

美术

全日制中学试用课本

第五册



一、外国美术作品简介（一）

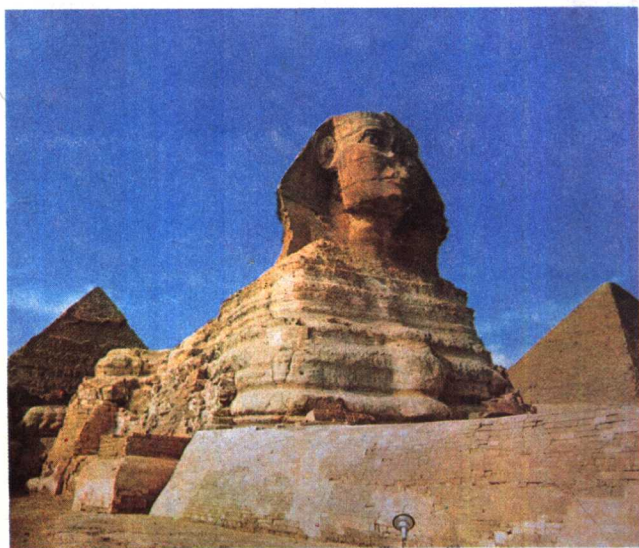
目 录

- 一、外国美术作品
简介(一).....封二
- 二、人 物..... 6
- 三、中国画技法.....12
- 四、雕 塑.....14
- 五、实用美术.....16
- 六、手工制作.....19



受伤的野牛（壁画）旧石器时代（西班牙）

这是在西班牙阿尔塔米拉山洞中发现的一幅壁画，用红、黄、黑几种颜色绘成，色彩绚丽，线条豪放，形象十分生动逼真，可见原始时代的艺术家已相当熟练地掌握了表现野牛外形和性格特点的技法。



狮身人面像（雕刻）公元前二十七—二十八世纪（埃及）

狮身人面像是法老哈夫拉的象征雕像，位于金字塔旁。像长约57米，高20.5米，一只耳朵就有二米高，身体部分是一整块巨石凿成的，和金字塔同样是古代世界的奇观。

全日制中学试用课本

美术

第五册

上海市中小学教材编写组编辑

人民美术出版社出版

天津人民印刷厂制版

北京出版社

北京胶印二厂印刷

北京新华书店发

1981年3月第一版第一次印刷

印数：1—33,800

书号：8027·7751 定价：0.35元

BBP43/22



帕特农神庙（建筑） 公元前五世纪（希腊）

希腊人用柱廊装饰的神庙庄严而美丽，帕特农神庙是古希腊建筑艺术的代表作。神庙的周围是46根圆柱，前后三角形的山墙上装饰着美丽的雕像，整体和谐典雅，充分体现了希腊古典艺术成熟期的风格。

海风吹动的衣服下隐现着女神健美的身躯，舒展的体态透露出胜利的喜悦。这座为纪念海战胜利而塑造的神像虽已残缺，仍然显得崇高、典雅和富于生命力。古代希腊雕刻对世界美术的发展产生过巨大而深远的影响。

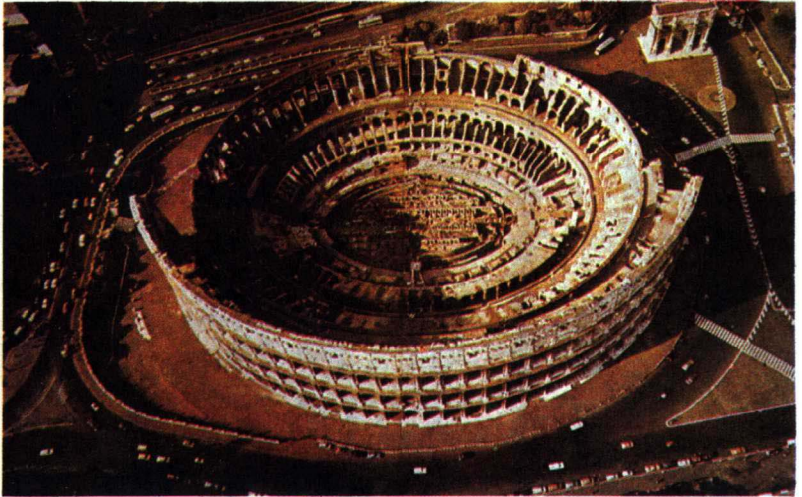


萨摩德拉克的胜利女神（雕刻）
公元前四世纪末（希腊）

维纳斯是希腊神话中的女神，欧洲的绘画和雕塑艺术常把她作为题材。此像是1820年在爱琴海米洛斯的洞窟中发现的，因而得名。米洛斯的维纳斯被认为是西方艺术中女性美的典型，作者的姓名无从查考。



米洛斯的维纳斯（雕刻） 公元前二世纪末（希腊）



大竞技场（建筑） 一世纪（罗马）

这个椭圆形的建筑物高52米，可容纳六万以上观众。它的建筑特点是广泛采用了拱券与柱式相结合的结构形式，极其壮丽雄伟。当年角斗士被迫在这里相互残杀或和猛兽搏斗，大竞技场是奴隶主血腥统治的历史见证。

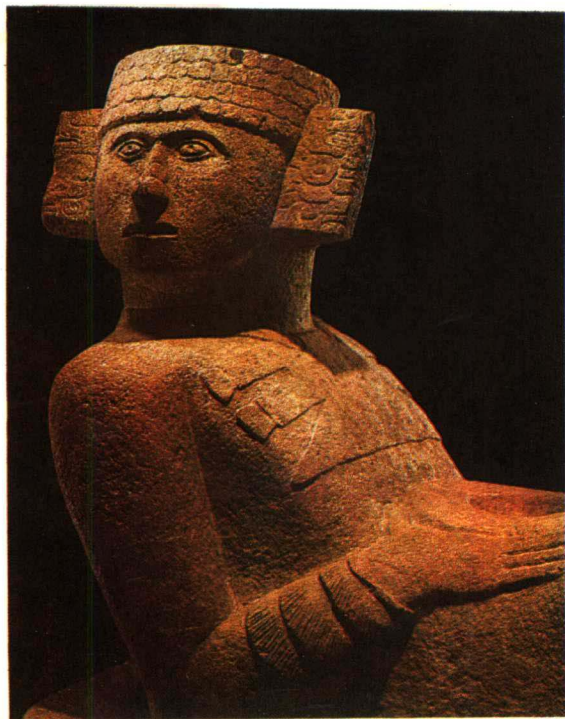
1313742



天女图（壁画局部）
五世纪末（印度）

《天女图》是阿旃陀第十七窟一幅壁画的局部，人物形象优美、生动、传神，虽然表现的是天女，却好象人间两个年青女子在对话。线条简练准确，色彩简洁有力而富于对比，可以从中窥见阿旃陀壁画的风格成就。

在欧洲人入侵之前，印第安人曾在美洲创造了灿烂的文化。马雅文化是古代美洲有代表性的三大文化中心之一。图中的马雅神像是一座半躺的雕像，神的名字叫恰克·莫尔，司雨水和收获，作风浑厚有力，具有一种质朴的美。



神像（雕刻，局部）
十一十二世纪（马雅新国）



蒂奥多拉皇后（镶嵌画，局部）
六世纪（拜占庭）

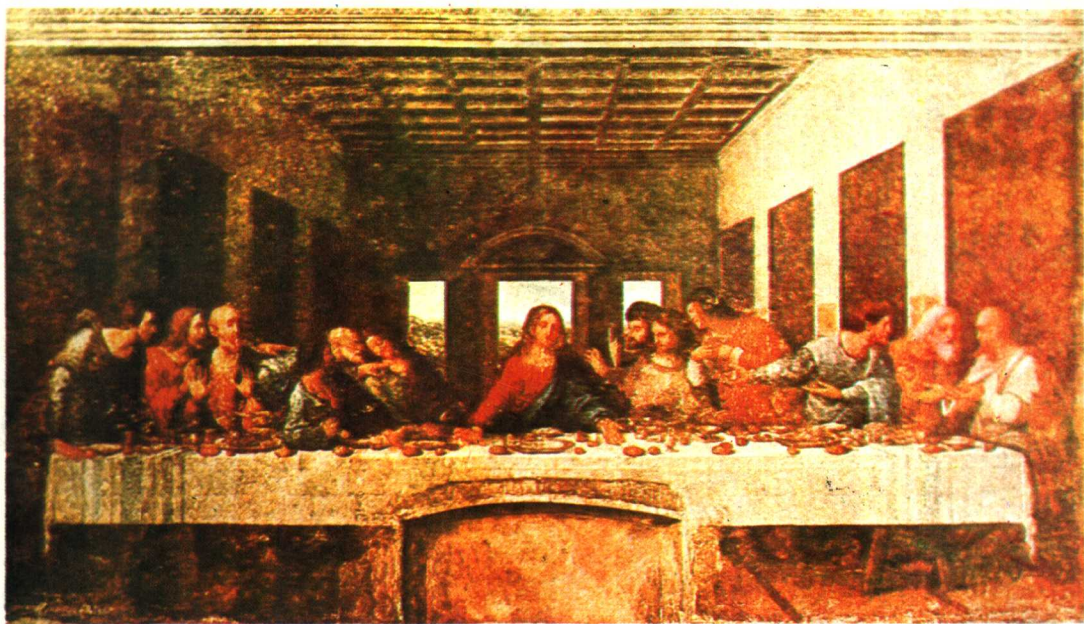
这是意大利拉温那圣维塔列教堂的一幅镶嵌画，表现蒂奥多拉皇后由朝臣和宫女侍奉，向教会献上礼品的场面。人物的表情虔诚而抑郁，形象夸张而富装饰性，色彩富丽辉煌，整个画面呈现出拜占庭艺术特有的神秘气氛。



巴黎圣母院（建筑）
十二—十三世纪（法国）

欧洲中世纪的哥特式大教堂有着独特的建筑风格，重叠的门窗上部呈尖拱形，外部有许多高耸入云的尖塔，整个建筑物装饰着石雕。巴黎圣母院是著名的大教堂之一，民间匠师的才华和智慧在它身上得到了充分的反映。

《最后的晚餐》是达·芬奇的代表作。画面表现耶稣对门徒说出“你们中间有一个人要出卖我”这句话时，举座惊愕的情况。芬奇细致深入地刻画了不同人物的内心世界，对构图也作了精心安排。这幅画经常被看作为多样统一构图的范例。



最后的晚餐（油画） 1493—1497 达·芬奇（意大利）

画的前景上帷幕刚刚揭开，圣母抱着幼小的耶稣从云端降了下来。西斯廷圣母的形象表现出拉斐尔的人文主义思想，在宗教画里不注重宣传什么教理，而是着重于把圣母表现为温柔的母性形象，和人发生感情的共鸣。

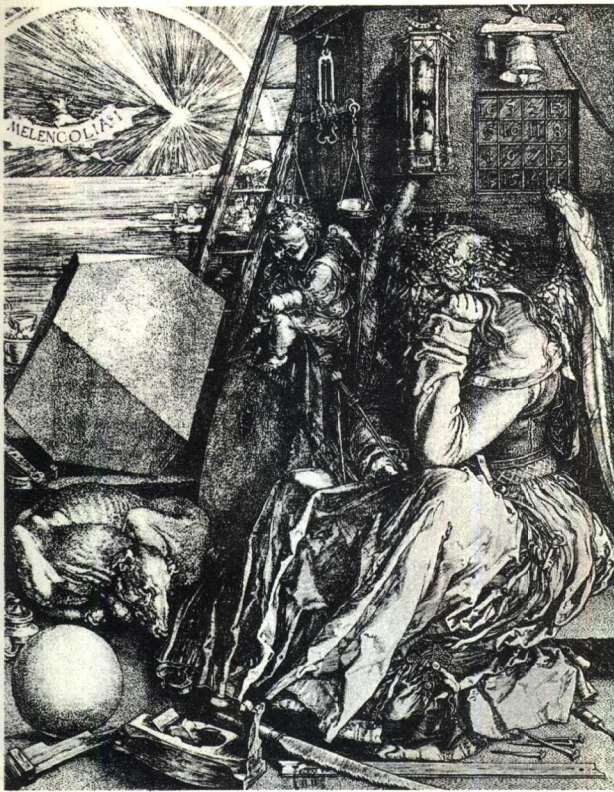


《被缚的奴隶》是一个健美的青年，他力图挣脱反绑两手的绳索。他的强有力的、美的身体显得很紧张，面部表情和动作表达出坚强不屈的意志，米开朗基罗通过这一雕像描绘了人为自由而斗争的精神。

被缚的奴隶
（雕刻）
1513—1519
米开朗基罗
（意大利）

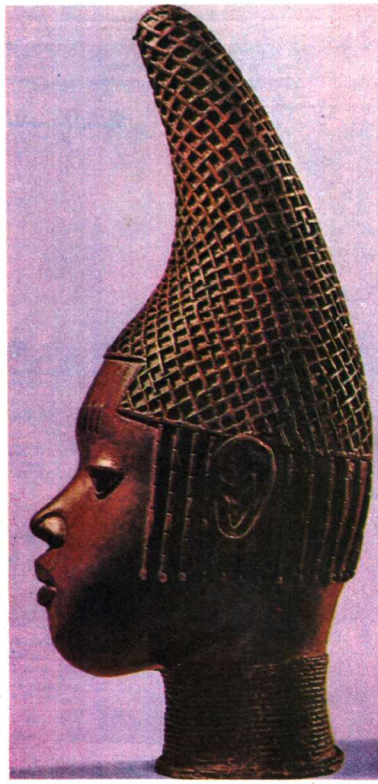


西斯廷圣母（油画） 1513—1514 拉斐尔（意大利）



忧郁 (铜版画) 一五一四 丢勒 (德国)

表情抑郁，双眼凝视前方的妇女是忧郁的象征，墙上和地上放置的东西象征着哲学和科学的探索。在新旧交替，旧事物的阴影迟迟不肯消逝的时代，丢勒用这幅画表白了自己和当时的人文主义者所共同感到的孤独感。



王太后像 (雕刻, 局部) 十六世纪 (贝宁)

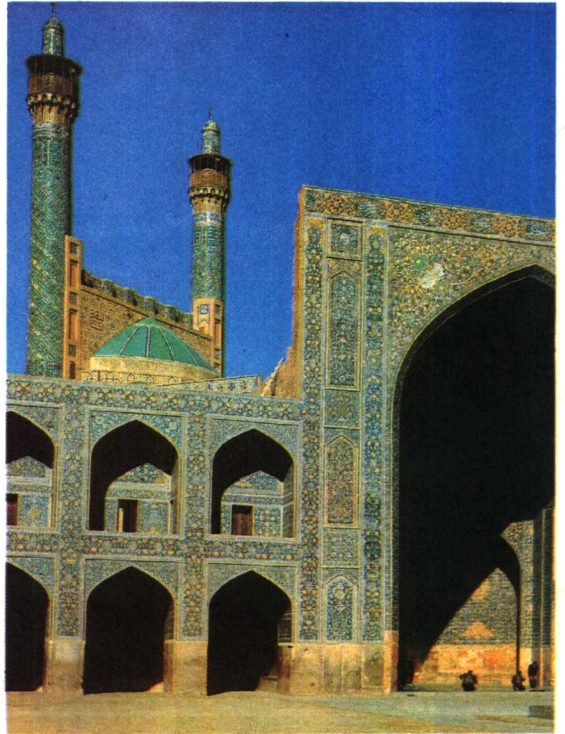
贝宁是西非的古国，位于今尼日利亚境内，曾有过度发展的文明。1897年贝宁文化毁于英国殖民军的炮火，残存的文物被掠夺一空，从这座王太后像上，可以看到当时贝宁雕塑家写实而富有装饰性的表现手法。



纺纱女



画家和他的妻子 (油画) 一六〇九 鲁本斯 (佛兰德斯)



伊沙赫清真寺 (建筑) 1612—1637 (伊朗)

画中的战士沉浸在回忆里，好象想起了从前年轻力壮时在反抗西班牙统治的战争中立下的英雄业迹。金盔的质感表现得很好。由于巧妙的明暗处理和面部极有力量的刻划，它的闪光虽然夺目，但不破坏观者对人物形象的注意。



戴金盔的男子（油画）1650 伦勃朗（荷兰）



（油画）1657 委拉斯凯兹（西班牙）

现实主义大师委拉斯凯兹的《纺纱女》以流畅自如的笔法和美妙的色调，描绘了西班牙皇家壁毯厂五个劳动的女工形象。背景上明亮而色彩辉煌的壁毯样品室和质朴的厂房形成对比，更加衬托出劳动者朴实、健康而崇高的美。

1808年5月2日马德里郊区的农民爆发起义，反抗法国侵略者，后被法军血腥镇压。哥雅是这次事件的目睹者，他根据亲身感受创作了这幅画，愤怒地揭露了拿破仑侵略军的残暴和本质的虚弱。他的震撼人心的现实主义力量是绘画史上所罕见的。



法国士兵枪杀西班牙起义者（油画）1814 哥雅（西班牙）

鲁本斯的作品以表现强烈的运动和旺盛的生命力为特征，形象丰满，色彩富丽，笔法流畅。这幅画是鲁本斯画他自己和妻子在一起，表现了作者优裕的家庭生活，也显示了他那华丽的艺术风格和纯熟的写实技巧。（4页下左）

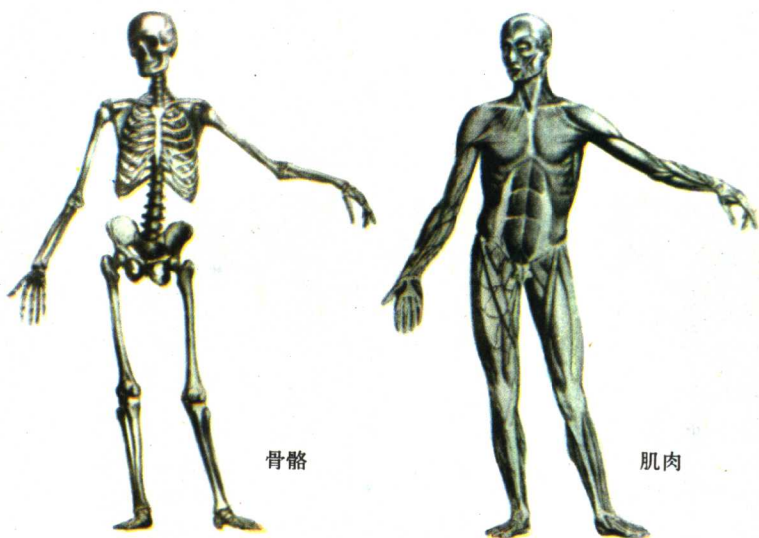
伊沙赫清真寺在伊朗旧都伊斯法罕，是伊朗现存清真寺中最豪华的一座。建筑物内外用各种植物和几何图案装饰得极其华丽，显示出具有伊朗风格的伊斯兰建筑所达到的高度水平。

二、人物

人体结构 作为人体支架的骨骼系统和通过筋腱附着于骨骼外部的肌肉系统构成健美的人体的基本解剖结构。人体各部分有着匀称的比例关系。

为了便于掌握人物造型的规律，需要了解人体各部分的基本形体结构以及它们相互之间的组合关系。

人体是经常保持动作协调和节奏的有机整体。因此只有分析和了解特定状态下人体结构关系出现的变化，才能较准确地把握人物的形体。



骨骼

肌肉



朋友

刘文西

赵春

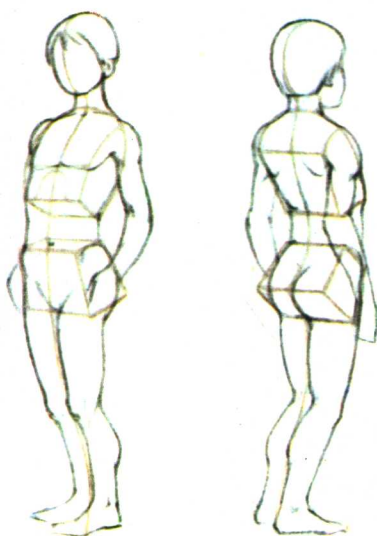
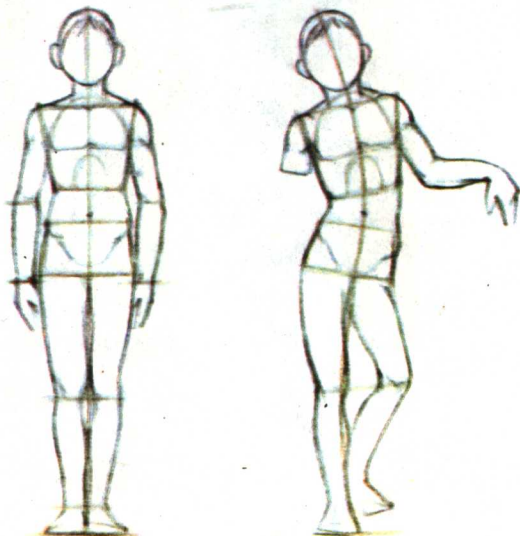
刘文西

英英

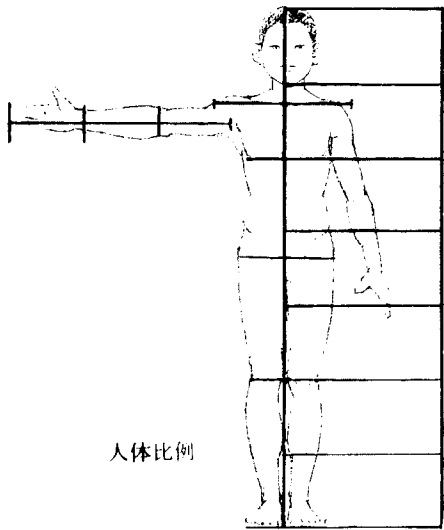
刘文西



一九三二年四月六日
刘文西画于上海

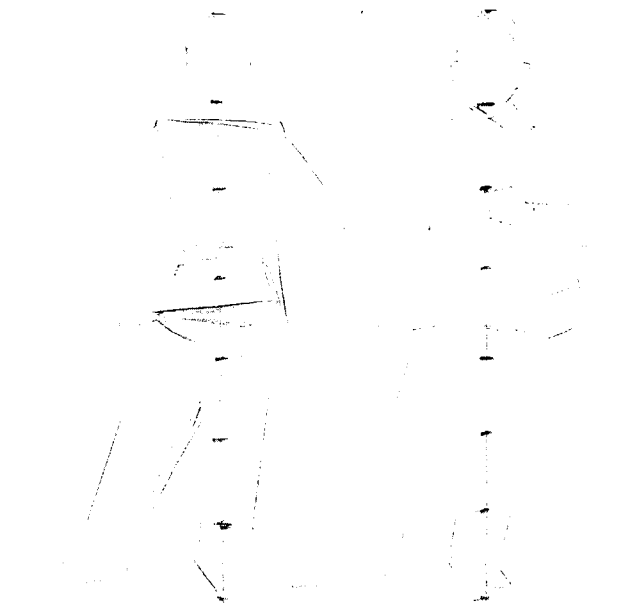
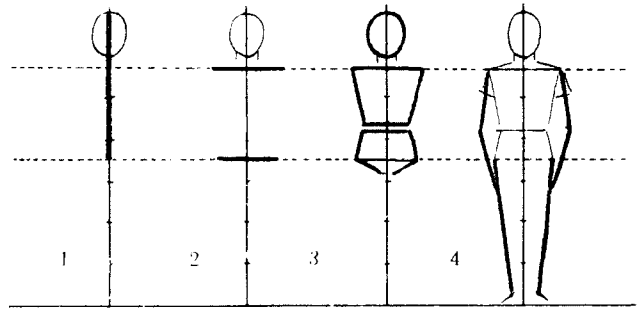


头、胸腔及骨盆的形体是基本不变的。人体中线两侧相同的部位及关节都是对称的。掌握住人体中线、主要形体以及对称部位的变化，有助于刻画人物的姿态与结构。

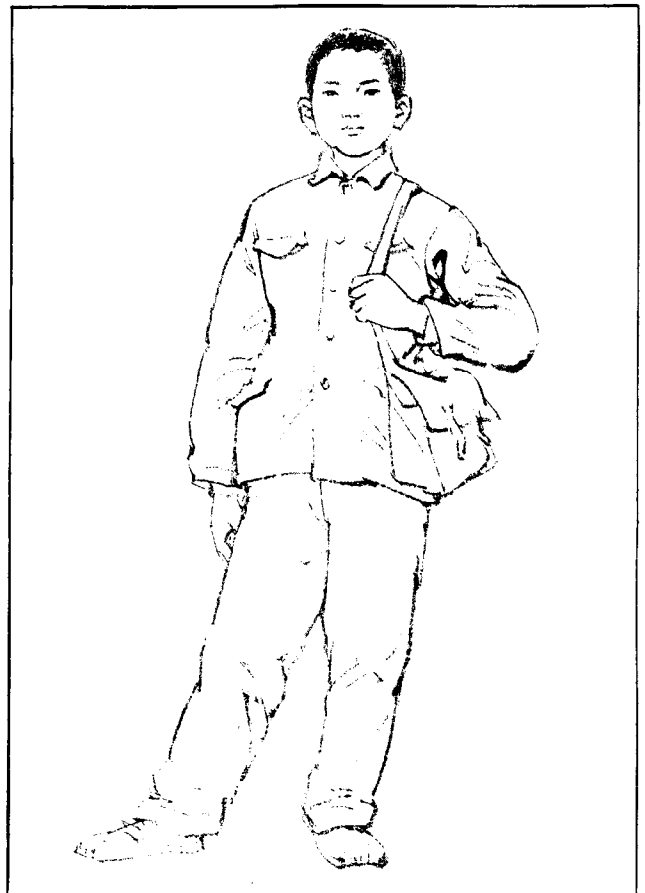


人体比例

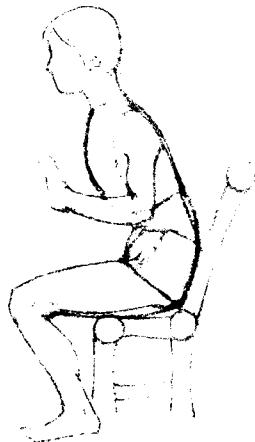
人物写生练习

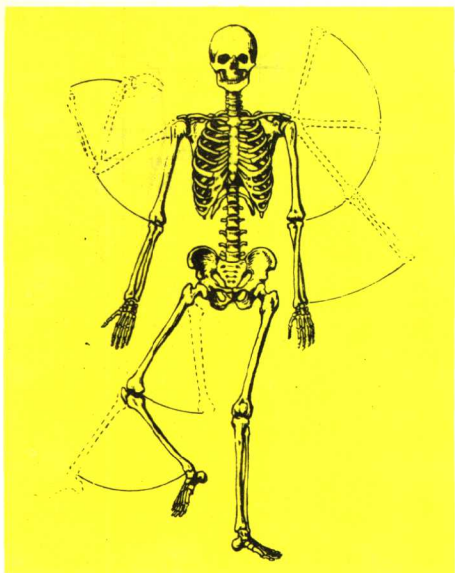


谈心 伍启宗



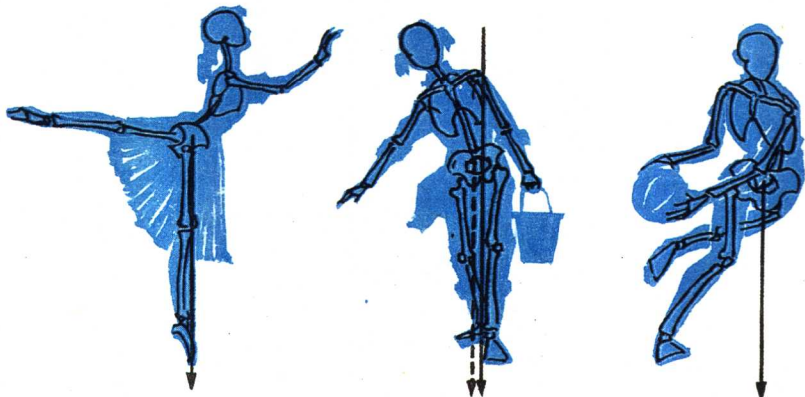
人物角度方位
出现一定变化以及
出现不同的动作姿
态，人体各部分结
构的角度、方向和
相互关系也会显现
出不同的变化。



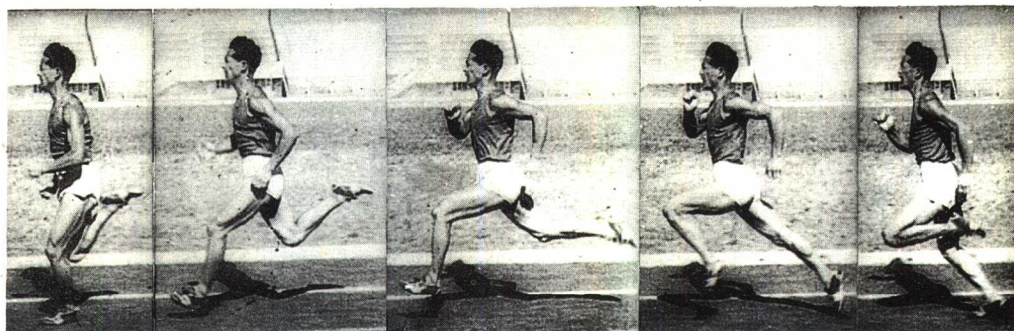


人体动作图解

人物动态 人物经常处于活动中。活动使人体重心经常发生移动。身体的不平衡与平衡的交替，形成各种有节奏的连续动作。运动中的人体结构往往显示出复杂的变化，但各部分的关系总是协调的和符合动作韵律的。了解人体运动的规律性有助于我们更好地表现人物的动态。



动作与重心



运动员短跑的动作规律



动态线

生活中的人物动作都是符合运动规律的，但又具有各自的动作特征和生动性。在进行速写时，为了迅速把握动态，应当分清主次，首先抓住能概括动态特征的主线，即动态线，再继续画出其余的次要部分。

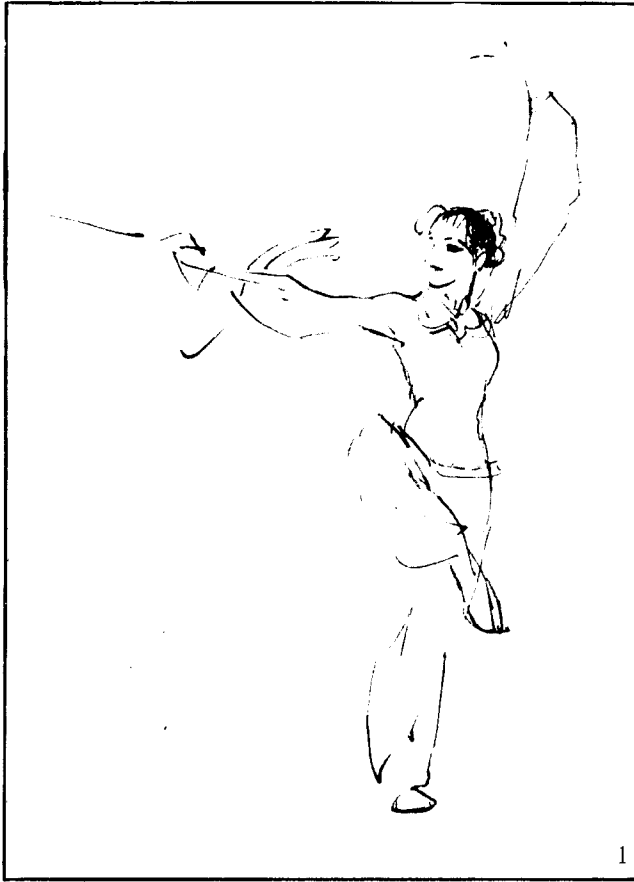


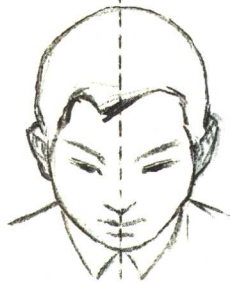
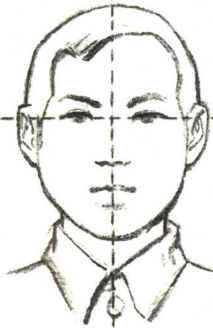
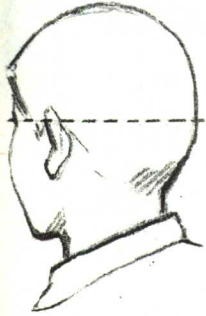
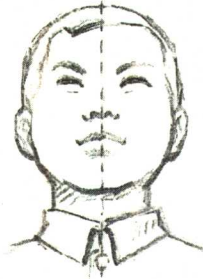
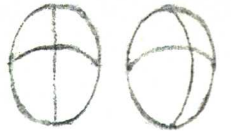
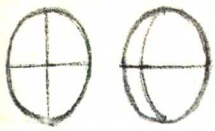
陈玉先作

炼钢工人投料的动作规律

注意三体积的位置变化





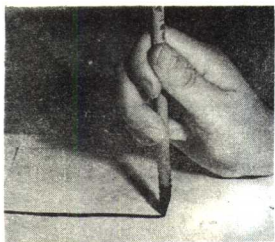


三、中国画技法

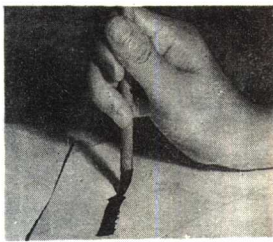


宋 八十七神仙图卷（局部）

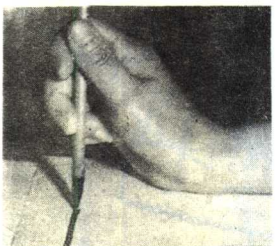
白描人物画中的线是根据形体结构概括出来的，因此，画线必须依据人物的形体结构、透视关系、运动变化去画。用线要有主次、浓淡、干湿、虚实的变化，这样才能画出各不相同的形象。



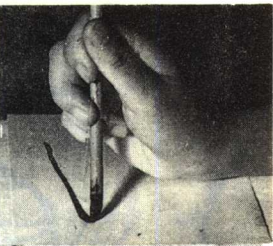
中锋



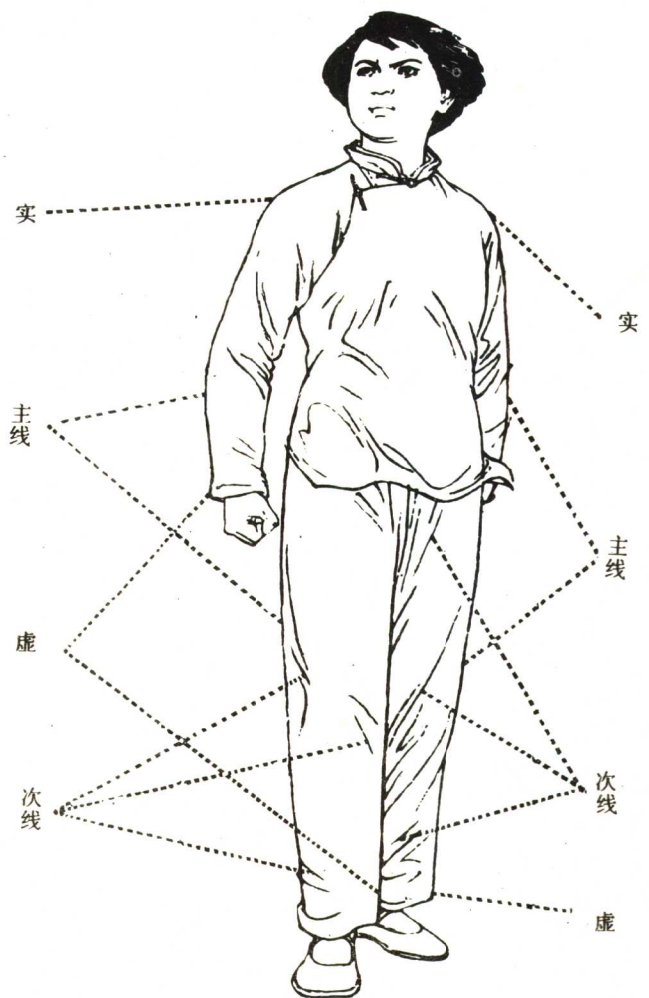
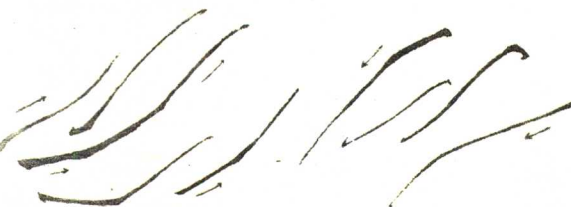
侧锋



顺笔



逆笔





选自连环画《红岩》

顾炳鑫



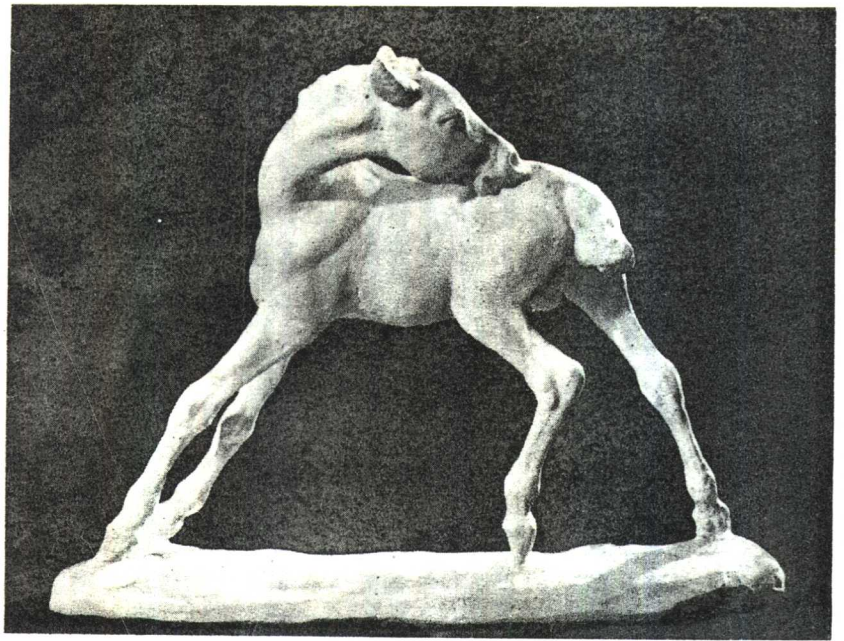
舞 于锦生



四、雕 塑

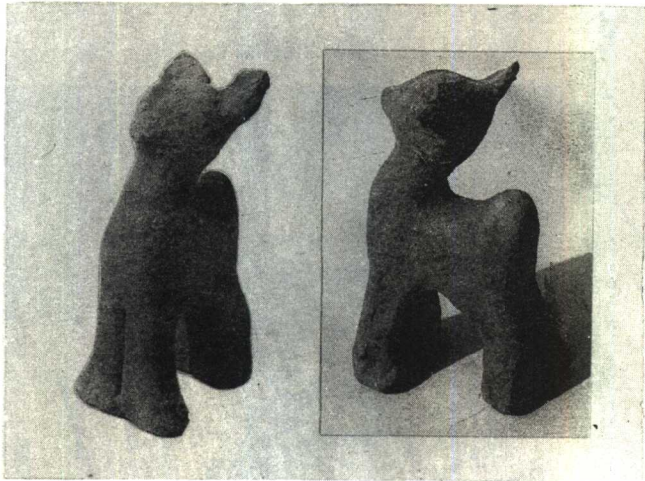
动物泥塑

塑造小动物首先要对被塑造的对象特征作全面（前后、左右、上下）的观察和理解，然后再用捏、搓、接、贴、压、刮、戳、划等技法进行塑造。



马

滑田友



学生作品



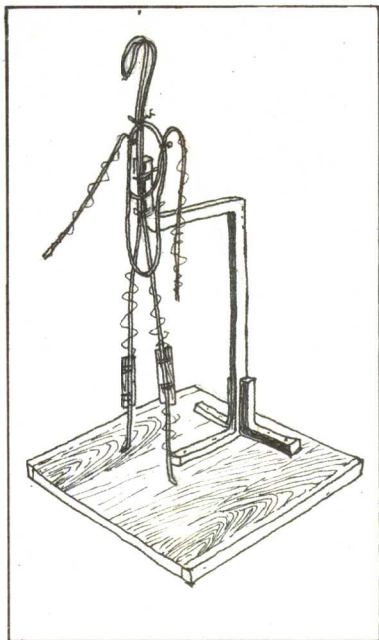
人物泥塑

1. 先立牢固的人体架,然后用铁丝扎成骨架,骨架的动态位置要正确,铁丝要正好居于泥巴的中心。
2. 从整体出发堆出大体形体。注意各部分的比例关系和决定动态特征的基本要素。
3. 基本形体堆出以后,接着必须从整体出发进行细部的刻划,要经常进行比较。
4. 最后从上下、左右、前后、高低四面八方进行调整。

速写稿



泥塑骨架



基本形



完成的作品



思想者

罗丹(法国)



山西大同华严寺菩萨像(辽代)