

股市操作实战精华

1250均线系统法则辅助工具

三线开花之二

- 分析庄家篇
- 周线系统篇
- 成交量篇

张卫星 / 著

正版免费附赠价值 **580** 元

股市侦察卫星分析 **软件**

天下牛熊

一览无遗

海南出版社

正版
侦察卫星



侦察卫星

股市分析系统

中国华电投资咨询有限公司丛书

本书是《三线开花》一书未公布的1250法则辅助工具，其中大多数分析方法都是第一次独家公布，将这些辅助分析方法与1250均线系统法则结合使用后，就能极大提高投资者实战的成功率。

- 全面诠释1250法则的实战技巧，以及使用的技术秘密与侧重点。
- 90周线理论，卖点方法荟萃，各种分析庄家的方法。
- 推出“雪山成交量”、“炸量开花”、“炸量骗量”、“肿瘤”等全新概念。
- 集技术分析方法与股票分析软件为一体的书籍。
- 备有序列号及互联网确认密码，对图书和软件同时防盗版措施。
- 低价位、高价值的选股软件，方便普通投资者的使用。

ISBN 7-5443-0133-8



9 787544 301336 >

ISBN 7-5443-0133-8/F·16

定价：33.00元

8325
Z3562

三线开花之二

张卫星 著

海南出版社

图书在版编目(CIP)数据

三线开花之二/张卫星著. —海口:海南出版社,2001.7

ISBN 7-5443-0133-8

I. 三… II. 张… III. 股票-证券交易-基本知识 IV. F830.91

中国版本图书馆 CIP 数据核字(2001)第 045513 号

三线开花之二

张卫星 著

责任编辑 野夫

*

海南出版社出版发行

(570216 海口市金盘开发区建设三横路 2 号)

全国新华书店经销

北京市通州运河印刷厂印刷

2001 年 7 月第 1 版 2001 年 8 月第 2 次印刷

开本:850×1168 毫米 1/32 印张:9.75

字数:170 千字

书号:ISBN 7-5443-0133-8/F·16

定价:33.00 元

目 录

序言/1

由“三线开花”谈起/1

1250 实战使用注意事项/7

1250 火车轨形态——牛股的摇篮/7

均线反弹出——强势股/12

周线系统/19

神奇的 90 周线/19

周线：三线开花/31

海底捞月——90 周线的均线反弹/36

特殊成交量篇/43

中国股票市场低价股出现大牛股的原因/43

“巍峨雪山”是长江的源头/47

炸量开花——“雪山成交量”/60

炸量骗量/65

线上放量“肿瘤”出货/72

价过天量、缩量拉升、前途光明/78

投资窍门荟萃/87

- 三升浪可测量/87
- 周 MACD 指标 DIF 线穿 0 轴/102
- 分时系统辅助选择买点和卖点/109
- 妙用 EXPMA 的金叉点/115
- EXPMA 指标的周线黄金交叉/121
- 全屏 384 天现象/125
- 旗帜与跟风/134

卖点方法荟萃/139

- 分时 MACD 死叉(卖点方法一)/139
- 阴有力阳无力(卖点方法二)/141
- 连阳生阴,阳后再生阴,获利了结(卖点方法三)/147
- “高位震荡”凶多吉少(卖点方法四)/152

分析庄家/159

- 庄家主力/159
- 主力机构/161
- 股海中的鲨鱼与吸盘鱼/166
- 从十大股东看控盘庄股/167
- 从十大股东变化看主力/177
- 从互连网上的公开信息看庄股/182
- 从股东数量看庄股/190
- 从券商持仓分布上看庄家/200
- (实战)次新股投资/220
- 总结篇/225

K 线与图形分析——基础与辅助/226
股票技术分析 1250 均线系统法则是根本/228
技术指标——参考佐证/231
其他技巧——修饰/233
实战操作难于技术分析十倍/235

附录:另类视角分析股票市场系列文章/239

安能辨我是雌雄?(又名奶牛论)/241
新淘金记/245
国有股流通:中国股市的结与解/253
后记/298
证券分析系统侦察卫星软件简介/300
证券分析系统侦察卫星软件使用说明/301

序 言

由“三线开花”谈起

笔者去年首先在《证券市场周刊》上连载的 1250 法则,从一开始就受到全国读者的极大关注和欢迎,系统讲述 1250 股票分析操作法则的《三线开花》一书出版后更是受到广大读者的好评,全国有大量的读者据《三线开花》书中的分析方法,实战操作颇有斩获。几乎每天我都能接到许多读者的电话和信件,但因为本人事情繁杂精力有限,无法一一答复信笺和电话,所以敬请读者谅解。从大量的来信和来电中我也发现了广大投资者学习领悟过程中出现的一些问题,在本书

中将解答许多读者所疑惑的技术问题，并且继续与您分享笔者的部分技术研究成果。

比如就“三线开花”而言，本书的书名选用了 1250 法则其中的一个重要技术形态“三线开花”，并且“三线开花”的形态成功率和未来的涨幅往往非常可观，而且笔者这几年实战操作中也非常喜欢使用“三线开花”形态，也许就因为这样误导了一些读者，一部分读者对“三线开花”情有独钟，他们几乎每天都在市场千余只股票中寻找“三线开花”，经常问我这只股票是不是“三线开花”，那只股票是不是“三线开花”，是不是能翻倍上涨。要注意如果单纯地寻找“简单”的“三线开花”就陷入误区中了。

其实笔者发明总结的 1250 股票分析操作法则是一整套的分析理论体系和实战操作纪律，并不是一个“三线开花”就能全部涵盖得了的。分析操作股票纯粹依靠简单粗浅的技术分析而不管不顾其他因素终究是不会得到好效果的，这一点尤其需要广大读者注意，就好像笔者在上本书中只字不提计算机技术指标。因为若没有基础的股票分析理论体系，纯粹依赖计算机技术指标的分析方法就是无源之水，投资者若经验不足使用不好就会走火入魔的。

还拿 1250 法则中的“三线开花”形态来讲，如果不考虑大

盘大势的因素，对大盘走势您没有初步轮廓性的准确预测能力，没有周线系统的支持，没有成交量理论的配合，没有其他分析技巧的配合，就盲目应用“三线开花”并不会得到十分好的效果，虽然一年的各个时期中不同的股票会出现非常多“三线开花”形态，但真正大幅涨升的“三线开花”不过集中在一两个时间段而已，就像去年笔者成功操作的3月份的北满特钢和10月份的太极集团。其他时期虽然有“三线开花”，但大多数并不强劲，涨幅有限，有许多是“逆向三线花”，形态的可靠性和强度就大打折扣，如果大势不配合则中短期的效果更加不明显甚至会走出失败形态。所以做股票尤其是在中国股票市场中一定要考虑大盘大势的指数行情作用，这几年的实践中笔者已经发现了其中的奥妙，可以这样讲，在每一波大盘趋势行情中想获得超过大盘指数涨幅的超额盈利，选择“三线开花”形态是最好的最轻松的操作方法。平时状态则对“三线开花”不要抱过高期望，而重点在应用1250法则的其他方法。

实际上由于笔者已经公布了1250法则，就会有主力机构动技术骗线的脑筋，但1250法则是一整套的分析体系，我认为想全破是不可能的！单纯讲“三线开花”形态技术破解较简单一些，比如主力将股价启动提前和滞后一段时期，若读者只

关注“三线开花”形态有可能短期陷入其技术陷阱中，其实在1250法则中“均线穿越”、“合久必分”、“两线顺向火车轨”和“均线反弹”，这些形态的技术意义和获利效果的普遍性并不亚于“三线开花”，而这许多方法中有许多是不可破解的，并且在一年中适用的时间段更长，另外像“三线开花”形态，许多时候“梅开二度”的强度有时要超过“初开期”。1250法则是一个拥有众多分析角度的方法，强大到令操纵主力顾此失彼而无法破解，这也就是笔者为什么说1250法则具有超强抗技术骗线的能力的原因。

希望广大读者要活学活用1250法则，不要机械地照搬照抄，简单地依葫芦画瓢不会得到真谛的。要深刻体会股价的涨升下跌虽然千奇百怪各不相同，但其中蕴涵“形乱而神不乱”的奥妙，在本书中我曾留下了几处谜团想让广大的读者来猜一猜，但遗憾的是，从大量来信来电中，我发现并没有多少人解答出来，比如其中一处谜团如封底的名称设立和排序方法，并不是笔者随手写上的，而是经过长期检验有其优先序列的，希望广大读者读后再好好体会一下。

最后需要强调说明，整体的1250法则并不是一个简单的理论，也并不是一个纯均线理论，它还包含相当多的辅助工具，更高的准确性还需要其他的東西来共同判断与确认。比如

“1250 价、量、线”关系理论,仅成交量的配合使用就有许多鲜为人知的奥妙,本书中将讲述其中的部分内容,其他还有许多的特殊秘技用法,以及专门的计算机技术指标修改参数辅助判断章节,高点与卖点的预测分析与操作,如何分析主力资金的进出与行为,分析股票的主力庄家的办法等等章节。这在本书中将有重要的部分奉献给大家,还有一些东西可能源于只可意会不可言传的道理,无法用语言讲出来。但就笔者本书中公布出来的研究成果,读后就决不会令您失望的,有许多方法的重要性要超过上本书中 1250 法则的,同时也更增加了 1250 法则的准确性。自从笔者出版了《三线开花》一书后,全国许多地区的投资者,希望得到我的直接指导,此次在北京中鸿讯信息技术有限公司的支持下,利用中国电信的高科技手段,以低费用高效率的方法满足广大投资者学习的愿望,开办《三线开花》股票实战指导讲坛:信息服务台 16897002(个人用户每月收费 30 元封顶)。我将定期做客 16897002,在这里结合股票市场的即时走势,实战指导大家应用 1250 系统法则分析个股、分析大盘走势。广大投资者只要拨打当地开通的 16897002 就可得到最新的分析预测和符合 1250 法则的个股。

1250 实战使用注意事项

1250 火车轨形态——牛股的摇篮

正如笔者前言中所言,由于本书的书名选用了 1250 法则中的一个特殊技术形态“三线开花”为名,并且由于“三线开花”的形态成功率高,未来的涨幅非常可观等等因素,使得一些投资者认为似乎 1250 法则只剩下“三线开花”形态了,也由此进入了误区。三线开花已在市场中享有盛名,就会有主力机构动技术骗线的脑筋,单纯讲“三线开花”形态技术破解较简单一些,比如主力将股价启动提前和滞后一段时期,或者在高位平台制造“三线开花”的技术陷阱,或利用除权处理的“假”

状态制造骗线，所以若读者只关注“三线开花”形态有可能短期陷入技术陷阱中，其实 1250 法则其中的“均线穿越”、“合久必分”、“两线顺向火车轨”和“均线反弹”的技术意义和获利效果的普遍性并不亚于“三线开花”，而这许多方法中有许多是不可破解的，并且在一年中适用的时间段更长，在本书中先强调大家关注 1250 法则中的“两线顺向火车轨”和“均线反弹”，它们的长期使用效果是非常的好，赢利的幅度并不亚于“三线开花”形态。它们所蕴涵的市场机会更多，更普遍，也更不易做出技术骗线。

在实践中投资者一定会发现，一段时间内出现火车轨形态的股票多，那么“火车轨”技术形态的股票就是这段行情的热点，另一时期我们又发现“均线反弹”技术走势的股票非常多，那么你也会发现“均线反弹”就是这次行情的热点股票的多发地，操作“均线反弹”技术走势的股票就会获得超过大盘涨幅的收益，这在近几年的股票市场行情中都得到了完美的体现。

结合近年的市场行情我们可以仔细分析一下，比如 2000 年初行情中“三线开花”出现的频率非常多，许多的大牛股都是从“三线开花”形态开始的，这些我们就不详细举例了，因为在上本书中已经有了非常多的实例介绍。

在 2000 年 10 月的“龙尾”上涨行情中,和 2001 年 2 月开始的春季上涨行情中“两线顺向火车轨”的股票非常多,虽然有强势的“三线开花”太极集团(600129)出现,但上涨股票中的大多数却是“两线顺向火车轨”的走势形态。比如我们参看图 1 云大科技的走势图,这就是一个标准的两线顺向火车轨,而在云大科技 10 月 20 日突破走势的当日,还是一个明显的“快马加鞭”的均线穿越技术形态。

其他像图 2 上海邮通(600680)的走势图,它也是一个火车轨,只不过它的穿越形态是一个“顺水推舟”的走势。

而图 3 同年 11 月份稀土高科(600111)的走势图,是一个“快马加鞭”的走势形态的火车轨。而“回头望月”形态的火车轨走势更是非常的多,比如图 4 国投原宜(0826)在 2000 年 10 月的火车轨形态的均线穿越就是一个“回头望月”,而且由于它的走势形态协调,成交量变化有序,火车轨的走势形态一直没有破坏,所以虽然在 2001 年初,随大势下跌,但在随后的几个月中,走势恢复强劲,并成为一只大黑马。其他的例子有很多,如当时我在和讯网上推荐的永鼎光缆(600105)也是一个“回头望月”型的火车轨走势,在 2001 年春季的上海本地小盘股行情中,几乎都是强势的火车轨,永生股份、联华合纤、胶带股份等等它们的启动形态都是两线顺向火车轨的走势。

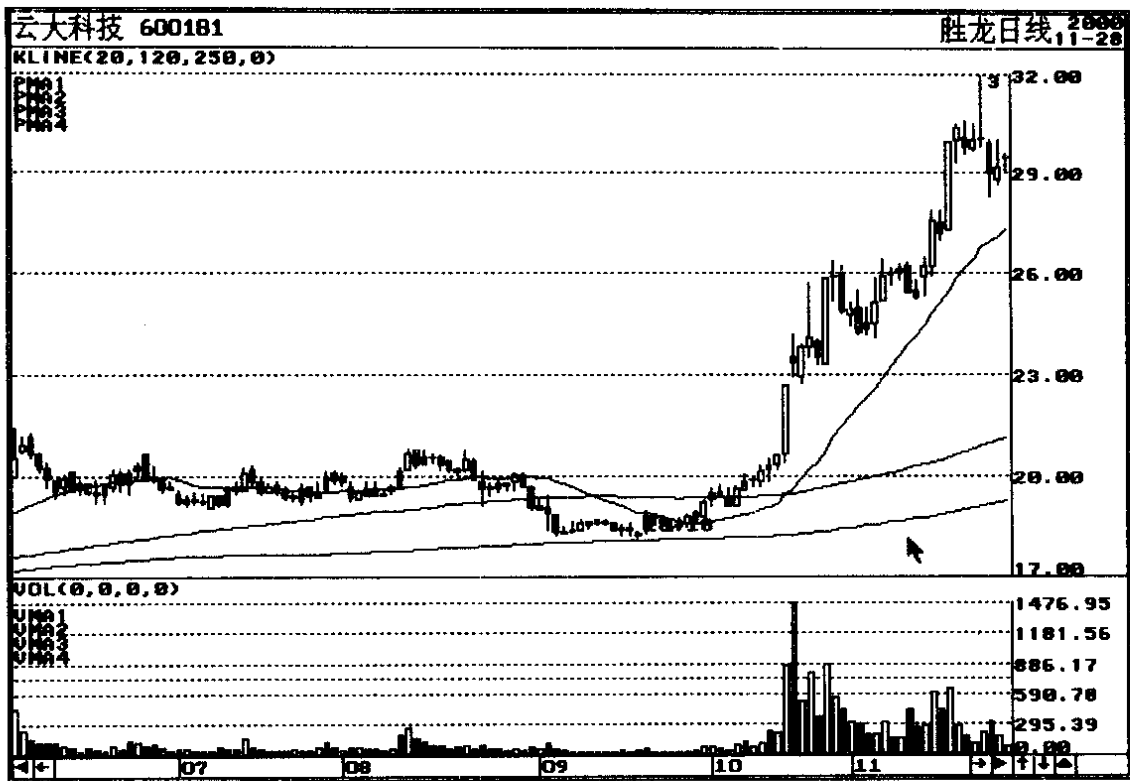


图 1

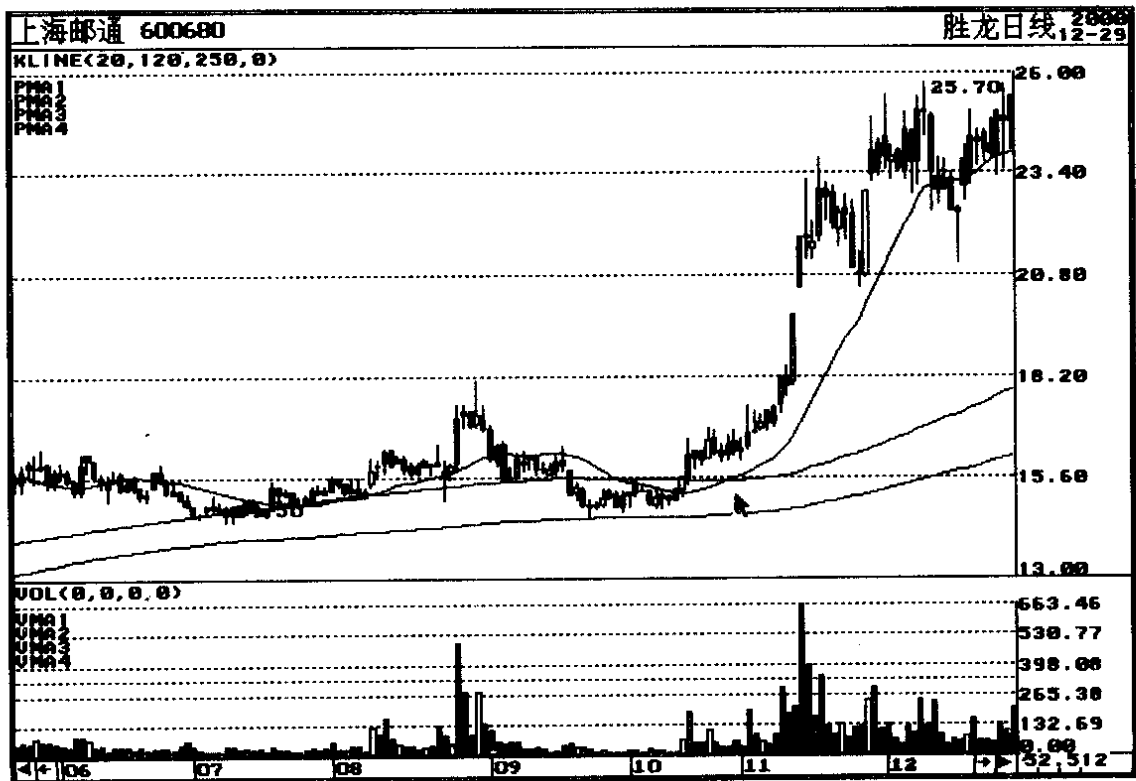


图 2