

中炮七路马对屏风马

李金炎 编著

陈孝堃 审校

蜀蓉棋藝出版社

前 言

中炮七路马对屏风马是本世纪棋坛十分流行的布局。解放前已故名手如“七省棋王”周德裕即常布此阵法。解放后大国手如杨官璘、胡荣华等，在此布局中时常有精彩、独到的演出；其余众多名手也在实践中发掘了许多新变化，从而促成这路棋变的盛行，大大丰富了其内容。

党的十一届三中全会以来，象棋书刊出版欣欣向荣，但此种重要布局的战略战术，尚无专著问世。六十年代初出版的《中国象棋谱》第三集中，曾有过阐述，但时隔毕竟太久，其主要变化目前已少流行。眼下，我们愿步后尘，试在这一领域再做些工作。我们认为：严谨、可信的布局专著写作难度很高。因此，这个集子仅作为一本中级读物，主要供广大初、中级爱好者阅读。当然，高水平棋手亦可参研。

中炮七路马布局的基本特点是：棋势变化多端，既可趋向激烈，亦可走向缓和，双方较量功力的余地很大。能在平稳中见功夫，也可在激流险滩上比高下，因此它为很多棋手喜用，而且还在发展中。

限于水平和经验不足，衷心欢迎读者对本书批评指正。

陈孝堃 李金炎

1988年7月于杭州

目 录

第一部分 七路马缓右车部分

第一章 七马疾进河口类

第1局	黑缓出左直车甲型（进马封车）	（ 1 ）
第2局	黑缓出左直车乙型（左横车）	（ 4 ）
第3局	黑缓出左直车丙型（左炮骑河）	（ 5 ）
第4局	黑缓出左直车丁型（右炮骑河）	（ 7 ）
第5局	黑左炮骑河型	（ 8 ）
第6局	黑平炮亮车型	（ 10 ）
第7局	黑起右横车型	（ 14 ）
第8局	黑补右士型	（ 17 ）
第9局	黑补右象甲型	（ 21 ）
第10局	黑补右象乙型	（ 27 ）
第11局	黑补左象型	（ 31 ）

第二章 五九炮类

第1局	黑右炮过河射兵型	（ 33 ）
第2局	黑右炮过河续右车型	（ 35 ）
第3局	黑出右直车补右象型	（ 39 ）
第4局	黑出右直车补左象型	（ 40 ）
第5局	黑先上右象缓动右马型	（ 41 ）
第6局	黑起右横车型	（ 43 ）

第三章 巡河炮类

第1局	黑右象左直车型	(45)
第2局	黑右象缓左车型	(46)
第3局	黑右象平炮亮车型	(49)
第4局	黑左象左直车型	(53)
第5局	黑左象缓左车型	(56)
第6局	黑起右横车型	(58)
第7局	黑进马封车型	(60)

第四章 左横车类

第1局	黑右炮巡河甲型	(62)
第2局	黑右炮巡河乙型	(64)
第3局	黑右横车型	(65)
第4局	黑右炮过河型	(67)

第二部分 七路马右直车部分

第一章 黑左炮过河类

第1局	红炮急巡河口型	(70)
第2局	红提右车型	(72)
第3局	红左炮缓巡河口型	(74)
第4局	红五九炮甲型	(77)
第5局	红五九炮乙型	(78)
第6局	红五九炮丙型	(83)

第7局	红五九炮丁型·····	(86)
第8局	红五九炮戊型·····	(87)
第9局	红左炮换底马甲型·····	(90)
第10局	红左炮换底马乙型·····	(94)
第11局	红左炮换底马丙型·····	(96)
第12局	红起左横车型·····	(97)
第13局	红七马盘河型·····	(101)
第14局	红上右士型·····	(103)

第二章 黑右炮过河类

第1局	红弃三兵型·····	(105)
第2局	红马盘河型·····	(109)
第3局	红巡河车型·····	(110)
第4局	红挺中兵对黑补右象型·····	(113)
第5局	红挺中兵对黑补左象型·····	(115)
第6局	红起左横车型·····	(116)

第三章 黑双炮过河类

第1局	红续冲中兵型·····	(118)
第2局	红左车平四甲型·····	(119)
第3局	红左车平四乙型·····	(120)
第4局	红左车平四丙型·····	(122)
第5局	红左车平六甲型·····	(123)
第6局	红左车平六乙型·····	(124)
第7局	红左车平六丙型·····	(126)
第8局	红左车平六丁型·····	(127)
第9局	红左车平六戊型·····	(128)

第10局	红左车平六己型·····	(130)
第11局	红补左士型·····	(133)
第12局	黑炮2平3甲型·····	(134)
第13局	黑炮2平3乙型·····	(136)
第14局	黑炮2平3丙型·····	(137)
第15局	黑炮2平3丁型·····	(139)
第16局	黑炮2平3戊型·····	(141)
第17局	黑过河鸳鸯炮甲型·····	(143)
第18局	黑过河鸳鸯炮乙型·····	(145)
第19局	黑过河鸳鸯炮丙型·····	(146)
第20局	黑过河鸳鸯炮丁型·····	(147)
第21局	黑过河鸳鸯炮戊型·····	(149)

第四章 黑左炮巡河类

第1局	黑补右象甲型(左车缓出)·····	(152)
第2局	黑补右象乙型(出左直车)·····	(154)
第3局	黑补左象甲型(左车缓出)·····	(155)
第4局	黑补左象乙型(出左直车)·····	(156)
第5局	黑先退右炮型·····	(158)
第6局	黑起左横车甲型(中象未补)·····	(160)
第7局	黑起左横车乙型(已补中象)·····	(161)

第五章 黑右横车类

第1局	红右车巡河型·····	(163)
第2局	红五九炮型·····	(164)
第3局	红左横车型·····	(167)
第4局	红马盘河型·····	(168)

第六章 黑右炮巡河类

- 第1局 红过河车甲型（黑续补左象）……………（170）
- 第2局 红过河车乙型（红冲中兵）……………（171）
- 第3局 红过河车丙型（红平车捉马）……………（173）
- 第4局 红过河车丁型（红左横车）……………（174）
- 第5局 红左炮巡河甲型（红过河车压马）……………（177）
- 第6局 红左炮巡河乙型（红兑过河车黑上士）……（177）
- 第7局 红左炮巡河丙型（红兑过河车黑起横车一）
……………（180）
- 第8局 红左炮巡河丁型（红兑过河车黑起横车二）
……………（182）

参考范局十则

第一部分 七路马缓右车部分

第一章 七马疾进河口类

第1局 黑缓出左直车甲型（进马封车）

- ②二平五 ⑧8进7 ②二进三 ⑦7进1
 ⑦七进一 ②2进3

黑跳起右马后，双马形似屏风，从而形成与中炮相抗衡的当代主要后手布局之一——挺7卒的屏风马局。

⑧八进七

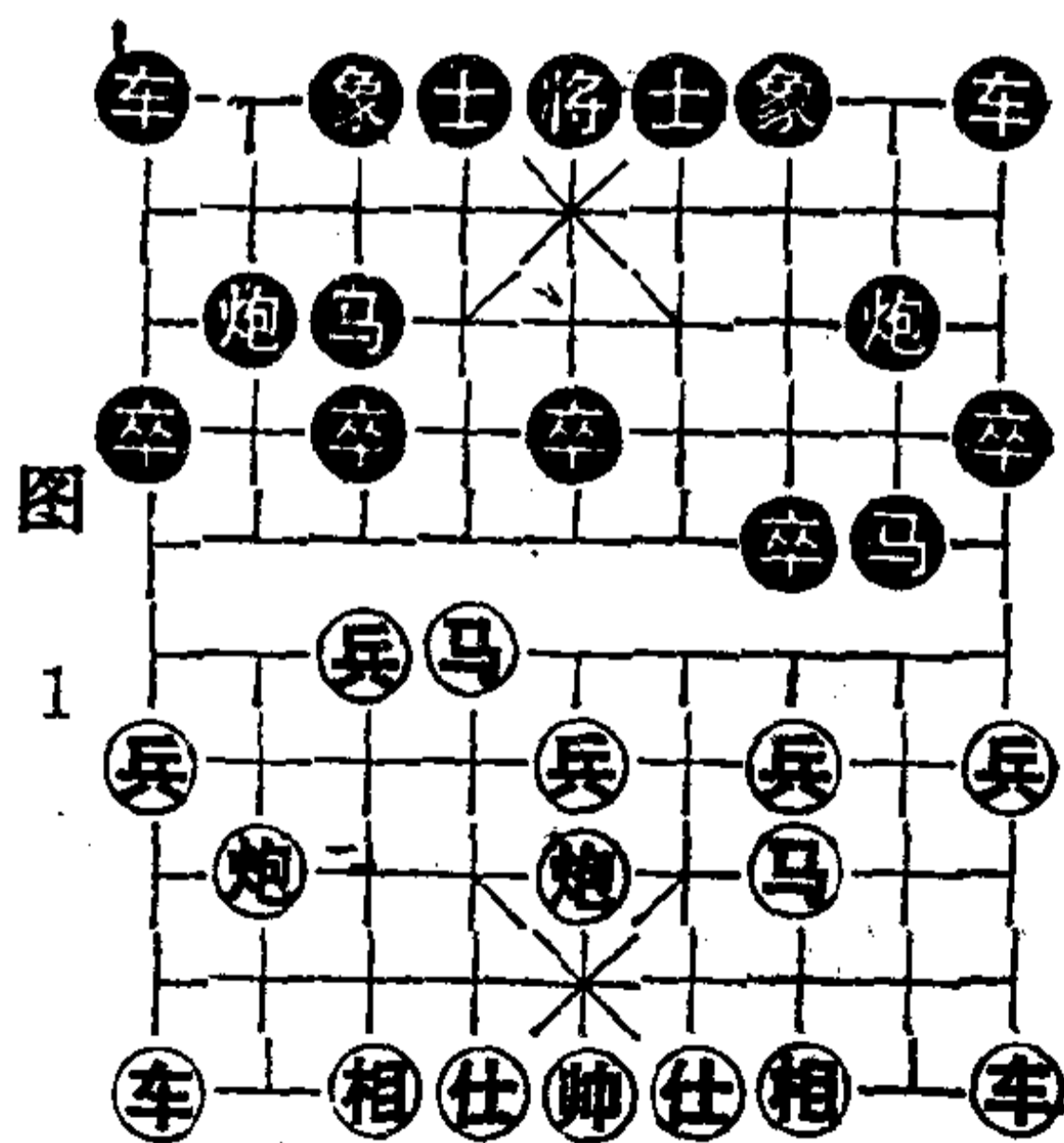
红方置右车暂不动，先跳左马进七路，这就是中炮七路马的缓右车战术体系，是本书第一部分要阐述和研究的题目。此种战术体系，是由中炮方面主动选择而形成的。

..... ⑦7进8

黑方也缓出直车，先进外肋马，目的是封锁红方出右直车的通道。至此，黑方定型为缓出左直车阵式甲。

②七进六 (图1)

红方的七马疾进河口，盘踞虎视。如图1形势，黑方有两种着法：(一) ③3进5；(二) ②7进5。



第一种着法

.....	象 3 进 5	炮 八平七 ^①	马 8 进 7 ^②
车 九平八	炮 2 平 1	车 一平二	炮 8 平 7
马 六进七	马 7 进 5	相 三进五	炮 7 进 5
炮 七平三	炮 1 进 4	车 八进三	炮 1 退 1
车 八进四	车 1 平 3	车 二进八 ^③	士 4 进 5
车 二平四	马 3 退 4	马 七进五	马 4 进 5
车 八平五	车 3 进 3	车 五平八	士 5 退 4
车 四平六	士 6 进 5	炮 三退一	车 9 进 2
车 八退三	卒 1 进 1	车 六退三	炮 1 进 1
车 八退一	卒 1 进 1	炮 三平七	车 3 平 1
炮 七平九	车 1 退 1	车 六平三	象 7 进 5
车 三进一	象 5 退 3	兵 五进一	卒 1 平 2
车 八平四	车 9 平 6	车 四平五	炮 1 平 2
炮 九平二	车 6 平 7	炮 二平七	士 5 退 6
车 三进一	车 1 平 7	兵 七进一	车 7 进 2
炮 七进八	士 4 进 5	兵 七进一	车 7 平 9
兵 七平六	炮 2 平 9	炮 七退三	炮 9 进 3
相 五退三	车 9 平 4	兵 六平五	卒 9 进 1

(红方净多二相，已呈胜势残局)

注：

①红如改马六进五，则马 3 进 5，炮 五进四士 4 进 5，炮 八平九车 1 平 4，炮 五平九马 8 进 7，前炮进三车 4 进 6，兵 九进一车 4 平 2，车 一平二车 9 进 1，属双方对攻，先手方布局效率不高。

②黑策马过河吃兵，以牵制红方中炮；但被红方立刻开出左车捉炮，又续开右车捉炮，黑势顿成被动。此时黑另尚有⑩9进1的着法；关于此种演变，《中国象棋谱》第三集曾作过叙述，这里择要简介如下：⑩9进1，⑨五平六⑪2进3，⑫六进七⑬9平4，⑭四进五⑮2进1，⑯三进五⑰4进5，⑱一平四⑲4进5，⑳九平八㉑8平6，㉒七退六㉓4退1，㉔七进五，红优。

③至此，红方双直车挺进路线畅通，子力活跃有力，优势已明。

第二种着法

.....	⑩7进5	⑨八平七①	⑤6进5
⑩九平八	②2平1	⑫六进五	④1平2
⑩八进九	⑬3退2	⑮七进四	④9平6
⑨五平七	④6进4	①一进一	④1进1
①一进一	⑫8进7	④一平二	④9进1
⑫五进三	⑤1平7	④二进七	⑤7平6
⑨七平一	④5平6	④二进二	④6进1
⑨一平六	④3进1	⑨六平八	④6平7
⑨八进二	⑤5进4	④四进五	④6平2
④二退二	⑤7进1	④二退一	④7退3
④二进二	④6退1	⑨八平四	④7进3
⑨七平四	④6平5	④二进一	④5进1
⑨四平一	⑤7平6	④二平四	⑤6进1
④七进五	④9进1	①七进一	④2平3
④四退一	④5退1	④四平八	④3退4
⑨一平三	④9平8	⑨四进二	⑤4退5
⑨四平八	⑤6退3	④八退二	⑫2进3

⑧八平七 ⑦7进1 ⑧八平七 ⑥6进5

⑧七进三

(至此，红方得子胜势)

注：

①平炮简明有力，如改走⑧八进三，则黑⑤8进7，①一平二⑥8平7，⑤五进四⑥6进5，⑨九进一①1进1，⑤五退一①1平4，⑤六进七⑨9平6，⑨二进六④4进3，⑧八进一④4平2，⑨九平二⑤7退6，⑨二平三④2退1，⑤三进二⑤6进5，③三进五⑦7进1，⑤二进一⑧7退1，至此，红方弃子后杀势难成，且己方顾忌甚大，不太合算。

第2局 黑缓出左直车乙型（左横车）

⑧二平五 ⑤8进7 ⑤二进三 ⑦7进1
 ⑧七进一 ⑤2进3 ⑤八进七 ⑨9进1
 ⑤七进六 ③3进5

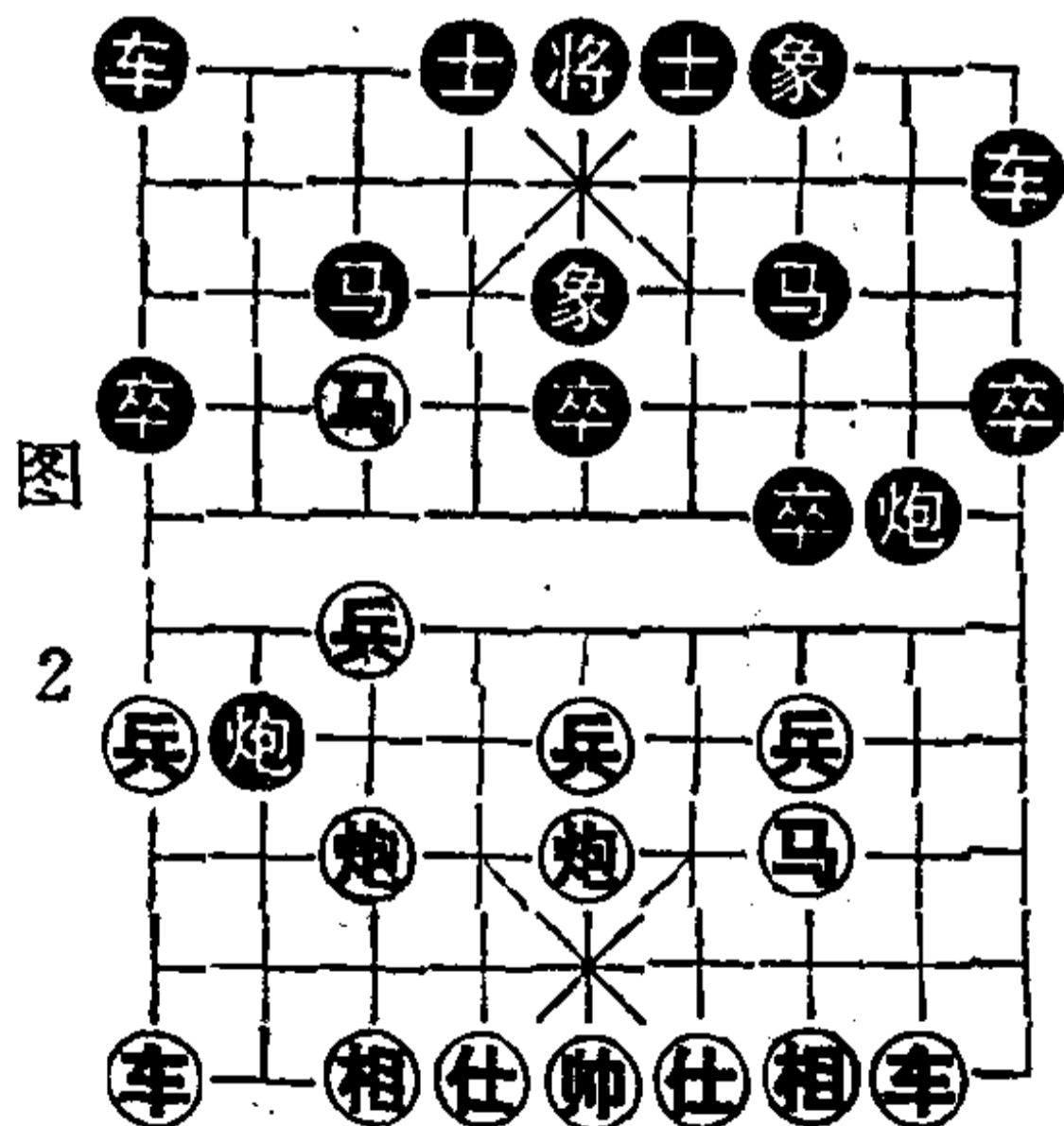
至此，定型为黑缓出左直车阵式乙。

①一平二

乘对方起左横车之机，红方适时抢出右直车恰到好处，准备进击黑方左翼，并与虎踞河头之左马相互呼应。

..... ⑥8进2
 ⑤六进七 ⑥2进4
 ⑧八平七 (图2)

如图2形势，黑方有两种着法：(一) ⑥2平3；(二)



⑨ 9 平 4。

第一种着法

..... ⑧ 2 平 3

这是1962年11月24日全国赛，黑龙江王有盛对浙江名将刘忆慈的走法。

① 二进四	⑨ 9 平 4	③ 三进一	④ 4 进 3
② 三进四	④ 4 平 6	⑤ 三进一	⑥ 6 平 7
③ 七退六	⑦ 4 进 5	⑧ 九平八	① 1 平 4
④ 六进五	② 3 进 5	② 四进五	⑤ 7 进 5
⑤ 五进四	⑥ 7 进 2	③ 五进一	⑧ 8 平 7
⑥ 七进五	③ 3 平 5	④ 五退三	② 7 平 5
⑦ 九进一	④ 4 进 5	⑤ 七退一	

(至此，红方多兵，呈优势残局)

第二种着法

.....	⑨ 9 平 4	② 七进五	③ 7 进 5
⑤ 七进五	④ 4 进 1	④ 五平七	① 1 平 2
⑧ 九平八	⑥ 2 进 4	⑥ 三进五	⑦ 4 进 5
⑦ 四进五	③ 2 进 1	⑧ 八平九	

(黑方失象，又无其他优势作补偿，红优)。

第3局 黑缓出左直车丙型 (左炮骑河)

① 二平五	② 8 进 7	③ 二进三	④ 7 进 1
⑤ 七进一	④ 2 进 3	⑤ 八进七	⑥ 3 进 5
⑥ 七进六	⑦ 8 进 3	(图 3)	

至此，定型为黑缓出左直车阵式丙。

如图 3 形势，红方有两种着法：（一）⑤六进七；（二）①一平二。

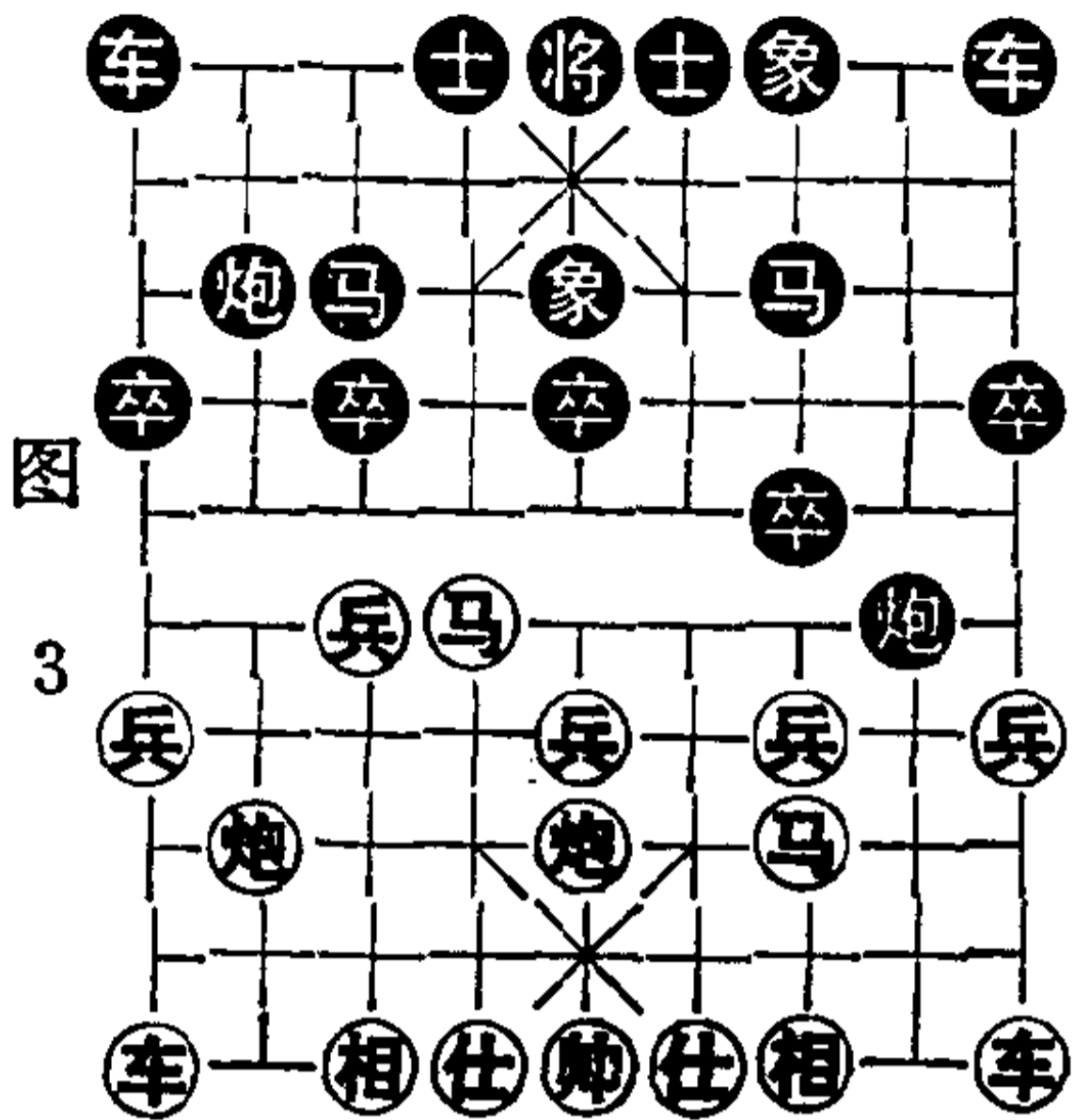
第一种着法

- | | | | |
|-------------------|------|-------------------|------|
| ⑤六进七 | ⑧2进4 | ④七进五 ^② | ③7进5 |
| ⑧八平七 ^① | ⑧2平3 | ⑤七平六 | ④5进1 |
| ⑤七进一 | ④9进1 | ⑤六平五 | ④1进2 |
| ④一平二 | ④8退1 | ⑤五进一 | ④5进1 |
| ⑤七进一 | ④3退1 | ④五进三 | ④1平6 |
| ⑤六进一 | ④1进2 | 前④平七 | ④3平5 |
| ⑤三进一 ^③ | ④7进1 | ④五进三 | |
| ⑤五平四 | ④8平5 | | |
| ④七平五 | ④7进1 | | |
| ④三进五 | ④9平3 | | |

（至此，红方多子且占兵种齐全之优）

注：

①这是1978年全国赛上河北李来群对宁夏王贵福的着法。在1978年2月上海八人赛时徐天利此着曾走⑤三进一对邬正伟，兹介绍徐邬对局着法：⑤三进一⑧8平3，⑤三进一⑧2平3，⑤三进一④3退3，⑤三进一④1平2，④八平六④9进2，⑤三进一④9平7，⑤三进一④6进5，④三进四④2进6，④五退一④7平6，④四进六④2平4，④六进七④4进1，④七退九④6进6，④一进二④4退1，④七进五④3进



2, ①一退二 ④4进1, ⑤五进三 ⑥4平6, ⑦三进一 ⑧6退1, ⑨五进一后 ⑩进2, ⑪九退八前 ⑫退1, ⑬五退一前 ⑭进1, ⑮五平六后 ⑯平5, 至此, 黑方胜势。

②弃马搏象勇猛, 胆识俱全!

③紧凑佳着!

第二种着法

①一平二	④9平8	⑤八平七	⑥1平2
⑦九平八	⑧2进4	⑨七进一	⑩2平3
⑪八进九	⑫3退2	⑬七进一	⑭3进3
⑮六进五	⑯4进5	⑰七平八	⑱7进1
⑲六进五	⑳7进5	㉑三进一	㉒8进3
㉓五进四	㉔2进4	㉕五退二	㉖8进3 ①
㉗七平六			

(红方多兵易走)

注:

①黑如改走 ㉔4进3, 则红 ㉕三进二再 ㉖八平二, 属红优。

第4局 黑缓出左直车丁型 (右炮骑河)

①二平五	④8进7	⑤二进三	⑥7进1
⑦七进一	⑧2进3	⑨八进七	⑩3进5
⑪七进六	⑫2进3 ①	(图4)	

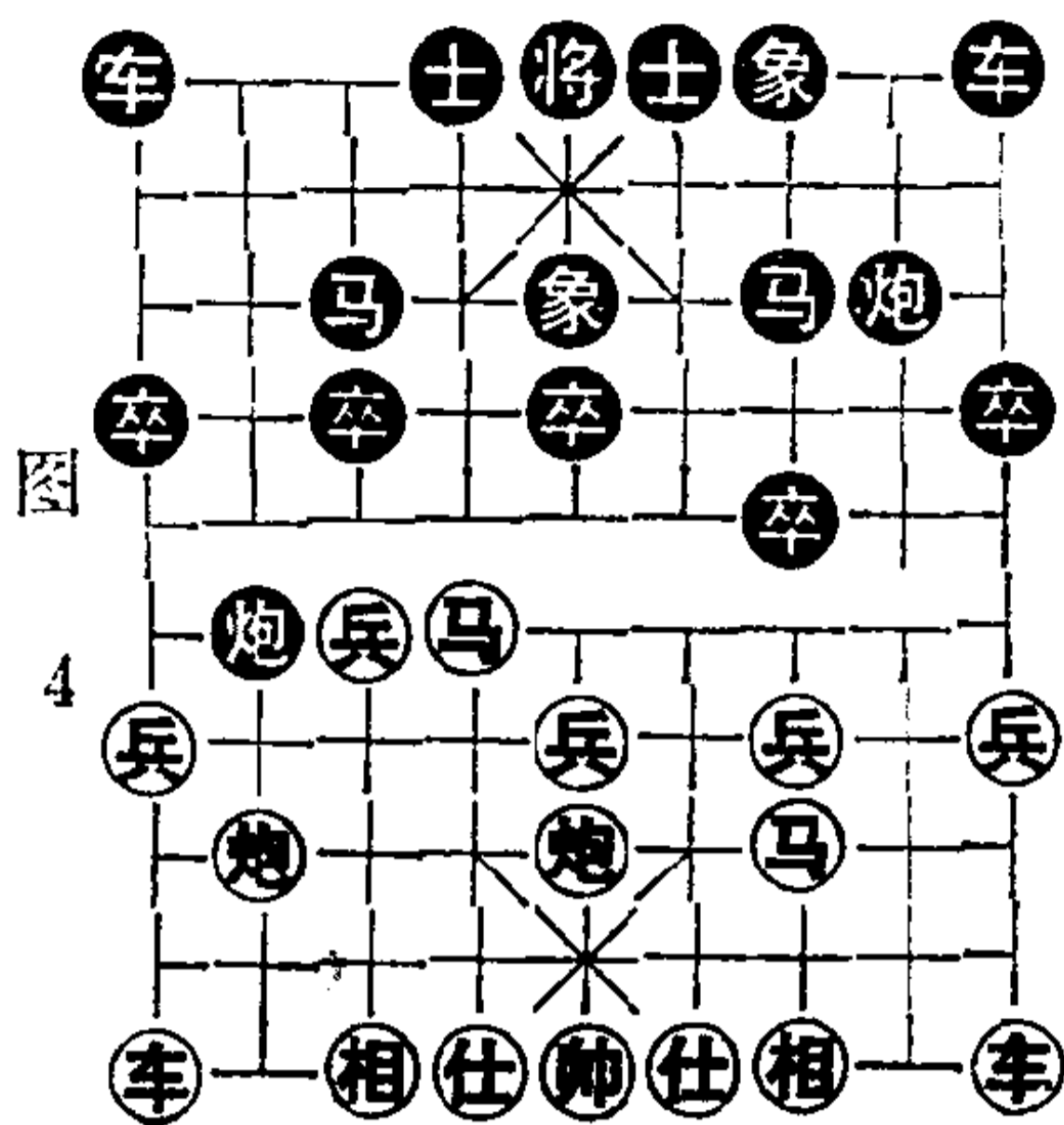
至此, 定型为黑缓出左直车阵式丁。

按图4形势, 红方续弈:

⑬六进七	⑭2进1	⑮一平二	⑯9平8
⑰二进四	⑱8平9	⑲二进五	㉑7退8

①九进一 ②炮 2 平 3
 ③马七退八 ④炮 3 平 7
 ⑤相三进一 ⑥马 8 进 7
 ⑦车九平七 ⑧马 3 进 4
 ⑨兵七进一 ⑩马 4 进 6
 ⑪兵七进一 ⑫士 4 进 5
 ⑬车七平四 ⑭马 6 进 5
 ⑮相七进五 ⑯车 1 平 4
 ⑰仕四进五 ⑱炮 7 平 1
 ⑲车四进三 ⑳卒 1 进 1
 ㉑相一退三 ㉒车 4 进 8
 ㉓炮八平七 ㉔卒 5 进 1
 ㉕车四平一 ㉖卒 1 进 1

(黑方反先)



㉗炮八退二 ㉘炮 1 进 3
 ㉙车四进二 ㉚马 7 进 8
 ㉛马八退九 ㉜卒 7 进 1

注:

①参研1973年5月23日于上海举行的沪广交流赛中徐天利对杨官璘对局的走法。

第5局 黑左炮骑河型

①二平五 ②马 8 进 7 ③马二进三 ④卒 7 进 1
 ⑤兵七进一 ⑥马 2 进 3 ⑦马八进七 ⑧车 9 平 8
 ⑨马七进六 ⑩炮 8 进 3

至此，定型为黑左炮骑河阵式。

红续走:

⑪马六进七 ⑫炮 2 进 4 (图 5)

如图 5 形势，红方有两种着法：（一）炮八平七；（二）兵七进一。

第一种着法

- | | | | |
|-------|---------|------|---------|
| 炮八平七① | 车 1 平 2 | 马七退五 | 马 3 进 4 |
| 兵七进一 | 炮 2 平 3 | 兵九进一 | 马 7 进 5 |
| 兵七平六 | 士 4 进 5 | | |
| 车一进一 | 炮 8 进 3 | | |
| 兵五进一 | 车 2 进 8 | | |
| 兵五进一 | 卒 5 进 1 | | |
| 炮七平六 | 马 4 退 3 | | |

（红方中炮较有攻势，但双车位置则是黑方有利，应视为各有千秋的两分局面）

注：

①这步炮八平七是1974年全国赛上江苏季本涵执红对江苏徐乃基同室操戈时的着法。

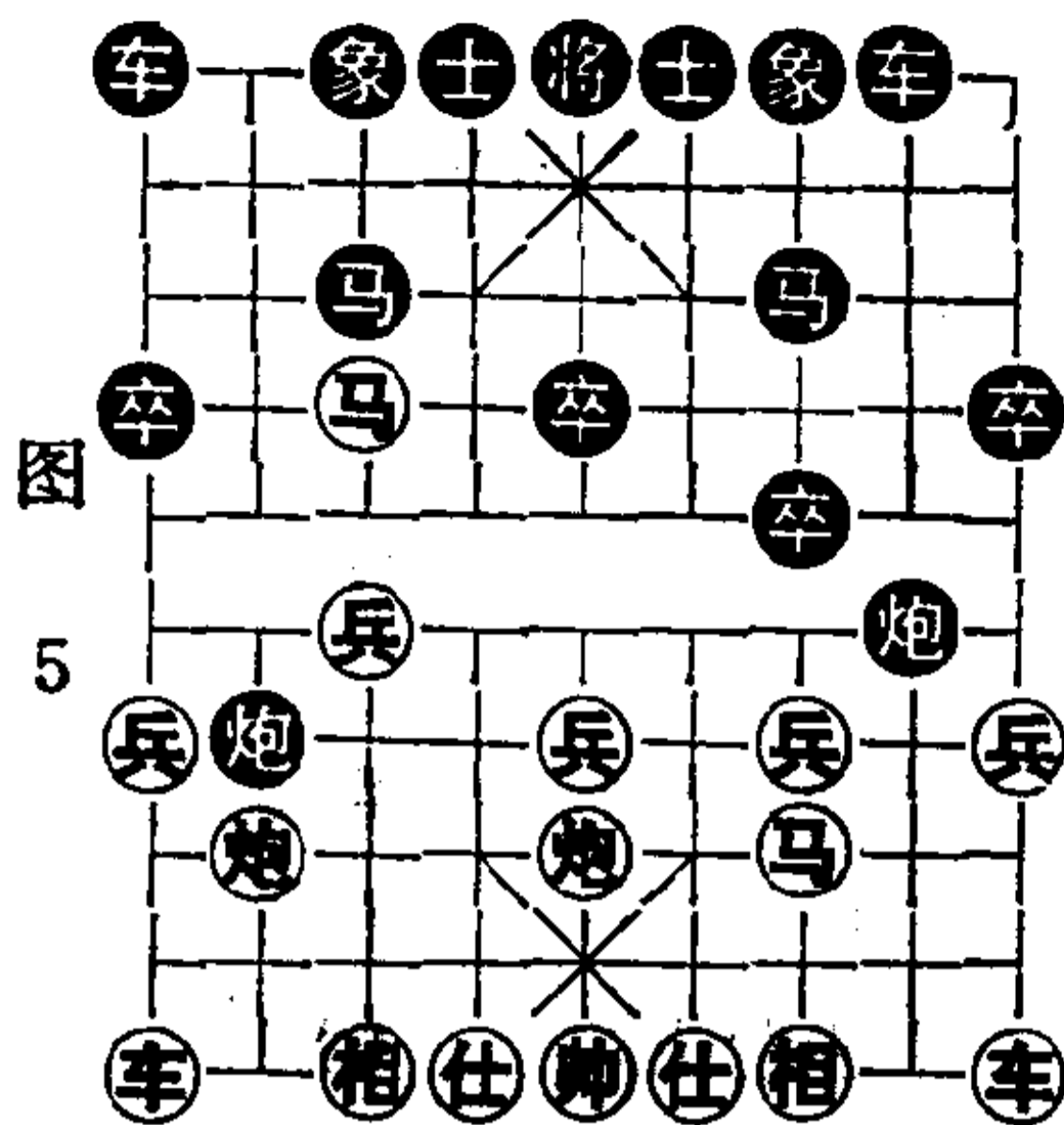
第二种着法

- | | | | |
|-------|---------|------|---------|
| 兵七进一① | 炮 2 平 7 | 兵七平八 | 卒 7 进 1 |
| 炮八平七 | 车 1 平 2 | 炮七进五 | 车 2 进 4 |
| 炮七平四② | 车 2 退 2 | | |

（黑方必可追回失子，从而明显占优）

注：

①红方这步先渡七兵过河曾在实战中出现，似不如第一种



着法⑧八平七。

②红如改弈⑨九进一，则②2退2，⑤五平七②2进1，黑方反先。

第6局 黑平炮亮车型

②二平五 ⑧8进7 ⑨二进三 卒7进1
 ⑤七进一 ②2进3 ⑨八进七 车9平8
 ⑨七进六 ⑧8平9

至此，定型为黑平炮亮车阵式。

红方续走：

①车一进一① (图6)

如图6形势，黑方有两种着法：(一)③3进5；(二)①1进1。

注：

①红此着如改⑨九进一，则黑④4进5，⑤五平七③3进5，⑥三进五②1平4，⑨八进二④4进4，⑤七平六④4平2，⑨八进三②2退2，⑨九平七⑨9进1，①一平三②2进2，④四进五②8进6，⑨六进七⑨7进6，③三平四②2平4，⑨七退六④4进1，④四进五④4退1，①四退一②8平7，①七进二⑨9平7，黑方优势。

