

世界大师素描技法

米勒

王文彬 编著



中国文联出版社

图书在版编目 (C I P) 数据

米勒 / 王文彬编著. -北京:中国文联出版社, 1999. 4
(世界大师素描技法)

ISBN 7 - 5059 - 1627 - 0

I. 米… II. 王… III. ①素描 - 作品 - 法国 - 近代②素描
- 技法 (美术) IV. J214

中国版本图书馆 CIP 数据核字 (1999) 第 11368 号

书 名	世界大师素描技法—米勒
作 者	王文彬 编
出 版	中国文联出版社
发 行	中国文联出版社 发行部
地 址	农展馆南里 10 号 (100026)
经 销	全国新华书店
责任编辑	史 果
责任印制	邢尔威
印 刷	人民美术印刷厂
开 本	787 × 1092 1/16
印 张	2
版 次	1992 年 8 月第 1 版 1999 年 5 月第 2 次印刷
印 数	9965 - 12964 册
书 号	ISBN 7 - 5059 - 1627 - 0/J·487
定 价	7.00 元

本书如有印装质量问题, 请直接与出版社联系

米勒素描艺术赏析

米勒(1814—1875)是法国19世纪著名的现实主义画家,巴比松画派的代表人物。他出身于农民之家,在学习艺术之路上历经坎坷。他的绝大多数作品表现的是农民题材,画风质朴、凝重,手法简括,具有很强的艺术感染力和象征性。他的艺术道路及其艺术观点,给现代艺术以极大的影响。梵高评价他是一位“向许多人打开眼界的现代画家。”

米勒的素描大致可分两类(除肖像外),一种是作为独立作品的(包括铜版画),这种素描与他的油画有同等的价值。并不是他油画的底稿或草图。相反,它们经常是以他已完成的油画为基础的再创作。

米勒的另一种素描,属于为创作(包括油画、铜版画、素描)作准备的习作或草图,用于推敲作品的构图安排和人物形态等——其中有写生,也有默写,从这些作品中可以窥见他艺术构思的轨迹。

从米勒这两类素描中,都贯穿着他总的艺术特征,他从不是为素描而素描,而是通过素描形式追求自身思想感情的表达。

米勒的素描风格与他的油画完全一致,他喜欢运用柔和的笔触简练地表现对象,因此他经常使用木炭条、炭精笔、色粉笔这类能画出轻柔的笔触的材料作画,有时也用透明的水彩来加以渲染造成朦胧的气氛,也用白粉点高光为了达到整体的艺术效果,他惯于在作品中将对象的某些特征,某些尖锐的棱角加以钝化、简化、以致使画面人物的面目特征和细微表情都变得模糊,这是米勒为了强调典型性、共性而淡化个性的要求相一致的。这种淡化细节的造型手法反而加强了人物的整个姿态和形体的雕塑感、重量感,从而形成了纪念碑式的特征。

他的素描没有尖锐清晰的外轮廓,而经常运用粗阔的线画出大的明暗关系,不作光暗层次细致的表达,但是型是结实的;他的素描画幅都不大,但其形体却给人一种宏伟之感;他的技法看来简略和模糊,却给人更宽广的想象空间。

他的素描中没有面面俱到的精确表现,也没有在线条和明暗层次的运用中刻意求工,以显示技巧的高超;但正是追求这种看似平淡,却能表现他独特感受的与众不同的语言,从而获得了素描的力量。

米勒很喜欢米开朗基罗素描的那充满了内在力量的造型,也喜欢哥雅和德拉克洛瓦那种浪漫激情的表现,米勒受他们影响但又不是表面摹仿,然而从其浪漫的气质和整体感、力量感而言米勒的素描与他们一脉相承。他是属于历代素描大师星系中一颗明亮的星!

米勒是通过长期的对自然的写生和学院的训练以及在博物馆中对大师的研究,使自己素描技巧成熟起来的;

在他日趋成熟之后他在素描中不再着重追求表面“形似”，而是表现他感情中的形象——“意象”。米勒为创作所作的草图及习作中，可以清晰地看出他的“意象”形成的阶段和过程。米勒决非像一般人进行创作那样，想好构图，再找模特仔细校对动作和细节，最后“合成”到创作中去。他的创作往往是从他的速写或默写直接发展而来，故在草图的推敲阶段形态就比较生动，而且很少去用模特儿一一核对，即使纯为创作而画的素材也极为简练，直到最后完成也主要通过记忆。这样做显然不是为了“省事”，或找不到模特儿，而是他要创造“意象”所必需的，这种“意象”超越了某个具体人或特定场面，具有普遍意义，这正是其艺术魅力的重要源泉。

凭记忆画画，对于离开模特儿照片就寸步难行的画家来说，几乎是不可想像的。米勒并没有特殊的记忆力，他所以能将形象默记于心，主要是因为他对自己所要表达的事物极为熟悉、热爱、动情！唯其如此，对象才能铭刻于心。米勒说“人获得良好的教育，才能发展深藏在内部的东西。拿蛋来说，这是雏鸡所必需的。然而如果蛋里没有胚胎，那它就什么也孵不出来。”拿这段话来说明米勒的创作是再恰当不过了。他的创作是因为存在着创作的“胚胎”，这即是他十分熟悉的农村生活和对这生活的强烈的爱，这一切永远活在他心中，从而能在作品中得到自由的表现。这和中国绘画讲究“胸中丘壑”或“闭目如在目前，下笔如在腕底”，才能写出“胸中逸气”，是完全相同的道理。

学习米勒的素描遗产，决不是简单地模仿他的表现手法，而是要理解他的艺术方法。

素描艺术最基本的规律就是整体感的表达，失去整体造型的和谐，细部的精确是毫无意义的。米勒的作品突出地体现了这个素描艺术的规律，这是学习素描者可以从中获得教益的。米勒的默写、速写、草图、素描习作等等，都是记录了他对生活体验升华为创作过程留下的足迹，这很值得我们借鉴；如果一个人仅仅是为掌握技术而画速写、素描，不关心自己描写的对象，忘记了表现目的，就不会产生感人的形象和作品。

这里我还想再强调一下默写：现在认识默写的重要意义者不多，而在实践中进行默写的人更少，事实上默写对创作至关重要。作者“意象”的表达，只有从深刻的内心体验而来，这是任何模特儿照片所不具有的。默写正是不断积累加工生活感受的重要手段，它是通向“意象”表达的阶梯，是写生所无法代替的。

通过米勒的创作道路，再一次证明：“画如其人”“风格即其人”这些人所周知的至理名言。像米勒那样将自己的生活道路与艺术道路紧密地联系在一起，坚持自己的信念，诚实地对待生活和艺术，这是米勒创作出划时代的艺术作品的前题。

这应是米勒留给我们的最重要的精神财富！

王文彬

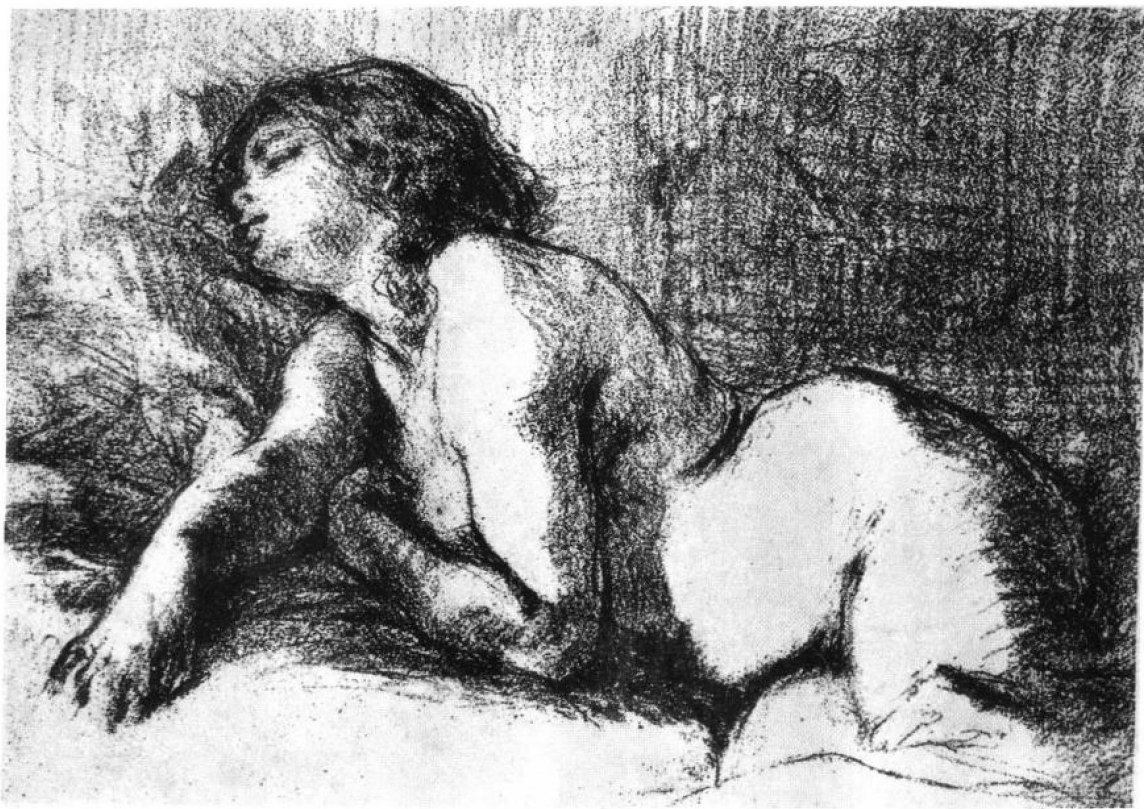


图1 《裸女》 1844—1848年

木炭条、黑色炭笔

1844—1848年间是米勒迫于生计，画裸女画的时期，被称为“华美风格”时期。画中也通过大的明暗节奏，自如地表现具有体量感和质感的形体，足以见其素描功力之深厚。



图2 《裸女背影》 1846—1850年

黑色炭笔、灰蓝色纸

24.2×18.8cm

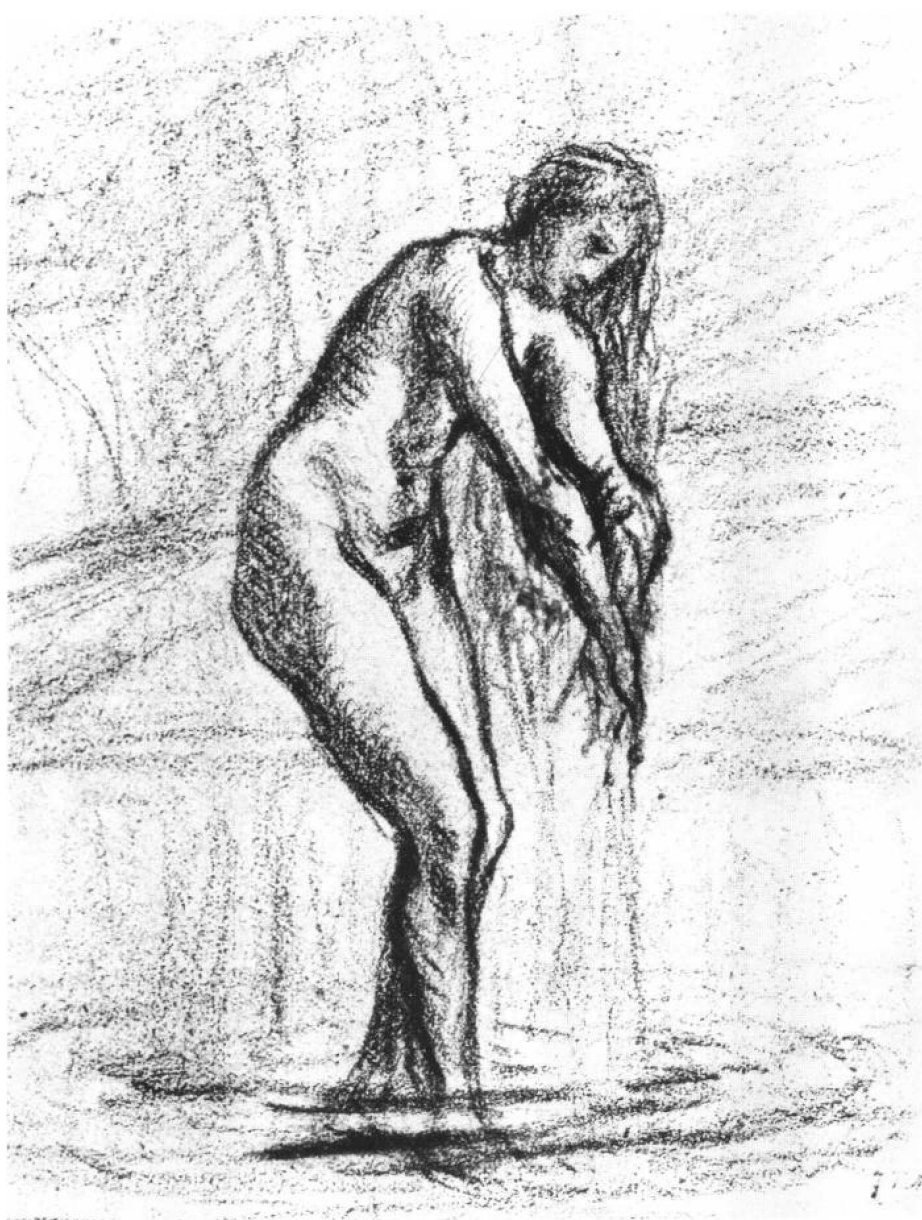


图3 《浴女》 1846—1850年
黑色炭笔 灰蓝色纸 24.2×
18.8cm

这是一幅创作性的素描。虽然创作于“华美风格”时期，作品仍保持其质朴特点，这是米勒的气质使然，与当时流行的“沙龙艺术”格调回异。



图4 《秘密》 1846—1848年
黑色炭笔 棕色纸
18.2×32.2cm

这是从“华美风格”到表现农民生活的过渡时期的一幅素描创作草图。一方面在女人体的表现上带有“华美风格”的印记，而草堆、青年农民和羊又具有农村生活特征。



图5 《鲁美尔肖像》 1848—1849年 黑色炭笔、白粉、蓝灰色纸 55.8×42.8cm

卡德琳娜·鲁美尔是米勒的第二个妻子。1841年米勒与第一个妻子奥诺结婚，二年后奥诺死于结核病，1845年遂与鲁美尔同居。她比米勒小13岁，作此画时她才21—22岁。画中表现了一个温柔、善良、纯朴的妇女；素描手法高超，在浅蓝灰纸上炭笔以柔和精确的笔触表现了富有表情面部，并用白粉点了高光，而将头发和衣服作了大片的处理，取得了对比效果。鲁美尔本人确如画中表现的那样，她无私地支持了米勒的艺术事业，是一位可敬的女性。



图6 《搬木者》 1850年 黑色炭笔 25.4×17.8cm

本画用有力而粗大的线表达形体运动的本质,造型坚实而单纯,具有纪念性艺术的品格,这是米勒从“华美风格”转向表现农民主题时,在造型上出现的新特征。

图7 《晒干草的农民》

1850—1851年

黑色炭笔 米黄色纸

32.2×26.1cm

本画运用了雕刻般的素描手法，不是追求表面光暗细节，而是透过衣服表现肌肉骨骼组成的形体本身。



图8 《翻地》 1850—1855年

黑色炭笔

田野中男子的劳动是米勒很喜爱的题材，这幅两个农民翻地的场景是他较完整的一幅创作性素描。米勒通过这类题材来表现农民劳动的艰辛，这些农民长年在这贫瘠的土地上劳作，耗尽了精力，弓腰驼背、衣衫褴褛。体现了米勒的审美意识。

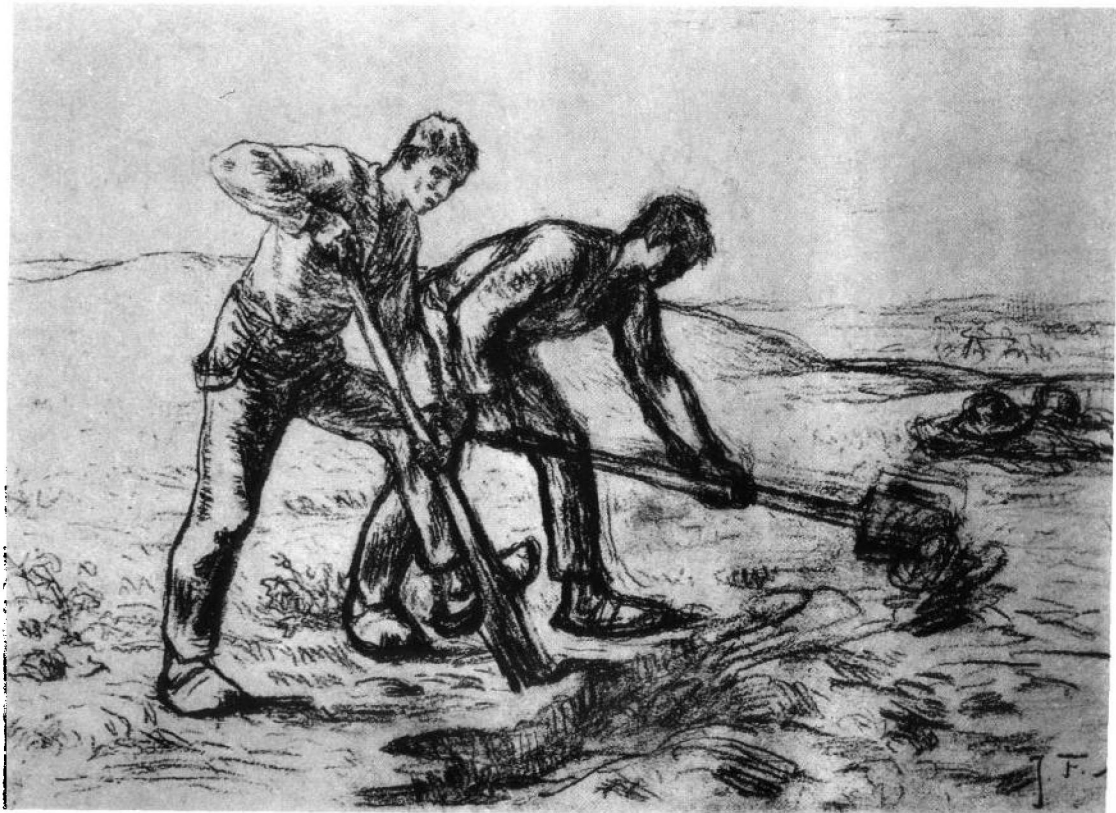




图9 《收获后的休息》 1850年
黑色炭笔

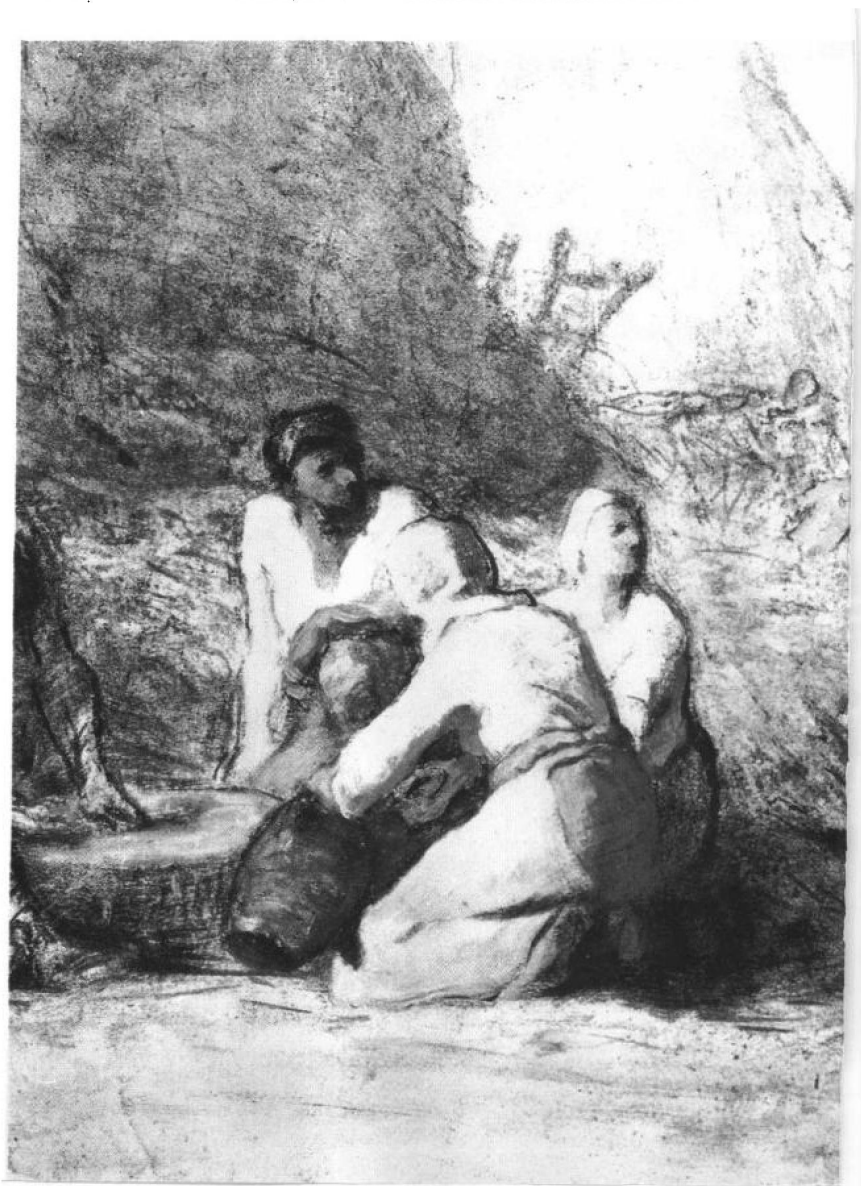


图10 《收获时节的午餐》(局部)
1850—1851年
黑色炭笔、色粉笔、
水彩、油色、米黄色纸
48.0×86.2cm

本画是为1853年展出于沙龙的同名油画而作的画稿之局部，完成的油画构图与本画相同而方向相反。从本图可看出他在形体表现上简练、概括的处理手法，以及运用多种材料而产生的丰富厚重的绘画效果。

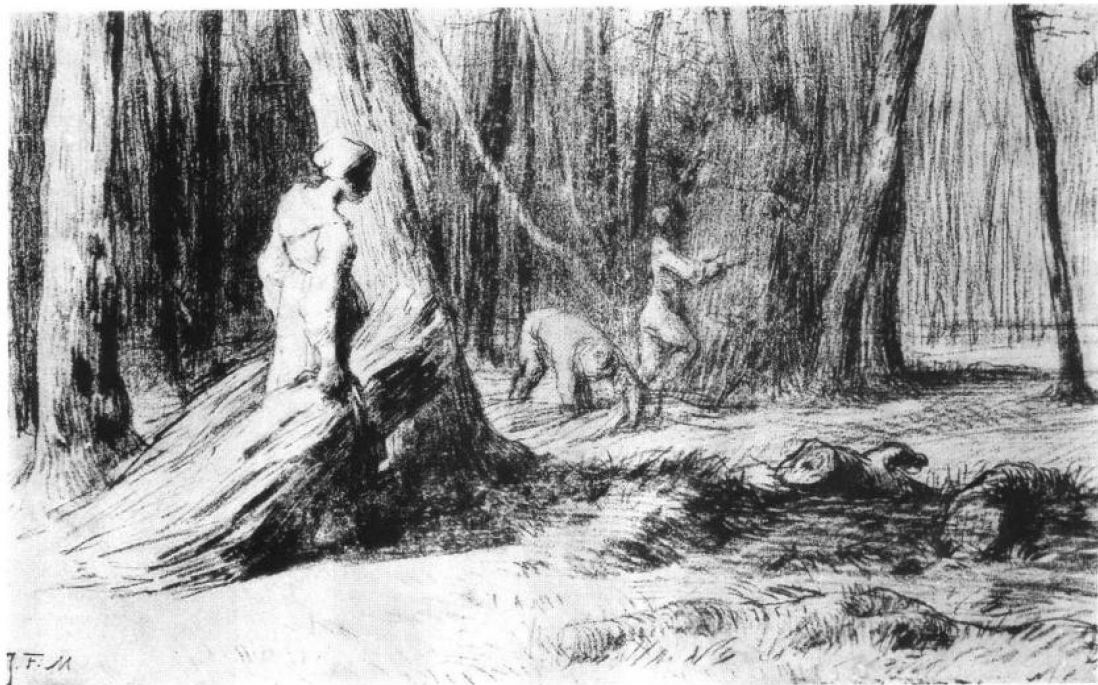


图 11 《林中樵妇》 1850—1853 年
黑色炭笔

打柴农妇是米勒常画的主题之一，本图是一幅极完整而优美的素描创作。它以森林为背景，生动地表现了打柴的场面，突出刻画了近景中手拖着两个沉重柴捆吃力地前行的青年农妇，形态十分动人。



图 12 《休息》 年代不详
黑色炭笔

在沉重的劳动之后，找一个阴凉处歇一歇，沉默地抽袋烟，这就是农民唯一的享受，这是有代表性的米勒的主题。本画构图完整，是一幅出色的素描创作。



图 13 《编筐》 年代不详 黑色炭笔

在这幅素描创作中,居于前景的农村少年专心致志的编筐神态,与母亲在后面忙忙碌碌的身影,形成一明、一暗、一静、一动的对比,虽然未画出面部表情,却使人感到极为生动。

图 14 《老马归途》 年代不详
黑色炭笔

米勒的创作大多为平和的日常农村生活场景,象本幅素描创作中表现的那种激动不安的气氛是少见的。骑马赶路人的披风被大风场起,在与寒风搏斗中的人与马形成强烈的前进动势,产生一种浪漫悲壮的情绪。





图 15 《看牛农妇》 1852 年 黑色炭笔 41.5×31.2cm



图 16 《草堆前休息的农妇》 1853年 黑色炭笔 米黄色纸 33.5×26.5cm

这是一幅令人深思的素描创作。坐在草堆前的这个疲劳的农妇，沉默无言，象一座石雕。她的姿态庄重而和谐，但面部却不具个性特点，甚至连民族特征也看不出，简直象是一个劳动妇女的形象，手法也如纪念性雕塑那么明确简练，令人叹服。



图 17 《农妇对话》 年代不详 黑色炭笔

这是一幅完整的素描创作。两位在寒冷天气中放羊的老农妇，点着一堆柴，一面取暖交谈，一个蹲着，一个站立着，好似两座雕像，人们只能看到她们的侧背，但却能从中后发出深刻的联想。



图 18 《扶杖而坐的牧羊女》 1852—1857 年
黑色炭笔、米黄色纸 29.5×20cm 13



图 19 《背罐农妇》 年代不详 黑色炭笔

米勒所作农妇的性格多是忍耐、沉默、安静的类型，象本图这种洋溢着青春活力的农妇姿态是少见的，她虽背着水罐穿着布衣，却优美出众，这是作者对劳动妇女的赞颂。



图 20 《农妇背影》 年代不详

黑色炭笔、灰色纸 25.2×15.5cm

了了几笔刻画出一个农妇完美的背影，表现了米勒不凡的速写功力。



图 22 《手的习作》 1853 年 黑色炭笔
32×25.9cm

这是为油画《等候》所画的速写习作。此油画起始于 1853 年因米勒母丧而中断，直到 1861 年才完成并于同年展出于沙龙。从本图可见米勒为捕捉手的各种表情而作的努力。



图 21 《砍柴者》 1853 年 黑色炭笔
30.2×17.8cm

这是为 1853 年完成的油画《砍柴者——冬》而作的准备性习作，为了表现砍柴运动的瞬间，米勒类似这样的速写习作画过多幅，在完成后的油画中，砍柴者的形象身躯都更衰老，不似习作中那样轻快，这是创作意图所决定的。