

坤 坤

輿 輿

外 圖

紀 說



坤
輿
圖
說

南懷仁
撰

中
華
書
局

坤輿圖說

此 據 指 海 本 影 印
初 編 各 叢 書 僅 有
此 本

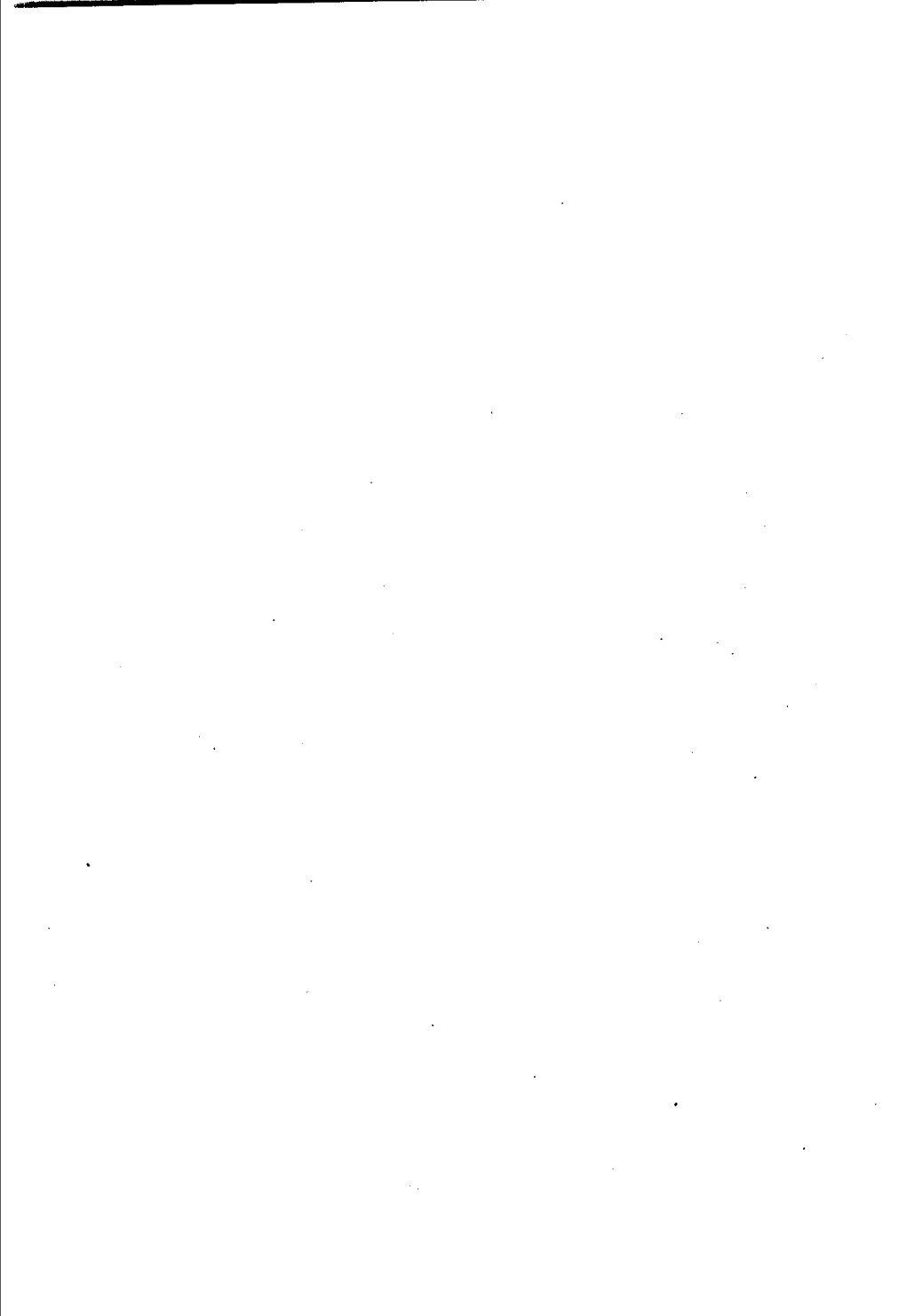
欽定四庫全書提要

坤輿圖說二卷

國朝南懷仁撰懷仁西洋人康熙中官欽天監監正
是書上卷自坤輿至人物分十五條皆言地之所
生下卷載海外諸國道里山川民風物產分爲五
大州而終之以西洋七奇圖說大致與艾儒略職
方外紀互相出入而亦時有詳略異同案東方朔
神異經曰東南大荒之中有樸父焉夫婦並高千
里腹圍案此下當有腹圍之里數原本脫佚今姑仍之自輔天初立時使

其夫婦導開百川，嬾不用意，謫之並立東南，不飲不食，不畏寒暑，須黃河清當復使其夫婦導護百川云云。此書所載有銅人跨海而立，巨舶往來，出其胯下者，似影附此語而作。又神異經曰：北方層冰萬里，厚百丈，有磈鼠在冰下土中焉，形如鼠肉，重千斤，可以作脯，食之已熟云云。此書記此物全與相合。又周密癸辛雜識曰：西域有沙海，正據要津，其水熱如湯，不可向近，此天之所以限華夷也。終古未嘗通中國，忽一日有巨獸浮水，窒其骨長

數十里橫於兩溪如津梁然骨中有髓竅可容並
馬於是西域之地始通中國謀往來者每以膏油
塗其骨懼其枯朽而折則無復可通故耳云云此
書記此事亦全與相合疑其東來以後得見中國
古書因依仿而變幻其說不必皆有實跡然核以
諸書所記賈舶之所傳聞亦有歷歷不誣者蓋雖
有所粉飾而不盡虛構存廣異聞固亦無不可也



坤輿圖說卷上

指海第十二集

西洋南懷仁撰

坤輿圖說者乃論全地相聯貫合之大端也如地形地震山岳海潮海動江河人物風俗各方生產皆同學西士利瑪竇艾儒略高一志熊三拔諸子通曉天地經緯理者昔經詳論其書如空際格致職方外紀表度說等已行世久矣今撮其簡略多加後賢之新論以發明先賢所未發大地之真理夫地與海本是圓形而合爲一球居天球之中誠如鷄子黃在青內有謂地爲方者乃

語其定而不移之性非語其形體也天既包地則彼此相應故天有南北二極地亦有之天分三百六十度地亦同之天中有赤道自赤道而南二十三度半爲南道赤道而北二十三度半爲北道按中國在赤道之北日行赤道則晝夜平行南道則晝短行北道則晝長故天球有晝夜平圈列於中晝短晝長二圈列於南北以著日行之界地球亦設三圈對於下焉但天包地外爲甚大其度廣地處天中爲甚小其度狹此其差異者耳查得直行北方者每路二百五十里覺北極出高一度南

極入低一度直行南方者每路二百五十里覺北極入
低一度南極出高一度則不特審地形果圓而並徵地
之每一度廣二百五十里則地之東西南北各一週有
九萬里實數也是南北與東西數適相等而不容異也
夫地厚二萬八千六百三十六里零百分里之三十六
分上下四旁皆生齒所居渾淪一球原無上下蓋在天
之內何瞻非天總六合內凡足所佇卽爲下凡首所向
卽爲上其專以身之所居分上下者未然也且予自大
西洋海入中國至晝夜平線已見南北二極皆在平地

略無高低道轉而南過大浪山已見南極出地三十五
度則大浪山與中國上下相爲對待矣而吾彼時只仰
天在上未視之在下也故謂地形圓而週圍皆生齒者
信然矣以天勢分山海自北而南爲五帶一在晝長晝
短二圈之間其地甚熱帶近日輪故也二在北極圈之
內三在南極圈之內此二處地居甚冷帶遠日輪故也
四在北極晝長二圈之間五在南極晝短二圈之間此
二地皆謂之正帶不甚冷熱日輪不遠不近故也又以
地勢分輿地爲五大州曰歐邏巴曰利未亞曰亞細亞

曰南北亞墨利加曰墨瓦蠟泥加若歐邏巴者南至地中海北至青地及冰海東至大乃河墨阿的湖大海西至大西洋若利未亞者南至大浪山北至地中海東至西紅海聖老楞佐島西至阿則亞諾海卽此州只以聖土之下微路與亞細亞相聯其餘全爲四海所圍若亞細亞者南至蘇門荅喇呂宋等島北至新增白臘及北海東至日本島大清海西至大乃河墨阿的湖大海西紅海小西洋若亞墨利加者全爲四海所圍南北以微地相聯若瑪熱辣泥加者盡在南方惟見南極出地而

北極恒藏焉其界未審何如故未敢訂之惟其北邊與瓜哇及瑪熱辣泥峽爲境也其各州之界當以五色別之令其便覽各國繁夥難悉原宜作圓球以其入圖不便不得不易圓爲平反圈爲線耳欲知其形必須相合連東西二海爲一片可也其經緯線本宜每度畫之今且惟每十度爲一方以免雜亂依是可分置各國于其所天下之緯自晝夜平線爲中而起上數至北極下數至南極天下之經自順天府起爲初度至二百六十度復相接焉試如察得福島離中線以上二十八度離順

天府以東二百十五度則安之于所也凡地在中線以上至北極則實爲北方凡在中線以下則實爲南方焉又用緯線以著各極出地幾何蓋地離晝夜平線度數與極出地度數相等但在南方則著南極出地之數在北方則著北極出地之數也假如視京師隔中線以北四十度則知京師北極高四十度也視大浪山隔中線以南三十五度則知大浪山南極高三十五度也凡同緯之地其極出地數同則四季寒暑同態焉若兩處離中線度數相同但一離于南一離于北其四季並晝夜

刻數均同惟時相反此之夏爲彼之冬耳其長晝長夜離中線愈遠則其長愈多爲式以記于圖邊每五度其晝夜長何如則東西上下隔中線數一則皆可通用焉用經線以定兩處相離幾何辰也蓋日輪一日作一週則每辰行三十度兩處相離三十度並謂差一辰假如山西太原府列在于三百五十五經度而則意蘭島列于三百二十五經度彼此相去三十度則相差一辰故凡太原爲午則意蘭爲巳其餘倣此焉設差六辰則兩處晝夜相反焉如所離中線度數又同而差南北則

兩地人對足底反行假如河南開封府離中線以北三十四度而列在于三百五十七經度又南亞墨利加之內近銀河之地如趙路亞斯等離中線以南三十四度而列于一百七十七經度彼此相去一百八十度卽六辰則彼此相對反足底行矣從此可曉同經線處並同辰而同時見日月蝕焉夫地圖所定各方之經緯度多歷年世愈久而愈準蓋其定法以測驗爲主當其始天下大半諸國地及海島不可更僕前無紀錄之書不知海外之復有此大地否也近今二百年來大西洋諸國

名士航海通遊天下週圍無所不到凡各地依歷學諸法測天以定本地經緯度是以萬國地名輿圖大備如此其六合之地及山川江河湖海島嶼原無名稱凡初歷其地者多以前古聖人之名名之以爲別識而定其道里云

地體之圓

世謂天圓而地方此蓋言其動靜之義方圓之理耳非言其形也今先論東西次論南北以證合地圓之旨日月諸星雖每日出入地平一遍第天下國土非同時