

# 福建年鉴

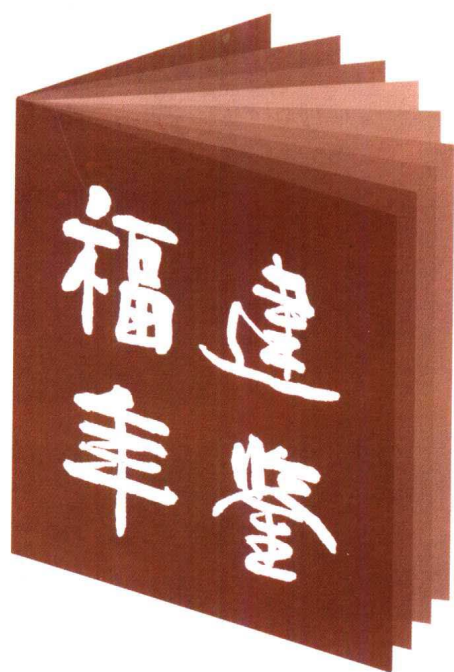
FUJIAN YEARBOOK

2002



世茂滨江花园

福建省人民政府主办  
福建年鉴编纂委员会编纂



# FUJIAN YEARBOOK 2002

福建省人民政府主办  
福建年鉴编纂委员会编纂

## 图书在版编目 (CIP) 数据

福建年鉴 2002/《福建年鉴》编纂委员会编 福州: 福建人民出版社, 2002. 7

ISBN 7-211-04204-4

I. 福… II. 福… III. 福建省—2002—年鉴  
IV. Z525. 7

中国版本图书馆 CIP 数据核字 (2002) 第 049058 号

## 版 权 声 明

《福建年鉴》版权归福建年鉴编纂委员会所有, 未经许可, 不准翻印、翻译、转载和出版, 违者必究。

## COPYRIGHT STATEMENT

The Copyright of Fujian Yearbook is Reserved by Editorial Committee of Fujian Yearbook. No Part of this Book may be Reproduced in any Form or by any Means Without the Prior Permission of the Copyright Owner, Do Trace for Violator.

书名题字: 陈奋武

福 建 年 鉴  
Fujian Nianjian  
(2002)

福建省人民政府主办  
福建年鉴编纂委员会编纂  
(国内外公开发行)

福建人民出版社出版  
(福州市东水路 76 号)

福建年鉴社发行

(福州市鼓屏路 192 号山海大厦 8 层 邮政编码: 350003)

《福建年鉴》网址(Http): //www. fjn. net

电子信箱(E-mail): editor @fjn. net

《福建年鉴》网站由网龙(中国)公司建设

香港、澳门、台湾地区及海外特约发行商

经济导报社 Tel: (00852) 25738217

正文录入排版印刷: 福建新华印刷厂

插页印刷: 福建彩色印刷有限公司

开本 890 毫米×1194 毫米 1/16 34.5 印张 111 插页 1500 千字

2002 年 8 月第 1 版 2002 年 8 月第 1 次印刷

印数: 1-5,000

ISBN 7-211-04204-4

广告经营许可证: 闽工商 0083 号

国内定价: 150.00 元

境外定价: HK380.00 元

# 福建政区

比例尺 1:2 600 000



- |    |              |        |             |
|----|--------------|--------|-------------|
| 图例 | ★ 省级行政中心     | ● 镇、乡  | --- 地级市界    |
|    | ● 地级市行政中心    | --- 省界 | --- 县(市、区)界 |
|    | ● 县(市、区)行政中心 |        |             |



2001年2月7日,福建省九届人大四次会议在福州隆重开幕。会议议程包括听取和审议习近平省长所作的题为《团结奋进 务实创新 为实现我省国民经济和社会发展第十个五年计划而奋斗》的政府工作报告,审议和批准福建省“十五”计划纲要等9项。

省长习近平作政府工作报告

(吴宝光 摄)



2001年2月5~12日,福建省政协八届四次会议在福州隆重举行。会议经无记名投票,选举陈明义同志为八届省政协主席,何少川同志为副主席。

(张耿 摄)

中共福建省委六届十三次会议于2001年7月11~12日在福州举行,会议期间,省委书记宋德福作了题为《贯彻“三个代表”要求,狠抓各项工作落实,确保“十五”开好局起好步》的报告,讨论和审议了《福建省乡镇工作纲要》(讨论稿)和《福建省城市社区建设纲要》(讨论稿),全会通过了《关于召开中国共产党福建省第七次代表大会的决议》。

(张耿 摄)





2001年9月8~12日,第五届中国投资贸易洽谈会在厦门国际会展中心举办。据统计本届投洽会签订合同项目1027个,合同外资额47.98亿美元,意向项目368个,意向外资33.52亿美元,进出口贸易成交总额7.5亿美元;签订内联项目107个,总投资48.05亿元人民币,国内贸易成交2.35亿元人民币。图为国务院副总理吴邦国和约旦副首相穆罕默德·哈莱加在开幕式上共同撼动“9·8”金钥匙。(刘伏宝 摄)



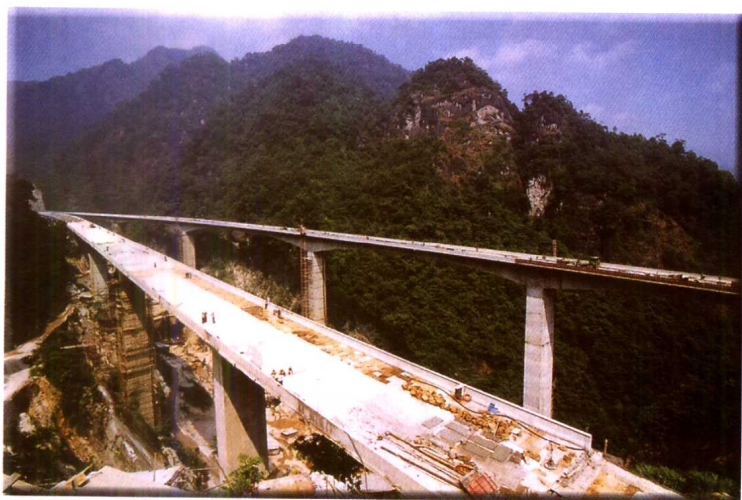
中国福州国际招商月暨海峡科技成果交易会于5月18日在福州国际会展中心隆重开幕,此次盛会共签约392项,其中合同203项,合同外资7.71亿美元。图为省委书记宋德福(左二)、省政协主席陈明义(左三)兴致勃勃地参观海峡科技成果交易会。(张耿 摄)

2001年5月17~18日,“福建经济发展国际咨询会”在福州隆重举行,25名来自世界各地的知名企业家、金融家、国际组织的官员专程莅会。会议主题为“经济全球化与福建产业发展”。图为福建省省长习近平(左)为首批福建省国际经济顾问颁发聘书(刘伏宝 摄)





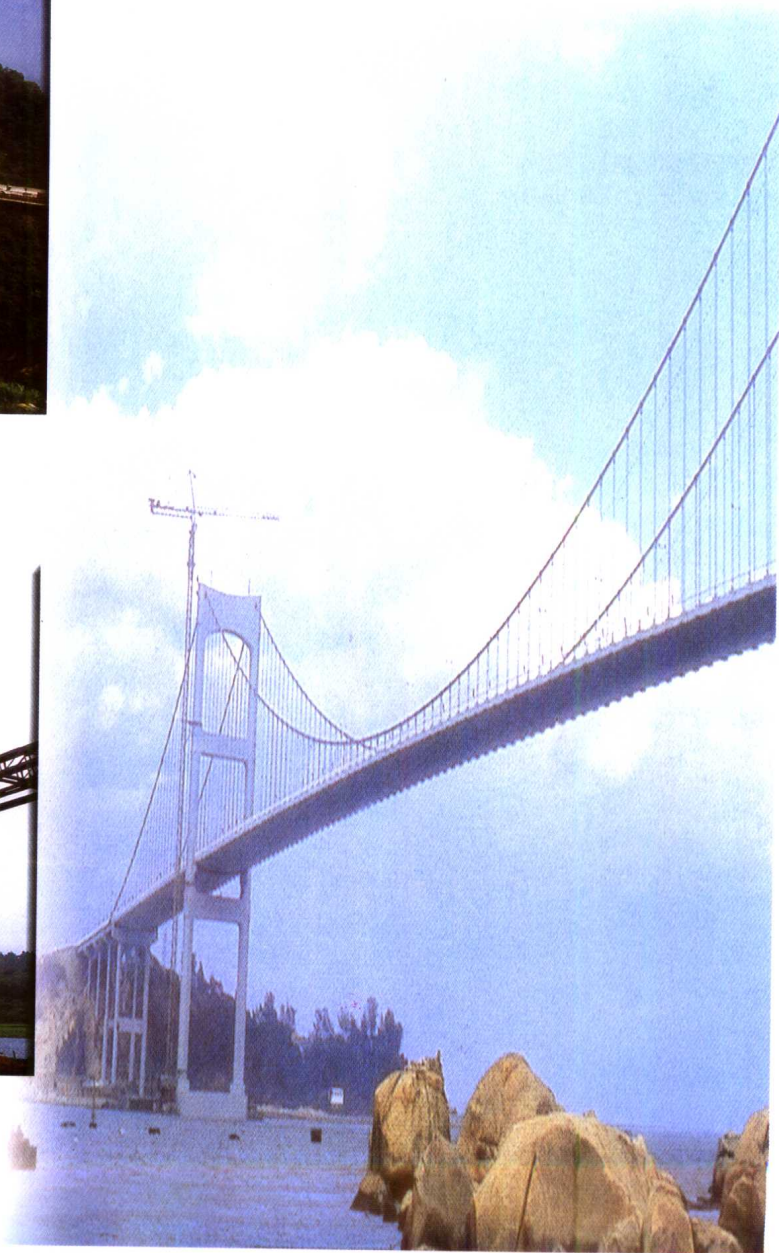
2002年1月16日，“数字福建”的重点工程福建政务信息网正式开通。图为该信息网中心机房。（刘伏宝 摄）



为加快山区发展步伐,我省沿海通往山区的高速公路建设已全面铺开,三明—南平—福州,漳州—龙岩诸条高速公路均在加紧建设中。图为建设中的漳龙高速公路。（林辉龙 摄）



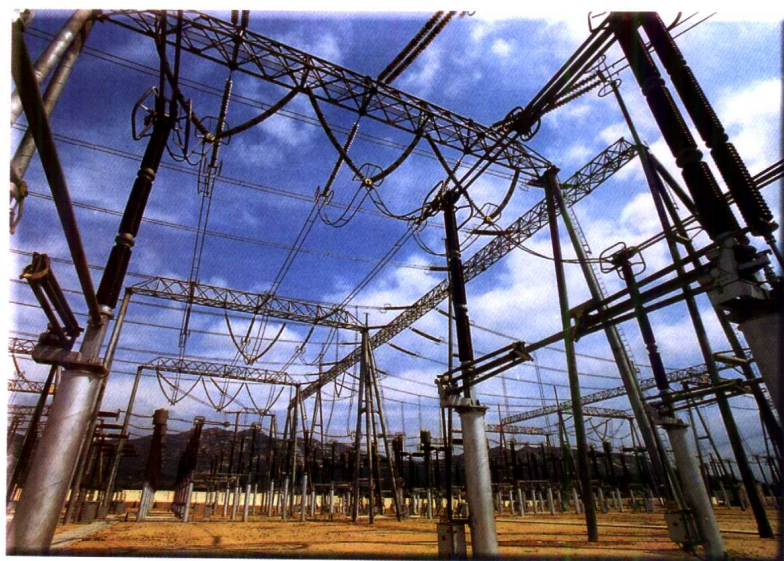
漳州至诏安的高速公路主线全长140.5公里,路基宽26米,双向四车道,计划于2002年底建成通车。图为诏安港口特大桥进行T梁吊装。（沈学溪 摄）





省重点、厦门市“重中之重”建设项目，厦门电力进岛第三通道——嵩厦 22 万伏高压送电工程起于海沧崇屿中间跨越近 6 公里海面，与厦门岛厦禾变电所相连，总投资 1.7 亿元。图为屹立在浅海的 9 号塔。

(林辉龙 摄)



2001 年 11 月 3 日 14 时，福建电网与华东电网通过 500 千伏福双线顺利实现联网，结束了福建电网独立运行的历史。

(林辉龙 摄)



第二届全国陶瓷石材(晋江)博览会于 2001 年 10 月 18~21 日在中国陶瓷重镇晋江磁灶镇举行。此次博览会设立 1018 个展位，吸引了全国各地 3000 多名客商前来参加，交易额达到 11.2 亿元。

(施清凉 摄)



2001 年 1 月 12 日，出口德国的 3 万吨级多用途轮船从厦门造船厂下水试航。

(宋庆福 摄)



厦门大学环岛路主线长千余米，便捷交通美化环境，成为厦门岛上又一处新景点。

(林辉龙 摄)





福建省竹林面积已达 1230 万亩,居全国首位。图为建瓯市房道乡万亩速生高产毛竹林。  
(林辉龙 摄)

龙海市有角美、东园等万亩农业示范基地,为“农”字号加工企业提供丰富的果蔬原料。图为东园现代农业示范区一瞥。  
(林辉龙 摄)



近年来,莆田市紧紧围绕“调优农业结构、促进农业增收”为主题,以市场为导向,以科技为动力,积极调整优化农业产业结构,推进农业产业化经营。形成了城厢、涵江区和莆田、仙游近郊的常年性短期叶菜、瓜果、茄果茶生产基地。  
(吴军 摄)



福建省从上世纪九十年代初以来,水产品人均占有量连续多年居全国之首,2001 年达 143 公斤。海洋经济总产值达 1038 亿元,居全国第三位。图为渔汛季节,东山渔港一片繁忙。  
(林辉龙 摄)



发展绿色食品、治理餐桌污染,省卫生部门执法人员在市场进行蔬菜农药超标检测。  
(省卫生厅供稿)



福州市政府把农贸市场超市的改造工作列为为民办实事的主要项目。到目前为止已改造 19 家,改造后的市场购物环境明显改善,商品质量大幅度提高。图为改造后的鼓楼区东水路超市。

(鼓楼区政府办公室供稿)



2001 年春节前夕,龙海市百花村举办了首届中国百花村花卉节,村办花卉节在我省还是首创,3 公里长的花卉长廊百花争艳,红红火火。  
(林辉龙 摄)



福建省千公里江堤建设规划长 1014 公里,至 2001 年底全省超额完成省政府下达的堤防建设任务,使福建省成为全国第一个所有县以上城区设防基本达到国家规定标准的省份。图为路堤结合的闽江下游北港北岸防洪堤。  
(省水利厅供稿)



2001 年 1 月 8~14 日在福建漳州市花卉大世界举办第三届海峡两岸(福建漳州)花卉博览会。以“花牵两岸,情系桑梓”为主题,招来了世界各地的千余名客商。

(林瑞红 摄)



## 中华文化与两岸关系论坛

2001·厦门

海峡两岸关系研究中心主办



2001年6月26~27日“中华文化与两岸关系论坛”在厦门市成功举行。这是两岸交流活动的一次新的尝试,与会者在许多重大问题上形成了共识,对于发展两岸关系具有重要意义。

(梁伟摄)

2001年8月27日上午11时,满载晋江市名优特产品的“长安”号货船由晋江围头码头启航,开创了五十多年来泉州与金门直航的新起点。

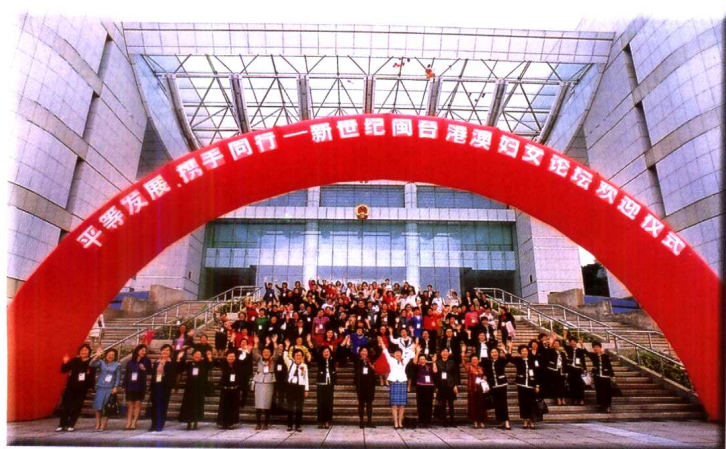
(福建画报社供稿)



首航仪式



人潮如海的商品展销会



2001年4月18日,九百名闽台港澳四地妇女姐妹在榕城欢聚一堂,共同举办“新世纪闽台港澳妇女论坛”。  
(刘伏宝 摄)



海峡两岸自1997年4月19日开通试航,至2001年底,参与两岸试航已有10家航商,其中大陆6家、台湾4家;已运营6000航次,承运集装箱约135万标箱。图为台轮“立峰”号靠泊厦门东渡码头装卸集装箱。  
(林辉龙 摄)



2001年1月2日金门与厦门开通试点直航,截至10月31日共直航40多个班次(不包括大陆居民往来班次),50多个社团的8000多名金门同胞直接进入祖国大陆。图为金门同胞乘“太武”号客轮直航厦门。  
(林辉龙 摄)



①

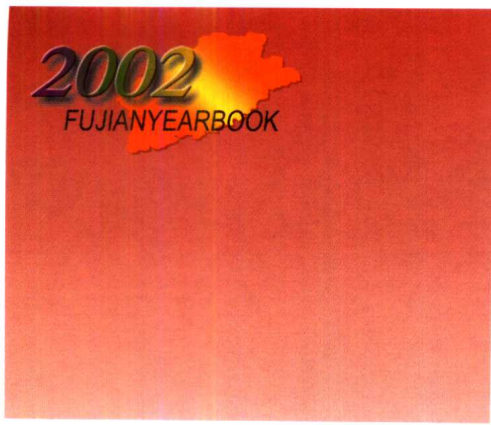


②



③

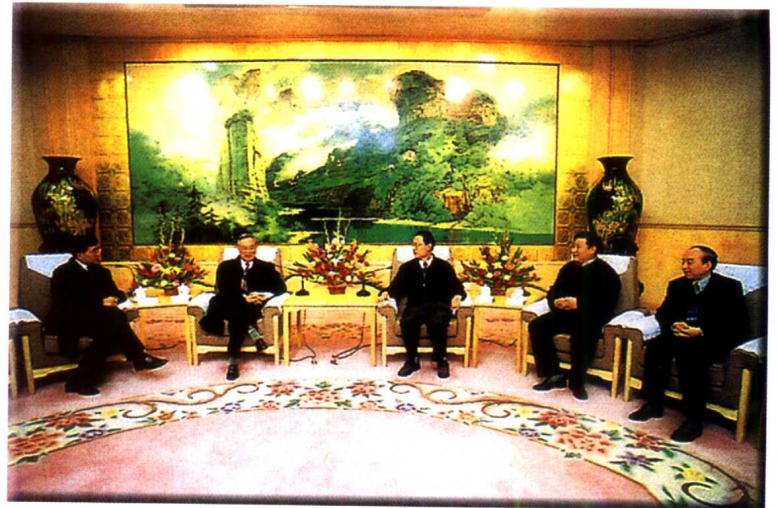
2001年2月6日上午,75名65岁以上在闽金门同胞和16名随团记者、工作人员登上“鼓浪屿”号客轮,由厦门和平码头直航金门料罗湾。这是半个多世纪来第一个从祖国大陆直航金门的探亲团。  
图①为“鼓浪屿”号驶近料罗湾,金门“太武号”客轮前来迎接并引航。  
图②探亲团一踏上金门故土,处处都能感觉到温馨的乡音、浓浓的乡情。  
图③80岁的永春县李明福与金门亲人分隔已有61年整。10个兄弟姐妹,如今只剩下他和金门90岁高龄的姐姐李勤两人。姐弟相逢喜极而泣。  
(林辉龙 摄)



全国第九届运动会“走进新时代”别克杯火炬传递活动福建省火炬传递起跑仪式于2001年10月21日在福州五一广场隆重举行。图为省委书记宋德福高举点燃的福建省主火炬。（张耿 摄）



2001年5月,中共福建省委宣传部在福州召开全省宣传部长会议,传达贯彻全国宣传部长会议精神,会上还表彰了一批荣获我省文艺百花奖的单位和个人。省委书记宋德福为获奖人员颁奖。（吴寿华 摄）



2001年2月9~12日中国科学院化学部十届二次常委会在福建师范大学召开。会议期间,省委书记宋德福、省长习近平会见出席常委会的全体院士。（黄鲤中 摄）



随着乡镇企业经济的发展,以工补农,以工兴农的力度进一步增强,有力地促进了村镇建设,据2001年底统计,全省改建、新建了近1000个新村(镇)。图为厦门同安区马塘村新貌。

(林辉龙 摄)

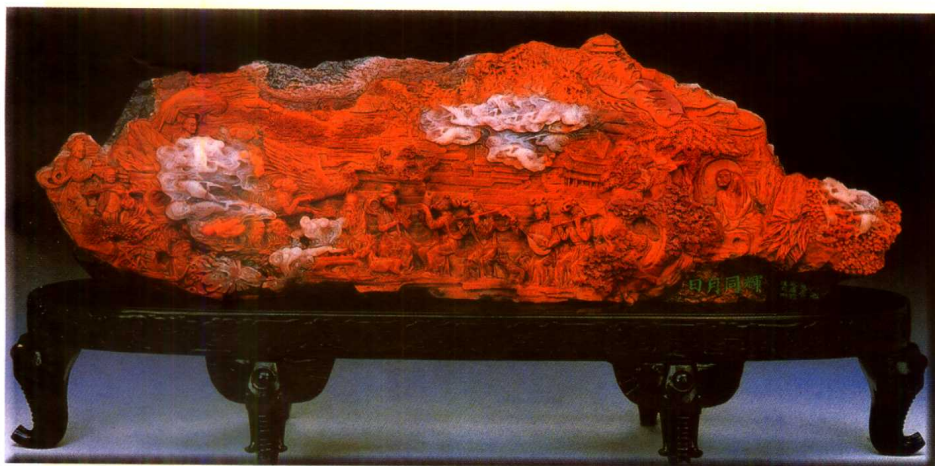


2001年9月20~26日全国第二届全国少数民族文艺会演中福建省演出团获创作金奖、表演银奖。图为歌颂幸福祥和生活的舞蹈“丰年庆”。

(福建画报社供稿)



三明市三元国家森林公园, 格氏栲生态旅游区是世界上面积最大的格氏栲纯树种群落, 每年接待海内外游客、学者10多万人次。(林辉龙 摄)



由陈文灿与余道伙共同创作的大型寿山石雕《日月同辉》于2001年5月完成。作品长117cm, 高36cm, 是用寿山石新荔枝性杜林石雕刻而成。

(福建画报社供稿)



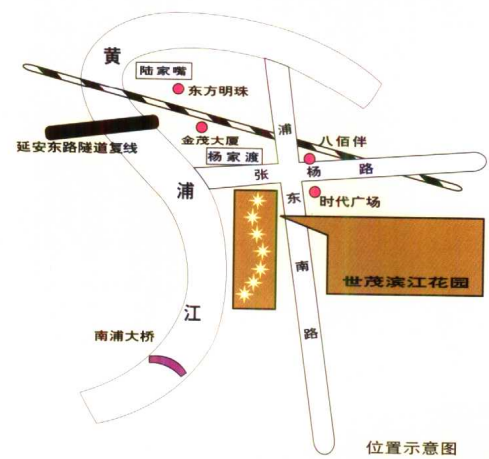
德化县德艺瓷雕研究所所长许瑞峰的釉里红多彩结晶釉瓷瓶, 填补了我国陶瓷艺术红釉的空白。

(福建画报社供稿)



# 百年璀璨江景 现代沪上豪宅

## ——世茂滨江花园展现上海浦江东岸新魅力



### 世茂滨江花园荣获 2001 年上海市住宅销售金额第一名，其 2 号楼成为上海大世界吉尼斯之最——最高住宅楼。

- ★汲取世界水岸建筑精粹的经典规划设计: 占地 22 万平方米, 总建筑面积近 70 万平方米, 香港马梁建筑师事务所倾心规划设计; 7 栋超高层高档公寓呈弧形排列, 面对繁华外滩沿江扩展近一公里, 与东方明珠、金茂大厦共成浦江东岸“一波三峰”的现代城市天际线。
- ★融汇世界园林经典的多主题园林环境: 享有国际声誉的美国泛亚易道公司担纲园林设计, 园林绿化率高达 70%, 16 万平方米的社区园林汇粹中式、美式、德式、英式、法式及奥运六大世界主题园林景区。
- ★表征至上生活品质的经典户型设计: 三梯两户精彩设计, IC 卡操控电梯直接进入户尊崇气派; 双层中空钢化玻璃落地窗将稀有水景、外滩风光及园内美景引入室内, 大户型主卫赠送国际名

- 牌嵌入式双人按摩浴缸, 沐浴时俯瞰浦江夜景, 匹配主人放眼世界的心胸。
- ★经典品牌的国际化高标准装修配置: 赠送品质优异的全屋精装修, 配备德国 POGGENPOHL 橱柜、意大利 Smeg 灶具及厨房电器、西班牙 ROCA 洁具产品、德国 Hoppe 门锁、美国 TRANE 中央空调, 卫生间墙、地面及洗手台均铺设高级大理石, 国际水准家居环境中的每一细节, 无不流露夺目的生活美感。
- ★国际先进的智能化设施: 拥有先进的智能化社区网络系统, 社区采用综合布线系统, 千兆入楼, 百兆入户; 集通行消费于一体的社区“一卡通”、周全的安全防卫设施及世界知名之第一太平戴维斯 (FPD) 提供的“一对一私人助理”物业管理服务, 让居家生活享受彻底的安全便捷。

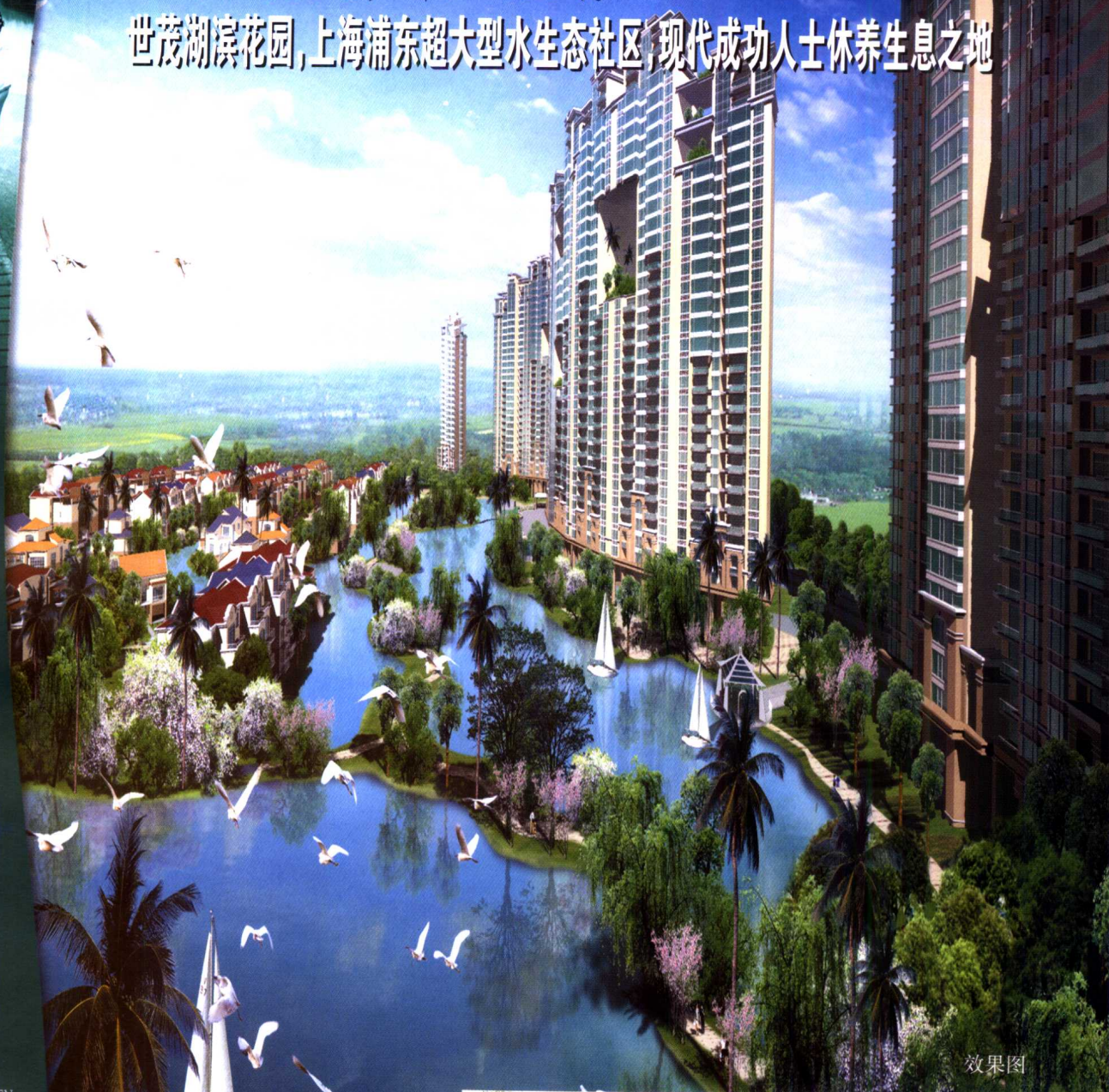


经典规划设计 尽收浦江美景    四大专属会所 彰显贵族气质    国际装修水准 安享居家惬意    六大主题园林 畅享自然人文    先进智能社区 连通时代脉络

发展商: 上海世茂房地产有限公司    投资商: 世贸集团    咨询热线: (021) 6888 8888

4万平米湖光水色,涵养生活大格局。

世茂湖滨花园,上海浦东超大型水生态社区,现代成功人士休养生息之地



效果图



Townhouse 湖景效果 高层公寓主入口效果 Townhouse 入口效果 社区湖景效果

GARDEN  
SHIMAO Lakeside  
世茂湖滨花园



- ★ 4万余平方米大面积人工湖景,四条溪流,绕水绿洲,都市经典水环境,生态绿化典范社区。
- ★ 长堤、小桥、瀛州及部分可行舟湖面,连续空间,静谧水景,人与环境共生。
- ★ 和谐一律动高层,南北通透,绿意尽赏;绕水一柔婉别墅,专属庭院及水景花园。均以高贵典雅的姿态诠释现代化与舒适性。
- ★ 坐落于上海浦东金桥碧云大型国际生活园区,区内拥有汤臣高尔夫

球场及世纪公园,空气清新,国际气氛浓郁,内环线、罗山路立交桥、杨浦大桥、杨高路、云间路等干道纵横畅达,入则看小桥流水人家,出则收揽便捷繁华。

- ★ 社区享有华山医院分部、妇产科医院、中日瑞东医院等医疗机构的便利,健康有保障。
- ★ 平和双语学校、美国协和国际学校、中欧国际工商学院、杉达大学等教育机构,使社区享有高层次的教育水准,孩子未来,领先掌握。



发展商对本广告所有内容保留最终解释权形象广告

发展商:上海世茂湖滨房地产有限公司  
投资商:世茂中国(香港上市) 世茂股份(上海上市)  
咨询热线:(021) 68889888



# 周宁人串

党的富民政策,为闭塞、贫脊的山区小县带来千载难逢的机遇,世代代面对黄土、背朝天、勤劳淳朴的周宁人,上个世纪八十年代,乘着改革开放的春风,纷纷走出山门,跻身于上海这个商贾云集的大都市。几经风雨,几多艰辛创业,周宁在沪企业由小到大,由弱变强,由分散到规模经营。至2001年底,周宁在沪企业达2000多家,遍及上海各区、县、街道,经营范围涉及水暖器材、木材石材、五金交电、京果食杂、装饰装璜、房产开发、宾馆酒家,特别是先后创办了江杨、逸仙、七宝、金桥、砖桥、川沙等钢材现货市场,成为上海钢材经营行业的佼佼者。全县在沪经营人员达2万多人,年营销额超过100亿元,被誉为“闽东商帮”的主力军。

周宁县委、县政府对在沪企业十分关心,为了加强对企业组织、引导、联络、协调,保障他们的合法权益,先后成立了“周宁县人民政府驻沪工作处”、“周宁县上海商会”、“中共周宁县驻沪党委”。几年来在驻沪党委、工作处的领导和周宁上海商会的协调下,周宁在沪企业规模日益壮大,企业经营者素质明显提高,不仅在经济上取得累累硕果,而且还培养造就了一批善经营、懂管理的企业家队伍。



“七一”党的纪念日,组织党员到中共“一大”会址参观,接受党史教育。前排左起为:党委委员、工作处副主任周伦磐,党委副书记余卫东,党委委员陈兆庭,党委副书记、纪检书记肖建华,党委书记、工作处主任郑维雄,党委委员周遇成,党委副书记倪鸣。



驻沪党委认真开展“三个代表”重要学习教育活动