



软件村

软件村
—
系统检测与维护



出版社



系统测试工具

《软件村》编写组

WinBench



(京)新登字039号

京工商广临字98139

《软件村》丛书包括下列 12 个系列

- | | | |
|------------|---------|--------|
| ◇办公系列 | ◇编程语言 | ◇操作系统 |
| ◇多媒体开发和工具 | ◇工业设计应用 | ◇实用小工具 |
| ◇数据库系列 | ◇图形图像工具 | ◇网络工具 |
| ◇系统检测与维护工具 | ◇压缩工具 | ◇游戏系列 |

软件村/系统检测与维护工具
系统测试工具 WinBench

《软件村》编写组编

策划编辑: 张文虎 郎红旗

组 织: Write Express

责任编辑: 武志怡

封面设计: 于 兵

*

化学工业出版社出版发行

(北京市朝阳区惠新里 3 号 邮政编码 100029)

新华书店北京发行所经销

化学工业出版社印刷厂印刷

开本 787 × 1092 毫米 1/32 印张 1 字数 23 千字

1998 年 7 月第 1 版 1998 年 7 月第 1 次印刷

ISBN 7-5025-2212-3/TP · 155

定价: 3.00 元

版权所有 违者必究



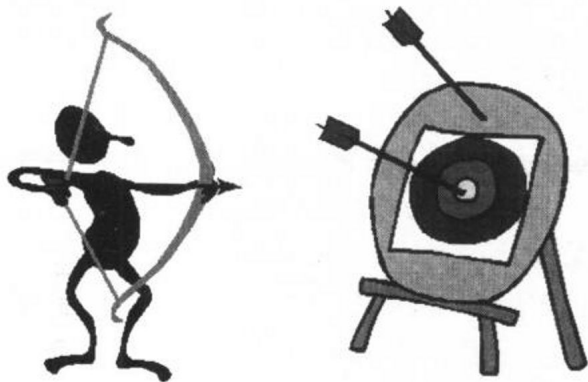
📁 WinBench 的安装	3
📄 启动安装	3
📄 结束安装	10
📁 运行 WinBench 97	12
📄 启动 WinBench 97	12
📄 WinBench 的菜单和命令	15
📄 WinBench 97 的系统测试	22
📁 测试结果	28

当今电脑的发展速度越来越快,各种各样的 CPU、主板、图形加速卡、FP-RAM、EDO-RAM、SD-RAM、RD-RAM、硬盘也是越做越大,从以前的 10M 到现在的动则上百兆,上千兆,速度也越来越快,光驱则从无到有,从以前的单速,倍速迅速发展到了现在的 16 速、32 速、...、100 速,不久前还推出了 DVD-RAM,不仅速度比 CD-ROM 有了质的提高,而且存储容量也有了飞跃,从以前的 650M 到现在的 4.5G,究竟哪一种才更好,这不仅是一般用户关心的问题,也是计算机厂家关心的问题。现在这一切都可迎刃而解了,

这就是因为有了 WinBench。

WinBench 是国外的 Ziff-Davis 实验室推出的一套强力系统测试工具，一个厂商生产出来的产品如果不经过它的评测，在市场上就没有用武之地，并且 ZD 实验室还不停地根据现在计算机硬件和软件发展的动向更新其版本，并有共享版和专业版之分，专业版一般都价值昂贵，在当今计算机技术飞速发展的现在是非常不划算的，所以这里讲的就是它的共享版。

虽然是共享版，但是它的功能非常强大，只不过附带的评测数据少了一些，只有寥寥几种，但本书之后也附了本人多次攒机所获得的经验教训及所测评的数据，以供大家参考。



1 WinBench 的安装

1.1 启动安装

WinBench 的安装比较简单，只需要把包含有 WinBench 的光盘插入光驱，并且双击该应用程序的图标就会启动 WinBench 的安装，如图 1-1 所示。



图 1-1 启动 WinBench 的安装

在本例中，WinBench 所在目录为 F:\Share.001\Test\Winbench 下，双击 WinBench 的图标即可启动安装，这只是一个例子。一般情况下，您的目录并不相同，只需换个目录执行同样的操作即可。

如果您上网的话，可以随时到 ZD 实验室去下载最新版

本, 他们的网址为: <http://www.zdnet.com>。

中国的镜像站为: <http://www.zdnet.com.cn>。

上面不仅仅有 WinBench, 还有一系列的共享或测试软件。

当然还有更多的测试数据, 供大家比较使用。

双击该图标后, 应该出现下列窗口, 如图 1-2 所示。

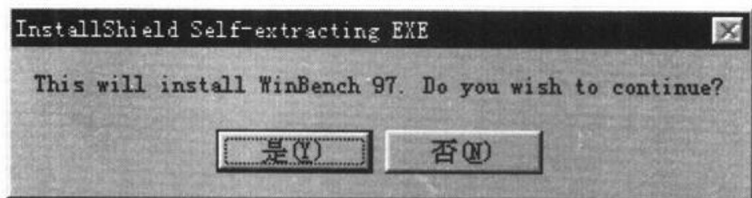


图 1-2 安装 WinBench 询问对话框

这是询问您是否继续进行, 这一步只需单击“是”即可, 单击“否”的话将会退出安装。

然后系统将会进入到下一步, 如图 1-3 所示。

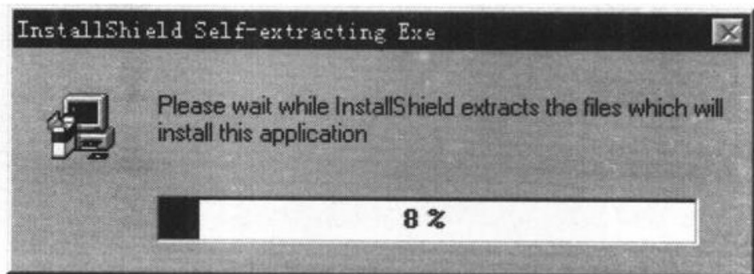


图 1-3 安装过程窗口

WinBench 是用 InstallShield 做出来的自解压文件, 这时 InstallShield 将把 WinBench 解到一个临时目录中去, 如果您的 Autoexec.bat 中有 Set Temp=... 的话,

那么将会解压缩到其所设的目录下，否则将会解压到 C:\Pwin95\Temp 目录下（注：Pwin95 为您的 Windows 的目录），如果安装程序提示空间不够，那么您可以将临时路径设为可能包含有足够空间的路径上去，或者是释放掉一些空间。

当这一步进行完毕后，就会进入到正式的安装界面上去，如图 1-4 所示。

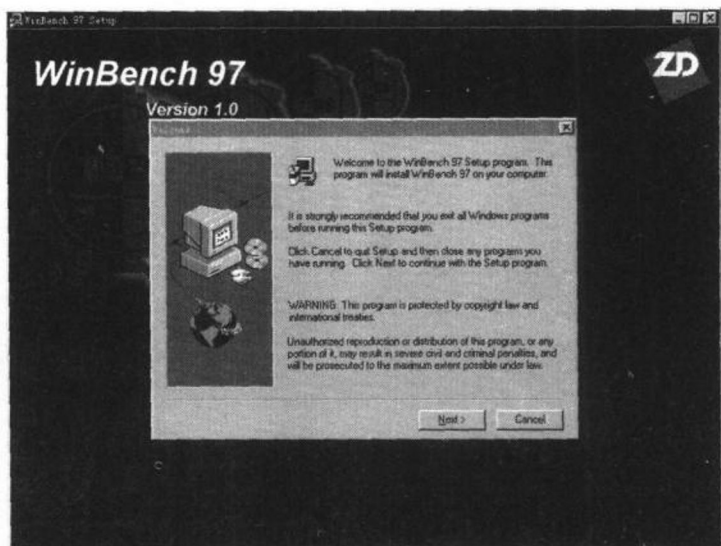


图 1-4 安装界面窗口

可能会因大家使用的 WinBench 的版本不同而造成上述画面不大一样，但这无所谓。

这一画面主要是版权提示，警告您如果没有经过授权或者擅自分发或者修改该程序，将会受到法律的制裁，并提示

本程序是受到国际公约的保护。

这一步只需要按 Next 按钮，就会进入到下一步，下一步如图 1-5 所示。

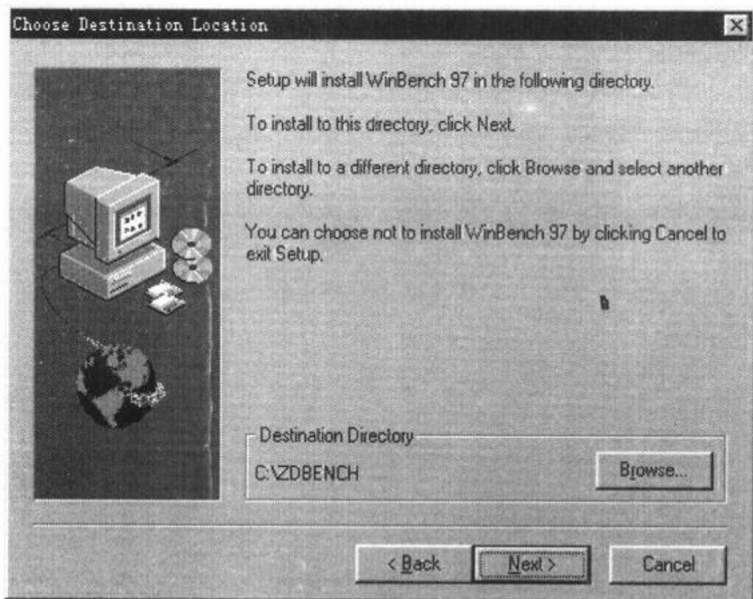


图 1-5 安装路径对话框

这一步主要是问您安装到什么地方去，它的缺省路径是 C:\ZDBENCH，如果您的 C 盘地方不够，或者不想把它装到系统盘去的话，那么您可以改变它的安装路径，但在一般情况下不建议您修改它的缺省安装路径，除非您是系统管理员或者是高级程序员。

另外该画面还提示大家本安装程序将把 WinBench 97 安装到您的硬盘上，请您检查是否有足够的硬盘空间。

该安装程序还强烈要求您关闭所有的 Windows 应用程序，以免影响速度，其实最重要的还是它在安装时将修改一些系统配置，如果这时有其他的应用程序正在运行的话，并恰好该应用程序正在使用它要修改的配置时，就会发生冲突，并且可能会导致无法理解的错误发生，所以，大家最好还是听它的话，关闭所有应用程序。

单击 Next 按钮，就将进入到下一步安装，如图 1-6 所示。

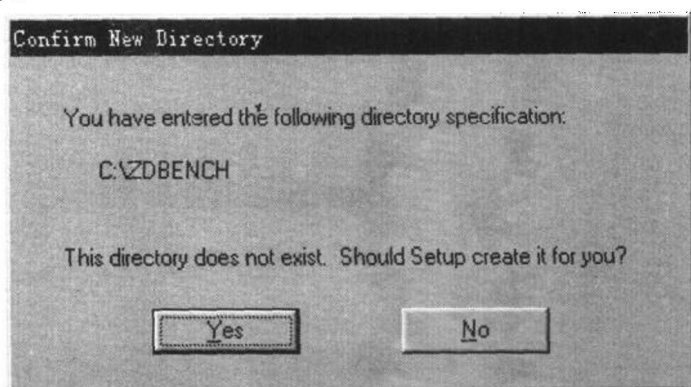


图 1-6 创建目录询问对话框

这一步其实很简单，主要是问您 C:\ZDBENCH 目录不存在，是否需要创建该目录，答案很简单，当然要创建了，这时按 Yes 键进入到下一步，按 No 键则退出安装。

回答 Yes 之后，程序将进入到下一步，如图 1-7 所示。这时它再问您需要创建的程序组名，这样您就可以快速地访问到它所有的资源，而列表框中列出的是当前系统中已经存在的程序组。它缺省给出的程序组名是 Ziff-Davis Benchmarks，如果您对它给出的程序组

名不满意的话，就可以在这一步修改，例如改为“测试工具”等中文名字或者您认为比较好听或者比较好记的名字，当然如果这一步您不改，在以后的使用中您也可以修改它，但是那样的话，它就无法进行自动反安装，必须要您自己手动反安装，所以建议您还是采用它的缺省的程序组名。

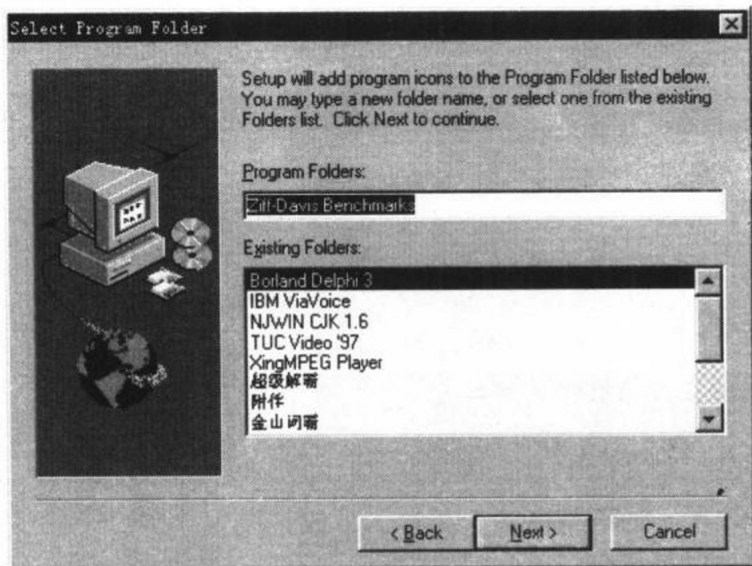


图 1-7 选择程序组名对话框

单击 Next 按钮就将进入到下一步，下一步就是拷贝文件，如图 1-8 所示。

这时，您所需要做的工作只是在计算机前面等候，如图 1-9 所示，直至它把所有的文件拷贝到您的硬盘，这其中的时间要视您的计算机的性能而定，一般来说，大概只需要几分钟，如果时间太长的话，您就要怀疑是否死机了。

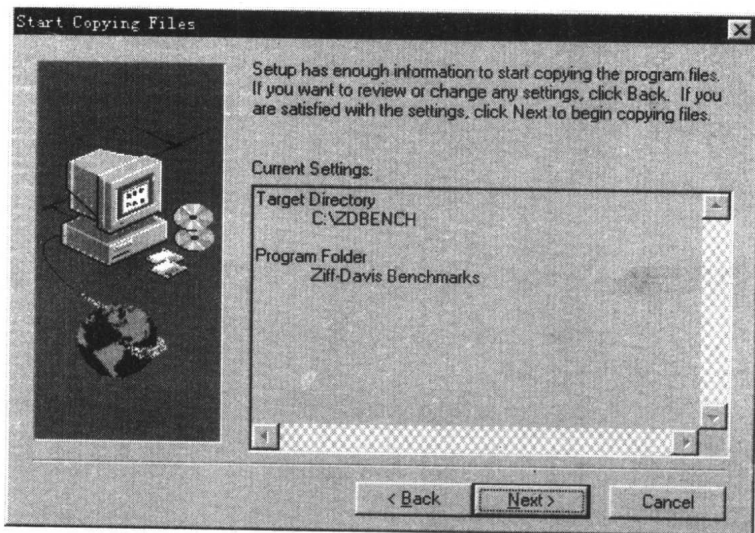


图 1-8 拷贝文件对话框

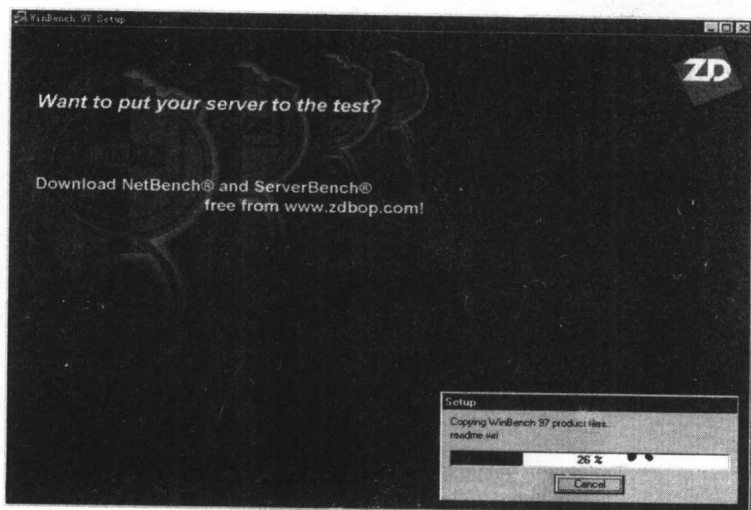


图 1-9 拷贝过程窗口

如果是死机的话,请您关掉电源,稍候一会儿再开机,一般的问题都会解决的,这时只要能再按照以上步骤进行安装即可。如果实在再无法进行安装的话,请您用安全模式试一试。如果用安全模式还无法通过的话,那么您的机器一定有问题,最好与产品供应商联系,例如:如果 CPU 被 REMARK 过之后,即使在运行 Windows 时不出问题,但是在 WinBench 的超重负荷下也会原形毕露,通常情况下是死机。

1.2 结束安装

经历了以上步骤之后, WinBench 就被正式安装到您的硬盘上了,以后您就可以通过双击该程序图标来运行它了。

一般情况下,它将占用 6 ~ 7M 的磁盘空间,如果您再保存一些数据的话,那么它可能会更大一些,但一般不会超过 20M,如果改目录太大的话,您就要高度怀疑是否是被病毒感染了。

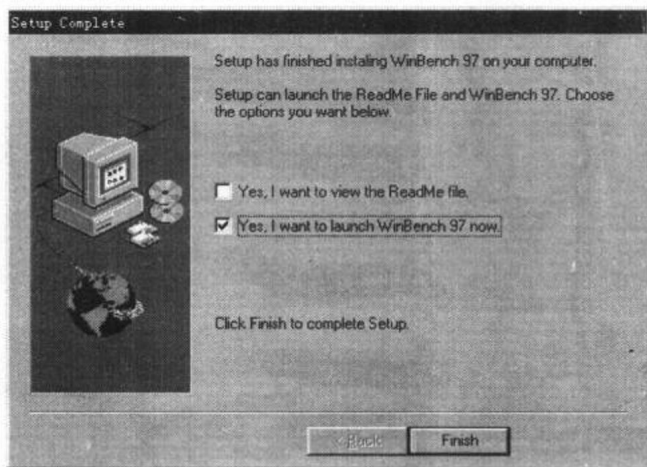
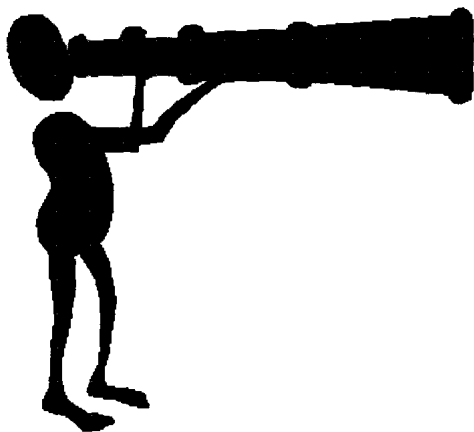


图 1-10 结束安装对话框

如图 1-10 所示, 单击 Finish 按钮, 就可结束安装, 如果您在 Yes, I want launch WinBench 97 now 一项前打勾的话, 那么您就会进入到下一章——WinBench 97 的运行。



2 运行 WinBench 97

如果您已经正确安装了本软件，那么就让我们进入这激动人心的 WinBench 之旅吧。

2.1 启动 WinBench 97

启动 WinBench 97 其实很简单，只需要打开“开始”菜单，从程序项中选择 Ziff-Davis Benchmark 中的 WinBench 97，就可以启动它了，启动后的画面如图 2-1 所示。

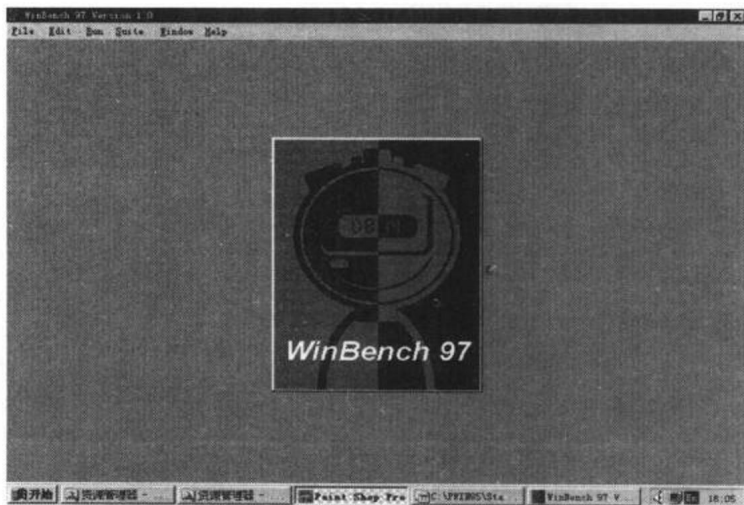


图 2-1 WinBench 界面

WinBench 97 在启动时将收集计算机的一些信息，用以比较与上一次测试的情况是否一致，若不一致的话将会给

您一个警告，提示您系统配置是否要重新进行测试。

如果您是第一次运行 WinBench 97，那么它将会给您一个长长的软件授权协议书，您不仅仅必须同意它，而且您还必须完全通读它，至少是您要完全把它翻到底，以表示您完全看过了，只有这样，那个烦人的 Proceed 按钮才会由灰变成黑色，显示您可以进行下去了，如图 2-2 所示。

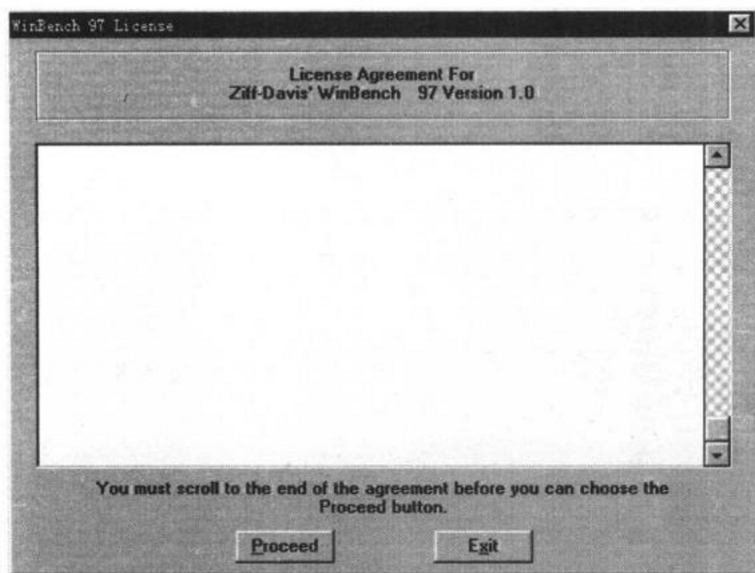


图 2-2 WinBench 软件授权书

当您按了 Proceed 按钮之后，您就将进入到下一个画面，在这个画面里，它会问您是否看过了它的版权信息，并且是否完全同意它，当然，这时一定要完全同意，否则的话，您就无法使用 WinBench 97 了。

进入到下一步之后它会再一次问您，您是否同意它的要

求，并且要求输入您的公司名和用户名，如图 2-3 所示。

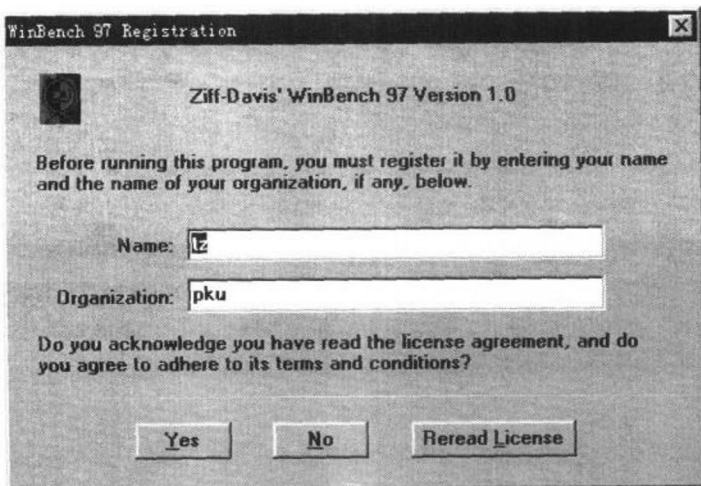


图 2-3 软件登记对话框

如果您的输入完全正确，那么就会出现如图 2-4 所示的画面。

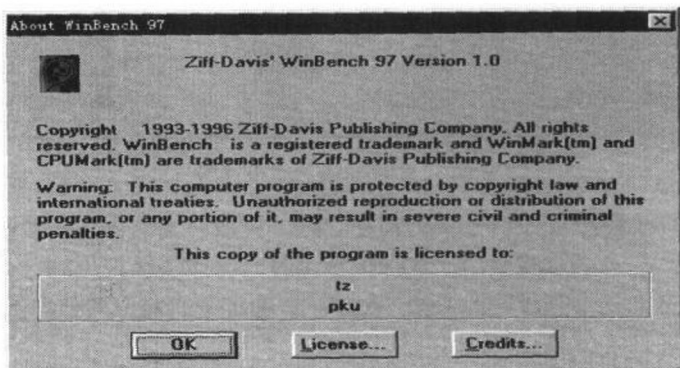


图 2-4 软件介绍窗口

这样，您就进入了 WinBench 97，下一节让我们来学习 WinBench 97 的菜单和命令。

2.2 WinBench 的菜单和命令

进入到 WinBench 97 内部之后，您所看到的画面大致如图 2-5 所示。

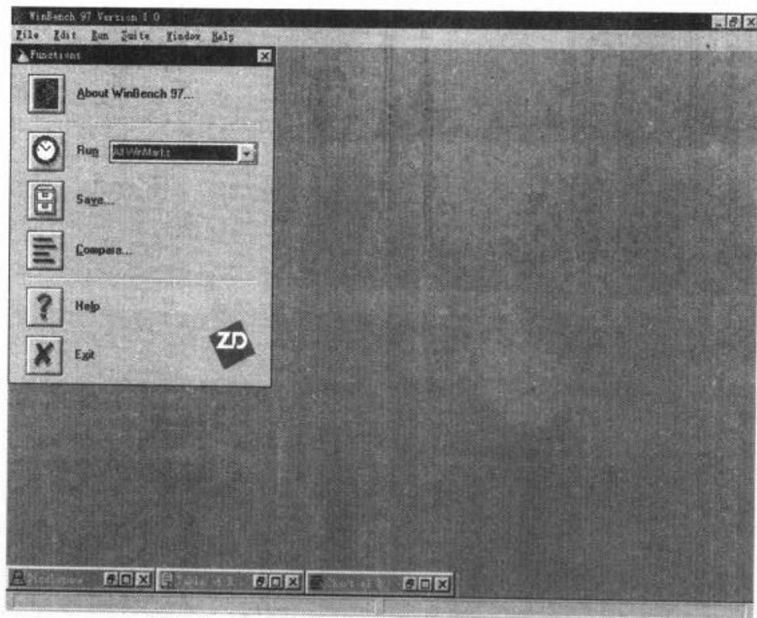


图 2-5 WinBench 窗口

左边的一些是您常用的工具，一般情况下，您的工作都可以通过这一部分来完成，但是，掌握一些技巧还是必备的，下面就让我们来详细介绍它的菜单系统。

WinBench 97 共有 File, Edit, Run, Suite, Window, Help 六个子菜单。下面将一一介绍。