

陕西历史文物丛书



秦陵彩繪銅車馬

王学理

陕西人民出版社

175630

秦陵彩繪銅車馬

秦陵彩绘铜车马

王学理

陕西人民出版社出版发行

(西安北大街131号)

渭南印刷厂印刷

850×1168毫米 32开本 3.25印张 3插图 71千字

1988年7月第1版 1988年7月第1次印刷

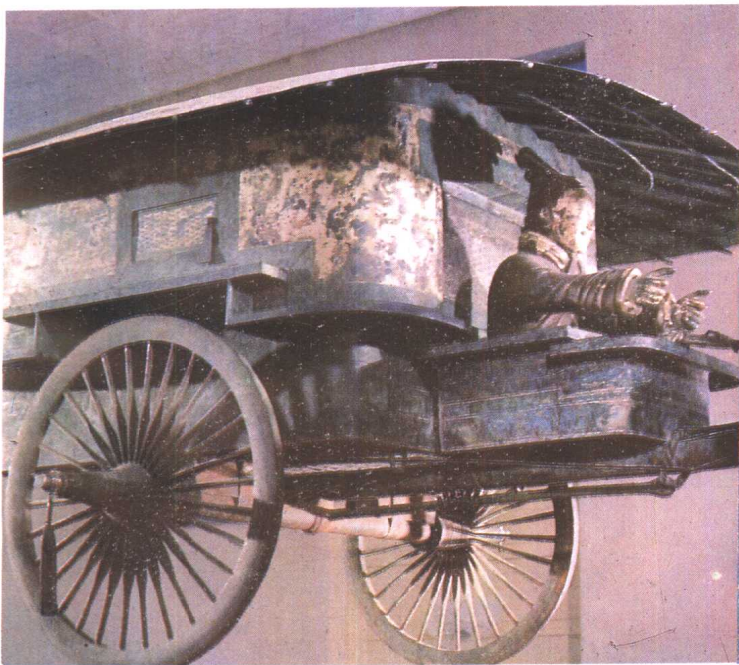
印数 1—7500

ISBN7—224—00465—0/K·92

定价：1.40元

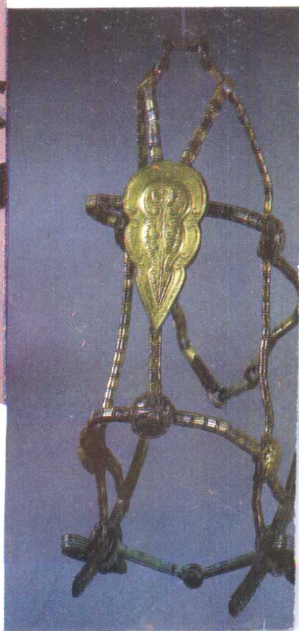


① 驷马铜安车全形
the full-scale of the bronze four-horse chariot



② 铜安车全形
the full-scale of the bronze chariot

③ 马络头
headstall



⑥ 马头细部
detail of the head of
the bronze horse



铜安车右骖马
the side horse of the bronze chariot

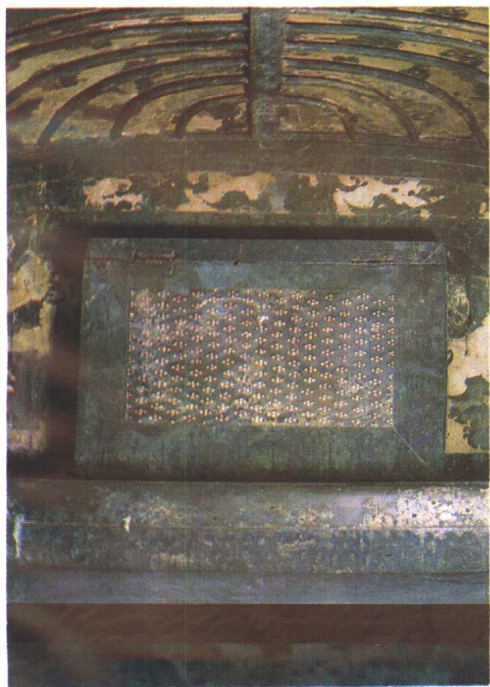


④ 铜跽坐御俑
the bronze kneeling driver



⑦ 车篷盖内部花纹

Patterns on the ceiling of the canopy of the bronze chariot



⑨ 前窗内视
inside view of the front window
of the bronze chariot



⑧ 后门内视
interior view of the back window
of the bronze chariot

前 言

秦始皇陵座落在陕西省临潼县境内，西距西安三十五公里。它南枕骊山，北环渭水，西临华清池，风景十分秀丽。

十年前，秦始皇陵东侧兵马俑坑的发现，曾在世界考古界引起了极大的震动。一九八〇年十二月，始皇陵西侧又出土了两辆铜车马，它们栩栩如生，更属稀世之宝。

这两辆铜车马出土时，是一前一后排列着。每辆车由四匹铜马引驾，并各配一个铜御俑。这种车子是单辕双轮，正属我国古车的形制。前面的车子车箱上撑有一柄伞，其古名叫“高车”，汉代称为“轺车”。后面的车子车箱上筑有薄壳顶的方形屋子，这就是所谓“安车”。现在，兵马俑博物馆展出的铜车是“安车”。

驷马安车，通长3.17米，高1.06米。单辕，双轮，与平面呈凸字形，分前后二室。前室左边辟门，内置跽坐御俑一件，形象逼真，神态生动。后室四周立有栏板，并有外翻的车耳，上加椭圆形车篷；后边留门，门上装有启闭自如的单扇门板；前边和左右两侧各有一窗，窗板上有镂孔的菱形花纹，结构精巧，可随意开合。车前驾马四匹，造型准确，体魄健劲。车、马、俑通体绘彩，装饰精致华丽。车与内外均绘有变相夔纹和各种几何花纹。彩绘素雅，与金银饰件相配，显得华贵肃穆。

车、马和俑均铸造成形，再经锉、磨、冲、凿等细部加工，并采用了嵌铸、焊接、铆接、活铰链连接和销钉固定等技术，把众多的部件组成一体，技艺堪称精湛。

此车的发现，为研究秦代社会和我国古代皇家舆服制度，提供了珍贵的实物例证。其精湛的制造艺术，反映了两千多年前我国古代劳动人民卓越的创造力。

INTRODUCTION

The Mausoleum of The Emperor Qin Shi Huang is situated at the southern foot of Mt. Lishan, 35 km east of Xian, Shaanxi Province. Bordering the Huaqing Hot Spring in the west, with the Wei River rolling along on its north, it is well-known for its scenic beauty.

The discovery of pottery warriors and horses, east of Emperor Qin Shi Huang's tomb fifteen years ago, has well known both at home and abroad and has produced wide repercussion among archaeologists of the world. The two lifelike bronze chariots, each with four horses, unearthed west of Qin Emperor's tomb in December, 1980 are more precious among the cultural relics in the world.

The two chariots, each with four horses and a driver, were laid ahead and behind when discovered. With single shaft and two wheels, this kind of chariot is the real reproduction of the shape of Chinese ancient chariots. In ancient times chariot with

an umbrella-like canopy Was called gao che(it was called yao che in the Han Dynasty), and the chariot with a square cabin and its thin roof was called an che (literally "safe and comfortable chariot") .

Now an che has already been restored and on display in the Museum of The Terracota Warriors and Horses.

The an che with a team of four horses is 3.17m in length and 1.06m. in height. It's a carriage with a single shaft, two wheels and a raised coach body divided into front and back chambers. There is a coach door on the left side of the front chamber and inside it there is a bronze kneeling driver. Its image is true to life and its expression is vivid. In the bottom of the back chamber there are railings on the four sides.

The railings extend beyond the chamber and a fixed elliptic coach roof rests on them. At the back is a single coach door, which can be opened or closed freely. There is a coach window on each of the front, the left and the right Sides. On the window are holes of decorative patterns ingeniously constructed. The windows also open and close easily. In front of the chariot stand four horses with accurate shapes and powerful physiques. The ch-

ariot, horses and bronze figure were completely painted, and exquisitely and beautifully decorated. Patterns of one-legged chinese dragons and geometric figures decorate the coach body both inside and outside. The coloured drawings are simple but elegant and with gold and silver ornaments to match, they look luxurious and solemn.

The chariot, the horses and the bronze figure of charioteer were moulded by casting. Then they were filed smooth, polished, punched and mortised. The techniques of inlay casting, welding, riveting, joining with hinges, fixing with pegs and nails and so on were applied. Thus many parts were put together to form the whole chariot, the joining being masterly.

The discovery of this chariot has provided a material object as a valuable example for the study of the society of the Qin dynasty and the system of chariots and dresses of the ancient chinese emperors. The high skill in the making of this chariot displays the outstanding creative power of the labouring people in ancient china 2000 years ago.

目 录

一、秦人早就同车马结下了不解之缘·····	(2)
二、彩绘铜偶车原是秦始皇陵园的从葬品·····	(6)
三、两种历史车型,真实的模拟物·····	(12)
(一) 乘载部分·····	(16)
(二) 转动部分·····	(22)
(三) 牵引部分·····	(28)
四、奇特的挽拽方式·····	(33)
(一) 驹马·····	(33)
(二) 挽具·····	(39)
(三) 鞍具·····	(42)
(四) 其他的车马具·····	(50)
(五) 挽拽方式概要·····	(51)
五、铜铸艺术中的一枝奇葩·····	(56)
(一) 秦陵彩绘铜车马出现的艺术前提·····	(56)
(二) 铜俑、铜马和铜车的艺术风格·····	(57)
(三) 彩绘铜车马创作的艺术手法·····	(68)
六、铜车马的科学价值·····	(71)
(一) 冶金学方面·····	(71)
(二) 机械加工方面·····	(75)

(三) 铜车马结构上所体现的力学原则·····	(80)
(四) 化学工艺·····	(86)
七、宫廷用车的一例·····	(88)
(一) “五时副车”的一种·····	(88)
(二) 秦代鸾驾制度一斑·····	(89)

后记·····	(94)
---------	------

秦陵彩绘铜车马

人们参观秦始皇陵兵马俑时，看到数千件与真人真马相似的陶质俑马萃集一处，组成一支浩浩荡荡的大军，不但对其博大雄浑的气魄惊叹不已，而且也因这超绝一时的写实艺术而感奋异常。

走出秦俑展览大厅，再走进铜车马展览室，参观一下相当于真人真马二分之一的铜车马，人们的感受会与前截然不同。

如果说兵马俑群是“大”中显“武”的话，铜车马则是“小”里透“文”。因为前者把人的视线和想象引向那车驰卒奔、干戈相拼的战场，而后者则使人更多地感到闲适游逸的宫廷生活。两者尽管都是秦始皇陵墓旁从葬的“偶物”，但却从不同的侧面反映出秦始皇这位一代雄主的性格、爱好及其所处时代的特征。

秦陵彩绘铜车马本身，似乎还将告诉人们更多的知识。

一、秦人早就同车马结 下了不解之缘

车子作为一种运载工具，早在我国的夏代（约公元前 2100～前1600年）就已经出现了。据说，车的发明者是身为夏“车正”的奚仲。不消说，用马拉车大概也是从那个时候开始的。

尽管在有关夏代文化的遗址中，还没有车的发现，但我国古代文献的记载却言之凿凿，说明车子当时已经被创造出来，而且在社会生活中起着重要的作用。《史记》记载，禹为了治服滔天的洪水，曾“陆行乘车，水行乘船，泥行乘橇（qiā 敲），山行乘棒（jū 局）”，曾经“开九州，通九道，陂九泽，度九山”。在这里，橇和棒都是穿套在脚上的鞋具，前者形如簸箕，以增大承受力的面积，减小单位面积上的压强，从而避免了在泥地上行走时下陷；后者有似掌上带钉齿的跑鞋，借以防止上下坡时脚下打滑。棒同今日跑鞋的最大区别在于它具有前后齿，而且随上下山的不同，前后齿的长短也能变换。那么，只有车和船才真正是陆地和水面上使用的交通工具。夏代劳动人民在禹的组织 and 领导下，全面疏浚和测量山川大地时，车子确实发挥了不小的作用。

据历史记载，秦人的老祖先大费，夏禹时也曾参与了那次治山治水的活动。因为他辅佐禹治理水土有功，被帝舜赐姓为

嬴 (Ying 盈) 氏。这是秦人从事重大活动的最早记载,虽然这里并没有提到秦人用车的事,但大费见过甚至乘过车却是毫无疑问的。当然,他也会把这种先进的交通工具引用到自己部族中来。

或许是因为大费诱导的关系,他的后代子孙中也出了不少调习车马的名手。费昌看到夏末的君主桀昏庸无道,意识到这个王朝的灭亡不可避免,就毅然“去夏归商”,成了革故迎新的参与者。商汤率兵伐夏桀,费昌御车,在战斗中对桀紧追不舍,败桀于鸣条 (今山西运城县安邑镇北)。以后孟戏和中衍两人也都做过帝太戊的车御。商代 (约公元前 1600—前 1028 年) 五百多年间,特别是帝太戊之后,秦人就因为为商王赶车而“遂世有功”。据说,嬴姓的显贵以至被封为诸侯,都同他们掌握精练的驭术有关。

《穆天子传》记载,周穆王曾以嬴姓的另一个赶车能手造父为御,驾着“八骏”马,西游昆仑山。正当周穆王乐而忘返之际,因为发生了徐偃王叛乱,他不得不“一日千里”地赶回西周的京城——镐京 (今西安市西南斗门镇附近)。尽管历史学家对徐偃王作乱的时间有争论,“一日千里”或“日行千里”的速度在那时也根本不可能达到,但造父赶着良马快车奔驰疾驶的情景,读之却仿佛历历在目。

秦非子在犬丘 (今甘肃省东葫芦河一带) 养马出了名,就被推荐给周孝王。他主持设在汧渭二水交汇处的国家养马场工作,使马群繁衍生息,呈现出一派兴旺的景象。周孝王对非子卓著的成绩深为满意,一高兴就把秦地 (今甘肃省陇东的天水市一带) 赐给了非子。从此,嬴姓部族也就号称“秦嬴”。

公元前 770 年,犬戎把周幽王杀死在骊山,京畿陷入一派

混乱。在这种动荡和混乱的形势下，继位的周平王把首都搬出今日的关中，迁到雒邑（今河南省洛阳市）。因为秦襄公护驾有功，周天子不但封他为诸侯，还把关中的所谓“岐西之地”赐给了他。从此，秦作为一个国家就正式诞生了。不用说，国家的那一套车马器用制度也自然随之建立起来。《诗·秦风》里的一些诗句就描绘出了秦公车马的盛况：

“有车邻邻，有马白颠。”

“駉（tiē 帖，黑马）孔阜，六轡（pèi 配，马缰绳）在手。……游于北园，四马既闲。辚（yōu 幽，轻车）车鸾镳（biāo 标，马衔），载猵歌骄。”

“小戎（车名）倭（jiān 收（即车箱进深较浅），五檠（mù 牧。用皮缚辕做成装饰品）梁輶（zhōu 舟，单辕车的辕）。游环胁驱，阴靽（yīn 引）鋈（wù 续，文茵畅毂（gǔ 谷，车轮中心的木头，外面一圈插辐条，里面孔贯轴），驾我骐（qí，青黑色马，有交错的纹路）驎（zhù 注，后左足白）。四牡孔阜，六轡在手。骐驎（青黑色的良马）是中，騊（guò 瓜，黑嘴黄马）骝（纯黑色的马）是参（cān 参，驾车的边马）。”

“我送舅氏，曰至渭阳。何以赠之，路车乘黄。”① 这些诗句中的一些名词属于车马器的构件或装饰品，留在后面解释。诗意尽管费解，诗句却琅琅上口，秦国那田车轻快、戎车坚利、四马调习的情景跃然纸上，构成一幅使人赏心悦目的神奇图画。

秦始皇统一六国之后，车驾出行，作为仪仗队的大驾“卤

①以上见《诗经》中之《车邻》、《駉》、《小戎》、《渭阳》等篇。