



怎样画菊花  
梅花  
蝴蝶兰

齐良迟自题



063549



京电力大 00002445

## 出版说明

《自学美术丛书》是请我国具有丰富实践经验的老画家编撰的一套技法丛书。分册陆续出版。

它采用通俗易懂的说明文字，具体清晰的步骤图解，由浅入深，循序渐进，向读者介绍作画的方法。可供大专院校和成人教育的各类学校作教学参考资料，爱好者亦可对照图文自学。

我们期望它能成为广大读者的良师益友，为提高读者的绘画技艺和审美能力贡献绵薄之力。

自学美术丛书(三)  
怎样画菊花、梅花、蝴蝶兰  
齐良迟 绘著

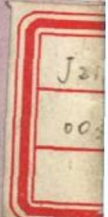
中国文联出版社出版  
(北京建国门泡子河10号)  
北京人民印刷厂印刷  
新华书店北京发行所发行

787×1092 毫米 16开本 1印张  
1986年4月第1版 1986年4月北京第1次印刷  
印数：1—46,000册  
书号：8355·563 定价：0.75元

J211-2  
0033



中国文联出版社





中国文联出版公司属画一套供自学和学校教学参考的国画资料，内心是喜悦的。遵循中国人民杰出的艺术家——齐白石“作品妙在似与不似之间，太似为媚俗，不似为欺世”的重要绘画理论，家法自课的我，谨将近年来在齐白石国画学校，教授齐派大写意花卉的教学图片和些微心得，整理出来，供读者一阅。但自知所学浅薄，难得满足读者的欣赏要求。倘能达到抛砖引玉的效果，听到读者的宝贵意见，将是我的极大的收获。

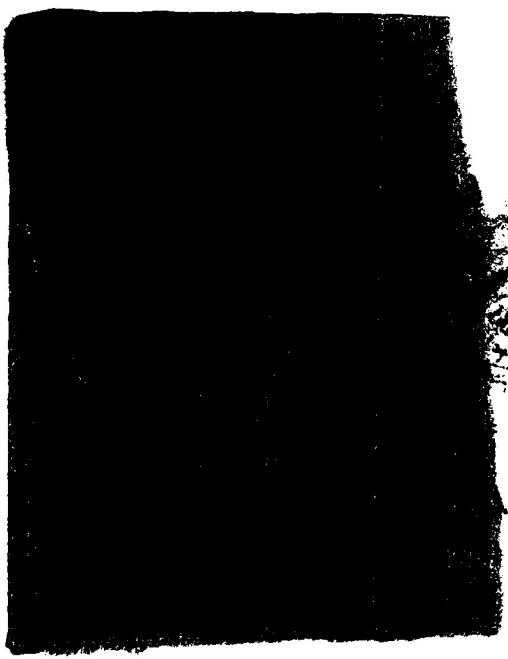
齐良迟一九八五年七月于  
北京西城跨车胡同白石老人故居

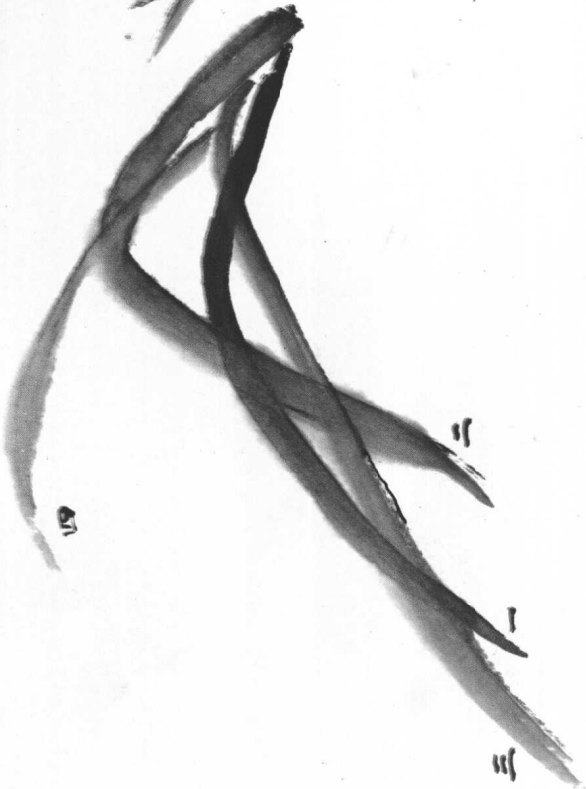
### 内 容 简 介

世界文化名人、国际和平奖金获得者，杰出的人民艺术家齐白石老人，从苦学苦练中创立了不朽的齐派艺术。他诗、书、画、印四绝奇才，其写意花鸟形神兼备，达到了那个时代的高峰，成为一代宗师。

白石老人四子齐良迟，毕业于北京辅仁大学美术系，自幼随父学艺，深得家传。他现在虽已年过花甲，仍勤耕画苑。为了更好地介绍齐派艺术，艺传后人，近年他创办了北京齐白石函授艺术学院和白石后人国画学校，教授蟹、小鸡、虾、萝卜、牵牛花、菊花、桃子、柿子、荔枝等以及各种草虫的画法。

我们特请齐良迟同志将授课的教材整理出来，由易到难分为四册出版，以飨读者。





## 作 画 工 具

作画必先备好纸、笔、墨、颜色和一些辅助工具，如调墨（色）碟、水盂、镇尺之类。

纸：要选用生宣纸，如夹江宣、云南宣，这是一类既实用又廉价的纸张，最宜于初学之用。当然净皮单宣、净皮绵还要略好一些，但却昂贵得多，初学用纸，显然是不宜的。

笔：白石老人用笔统为羊毫。其笔毫的长短不一，笔身的粗细各异。唯一的特点是长锋多于短锋，笔身之细者多于粗者。

笔有专职是白石老人用笔的特点。这不仅是狭义地理解为某笔专画某物，画红色的笔专画红色，画黄色的笔专画黄色，也是属于这一特点的。

这里要分析的，其中一种名为提笔的笔，它的笔根直径为一点六厘米，笔毫长六点三厘米，这种笔在齐派大写意中，用处最多。尤其这种笔在画墨色时，几乎处处要用到它，它在整个白石老人画笔的家族中，犹如一家之主，故白石老人称这枝墨笔为当家笔。以后每提到当家笔时，即是此笔。至于这种规格的笔，用来画颜色使用时，我们则统称提笔。这种笔初学画时有三支，可分别供画墨色、青色、红色。此外，可备大楷羊毫五六支以及长锋羊毫五六支即可满足学画之需。

买回的新笔，必先用清水浸透，洗净制做羊毫笔时的浆物待用。

墨：对于画大写意用墨，只要色黑如漆便好。质地次者色灰，不宜用。

也有画者用墨汁或墨膏取代墨锭，使用效果尚可，可以试用。

颜色：白石老人作画用颜色，悉为自制。学画齐派大写意花卉用颜色，可买成品铅管国画颜料代用。它们是藤黄、石黄、头青、二青、赭石、曙红（可用胭脂、深红代）、花青（可用墨代）。

白石老人作画，颜色各有专碟。作画前数分钟，用小勺从水盂取水将颜色润湿待用。

## 怎样画菊花 （附蟋蟀画法）

菊花：先用提笔画花朵的底色，然后用长锋小楷钩出花瓣。由于底色质地性质不同，在画完底色到开始钩花瓣的时间间隔上，就会出现或长或短的问题。所以同学们在使用曙红、胭脂、深红、大红画底色时，就要根据不同颜色，变化钩花瓣的时间。总之，要以钩出花瓣后，不发生向外浸润的现象为好。否则，只得待底色再干一段时间钩出花瓣，免得浸润；模糊不清。

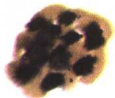
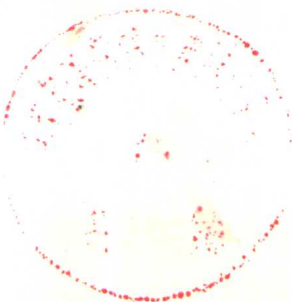
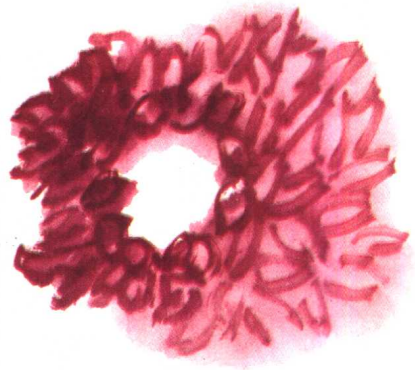
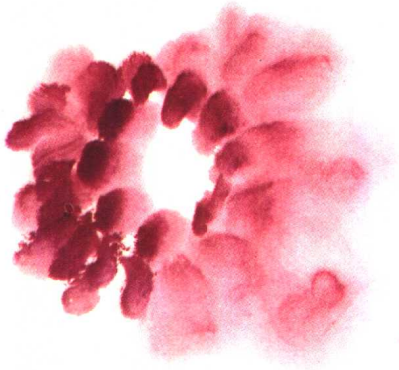
画叶，要了解其生长规律。最易出现的问题是，叶片没有长在茎上。这主要是叶片的位置画得不当，或主叶脉的位置钩得不当。这说明，大写意画是十分严谨的，而不是大大意意的去作画。

花心，先用浓墨画，后用石黄覆盖而成。这看似容易，却很难画得好，要用心摸索。注意处是：

- 一、浓墨要浓。
- 二、石黄的覆盖要适当，过深不可，过浅无神。
- 三、花心中间和四周，要留适当空白。



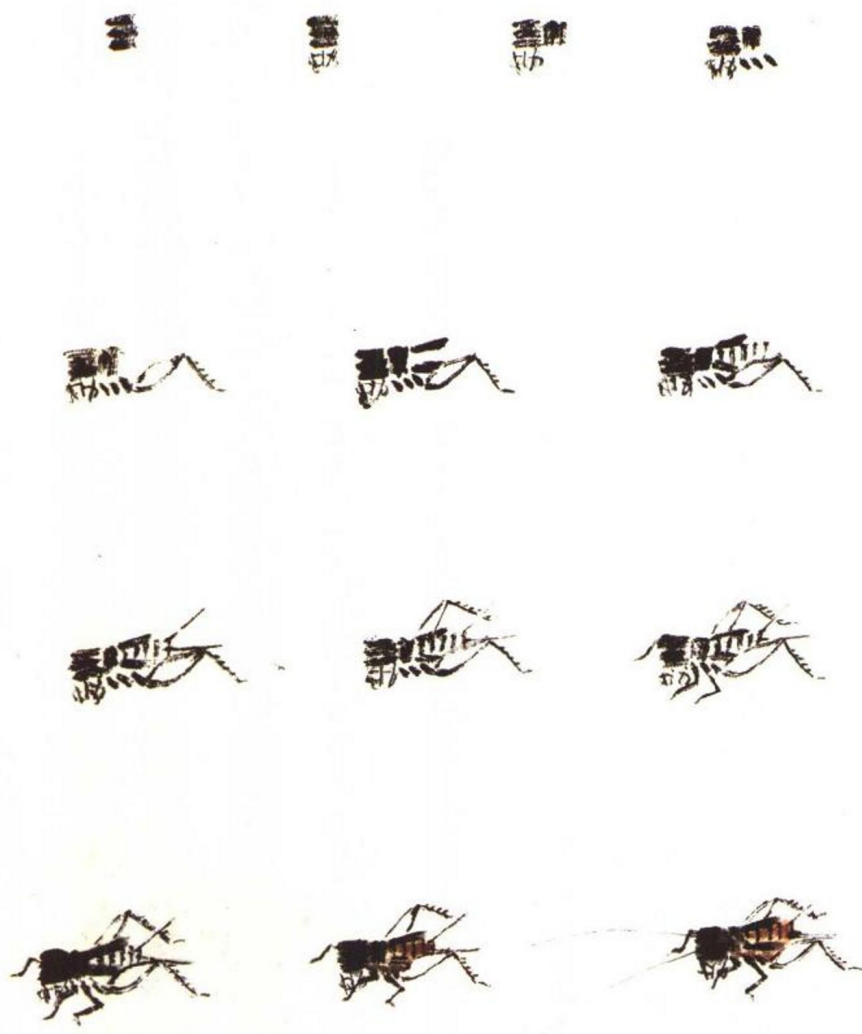
(原大 45厘米 × 34厘米)





063549





**蟋蟀：**用长锋小楷羊毫画步骤图一至十各部分，然后用淡花青从头部染到翅部。最后用淡赭石染尾部和小足的根部。在这里我们要把主要力量用在画步骤图一至十的各部分，染色只是起辅助的作用。如不染颜色，以淡墨代色，更有雅趣。在家法自课的基础上，我画的蟋蟀相去田野的蟋蟀，有一定的差异，但它仍保持着田野蟋蟀的神态。这正是齐派大写意绘画的特点所在。

## 怎样画梅花

梅花：画枝干用墨，各家的画法不同。有用浓墨表现梅花铁骨耐岁寒者，有用淡墨以状新枝茁壮生长者。白石老人画梅花枝干，浓墨者最多。具体画枝干的形态，各家又有所不同。有大忌枝干平行，而一任枝干错综穿插其密如网者，有强调平行之美为准则者。白石老人独喜错综穿插的枝干。强调枝干穿插的变化，最忌平行，是白石老人画枝的特点。既有穿插，随之而来的禁忌则是：

- 一、相互交于一点成“十”字形
- 二、相互成“井”字形
- 三、三枝交于一点成“\*”形
- 四、成三角形“/”。

所以我们画枝干时要注意避免。

画枝干贵灵活生动，有时那能顾得这多禁忌呢。权衡之下，枝干的灵活生动仍是主要的，禁忌则是次要的了。因为枝干的枯涩无味，是无法补救的，而出现的枝干禁忌，却可以通过画花等措施予以补救。因此画枝干时要适当注意避开禁忌，而又不为禁忌所束缚，放手大胆画去，力求枝干的灵活生动。

画花应尽量画在枝的禁忌处和缺陷处，以花覆盖枝的禁忌和缺陷。

花瓣用偏锋画（画桃花用中锋），五瓣画妥后，中心要留有足够空白处。

花朵不干透，莫画花心（蕊）。以免浸润模糊。

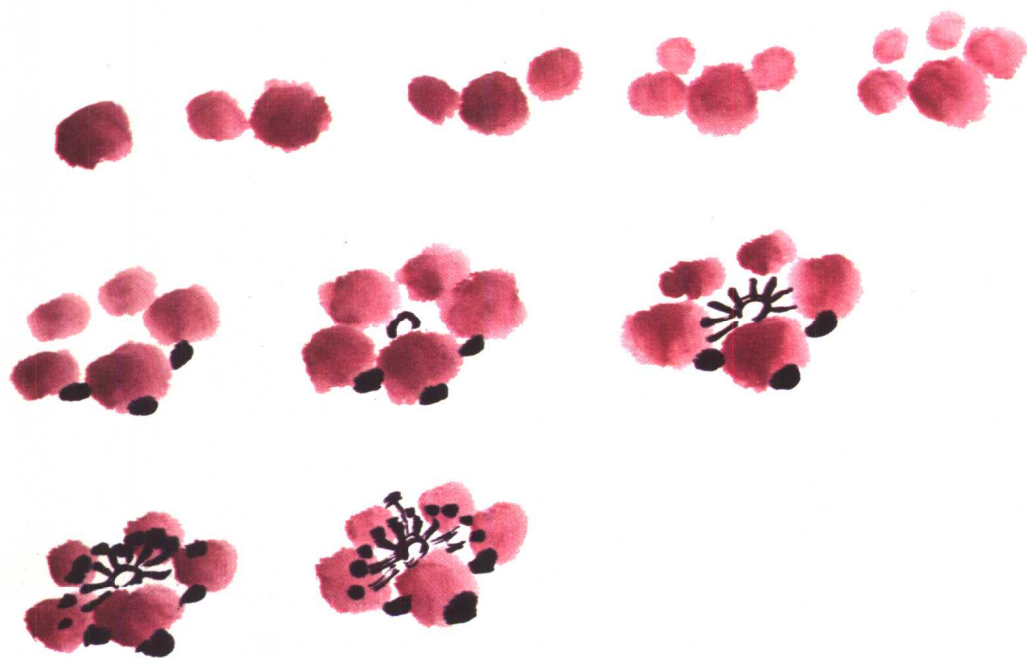
画好花心，花心四周要留有适当空白间隙。

最后在枝间或干身点若干墨点，以示嫩芽、老皮、藓苔之类。当然这一步骤也或多或少地对所画枝干出现的缺点和禁忌，起到一定程度的减免作用。

它们的用笔是：枝干用当家笔。花瓣用大楷羊毫。花心用大楷羊毫。苔点用当家笔。



(原大 45厘米 × 34厘米)





# 怎样画蝴蝶兰花 (附墨色虫画法)

蝴蝶兰花：用提笔画叶，叶要穿插得宜。

昔人画兰有一笔半边月“ ”，二笔成凤睛“ ”，三笔破凤眼“ ”的画法。

兰叶不要画得纤细似韭菜叶般的柔媚。要求于粗犷、奔放中求艺术的美。这可能涉及个人的喜爱和性格了。需不断练习。

画叶用提笔。画花用大楷羊毫蘸二青画底色，用长锋小楷羊毫蘸头青钩出纹络（趁湿润时钩）。当然钩纹络也有粗细之分，我是喜爱粗纹络的。

墨色虫：暑天，院中偶得此虫，惜不知何名，为其写照。此虫状似叩头虫，略大些。

从步骤图看，无甚难画处。如欲写得活跃纸上，也却要作一些努力。这里的触须和足是关键。这就要求我们把这些较短的笔画，在停与顿，粗与细的变化，以及转折处的关系等等，很好的表现出来，而不要画成一根根的黑棍棍。



京电力大 00002450

花鳥



(原大 45厘米×34厘米)