

集中华古代名寺之大成

# 中国名

# 寺

罗哲文 刘文渊 韩桂艳  
编 著



百花文艺出版社

BAIHUA LITERATURE AND  
ART PUBLISHING HOUSE



国防大学 2 085 8570 7

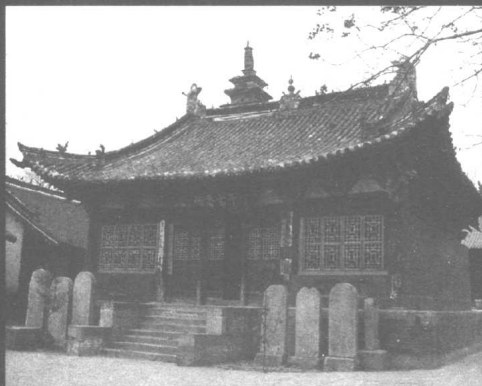
集中华古代名寺之大成

# 中国名寺

ZHONGGUOMINGSI

罗哲文 刘文渊 韩桂艳

编 著



百花文艺出版社

BAIHUA LITERATURE AND  
ART PUBLISHING HOUSE

图书在版编目 ( C I P ) 数据

中国名寺 / 罗哲文, 刘文渊, 韩桂艳著. — 天津: 百花文艺出版社, 2002.5

ISBN 7-5306-3387-2

I. 中… II. ①罗…②刘…③韩… III. 寺庙—  
名胜古迹—简介—中国 IV. K928.75

中国版本图书馆 CIP 数据核字 (2002) 第 026268 号

百花文艺出版社出版发行

地址: 天津市和平区张自忠路189号

邮编: 300020

e-mail: [bhpubl@public.tpt.tj.cn](mailto:bhpubl@public.tpt.tj.cn)

<http://www.bhpubl.com.cn>

发行部电话: (022)27312757 邮购部电话: (022)27116746

全国新华书店经销

河北省三河市宏达印刷有限公司印刷

※

开本 850×1168 毫米 1/32 印张 9.625 插页 2 字数 216 千字

2002年5月第1版 2002年8月第2次印刷

印数: 6001—9000册 定价: 17.50元

# 中国名寺



## 目录

佛寺概说 .....	(3)
华北东北地区	
北京广济寺 .....	(13)
北京雍和宫 .....	(14)
北京法源寺 .....	(20)
北京智化寺 .....	(22)
北京觉生寺(大钟寺) .....	(26)
北京卧佛寺 .....	(29)
北京碧云寺 .....	(31)
北京法海寺 .....	(35)
北京灵光寺 .....	(37)
北京潭柘寺 .....	(39)
北京戒台寺 .....	(43)
北京云居寺 .....	(45)
北京大觉寺 .....	(48)

天津蓟县独乐寺 .....	(52)
河北正定隆兴寺 .....	(55)
井陘福庆寺 .....	(58)
承德普宁寺 .....	(59)
承德普乐寺 .....	(64)
承德普陀宗乘之庙 .....	(66)
承德须弥福寿之庙 .....	(69)
承德安远庙 .....	(71)
承德殊像寺 .....	(72)
太原崇善寺 .....	(72)
大同华严寺 .....	(75)
大同善化寺 .....	(80)
浑源悬空寺 .....	(81)
繁峙岩山寺 .....	(83)
应县佛宫寺 .....	(84)
朔州崇福寺 .....	(86)
五台佛光寺 .....	(89)
五台南禅寺 .....	(91)
五台山显通寺 .....	(93)
五台山塔院寺 .....	(95)
五台山菩萨顶 .....	(98)
五台山罗睺寺 .....	(99)
五台山金阁寺 .....	(100)
五台山广仁寺 .....	(101)
五台山龙泉寺 .....	(102)
平遥双林寺 .....	(103)

平遥镇国寺 .....	(106)
交城玄中寺 .....	(108)
长子法兴寺 .....	(111)
洪洞广胜寺 .....	(112)
永济普救寺 .....	(114)
呼和浩特大召 .....	(116)
包头五当召 .....	(117)
土默特右旗美岱召 .....	(119)
辽宁义县奉国寺 .....	(121)
千山龙泉寺 .....	(124)
黑龙江宁安兴隆寺 .....	(126)

#### 华东中南地区

上海玉佛寺 .....	(128)
上海龙华寺 .....	(130)
上海嘉定真如寺 .....	(132)
南京灵谷寺 .....	(133)
南京鸡鸣寺 .....	(134)
南京栖霞寺 .....	(135)
扬州大明寺 .....	(137)
镇江金山寺 .....	(140)
苏州寒山寺 .....	(141)
苏州云岩寺 .....	(144)
苏州戒幢寺(西园寺) .....	(145)
吴江保圣寺 .....	(148)
杭州灵隐寺 .....	(151)
宁波保国寺 .....	(153)

宁波阿育王寺 .....	(155)
宁波天童寺 .....	(157)
奉化雪窦寺 .....	(160)
天台国清寺 .....	(161)
普陀山普济寺 .....	(163)
普陀山法雨寺 .....	(164)
普陀山慧济寺 .....	(166)
合肥明教寺 .....	(166)
九华山化城寺 .....	(168)
九华山祇园寺 .....	(169)
九华山肉身宝殿 .....	(171)
九华山百岁宫 .....	(173)
福州涌泉寺 .....	(176)
福州西禅寺 .....	(178)
泉州开元寺 .....	(179)
漳州南山寺 .....	(182)
庐山东林寺 .....	(182)
山东长清灵岩寺 .....	(184)
河南洛阳白马寺 .....	(187)
登封少林寺 .....	(189)
开封相国寺 .....	(192)
汝州风穴寺 .....	(195)
武汉归元寺 .....	(197)
当阳玉泉寺 .....	(198)
黄梅五祖寺 .....	(200)
长沙开福寺 .....	(201)

衡山福严寺 .....	(202)
广州光孝寺 .....	(203)
广州六榕寺 .....	(207)
曲江南华寺 .....	(209)
广西贵县南山寺 .....	(210)

### 西南西北地区

成都文殊院 .....	(211)
新都宝光寺 .....	(215)
广元皇泽寺 .....	(218)
平武报恩寺 .....	(219)
乐山凌云寺 .....	(220)
乐山乌尤寺 .....	(224)
峨眉山报国寺 .....	(225)
峨眉山伏虎寺 .....	(228)
峨眉山万年寺 .....	(230)
峨眉山洪椿坪 .....	(232)
峨眉山金顶 .....	(233)
重庆罗汉寺 .....	(235)
贵阳宏福寺 .....	(236)
昆明圆通寺 .....	(236)
昆明筇竹寺 .....	(239)
安宁曹溪寺 .....	(240)
景洪曼阁佛寺 .....	(241)
勐海景真八角亭 .....	(243)
瑞丽遮勒大金塔寺 .....	(244)
芒市菩提寺 .....	(246)



拉萨大昭寺 .....	(248)
拉萨布达拉宫 .....	(251)
拉萨哲蚌寺 .....	(256)
拉萨甘丹寺 .....	(257)
拉萨色拉寺 .....	(258)
日喀则扎什伦布寺 .....	(260)
日喀则夏鲁寺 .....	(264)
萨迦县萨迦寺 .....	(266)
扎囊桑耶寺 .....	(267)
江孜白居寺 .....	(269)
西安慈恩寺 .....	(271)
西安荐福寺 .....	(273)
西安大兴善寺 .....	(275)
长安兴教寺 .....	(275)
长安香积寺 .....	(276)
户县草堂寺 .....	(277)
蓝田水陆庵 .....	(278)
扶风法门寺 .....	(280)
甘肃夏河拉卜伦寺 .....	(282)
张掖宏仁寺 .....	(285)
青海湟中塔尔寺 .....	(286)
乐都瞿昙寺 .....	(290)
银川承天寺 .....	(292)

#### 港、台地区

香港大屿宝莲寺及天坛大佛 .....	(293)
台湾鹿港龙山寺 .....	(297)

# 中国名寺





# 佛寺概说

## 一、佛教寺庙的出现和发展

公元前五六世纪,佛教在古印度诞生。公元前三世纪,印度孔雀王朝的国王阿育王大力推行佛教,使印度佛教步出国门,走向世界。随着中印之间的友好交往,佛教思想逐步传入中国。东汉永平七年(公元64年),明帝刘庄派郎中蔡愔、中郎将秦景、博士弟子王遵等十二人,到西域去取经。经过长途跋涉,汉朝使臣在今天的阿富汗一带,取得了佛像、佛经,并邀请印度高僧竺法兰、摄摩腾一道,于永平十年(公元67年)回到当时的首都洛阳。为了安置两位印度僧人,并为他们提供礼佛、译经和传法的场所,汉明帝下诏,在洛阳雍门外的御道旁,修建了一座佛寺,因来时住在当时政府接待外宾的官署名叫鸿胪寺,而汉朝使臣取得的佛经又是用白马驮回的,于是便被定名为白马寺。这就是我国历史上修建的第一座寺庙。

从洛阳白马寺的诞生到现在,我国佛教寺庙的建筑历史已经将近两千年。在此期间,我国佛教寺庙的建筑发生了很

大的变化。在这漫长的历史岁月中,有的寺庙早已灰飞烟灭,有的寺庙屡毁屡建,而新的寺庙也在不断诞生,数量之多,难以胜计。历史文献记载,北魏时期(公元386—534年),全国有佛教寺庙三万多座,仅古都洛阳就有佛教寺庙一千三百六十七座。南朝梁时(公元502—557年)有佛教寺庙二千八百四十六座。隋朝时,文帝杨坚下令各地都要建寺,那时全国的佛教寺庙达三千九百八十五座。唐朝,太宗李世民曾经下诏,为了追悼阵亡将士,在一些地方也要修建寺庙。今日北京的法源寺(悯忠寺)和陕西长武的昭仁寺等,就是那时修建的。以后,宋、元、明、清各代皇帝,大多推崇佛教,钦命修建的佛教寺庙数量不少。民间修建的佛寺,更是难以胜计。由于战争或自然灾害等原因,其中相当一部分寺庙虽然早已毁坏,但留存到今天的也还不少。许多地方还新修了佛寺,数以千计。

我国佛教寺庙建筑不断发展。从公元一世纪东汉时期第一座佛教寺庙的出现,到公元七世纪的唐朝初期,我国的佛教寺庙主要是以佛塔为中心的廊院式建筑群。

从唐朝开始,我国的佛教寺庙建筑有了很大的变化,已逐步发展成为以佛殿为中心的纵轴式排列、左右对称的建筑群。开始,寺中的佛塔和佛殿并列。继之,佛塔安置在佛殿之后。最后,将佛塔安置在寺外,或者另建塔院。这样,佛殿就逐步成为了佛寺的中心,并逐步发展成为伽蓝七堂的形式:佛殿、法堂、山门等,布列在中轴线上;僧房、库厨櫺、西净、浴室等念经、生活场所,布列两旁。但也还有一些佛寺仍然保存了以塔为中心的布局形式,如山西应县佛宫寺等。

我国佛教寺庙建筑的发展,为什么会有这样的变化?究其原因,大约有以下几点。

首先,这是佛教自身发展的需要。佛教寺庙是供佛、礼佛、传播佛教和僧人居住、生活的地方,而最重要的是礼佛、

拜佛的场所。由于僧人的正规化和宗教仪式的规范化,进一步促进了我国佛教寺庙建筑的发展和完善。唐朝道宣法师(公元596—667年)写出了《戒访图经》,明确提出了我国佛教建筑以佛殿为中心的图式,对佛寺的布局有很大的影响。

第二,受我国传统建筑形式的影响。我国的宫殿、衙署、府第、住宅,均以殿堂为中心。皇帝登基、大婚、接受群臣朝拜等,在大殿举行。祖先的牌位,也供奉在庙堂中。为了有利于佛教在我国的传播,用我国人民熟悉并接受的殿堂庭院的建筑模式兴修寺庙,便成了佛教寺庙建筑发展的必然趋势。

第三,舍宅为寺、舍宫为寺行为的增多,加快了佛殿作为佛寺中心的进程。随着佛教在我国的广泛传播,达官贵人、富商巨贾和皇室成员,纷纷将自己的王府、住宅或花园,捐为寺庙。广州的光孝寺,原为南越王赵陀孙子的住宅、东吴骑都尉虞翻的讲学处,后由虞翻的家人捐为寺庙。登封嵩岳寺,原为北魏宣武帝元恪的离宫,后由其子舍为寺院。漳州的南山寺,原为唐开元年间(公元713—741年)太子太傅、忠顺王陈邕的住宅,后由他舍为寺院。苏州的云岩寺、戒幢寺等,也无不如此。较晚的一个例子,便是北京的雍和宫。它是雍正皇帝将其原来的雍亲王府舍为佛寺的。

此外,还有一个重要的原因,就是信徒们对佛的形象的崇拜较之塔更为亲切。佛寺殿堂为供佛像之所,便逐步的代替了塔的作用。

## 二、佛教寺庙的类型

从上面的介绍中可以得知,我国佛教寺庙建筑的发展过程,就是印度佛教不断中国化的过程。换一句话说,这就是外

来文化和中国文化不断结合的过程。可见,印度佛教的传入并不是简单的一成不变的照搬、移植,而是与中国民族传统文化的融合,逐步中国化的结果。

但是,由于我国地域广阔,民族众多,各地的自然环境、历史背景、宗教信仰和民情风俗不同,佛教寺庙建筑的类型也不尽相同。

一般地说,印度佛教传入我国的路线有三条。第一条,从印度经中亚,再通过陆上通道“丝绸之路”传入我国。第二条,从印度、尼泊尔传入我国的西藏和其他地方。第三条,从印度通过斯里兰卡、泰国、缅甸传入我国。

通过第一条途径传入我国的佛教,主要流行于汉族聚居区,人称北传佛教,亦称汉地佛教或汉传佛教。

公元七世纪中叶,唐代文成公主嫁往西藏,与吐蕃王朝赞普松赞干布结婚,文成公主带去了汉传佛教。同时,松赞干布又与尼泊尔的尺尊公主结婚,尺尊公主带去了印度佛教。一百年后,吐蕃赞普赤松德赞又从印度请来了高僧莲花生,莲花生又带去了印度佛教中的密教。汉传佛教、印度佛教与西藏本地原有的宗教苯教相结合,这便产生了藏传佛教。藏传佛教也称喇嘛教,藏语系佛教,主要流行于藏族、蒙古族等聚居区。

通过第三条途径传入我国的佛教,人称南传上座部佛教,亦称小乘教,巴利语系佛教,主要流行于云南省西双版纳傣族自治州、德宏傣族景颇族自治州和保山、临沧等地。信奉者多为傣族、布朗族、德昂族和部分佤族同胞。传入的时间,大约在公元七世纪。

与此相适应,我国的佛教寺庙也可以分为三大类型。第一类为汉传佛教寺庙。这类庙宇数量多、分布广。第二类为藏传佛教寺庙,主要分布在西藏自治区和内蒙古自治区以及青

海、甘肃、四川、云南等省。第三类为南传上座部佛教寺庙，主要分布在云南省西南部。

### 三、佛教寺庙的特点

上述三类佛教寺庙，它们都是供奉佛像、存放佛经、举行宗教活动的场所，同时也是僧人们居住、生活的地方。然而，由于它们深受各地传统建筑和地形、气候等影响，在单体建筑和总体布局上，又各自具有明显的特征。

由于深受宫殿、王府、坛庙、住宅等传统建筑模式的影响，汉传佛教寺庙一般都由一组又一组的庭院式建筑组成，中轴线分明，左右对称。寺庙的等级不同，大小不同，寺中庭院的数目也不相同。规模小、等级低的寺院，一般只有一二个庭院。规模大、等级高的一般有四五个以上的庭院。唐代的扶风法门寺，属于皇宫之外的内道场，是一座规模宏大的皇家寺院。其庭院数目，多达二十四个。北京的潭柘寺，历来都是一座重要的全国名刹。因此，它的轴线有左、中、右三条。其庭院也依次布列在三条轴线上。

在汉传佛教寺庙中，单体建筑的种类非常丰富。殿、堂、楼、阁、廊、庑、亭、台等，凡是我国古代建筑中的诸多类型，在汉传佛教寺庙建筑中几乎都有。在这些建筑物中，梁架交错，斗拱支撑，木榫卯接，人字形两面坡，屋面上铺着青瓦、琉璃瓦或者镏金铜瓦，屋脊上还安置了各类装饰品。这是我国古代建筑常常采用的传统模式。

当然，由于受到地形条件的限制，各座汉传佛教寺庙的建筑布局，也并非完全一样。一般来说，修建在平地上的寺庙主要是长方形，主殿排列于中轴线上，配殿位居两侧，总体布



局严谨、整齐。修建在山麓或山上的寺庙,大多顺山势布局,殿堂层层递高;主殿位置突出,配殿环列前后或左右。这种寺庙的布局突出了主体,又富于变化。有的寺庙修建在悬崖绝壁上,如山西浑源的悬空寺,远看似空中楼阁。还有的寺庙,跨谷建桥为基,上筑佛殿,如河北井陘福庆寺的桥楼殿,远看似空中彩虹。这些,都是我国汉传佛教寺庙建筑中的特殊类型,也是我国古代建筑的精品和杰作。

藏传佛教寺庙,一般都称为喇嘛庙。这类佛教寺庙又可以分为三种。第一种,汉式建筑的喇嘛庙,如北京的雍和宫、青海乐都的瞿昙寺、山西五台山的罗睺寺等。它们的总体布局,与汉传佛教寺庙没有两样。第二种,汉藏建筑结合式。河北承德普宁寺、普乐寺等,均属于这种建筑形式的喇嘛庙;寺的前部为典型的汉族建筑形式,寺的后部为典型的藏族建筑形式。第三种,为藏式建筑,如拉萨布达拉宫、日喀则扎什伦布寺。但这类寺庙也并非纯藏式建筑,其中也融入了数量不等的汉族建筑形式。由于前两种喇嘛庙在我国的数量不多,在这里我们不做详细介绍。

藏式建筑的喇嘛庙,一般都沿山而建。寺内有大殿、扎仓、康村、拉让、辨经坛、转经道(廊)等建筑。殿堂高低错落,布局灵活。主要建筑大殿、扎仓等,位置突出;其他殿宇,环列周围。远远望去,给人以屋包山的感觉。寺庙周围,环以高大的围墙,状似城堡。

藏式喇嘛庙中的殿堂,一般都为碉房式建筑:木柱支撑;重檐平顶;墙壁厚实高大,剖面呈梯形,外开窗户或设盲窗,横向有装饰。大殿中的立柱,从地面直贯到顶。殿内为空筒形,可安置高大的佛像。殿内四周回廊重重,有楼梯可通。殿顶为天井式,可以采光。这是藏式佛殿建筑的重要特征。

扎仓就是经学院,是喇嘛们研修佛经和学习其他知识的