

本草荟萃 中药大全

# 中国药典

## 中药材及饮片 彩色图鉴 第一卷

全彩版 高学敏等◎主编

山西出版传媒集团  
山西科学技术出版社



惟若绳之 旧本一千五百一十八  
七十四种 分为三十六部 著成  
集成 亦粗大奇 借名曰本草  
言 以托不朽 予开卷细玩  
辨 附释名为曰 正始也 次以  
在 详其土产形状也 次以气  
摩不备采 如入金谷之园 种  
君之言 宝藏悉陈 如射冰  
也 博而不繁 详而有要 综核  
兹思仅以医书翻载 实性理之  
通商 帝王之秘录 曰民之重  
如惠何勤哉 翰 毓玉莫洲 未  
矣 游辨专车之管 必俊鲁儒  
切莫下 予有者 介州冠言

取命 考者八百余家  
者及之 附者绳之 此  
一千五百一十八种 今  
种 分为三十六部 著成  
世集成 亦粗大奇 借  
目 愿乞一言 以托不  
玩 梅药标正名为纲  
始也 次以集解 辨疑  
产形状也 次以气味  
体用也 上白攻典  
摩不备采 如入金  
如登龙君之言  
毛猴可指数也  
综核究源  
秘录 巨  
同勤常  
也久矣  
机之石  
何幸  
石室无当  
太玄一如  
书 自炎皇  
国朝 注解  
批遗漏 不可枚  
檀露述之叔 岁  
百余家 稿凡二易  
绳之 此若绳之 旧本  
种 今增约三百七十四  
部 著成五十二卷 世  
备 借名曰本草 曰  
以托不朽 予开卷细玩  
辨 附释名为曰 正始  
辨疑 正误 详其土产形  
味、主治、附方 著其  
典下及传奇 凡有用

# 中国药典

# 中药材及饮片彩色图鉴

## 第一卷

主 编 高学敏 张德芹 钟赣生 邓家刚



山西出版传媒集团  
山西科学技术出版社



## 第一卷

### ► 一笔画 / 12

一枝黄花/12

### ► 二笔画 / 14

丁公藤/14

丁香/16

八角茴香/18

人参/20

人参叶/22

人工牛黄/23

儿茶/24

九里香/26

九香虫/28

刀豆/30

### ► 三笔画 / 32

三七/32

三白草/34

三棱/36

三颗针/38

干姜/40

干漆/42

土木香/44

土贝母/46

土荆皮/48

土茯苓/50

土鳖虫(蜃虫)/52

大血藤/54

大叶紫珠/56

大豆黄卷/58

大皂角/60

大青叶/62

大青盐/64

大枣/65

大蒜/66

大黄/68

大蓟/70

大腹皮/72

山麦冬/74

山豆根/76

山茱萸/78

山药/80

山柰/82

山香圆叶/84

山楂/85

山楂叶/86

山银花/88

山慈菇/90

千年健/92

千里光/94

千金子/96

川木香/98

川木通/100

川贝母/102

川牛膝/104

川乌/106

川芎/108

川射干/110

川楝子/112

广东紫珠/114

广枣/116

广金钱草/118

广藿香/119

女贞子/120

小叶莲/122

小驳骨/123

小茴香/124

小通草/126

小蓟/128

飞扬草/130

马齿苋/132

马勃/133

马钱子/134

马兜铃/136

马鞭草/138

### ► 四笔画 / 140

王不留行/140

天山雪莲/142

天仙子/144

天冬/146

天花粉/148

天南星/150

制天南星/152

天仙藤/153

天竺黄/154

天麻/156

天葵子/158

天然冰片/160

云芝/161

木贼/162

木瓜/164

木香/166

木棉花/168

木通/170

木蝴蝶/172

木鳖子/174

毛诃子/176



## 第二卷

车前草/177

车前子/178

五加皮/180

五味子/182

五倍子/184

太子参/186

瓦楞子/188

瓦松/190

牛黄/192

牛蒡子/194

牛膝/196

片姜黄/198

升麻/200

化橘红/202

月季花/204

丹参/206

乌药/208

乌梅/210

乌梢蛇/212

火麻仁/214

巴豆/216

巴戟天/218

水飞蓟/220

水牛角/222

水红花子/223

水蛭/224

### ► 五笔画 / 226

玉竹/226

甘松/228

甘草/230

甘遂/232

功劳木/234

艾叶/236

艾片(左旋龙脑)/238

石膏/239

石吊兰/240

石韦/242

石决明/244

石菖蒲/246

石榴皮/248

石斛/250

布渣叶/252

龙胆/254

龙眼肉/256

龙脷叶/258

生姜/259

平贝母/260

四季青/262

北豆根/264

北刘寄奴/266

北沙参/268

仙茅/270

仙鹤草/272

白及/274

白术/276

白头翁/278

白芍/280

3

### 第三卷



白芷/282  
白附子/284  
白茅根/286  
白矾/287  
白果/288  
白屈菜/290  
白前/292  
白扁豆/294  
白藜/296  
白鲜皮/298  
白薇/300  
瓜子金/302  
瓜蒌/304  
瓜蒌子/305  
瓜蒌皮/306  
玄明粉/307  
玄参/308  
冬虫夏草/310  
冬瓜皮/312  
冬凌草/314  
冬葵果/316  
半边莲/318  
半枝莲/320  
半夏/322  
母丁香/324  
丝瓜络/325

▶ **六笔画 / 326**

老鹳草/326  
地龙/328  
地枫皮/330  
地骨皮/332  
地肤子/334  
地锦草/336  
地榆/338  
地黄/340  
    熟地黄/342  
芒硝/343  
亚乎奴/344  
亚麻子/346  
西河柳/348  
西红花/350  
西瓜霜/352

西青果/353  
西洋参/354  
百合/356  
百部/358  
当归/360  
当药/362  
朱砂/363  
朱砂根/364  
肉豆蔻/366  
肉苁蓉/368  
肉桂/370  
竹茹/372  
竹节参/374  
延胡索/376  
华山参/378  
伊贝母/380  
自然铜/382  
血余炭/383  
血竭/384  
全蝎/386  
合欢皮/388  
合欢花/390  
冰片(合成龙脑)/391  
决明子/392  
关黄柏/394  
安息香/396  
灯心草/398  
灯盏细辛/400  
防己/402  
防风/404  
红大戟/406  
红芪/408  
红花/410  
红豆蔻/412  
红参/414  
红粉/415  
红景天/416

▶ **七笔画 / 418**

麦冬/418  
麦芽/420  
远志/422  
赤小豆/424  
赤石脂/426  
赤芍/427  
芫花/428  
花椒/430  
花蕊石/432  
芡实/433  
芥子/434  
苍术/436  
苍耳子/438  
芦荟/440  
芦根/442  
苏木/444  
苏合香/446  
两头尖/448  
两面针/450  
杜仲/452  
杜仲叶/454  
杠板归/455  
巫山淫羊藿/456  
豆蔻/458  
连翘/460  
连钱草/462  
吴茱萸/464  
牡丹皮/466  
牡蛎/468  
牡荆叶/470  
体外培育牛黄/471  
何首乌/472

伸筋草/474  
皂矾/476  
皂角刺/477  
佛手/478  
谷芽/480  
谷精草/482  
余甘子/484  
龟甲胶/486  
龟甲/487  
辛夷/488  
羌活/490  
沙苑子/492  
沙棘/494  
沉香/496  
没药/498  
诃子/500  
灵芝/502  
补骨脂/504  
陈皮/506  
附子/508  
忍冬藤/510  
阿魏/512  
阿胶/514  
鸡内金/515  
鸡冠花/516  
鸡血藤/518  
鸡骨草/520

▶ **八笔画 / 522**

青叶胆/522  
青风藤/524  
青果/526  
青皮/528

4

### 第四卷



青礞石/529  
青箱子/530  
青蒿/532  
青黛/534







玫瑰花/536  
苦木/538  
苦地丁/540  
苦玄参/542  
苦杏仁/544  
苦参/546  
苦楝皮/548  
苘麻子/550  
枇杷叶/552  
板蓝根/554  
贯叶金丝桃/555  
松花粉/556  
枫香脂/558  
刺五加/560  
郁李仁/562  
郁金/564  
虎杖/566  
昆布/568  
明党参/570  
罗布麻叶/572  
罗汉果/574  
知母/576  
垂盆草/578  
委陵菜/580  
使君子/582  
佩兰/584  
侧柏叶/586  
金龙胆草/588  
金果榄/590  
金荞麦/592  
金沸草/594  
金钱草/596  
金钱白花蛇/598  
金铁锁/599  
金银花/600  
金礞石/601  
金樱子/602  
肿节风/604  
乳香/606  
狗脊/608  
鱼腥草/610  
京大戟/612  
闹羊花/614  
卷柏/616

炉甘石/618  
油松节/619  
泽兰/620  
泽泻/622  
降香/624  
细辛/626



► 九笔画 / 628

珍珠/628  
珍珠母/630  
荆芥穗/631  
荆芥/632  
茜草/634  
葶苈/636  
葶澄茄/638  
茯苓/640  
草乌叶/641  
草乌/642  
草豆蔻/644  
草果/646  
茵陈/648  
菴蔚子/650  
胡芦巴/652  
胡黄连/654  
胡椒/656  
荔枝核/658  
南五味子/660  
南板蓝根/661  
南沙参/662  
南鹤虱/664  
枳实/666  
枳壳/668

柿蒂/669  
枸骨叶/670  
枸杞子/672  
柏子仁/673  
栀子/674  
威灵仙/676  
厚朴/678  
厚朴花/680  
轻粉/681  
砂仁/682  
牵牛子/684  
韭菜子/686  
鸦胆子/688  
骨碎补/690  
蛤蟆油/692  
钟乳石/693  
钩藤/694  
香加皮/696  
香附/698  
香橼/700  
香薷/702  
胆南星/704

► 十笔画 / 734

秦艽/734  
秦皮/736  
珠子参/738  
荷叶/740  
莱菔子/742  
莲子/744  
莲子心/745  
莲房/746  
莲须/747  
莪术/748  
桔梗/750  
桂枝/752  
桃仁/754  
桃枝/756  
核桃仁/757  
夏天无/758  
夏枯草/760  
柴胡/762  
党参/764  
鸭跖草/766  
积雪草/768  
铁皮石斛/770  
臭灵丹草/772  
射干/774  
徐长卿/776  
凌霄花/778  
狼毒/780  
高山辣根菜/782  
高良姜/784  
拳参/786  
粉萆薢/788  
粉葛/790  
益母草/792  
益智/794  
浙贝母/796  
娑罗子/798  
海马/800  
海风藤/802  
海金沙/804  
海龙/806  
海螵蛸/808  
海藻/810

禹余粮/705  
禹州漏芦/706  
姜黄/708  
重楼/710  
胖大海/712  
独活/714  
独一味/716  
急性子/718  
前胡/720  
洪连/722  
洋金花/724  
首乌藤/726  
穿山甲/727  
穿山龙/728  
穿心莲/730  
络石藤/732

6

第六卷

浮萍/812  
 通关藤/814  
 通草/816  
 预知子/818  
 桑叶/820  
 桑白皮/822  
 桑枝/823  
 桑寄生/824  
 桑螵蛸/826  
 桑椹/828

▶ 十一笔画 / 829

黄山药/829  
 黄芩/830  
 黄芪/832  
 黄连/834  
 黄柏/836  
 黄蜀葵花/838  
 黄精/840  
 黄藤/842  
 菝葜/844  
 菟丝子/846  
 菊苣/848  
 菊花/850  
 梅花/852  
 葶藶/854  
 救必应/856  
 常山/858  
 野马追/860  
 野木瓜/862  
 野菊花/864  
 蛇床子/866  
 蛇蜕/868  
 银杏叶/870  
 银柴胡/872  
 猫爪草/874  
 甜瓜子/876  
 猪牙皂/878  
 猪苓/880

猪胆粉/881  
 麻黄/882  
 麻黄根/884  
 鹿角/885  
 鹿角胶/886  
 鹿角霜/887  
 鹿茸/888  
 鹿衔草/890  
 商陆/892  
 旋覆花/894  
 羚羊角/896  
 断血流/898  
 淫羊藿/900  
 淡竹叶/902  
 淡豆豉/904  
 密蒙花/906  
 绵萆薢/908  
 绵马贯众/910  
 续断/912

▶ 十二笔画 / 914

斑蝥/914  
 款冬花/916  
 葛根/918  
 葶苈子/920  
 蒲蓄/922  
 楮实子/924  
 棕榈/926  
 硫黄/927  
 雄黄/928  
 紫石英/929  
 紫花地丁/930  
 紫花前胡/932  
 紫苏子/934  
 紫苏叶/936  
 紫苏梗/937  
 紫河车/938  
 紫萸贯众/939

紫草/940  
 紫珠叶/942  
 紫菀/944  
 蛤壳/946  
 蛤蚧/948  
 黑芝麻/950  
 黑豆/952  
 黑种草子/953  
 锁阳/954  
 筋骨草/956  
 鹅不食草/958  
 滑石/959  
 番泻叶/960  
 湖北贝母/962

▶ 十三笔画 / 964

薺草/964  
 蓝布正/966  
 蓖麻子/968  
 蒺藜/970  
 蒲公英/972  
 蒲黄/974  
 椿皮/976  
 槐角/977  
 槐花/978  
 雷丸/980  
 路路通/981  
 蜈蚣/982  
 蜂房/984  
 蜂胶/985  
 蜂蜡/986  
 蜂蜜/987  
 锦灯笼/988  
 矮地茶/990  
 满山红/992  
 滇鸡血藤/993

▶ 十四笔画以上 / 994

蔓荆子/994  
 蓼大青叶/996  
 榧子/997  
 榿藤子/998  
 槟榔/1000  
 酸枣仁/1002

磁石/1004  
 蝉蜕/1005  
 豨莶草/1006  
 蜘蛛香/1008  
 罂粟壳/1010  
 辣椒/1012  
 赭石/1013  
 漏芦/1014  
 蕤仁/1016  
 蕲蛇/1017  
 槲寄生/1018  
 暴马子皮/1020  
 墨旱莲/1022  
 稻芽/1024  
 僵蚕/1025  
 鹤虱/1026  
 薤白/1028  
 薏苡仁/1030  
 薄荷/1032  
 颠茄草/1034  
 橘红/1035  
 橘核/1036  
 藏菖蒲/1037  
 藁本/1038  
 檀香/1040  
 翼首草/1042  
 藕节/1043  
 覆盆子/1044  
 瞿麦/1046  
 翻白草/1048  
 蟾酥/1050  
 鳖甲/1052  
 麝香/1054





中国药典  
中药材及饮片彩色图鉴

# 编委会

主 审 颜正华 周富荣

主 编 高学敏 张德芹 钟赣生 邓家刚

副主编 李天祥 马 琳 郭 忻 蓝森麟 肖小河 彭 成 郭建生 刘树民  
周祯祥 唐德才 宋捷民 张 冰 任艳玲 杨柏灿 吴庆光 张建军  
徐晓玉 崔 瑛 宋树立 王景霞

编 委 于 虹 于妮娜 卫培峰 王 茜 王 淳 王元元 王林元 王 建  
王茂生 王德友 白晓菊 刘 洋 刘明平 刘贤武 朱国福 许利平  
闫兴丽 吴立坤 汪 毅 张一昕 张志芬 李 伟 李兴广 杜守颖  
杨 敏 沈 丽 邱颂平 陈卫平 陈 芳 陈绍红 陈绍帅 柳海艳  
侯小涛 周 鹏 秦华珍 欧丽娜 金 华 林 娜 姚映芷 胡 浩  
胡素敏 罗 丽 奚胜艳 聂 晶 袁 颖 袁 静 贾德贤 高 晶  
高慧琴 黄 芳 包·照日格图 滕佳林 (以上按姓氏笔画排列)



## 主编介绍



### 高学敏

北京中医药大学教授，博士生导师，国家药典委员会委员，国家食品药品监督管理局新药、中药保护品种、保健食品评审专家，国家中医药管理局重大疾病研究专家组成员，中华中医药学会中药基础理论分会名誉主任委员，中华中医药学会理事，国家中医药管理局重点学科临床中药学学术带头人，新世纪全国高等中医药院校规划教材《中药学》主编，《中华医学百科全书》中药学卷主编，《中国大百科全书传统医学卷》副主编，国家药监局刊行的《国家基本药物（中成药）》常务副主编，《中华人民共和国药典临床用药须知》成方制剂卷、药材及饮片卷主编，《国家基本药物临床应用指南》主审，国务院特殊津贴享受者。长期从事中医药教学、医疗、科研工作，研究领域为中药基本理论及临床应用。承担多项国家级、省部级课题。长期从事《中华人民共和国药典》一部临床标准起草及中成药部颁标准、地标转正整顿工作，在中成药临床标准规范化方面做出了突出的成绩。出版专著30余部，论文多篇。为临床中药学学科建设做出了巨大的贡献，为我国著名的中医药专家。



### 张德芹

天津中医药大学教授，博士生导师，北京中医药大学临床中药学博士，现任天津中医药大学科研处处长，中华中医药学会中药基础理论分会副主任委员，全国中医药行业高等教育“十二五”规划教材《中药学》副主编，《中华医学百科全书》中药学卷副主编，国家药典委员会中医专业委员会《临床用药须知》工作组专家，中国药物滥用防治协会理事会理事，中国非处方药物协会药品安全合作联盟公众宣教委员会副主任委员，中华中医药学会方剂学分会委员。长期从事中药学教学、科研工作。主持国家科技重大专项重大新药创制课题2项。主持国家自然科学基金面上项目1项。参加国家自然科学基金重大项目、国家“973”计划课题、国家科技支撑计划项目等多项课题，发表学术论文60余篇，主编及参编著作12部，申请发明专利2项，为临床中药学中青年学科带头人。





## ■ 钟赣生

教授，主任医师，临床中药学专业博士生导师，现任北京中医药大学基础医学院方药学系主任，教育部国家级精品课程中药学课程负责人。主要从事《中药学》的教学与研究工作。研究方向是中药药性理论与临床应用的研究。承担的主要教学工作为中医专业长学制、五年制本科阶段的《中药学》教学。目前作为课题负责人承担国家“973”计划课题1项，北京市自然科学基金项目1项。其主持申报的中药学课程分别获教育部颁发的2004年度本科教育国家级精品课程荣誉称号、2009年度网络教育国家级精品课程荣誉称号；主持研发的中药学多媒体课件、中药学基本功训练课件先后获得北京中医药大学、教育部信息中心、中华医学会、中国教育技术学会、全国中医药教育研究会等颁发的多媒体课件奖。曾获得“北京市优秀教师”、“北京市青年学科带头人”、“北京市优秀青年骨干教师”称号。发表论文105篇，主编学术著作、教材22部。主要社会兼职：国家药典委员会委员，中华中医药学会中药基本理论分会主任委员，国家食品药品监督管理局保健食品审评委员会委员，国家食品药品监督管理局药品审评中心评审专家，中华医学会医疗事故技术专家库成员。



## ■ 邓家刚

现任广西中医药大学中药学二级教授，广西首批特聘终身教授，主任医师、博士生导师，博士后合作导师；广西中药药效筛选研究省级重点实验室主任，广西中医药科学实验中心首席专家，国家中医药管理局中药药理学三级实验室主任；国家中医药管理局重点学科临床中药学学科带头人；国家自然科学基金、国家“973”及“863”计划项目评审专家，中华中医药学会理事，世界中医学会联合会老年医学专业委员会副会长，中华中医药学会中药基础理论分会副主任委员，广西中医药学会副会长，广西民族医药协会名誉会长，广西执业医师协会副会长，广西执业药师协会监事，广西中药材产业协会副会长，第一届芒果苷研究国际联合会主席；《中草药》、《中国实验方剂学》等杂志编委会编委；广西名中医，广西优秀专家，广西先进工作者，享受国家特殊津贴专家，全国优秀科技工作者，国家科技部中药现代化产业基地建设先进个人。

# 推荐序

有幸在出版前阅读了由北京中医药大学高学敏教授组织，邀请中华中医药学会中药基础理论分会专家共同编写的《中国药典中药材及饮片彩色图鉴》一书，甚感兴奋和激动。这部图鉴填补了《中国药典》缺少植物形态、中药材和中药饮片彩色图片对照的空白。

中药在我国有着几千年的历史，积累了丰富的经验，形成了包括性味、归经、升降浮沉、炮制、配伍等理论基础和原创技术。在科学发展的今天，中药仍然发挥着不可替代的作用，且历久弥新。在中医药现代化的有力推动下，中药的基础研究及标准化建设取得了突出成绩，中药国际化也取得明显进展，特别是中药产业呈现蓬勃发展的态势。中药工业总产值从1996年的234亿元增加到2012年的5156亿元，以中药为主的大健康产业已达到万亿元产业规模，综合效益突出。在进入21世纪的今天，中药产业更为我国调整产业结构，转变经济发展方式，推动和促进医疗体制改革，实现人人享有基本医疗的目标做出了重要贡献，已发展成为具有巨大社会经济效益的新兴战略产业。

我国药物法典——《中国药典》的刊行使中药标准有法可依，历版药典不断进步，内容科学，体例规范，已达到国际先进水平。然而由于篇幅所限，《中国药典·一部》缺乏对中药原植物形态的描述及图谱对照，饮片部分虽有形态描述，但也缺乏直观图片的比对说明。由于中药材基源复杂多样，饮片加工方法也有不同，给中药资源保护、开发和饮片生产、供应、使用及监管带来了困难，甚至引起品种混淆和误用。

为了弥补这一空白，《中国药典中药材及饮片彩色图鉴》以《中国药典》2010版为蓝本，收录了592种中药材及饮片。图片部分包括手工彩绘药材图谱千余幅，拍摄饮片图谱近600幅。利用现代绘制技术产生的中药材彩色图谱，形象逼真，构图优美，和实地拍摄的植物照片比较，更能清晰地表现出药用植物的根、茎、叶、花、果实等器官的形态结构；与传统的植物墨线图相比，更加真实直观、生动逼真地体现了药用植物的自然生长形态和天然色彩。这种利用现代绘制技术，吸取实地拍摄与墨线绘图的各自优点所绘制的图谱，具有较高的科学性和实用性。图像真实、色彩自然、色调柔和、布局合理，令人爱不释手，具有很好的可读性。图文并茂、药医结合，是该书的又一鲜明特点，文



字说明部分较药典增加了科学、规范、详细的中药植物形态描述，以便于鉴别药材真伪；增加了中药化学成分、药理作用的精简说明，为中药合理使用提供了科学的依据。

高学敏教授是我国著名的临床中药学专家，几十年从事中药学的教学、科研及标准建设工作，业绩丰硕，贡献突出。高教授是我尊敬的师长和学习的楷模，我们相识已有二十余年，在药典委员会共事十余年，他忘我的敬业精神，求真务实的严谨学风，以及一丝不苟、事必躬亲的工作作风令人钦佩；他热情开朗，平易近人，加之天津人特有的诙谐、幽默，妙语连珠，更加可亲可爱。

该书内容精要、科学严谨、图文并茂、编辑规范，是难得的药典配套用书。深信本书的出版，将为药典的推广应用、为中医药事业发展做出贡献。为示敬意，谨为之序。

中国中医科学院  
天津中医药大学  
中国工程院  
2013年秋末·西湖村



## 图书在版编目(CIP)数据

中国药典中药材及饮片彩色图鉴 / 高学敏等主编. —太原:  
山西科学技术出版社, 2015.3

ISBN 978-7-5377-4782-0

I. ①中… II. ①高… III. ①中药材—图谱②饮片—图谱  
IV. ① R282-64 ② R283.3-64

中国版本图书馆 CIP 数据核字 (2014) 第 059885 号



# 中国药典中药材及饮片彩色图鉴

主 编 高学敏 张德芹 钟赣生 邓家刚

---

出版策划 张金柱                      责任编辑 阎文凯 张东黎  
文图编辑 鹿 瑶                      美术编辑 吴金周  
装帧设计 韩慕华 阮剑锋

---

出 版 山西出版传媒集团·山西科学技术出版社  
(太原市建设南路 21 号 邮编: 030012)  
发 行 山西出版传媒集团·山西科学技术出版社  
(电话: 0351 - 4922121)  
印 刷 北京艺堂印刷有限公司 印刷

---

开 本 710 毫米 × 1000 毫米 1/16  
印 张 66  
字 数 1600 千字  
版 次 2015 年 3 月第 1 版  
印 次 2015 年 3 月第 1 次印刷

---

书 号 ISBN 978-7-5377-4782-0  
定 价 (六卷) 1180.00 元

---

如发现印、装质量问题,影响阅读,请与发行部联系调换。



## 一枝黄花

## SOLIDAGINIS HERBA

## ● 来源

本品为菊科植物一枝黄花 *Solidago decurrens* Lour. 的干燥全草。生长于海拔200~2850m的山坡草地、林下、灌丛中。分布于华东、中南、西南及陕西、台湾等地。秋季花果期采挖，除去泥沙，晒干。

## ● 植物形态

多年生草本，高达1m。茎直立，略带紫红色，少分枝。单叶互生，叶片卵圆形、长圆形或披针形，长4~10cm，宽1.5~4cm，先端尖、渐尖或钝，基部下延成柄，边缘具尖锐锯齿，上部叶锯齿渐渐疏或全缘。叶两面、沿脉及叶缘有短柔毛或下面无毛。头状花序直径约1cm，集成总状；总苞宽钟形，苞片呈披针形，3层；花黄色，外轮舌状花约8枚，中间管状花，两性。瘦果圆柱形，光滑或顶端略具疏软毛，冠毛白色。花期9~10月，果期10~11月。

## ● 性状特征

本品长30~100cm。根茎短粗，簇生淡黄色细根。茎圆柱形，直径0.2~0.5cm；表面黄绿色、灰棕色或暗紫红色，有棱线，上部被毛；质脆，易折断，断面纤维性，有髓。单叶互生，多皱缩、破碎，完整叶片展平后呈卵形或披针形，长1~9cm，宽0.3~1.5cm；先端稍尖或钝，全缘或有不规则的疏锯齿，基部下延成柄。头状花序直径约0.7cm，排成总状，偶有黄色舌状花残留，多皱缩扭曲，苞片3层，卵状披针形。瘦果细小，冠毛黄白色。气微香，味微苦辛。

## ● 性味归经

辛、苦，凉。归肺、肝经。

## ● 功能主治

清热解毒，疏散风热。用于喉痹，乳蛾，咽喉肿痛，疮疖肿毒，风热感冒。

## ● 化学成分

本品含苯甲酸苄酯苷类：一枝黄花苷。苯甲酸苄酯类：2,3,6-三甲氧基苯甲酸-(2-甲氧基苄基)酯，2,6-二甲氧基苯甲酸-(2-甲氧基苄基)酯。当归酸桂皮酯类：当归酸-3,5-二甲氧基-4-乙酰氧基桂皮酯，当归酸-3-甲氧基-4-乙酰氧基桂皮酯。甾醇类：谷甾醇。

## ● 含测指标

本品按干燥品计算，含无水芦丁 ( $C_{27}H_{30}O_{16}$ ) 不得少于0.10%。

## ● 药理作用

有抗菌、平喘、祛痰作用。

## ● 用量用法

9~15g。

## ● 贮藏

置干燥处。

【一枝黄花】



【一枝黄花饮片】





# 丁公藤 > ERYCIBES CAULIS



## ● 来源

本品为旋花科植物丁公藤 *Erycibe obtusifolia* Benth. 或光叶丁公藤 *Erycibe schmidtii* Craib. 的干燥藤茎。丁公藤野生于山谷湿润密林中或路旁灌丛中，主产于广东。光叶丁公藤野生于海拔250~1200m的山谷密林或疏林中，攀生于乔木上，主产于海南、广西、云南。全年均可采收，切段或片，晒干。

## ● 植物形态

1. 丁公藤 木质藤本。小枝黄褐色，有棱，无毛。叶互生，革质，有柄；叶片椭圆形或倒长卵形，长6.5~9cm，宽2.5~4cm，先端钝圆，基部渐狭成楔形，两面无毛；侧脉4~5对。聚伞花序腋生和顶生，花序轴、花梗被淡褐色柔毛；花萼球形，萼片5，近圆形，外被淡褐色柔毛并有缘毛；花冠白色，5裂，裂片长圆形，全缘或浅波状；雄蕊5，不等长，花丝间有鳞片。浆果卵状椭圆形。种子1枚。

2. 光叶丁公藤 植物形态与丁公藤相似，区别点是：叶片长圆状椭圆形，先端渐尖；花冠裂片边缘啮蚀状；浆果球形。

## ● 性状特征

本品为斜切的段或片，直径1~10cm。外皮灰黄色、灰褐色或浅棕褐色，稍粗糙，有浅沟槽及不规则纵裂纹或龟裂纹，皮孔点状或疣状，黄白色，老的栓皮呈薄片剥落。质坚硬，纤维较多，不易折断，切面椭圆形，黄褐色或浅黄棕色，异型维管束呈花朵状或块状，木质部导管呈点状。气微，味淡。

## ● 性味归经

辛，温；有小毒。归肝、脾、胃经。

## ● 功能主治

祛风除湿，消肿止痛。用于风湿痹痛，半身不遂，跌扑肿痛。

## ● 化学成分

香豆素类：东莨菪内酯（东莨菪素），东莨菪苷等。有机酸类：咖啡酸，绿原酸等。生物碱类：丁公藤甲素和丙素。

## ● 含测指标

本品按干燥品计算，含东莨菪内酯（ $C_{10}H_8O_4$ ）不得少于0.050%。

## ● 药理作用

有抗炎、免疫促进、改善心功能、缓解心律失常、促进学习记忆、缩瞳作用。

## ● 用量用法

3~6g，用于配制酒剂，内服或外搽。

## ● 使用注意

本品有强烈的发汗作用，虚弱者慎用；孕妇禁用。

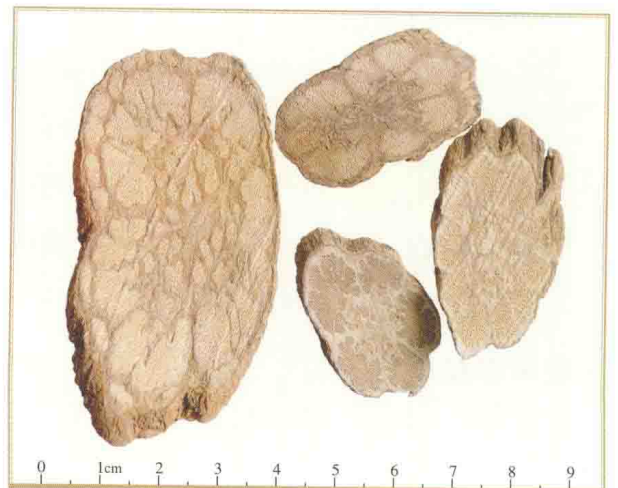
## ● 贮藏

置干燥处。



【丁公藤】

【丁公藤饮片】



# 丁香

## CARYOPHYLLI FLOS



### ● 来源

本品为桃金娘科植物丁香 *Eugenia caryophyllata* Thunb.的干燥花蕾。主产于坦桑尼亚、马达加斯加、斯里兰卡、印度尼西亚。广东、海南、广西、云南等地有栽培。当花蕾由绿色转红时采摘，晒干。

### ● 植物形态

常绿乔木，高达10m。叶对生，叶柄明显；叶片长圆状卵形或倒卵形，长5~10cm，宽2.5~5cm，先端渐尖或急尖，基部下延成柄，全缘。花芳香，顶生，集成聚伞圆锥花序；花萼肥厚，绿色后变紫色，长管状，先端4裂，裂片三角形；花冠白色，稍带淡紫，短管状，4裂；雄蕊多数，花药纵裂；子房下位，与萼管合生，花柱粗厚，柱头不明显。浆果红棕色，长方椭圆形，先端宿存萼片，种子长方形。

### ● 性状特征

本品略呈研棒状，长1~2cm。花冠圆球形，直径0.3~0.5cm，花瓣4，复瓦状抱合，棕褐色或褐黄色，花瓣内为雄蕊和花柱，搓碎后可见众多黄色细粒状的花药。萼筒圆柱状，略扁，有的稍弯曲，长0.7~1.4cm，直径0.3~0.6cm，红棕色或棕褐色，上部有4枚三角状的萼片，十字状分开。质坚实，富油性。气芳香浓烈，味辛辣、有麻舌感。

### ● 性味归经

辛，温。归脾、胃、肺、肾经。

### ● 功能主治

温中降逆，补肾助阳。用于脾胃虚寒，呃逆呕吐，食少吐泻，心腹冷痛，肾虚阳痿。

### ● 化学成分

挥发油类：丁香酚，丁香酚乙酸酯，石竹烯等。色原酮类：番樱桃素，番樱桃亭等。黄酮类：山柰酚，鼠李素等。其他：齐墩果酸，丁香英等。

### ● 含测指标

本品含丁香酚 ( $C_{10}H_{12}O_2$ ) 不得少于11.0%。

### ● 药理作用

有增加胃液分泌、抗胃溃疡、止泻、利胆、抗炎、镇痛、抗缺氧、抗凝血、抑菌作用。

### ● 用量用法

1~3g，内服或研末外敷。

### ● 使用注意

不宜与郁金同用。

### ● 贮藏

置阴凉干燥处。

【丁香饮片】

