

周世荣 著

中国古代

名瓷鉴赏大系

长沙窑彩瓷

福建
美术
出版社



周世荣 著

福建美术出版社

长沙窑彩瓷



图书在版编目(CIP)数据

长沙窑彩瓷 / 裴光辉主编. — 福州: 福建美术出版社,
2002.10

(中国古代名瓷鉴赏大系)

ISBN 7-5393-1199-1

I.长... II.裴... III. 杂彩窑(考古) — 鉴赏 — 长沙市
IV.K876.34

中国版本图书馆CIP数据核字(2002)第076840号

**中国古代名瓷鉴赏大系
长沙窑彩瓷**

周世荣 著

福建美术出版社出版发行

(福州东水路76号)

福州彩虹制版印刷有限公司制版印刷

开本: 889 × 1194 1/32 印张: 2.5

2002年12月第1版 2002年12月第1次印刷

印数: 0001-5000

ISBN 7-5393-1199-1/J.1176

定价: 29.80元

序

如果说要寻找一种最能体现一个民族文明史的物质载体，那么就非陶瓷莫属了——华夏民族犹然。

描写一种文明的内涵及其高度，可以有不同的视角和标尺，但总离不了“技术”(广义)和“艺术”(广义)这两个层面。任何一种文明都必然蕴含这两个层面的内容，否则即不能成其为“文明”。源远流长的中国古陶瓷自始至终都是技术与艺术的接合与交融。可以说，不懂得中国古陶瓷就不懂得中华文明。

瓷器是华夏民族的一个伟大创造。这一创造在西方也是“惊天地，泣鬼神”的——这种东西始到西人那里，竟被认为是一种天然玉石雕琢出来的器物，他们没有想到除了上帝能用泥土捏成亚当与夏娃，谁还能用泥巴烧成另外一种人世间从未有过的物质！但摆在面前的事实告诉他们这决不是造物主之功而确是人类智慧的结晶。但在坚船利炮撞开所谓“四大发明”的原创国的国门后，“中国瓷器”，却仍然是华夏民族足以傲视西方的“第五大发明”！

中国古陶瓷的收藏热、研究热方兴未艾，但目前坊间能看到的具有独立思考和新知新见的中国古陶瓷著述为数不多，有关中国古陶瓷的系列丛书也为数尚少，且多视角陈旧：或以朝代为线，或以窑口为线。前者以历代政权更替为线，人为割断了中国古陶瓷自身的发展历史，在阅读上也难免支离感；后者以地域窑口为线索往往缺乏对同一古陶瓷品种在不同产地的横向考察。因此决定以历代古瓷品种(名品)为线索和单元，出版一套“中国古代名瓷大系”，这将是一个展示和研究中国古陶瓷的新视角，恰当与否尚望海内外博雅指点。是为序。

裴光辉

2002年5月1日于泉州亦玩村

目录



序

| | |
|---------------|----|
| 一、概况 | 1 |
| 1. 地理位置与历史渊源 | 1 |
| 2. 陶瓷的特点和种类 | 3 |
| 3. 长沙窑自名的瓷器 | 5 |
| 4. 长沙窑兴起的历史背景 | 6 |
| 二、色彩灿烂的彩瓷 | 7 |
| 三、釉下彩绘装饰 | 18 |
| 1. 图案装饰 | 18 |
| 2. 绘画装饰 | 24 |
| 3. 文字书法装饰 | 35 |
| 四、釉下褐斑装饰 | 38 |
| 五、仿金银器彩瓷 | 43 |
| 六、彩瓷雕塑 | 48 |
| 1. 实用生活用器 | 48 |
| 2. 人物雕塑 | 53 |
| 3. 动物雕塑和吹响器 | 55 |
| 七、丰富的文化内涵 | 57 |
| 1. 诗歌 | 58 |
| 2. 哲理名言 | 60 |
| 3. 茶具 | 61 |
| 4. 酒具 | 63 |
| 5. 中西方文化的交流 | 63 |



长沙窑彩瓷

一、概说

1. 地理位置与历史渊源

长沙窑位于湖南洞庭湖区，湘江下游的铜官、石渚新河一带（图1）。其主区北距望城县的铜官约2.5公里，南距长沙市35公里。窑址东北是山，西南环水。山上绿树成荫，沙洲的芦苇碧波荡漾，燃料十分充足。山间的窑头冲瓦渣坪、张家坡、蓝岸嘴一带，瓷土蕴藏丰富。湘江是洞庭湖区的第一大河流，水上交通十分发达。



图1 长沙窑主区位于西渚新河一带，此处陶瓷堆积层厚达3.6米。



自汉唐以来，湘江下游的湘阴至石渚湖一带就是湖南古窑址的中心地区。追溯其历史渊源，东汉三国时，以湘阴的青竹寺为代表的青瓷窑开始在湘阴的铁角嘴，樟树和长沙望城的石门矶等地生产。一直到隋代，湘阴的城关镇仍然是湖南烧制青瓷器的中心，至唐代才开始从湘江逆流而上，向湘阴的南部铁角嘴（岳州窑）和长沙地区的铜官和石渚湖一带迁移，并开始由青瓷演变为彩瓷。

唐代岳州窑（即铁角嘴窑）与长沙窑出土的青瓷器均以碗类为主，而岳州窑与长沙窑生产的青瓷碗，其造型和釉色则十分相似，罐类的制作也几乎一模一样。后来岳州窑逐渐衰落，而长沙窑却兴旺发达起来，并取代了岳州窑的位置。而成为我国首屈一指的彩瓷名窑。

过去大家对长沙窑面貌的认识比较模糊，如1960年8月编写的《湖南文物志》第一篇，历史考古中把长沙窑称之为“长沙瓦渣坪唐代窑址”。文中说：“瓦渣坪系该地附近一带的总称，包括挖泥墩，蓝家坡、长垅坡、都司坡、廖家屋场等地。南临石渚湖，西靠湘江，北抵觉华山，东接古城山，周围约三四里”。又说：“湖南在唐代烧制的岳州窑青瓷器，是全国著名的，陆羽《茶经》谓次于婺窑，今瓦渣坪离唐时岳州辖境相距仅十余里，当属岳州窑系统。”值得注意的是，文中把“长沙窑”称为瓦渣坪窑，是因为当地群众把所见的窑炉和陶瓷堆积统称为“瓦渣”。瓦渣厚处不生草木，而出现大块的瓦渣坪。类似的情况在衡山窑也是如此，如该窑的赵家堆当地群众将它称之为“瓦渣堆”。因为“瓦渣坪”或“瓦渣堆”的名称到处都有，以此命名容易混淆，不科学。由于当时此地隶属长沙县（今属长沙市望城县）



的铜官镇。因而陶瓷界又称之谓“铜官窑”或“长沙窑”。

其实，瓦渣坪一带本名“石渚”。而且唐代诗人李群玉（今湖南澧县人）还写有《石渚》诗一首，该诗对当时该窑陶瓷器生产的情况作了真实而生动的描述：

古岸陶为器，高林尽一焚。
焰红湘浦口，烟浊洞庭云。
回野煤飞乱，遥空爆响闻。
地形穿凿势，恐到祝融坟。

诗中的“石渚”，就是指长沙窑的窑址所在地。诗中描写长沙窑在烧制陶瓷时，山林焚烧，烟火冲天的壮观情景。“地形穿凿势”是指挖掘瓷土的山洞和洞穴深度。

可见，“长沙窑”就是唐诗中的“石渚窑”。

至于长沙窑是否“当属岳州窑系统”则值得考虑。因为长沙窑与岳州窑的关系虽然十分密切，而且有着不可分割的渊源关系。但岳州窑专烧青瓷，而长沙窑则以釉下多彩瓷而独具特色。因而把长沙窑归于岳州窑系则是不妥当的。

2. 陶瓷的特点和种类

长沙窑陶瓷所采用的原料为瓷石类原料，也是一种富氧化硅质的制瓷原料。采用龙窑装烧。产品达70余种。其中以碗、罐、洗、盒、瓶、壶为主，灯、盂、枕、炉、杯次之。此外还有多种雕塑和儿童玩具。

胎质有瓷胎和陶胎两种。其中陶胎仅占陶瓷器总数的2%，土质不纯或含砂，烧成后呈铁褐色或铁灰色，俗称缸瓦胎，陶器中有双唇坛和少量的碗、壶、洗等。瓷器占陶瓷器总数的98%。



瓷胎大部分呈灰白色，或香灰色。烧成温度为 $1150^{\circ}\text{C}\sim 1200^{\circ}\text{C}$ 。瓷化呈度不高，严格的说，是一种半陶半瓷制品，或称之为炆器（stone Ware）。

长沙窑不仅产品种类很多，而且每一种产品的造型也多种多样。例如壶的式样。笔者初步分类就达47种之多，如筒形口模印贴花系钮壶，喇叭口系钮壶、猪头流系钮壶、盘口系钮壶、鱼形系钮背壶、筒形系钮背壶、喇叭口带盖系钮壶、矮颈直口系钮壶、蟠龙提梁壶、喇叭口壶、筒形口壶、侈口溜肩壶、喇叭口凸棱壶、弁口瓜形壶、敛口罐形壶、葫芦形壶、花口壶、筒形横柄壶、弁口横柄壶、筒形口扁腹壶、筒形口鸡形壶、管形口罐形壶、军持状扁腹壶、盘口壶和胡瓶状提壶等等。

长沙窑灯具也达二十余种之多，如碗形灯、匣形灯、杯形灯、盒形灯、盂形吊灯、壶形吊灯、盂形高足灯、壶形高足灯、匣形烛插、葵花口盘形烛插、覆莲纹座烛插、高足托钵烛插、莲花高座瓶口烛插、莲花高座鸟形烛插、镂空座羊形烛插、孔雀烛插、带座犀牛烛插等等。此外，还有盞、碟和雕塑等等，难以详细介绍。

上述陶瓷器中，有些造型珠圆饱满，有些俊俏多姿，有些典雅脱俗，有些小巧玲珑，而为同时代其他诸窑产品中所罕见。长沙窑陶瓷器中，为什么出现如此众多的新奇式样，原因就贵在不断创新。

长沙窑以烧彩瓷为主，同时也兼烧青瓷和少量的白瓷。但青瓷比不上越窑青瓷之坚细，而白瓷也敌不过邢窑白瓷之雪白。

长沙窑瓷器不以胎质取胜，也不以追求如霜似雪的釉质取



胜，而是以彩色灿烂，繁花似锦的釉下彩绘装饰取胜。它在我国陶瓷史上，继青瓷、白瓷之后，成为彩瓷系列唯一的具有代表性的瓷窑。而且以青、白、彩三组合的中国名瓷打进了国际市场。它不仅在日本、朝鲜拥有市场，而且在东南亚的泰国、印度尼西亚；西亚的伊朗、沙特阿拉伯、伊拉克；非洲东部的肯尼亚、坦桑尼亚等国外也拥有市场。特别是印度尼西亚和伊朗等地出土长沙窑陶瓷的地点、产品的种类为最多。①伊朗古称波斯。中国史书上称“安息国”。是具有四五千年历史的古国，公元前二世纪到公元六世纪与中国就有友好往来，并通过“丝绸之路”进行经济文化交流。此地95%以上的居民信奉伊斯兰教，气候干燥十分突出，畜牧业很发达，经济作物椰枣也很有名，以上异国风情，对长沙窑陶瓷工艺的创作也带来一定的影响。

3. 长沙窑自名的瓷器

长沙窑瓷器中，往往书写器物名称如“茶碗”或“茶碗”、“酒盏”、“碟子”、“油瓶”、“注子”、“小口”、“油盒”、“花台”、“鼓价”（架）等等。

其中“茶碗”和“茶碗”的出土，使我们认识到唐代主要是用碗类盛茶的。如唐代陆羽：《诗经·四之器》也提到“碗，越州上，婺州次，……”并逐一进行评比是否宜于盛茶等等。

长沙窑出土的“酒盏”，其器形略小于“茶碗”，一般胎壁比较轻薄，葵花形口，盏心书写“酒”或“美酒”二字。从而使我们认识到“茶碗”与酒盏之间的区别。

长沙窑生产的壶瓶类品种很多，今天我们一般把前有流，后



有罍或一侧设有横柄者都统称壶，但长沙窑的器名中却不见“壶”字，其中小口带流的横柄壶自称“注子”。盘口系钮带的壶称之为“油瓶”。《全唐诗》中也有单称“瓶”、“注瓶”或“汲瓶”的。其中《全唐诗》、《涟水古冢甗文》中录有“古冢中得一甗，中更有甗，黄质黑文，或隶字云云，其明年，国师代吴，进崇死亡。甗上书：‘一双青鸟子，飞来两三次，借向船轻重，寄信到扬州。’”

该式“一双青鸟子”题诗瓶（今称壶）在长沙窑窑址中也有出土。说明唐人把我们今天习称的“壶”称之为“瓶”或“甗”，但唐诗中也有称“壶”的。其中带流喇叭口掬手壶的流下书写“酒”字，或“陈家美春酒”等题记，说明长沙窑出土的壶（瓶）中的盘口系钮壶，属于“油瓶”而节流喇叭口掬手壶则多为“酒”壶。

4. 长沙窑兴起的历史背景

根据长沙市 514 座隋唐五代墓出土的陶瓷器与长沙窑所见陶瓷器比较，在早期唐墓中没有发现长沙窑瓷器的踪影，又根据长沙窑出土陶瓷器的纪年铭文来看，有唐宪宗时期的“元和”，唐穆宗时期的“会昌”、唐宣宗时期的“大中”和五代十国时期后梁太祖朱晃时期的“开平”、后唐明宗时期的“天成”等等。上述纪年都集中在 9 世纪初至 10 世纪初。说明 9 世纪是长沙窑发展的鼎盛时期，而其上限年代则可以早至 8 世纪后期。

755 年，安禄山发动武装叛乱，从而给黄河流域的经济、文化带来极大的破坏。756 年安禄山自称大燕皇帝。唐玄宗西逃到武则天的老家四川。太子李亨即位。安禄山攻陷长安，后来玄



宗向回纥借兵，并付出了沉重的代价。

安史之乱虽然被平定，但“东至郑汴，达于徐方，北自覃怀，经于相上，人烟断绝，千里萧条”。^②那时，北人南迁成了一股不可阻挡的浪潮，所谓，“襄邓百姓，两京衣冠，投江、湘、故荆州并邑，十倍其初”。^③据笔者推测，北人南迁的人群中，一定有一些精于陶瓷的良工巧匠来到了长沙窑区，并为长沙窑的开发和创造作出很大的贡献。

长沙窑的突然崛起，必然与安史之乱，以及北人南迁和南方经济文化的兴旺发达有着必然的联系。所以，长沙窑的兴起，大致相当安史之乱之际。至五代时，长沙窑产品趋向粗放，在长沙出土的 310 座十国楚墓中，已很少见到长沙窑生产的陶瓷器；在长沙出土的 169 座北宋墓中，已经见不到长沙窑陶瓷器的踪影了。^④

综上所述，长沙窑兴衰的年代大致可得出以下结论：

- 1、长沙窑兴起于 8 世纪后半期，即安史之乱之际。
- 2、长沙窑至 9 世纪中期（即元和至大中年间）发展到鼎盛时期。
- 3、长沙窑 10 世纪（即五代十国时期）趋向衰落。

二、色彩灿烂的彩瓷

冯先铭先生在《中国陶瓷》谈到长沙窑时说：“长沙窑虽然在当时文献中没有越窑、邢窑那样被人津津乐道，然而它代表了唐代从注重瓷器釉色美转移到瓷器彩绘装饰美的新方向，它在中国陶瓷发展史上的重要地位，却是不容忽视的。”^⑤



在唐代和唐代以前，中国陶瓷工艺是以单一的青、白釉作为装饰，而且以追求单一的釉色美为目标。长沙窑则不然，它不仅追求色彩的更加丰富，而且追求彩色装饰的大胆创新。

在彩釉方面，突出的特点就是铜绿釉和铜红釉的出现和它在绘画、装饰图形中逐渐广泛的使用。在长沙窑产品中，我们不仅能见到通体施绿釉的喇叭口短流壶（图2），绿釉盒，绿釉枕，还能见到白釉绿彩壶、瓶、杯、盏和碟、枕等。有些壶上绘抽象的草叶（图3、4），或染缣式的花草图案（图5），从而使唐代单一的白瓷不仅增加了新的绿彩，而且也增添了春意盎然的野草和繁花似锦的花朵。



图2 铜绿釉壶

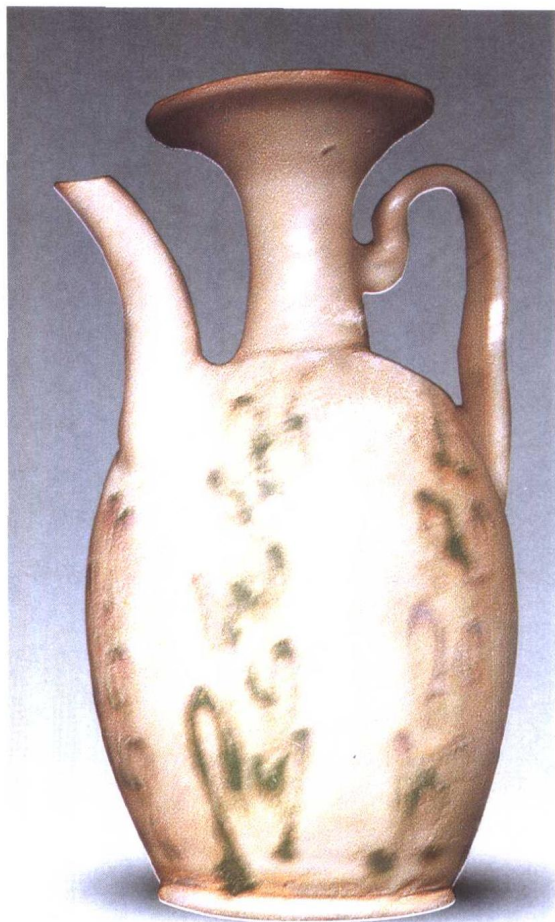
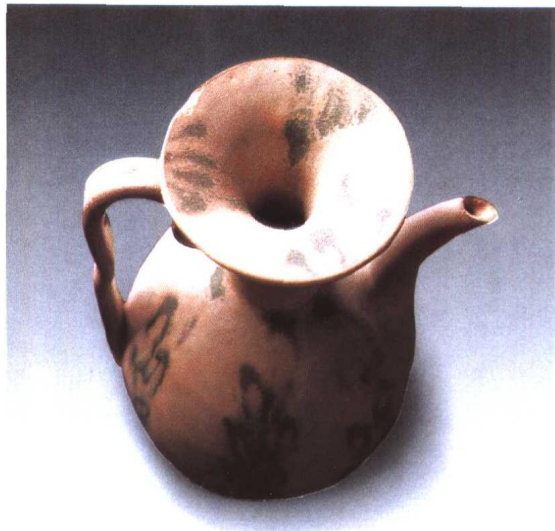


图3 白釉绿彩壶

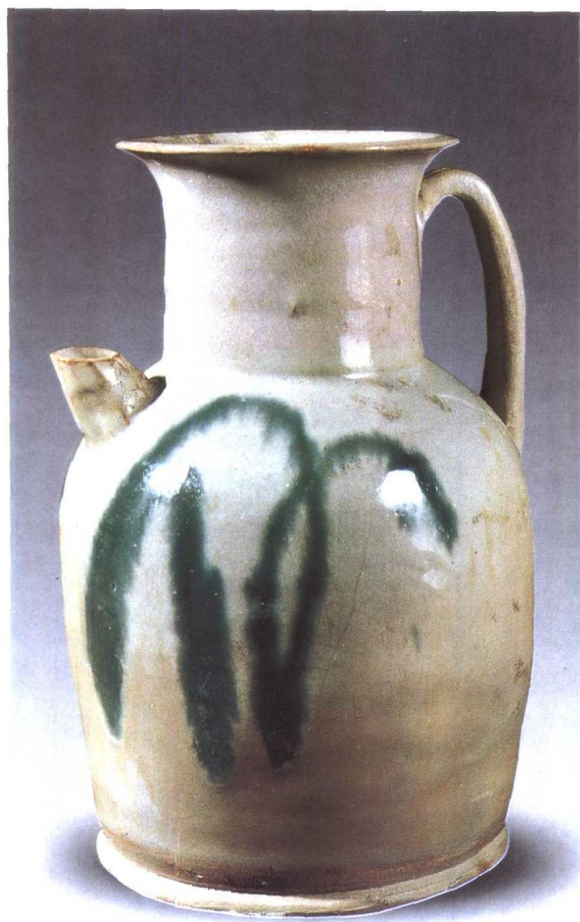


图4 白釉绿彩壶

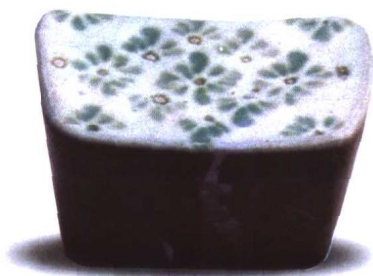


图5 白釉绿彩枕

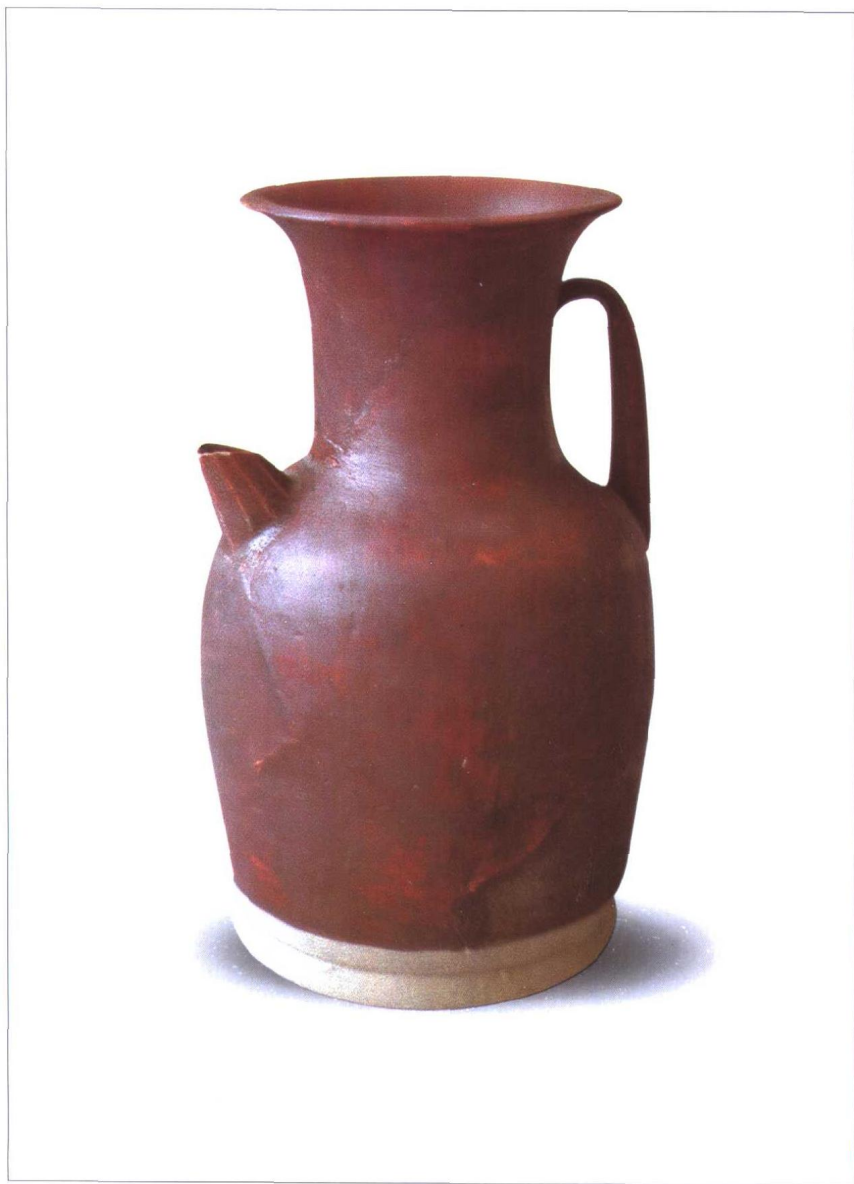


图6 铜红和壶



铜红釉产品的出土，是中国陶瓷史一项重大的新发现，正如耿宝昌先生在《长沙窑》鉴定书中所说的：“它开辟了采用铜红为饰的先河。”其影响所及，使我们联想到古诗中被誉为“夕阳紫翠忽成岚”的宋代钧红，以及明代的霁红和清代的郎窑红等等。中国陶瓷史上的铜红釉系列，霞光万道，追溯其渊源，则最早来自长沙窑的彩釉光辉。

长沙窑生产的铜红釉产品中，既有通体红的鍮手壶（图6）。也有白釉红彩壶（图7）和白釉红绿彩壶（图8）。在众多的铜红釉产品中，有些窑变成紫红色，酱红色，或红绿色。



图7 白釉红彩壶残片