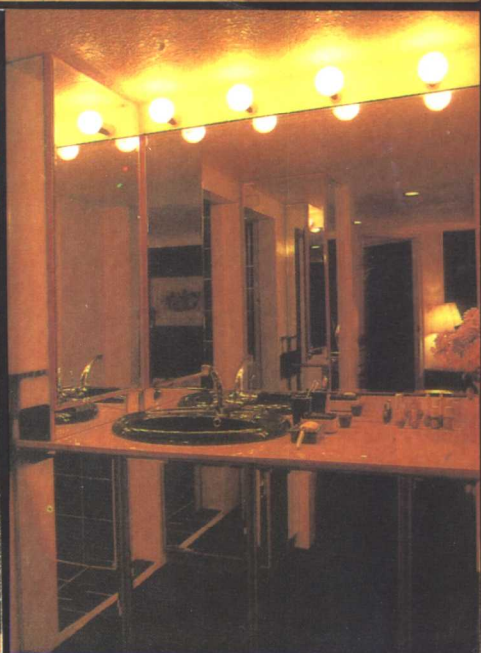
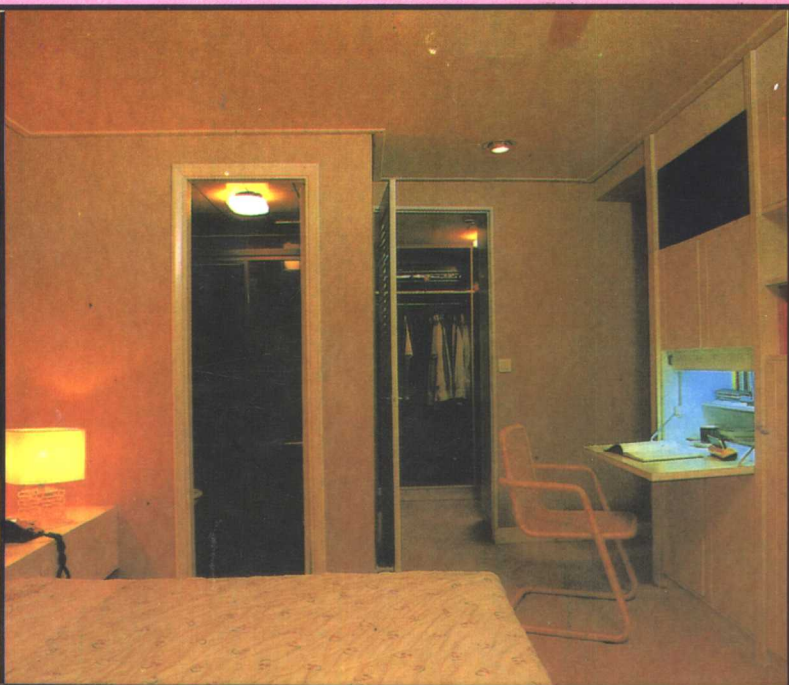
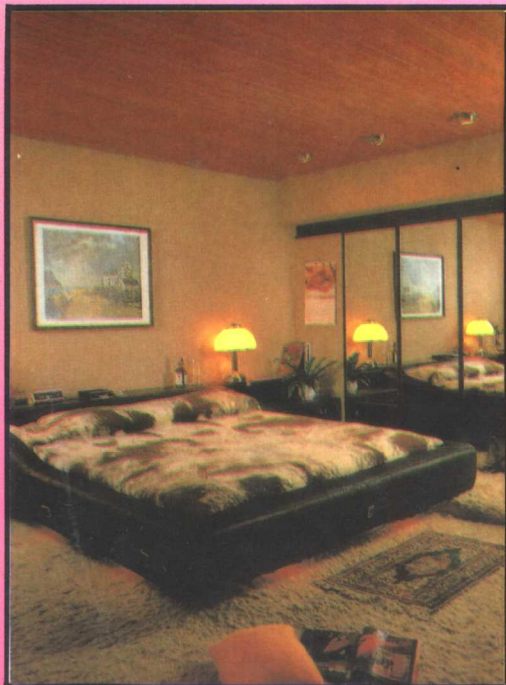


家庭室内装饰 设计全集

3、主卧室、化妆间、浴室



中国建材工业出版社

88
82

家庭室内装饰设计全集

中国建材工业出版社

(京)新登字 177 号

图书在版编目(CIP)数据

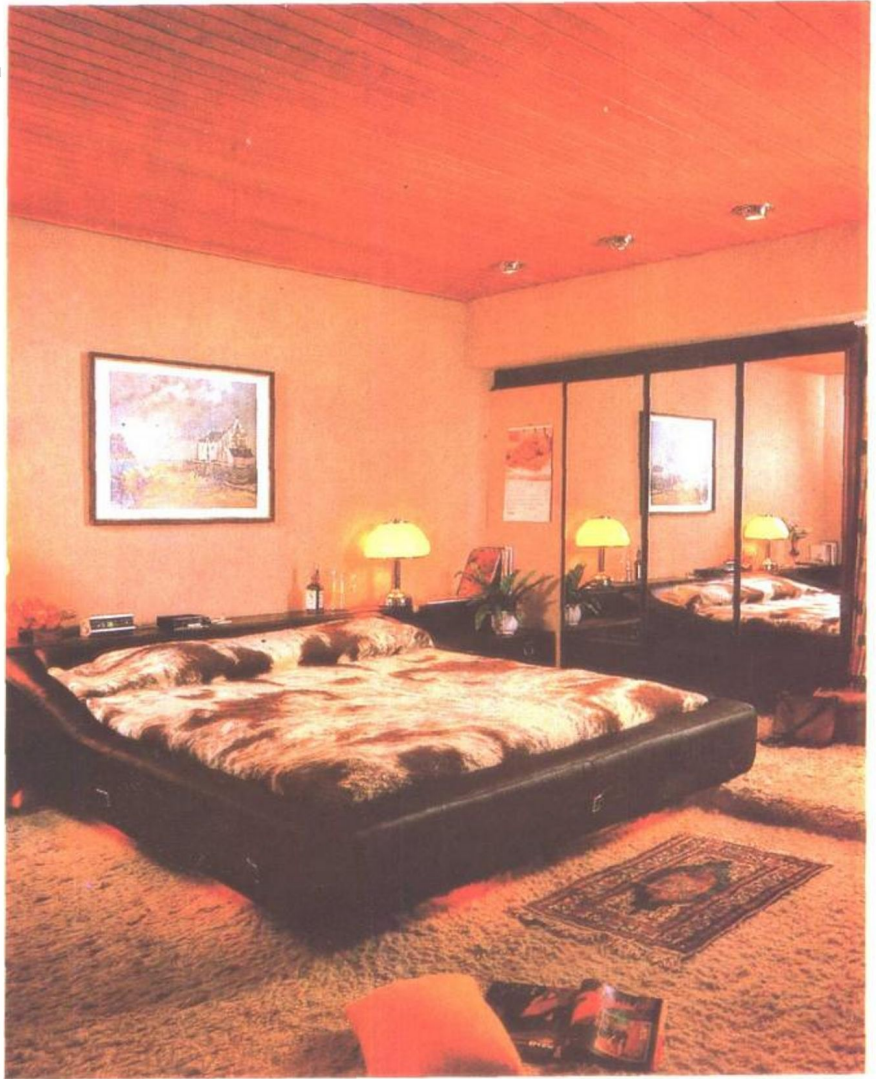
家庭室内装饰设计全集/肖志群等编. —北京:中国建材工业出版社,1994.8
ISBN 7-80090-129-7

I. 家… II. 肖… III. 住宅—室内装饰—设计—图集 IV. TU238

责任编辑:朱建红 封面设计:崔博滔
版式设计:吴杨 沈童

中国建材工业出版社出版
(北京市百万庄国家建材局内 邮编:100831)
各地新华书店经销
河北有利印务有限公司印刷
1994年8月第1版 1995年6月第1次印刷
787×1092毫米 1/16 43.75印张
印数:1—1000册
每册定价:80.00元 全套四册定价:320.00元

主卧房



主卧房在住宅设计中所占的份量，与客厅齐等。在目前的社会型态里，它的功能已随着生活需要而趋向于多方面发展。换句话说，它除了满足睡眠要求外，一切私人起居活动几乎已被引进主卧房，成为夫妇俩既私密又独立的小天地。

至于主卧房的设计，当然以使用者的个性和需要为前提，同时，也必须因应空间的优缺点，做机动性配合，利有色彩、材料等，有效地塑造出它的个特性，才能适切吻合设计本意。



第一章

主卧房的重要性

现代生活虽然重视群体的和谐关系，然而，个人生活必要的自由与尊严也必须注意；因此，在住宅室内设计中，属于主人私人生活区的主卧房，成为不可忽视的一环。换言之，一个设计完善的主卧房，不仅能使主人松弛身心，获得适度的解脱，而且也提供了自我发展、自我平衡的机会。

一般而言，主卧房是夫妻居家生活的小天地，除了具有休息、睡眠的功能之外，休闲活动的功能也具同等的重要性。它不但必须满足婚姻的共同理想，而且也须兼顾夫妻双方的个别需要。因此，主卧房显然必须以求取充分的私密性及高度的安宁感为根本基础，然后个人才能在环境独立和心理安全的维护之下，暂且抛开世俗礼规的束缚，以享受真正自由轻松的私人生活的乐趣。

位于景观最美区域

现代一般的建筑，由于空间有限，无法使人人都拥有一间私人的起居室，因此私人的休闲活动便被引进卧室之中，如与密友谈天、阅读、写作、听音乐、看电视、品茶，甚至个人嗜好如集邮、缝纫、绘画等；或者关上房门，独自沉思静坐，培养自我生活的艺术。

主卧房既是私密性的休闲生活区，其设计布置自然要尽量表现主人的性格及嗜好，亦即随主人的生活习惯、性格特色、和消遣性向为设计的原则，不需经过他人的认同；在此前提之后，再配合方便、舒适等诸项考虑，使得一个有限的空间，既包含主人的特性，又不失美观实用的效果，这便是设计主卧房的主要任务了。

通常，住家的空间计划中，总刻意将方位最好、视野最美的位置留给主卧房。此外，光线的来源，无论是自然采光或人工照明，都必须充足、适当，阅读时才不致感到吃力；电源开关最好安装在床头或伸手可及之处。床边也可加铺地毯，使人在下床时，第一步就有温暖舒适的感觉；另外，隔音设备也很重要。其他如家具的选择与配置、色彩的搭配、建材的选择，都是造成主卧房内特有气氛与特色的因素。

因此，主卧房的设计第一步便是要了解使用者的个性与需要，在设计与人之间取得沟通与协调，同时，还必须就房间本身原有的优缺，例如自然采光、空间宽敞或狭隘或呈不规则型等，做机动性的配合，利用色彩、材料的质感等等，適切地隐拙扬优，这才是设计的本意；否则，如果只是装饰品的堆积，或只是建材的展示，便与设计之为意大相径庭了。况且，如果主卧房不循着使用者的习性、嗜好、需要而设计，则岂不像教室一样，这天适应色彩，隔天适应摆饰，如此主卧房不但机能丧失殆尽，连最基本的亲切感、安宁感也无从着落了。

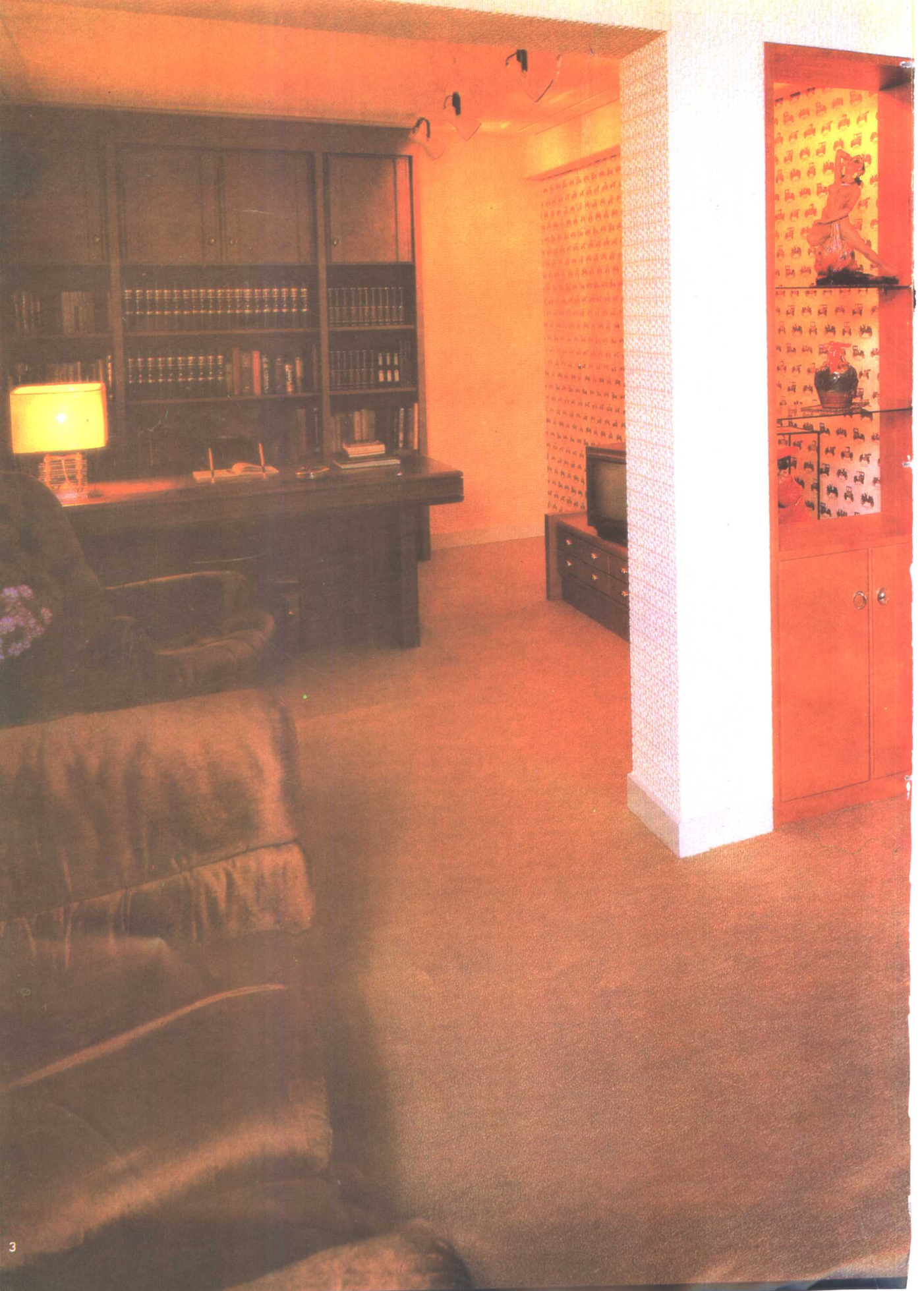
1 这是间设计处理十分简洁的卧房。通常，较为宽广的空间，往往会因为设计或摆置的处理不当，而造成过于空旷冷清或杂乱的感觉。此卧房主墙调图案处理系以重点强调姿态出现，与床罩具有异曲同工的装饰作用，益发显得床在室内所占的份量。在窗下置一组座椅，招待密友或平时休闲阅读，光线都很充足。而且，使得卧室本身的功能更趋向多元性。床头灯的摆置利于睡前阅读，也给室内制造很好的气氛。采光良好、空气流通、色彩和谐都是卧房不可缺少的先天条件。

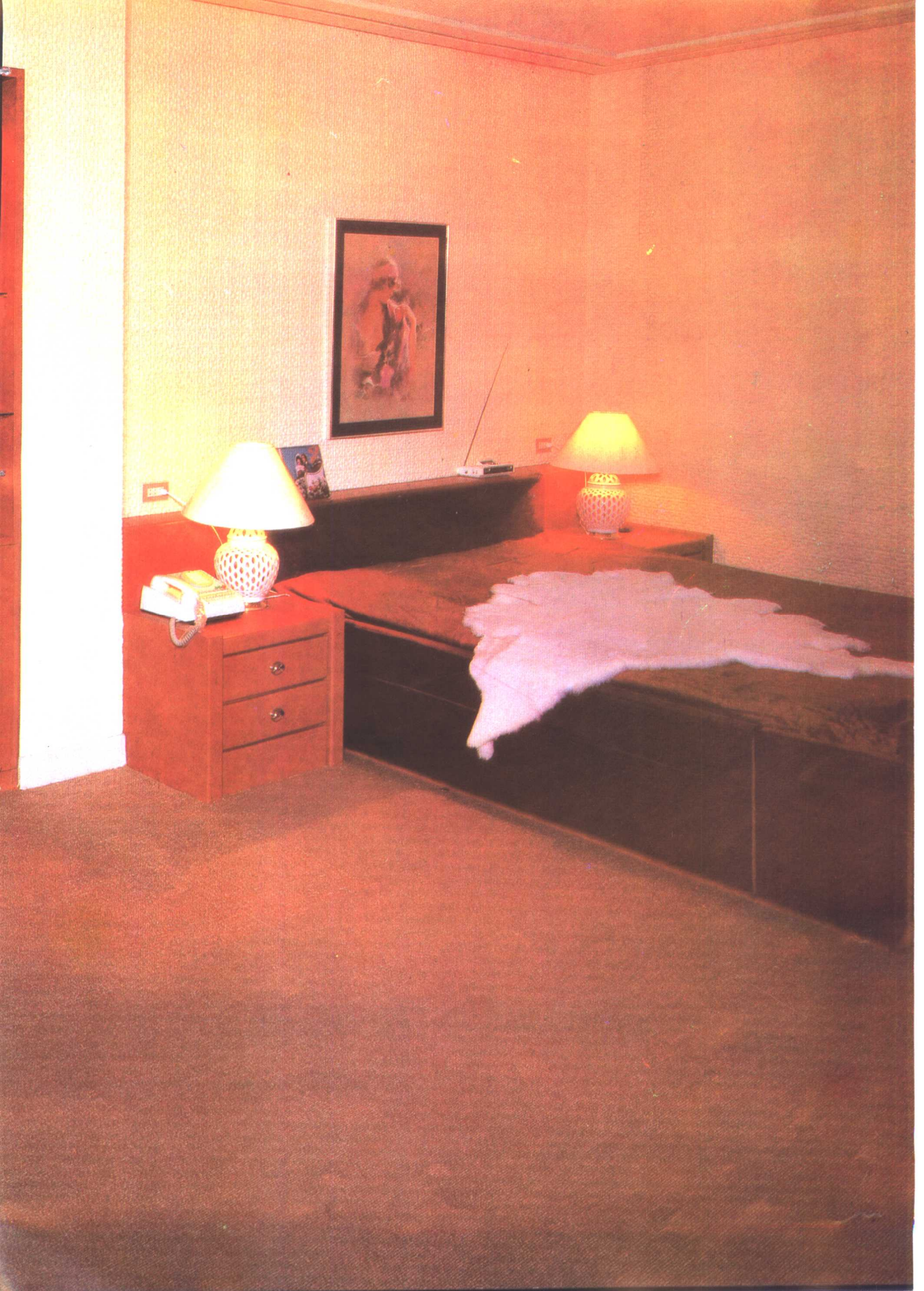


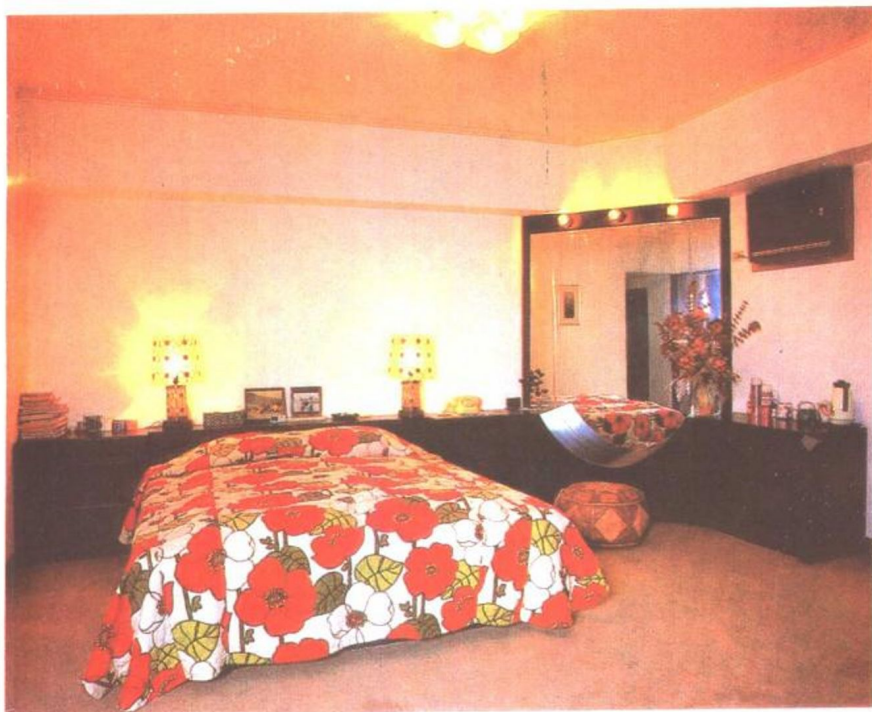
2 家具经过整体设计会给人系统化的印象。白色的墙面，白色的床头组合，使得整个卧房感觉清爽宜人。重点色采取黄色与绿色来搭配，充满了活泼的生气。绕着墙的柜子组合，不占空间，使得整个感觉更清爽。连同矮柜系统的梳妆台，齐梁下线的镜面。加上充足的灯光设计，是理想的化妆区。两大面窗子，不但可远眺户外景观，对于室内采光也有帮助。绿色的地毯，充满大自然的原始情趣。

3 多功能的设计达到了充分利用空间的效果。穿透式架柜隔开睡眠区与工作区两个单元空间，也为卧房制造一些隐闭性。褐色调的一色布置，不但将宁静、高雅的感觉赋予书房。卧室也同受感染。书房里「建入式」书橱的设计，不但充分发挥置物的功能，而且不占空间，使得气派的书桌在有限的空间里不致于有局促的感觉。床铺左方沙发座椅的设置，平时可以招待好友，也可以观赏电视，是很好的构想。









4

4 此卧房的设计，是以「六角形」为主题，床、天花板在造型上互相呼应。六角形的理念，据设计者表示，乃脱胎于圆形，因某些人迷信圆形床的不吉，而有六角的变化出现。当然，在设计方面，也是配合格局——床头的角形而有所选择。在机能上而言，它的作用以单一为主，符合睡眠的需求，不讲究多元性。

5 此卧室以一套十分完备的五斗半腰柜来界定，使得实用机能相当明显的呈现出来。一般而言，卧室里的床单、饰品等，占有很重要的一席位。如图中所铺的白底红花床单，无形中就成了整体家具中的焦点，衬托得全室气氛都活泼起来。

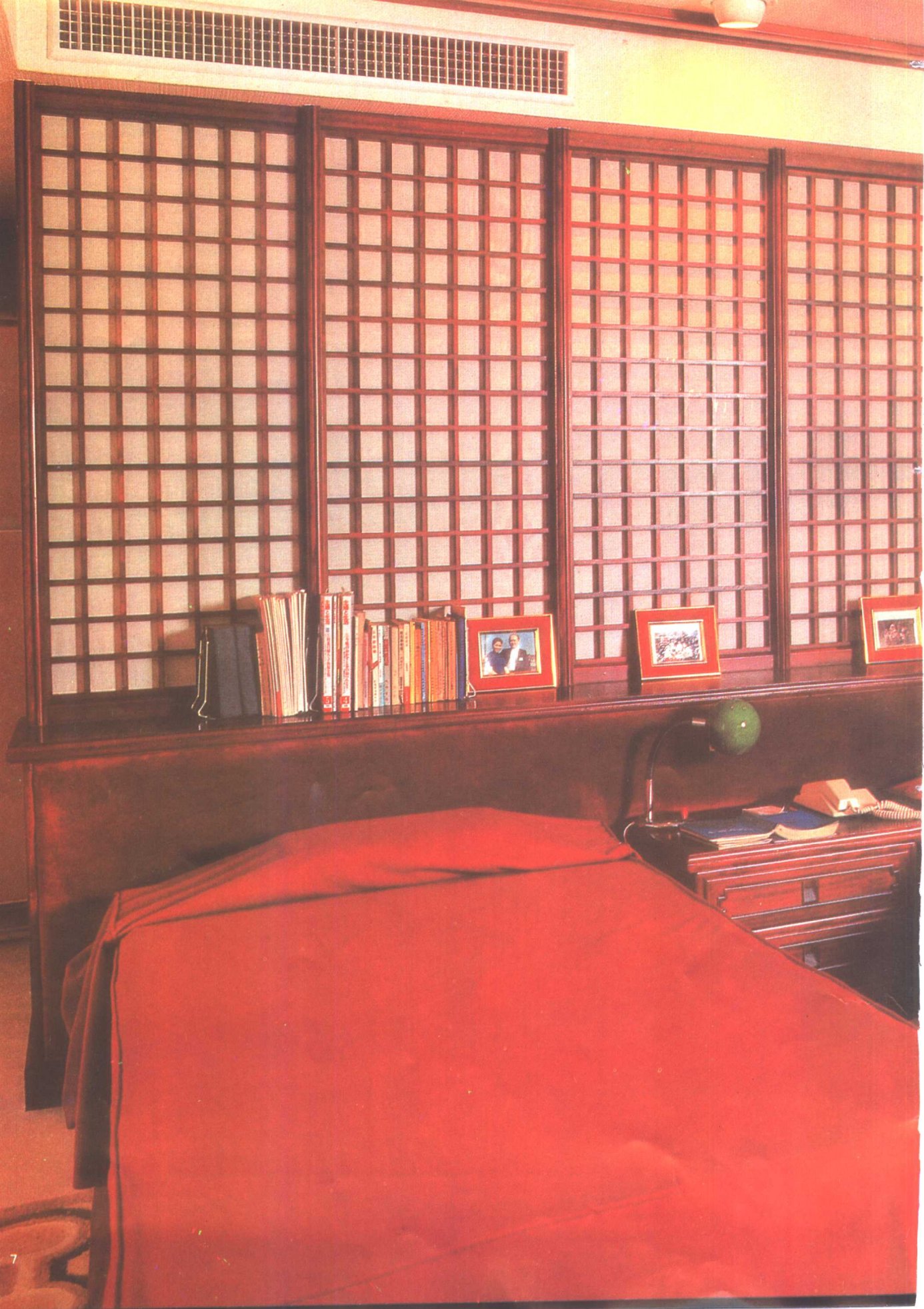
6 这是一间空间较小的卧房处理。床也是安置在两墙的内角位置上，使得整个空间感觉活泼而且较大。大片的窗户加上良好的视野，周遭的景色一览无遗。别致的窗帘样式，为卧房再添增一分典雅的气氛。

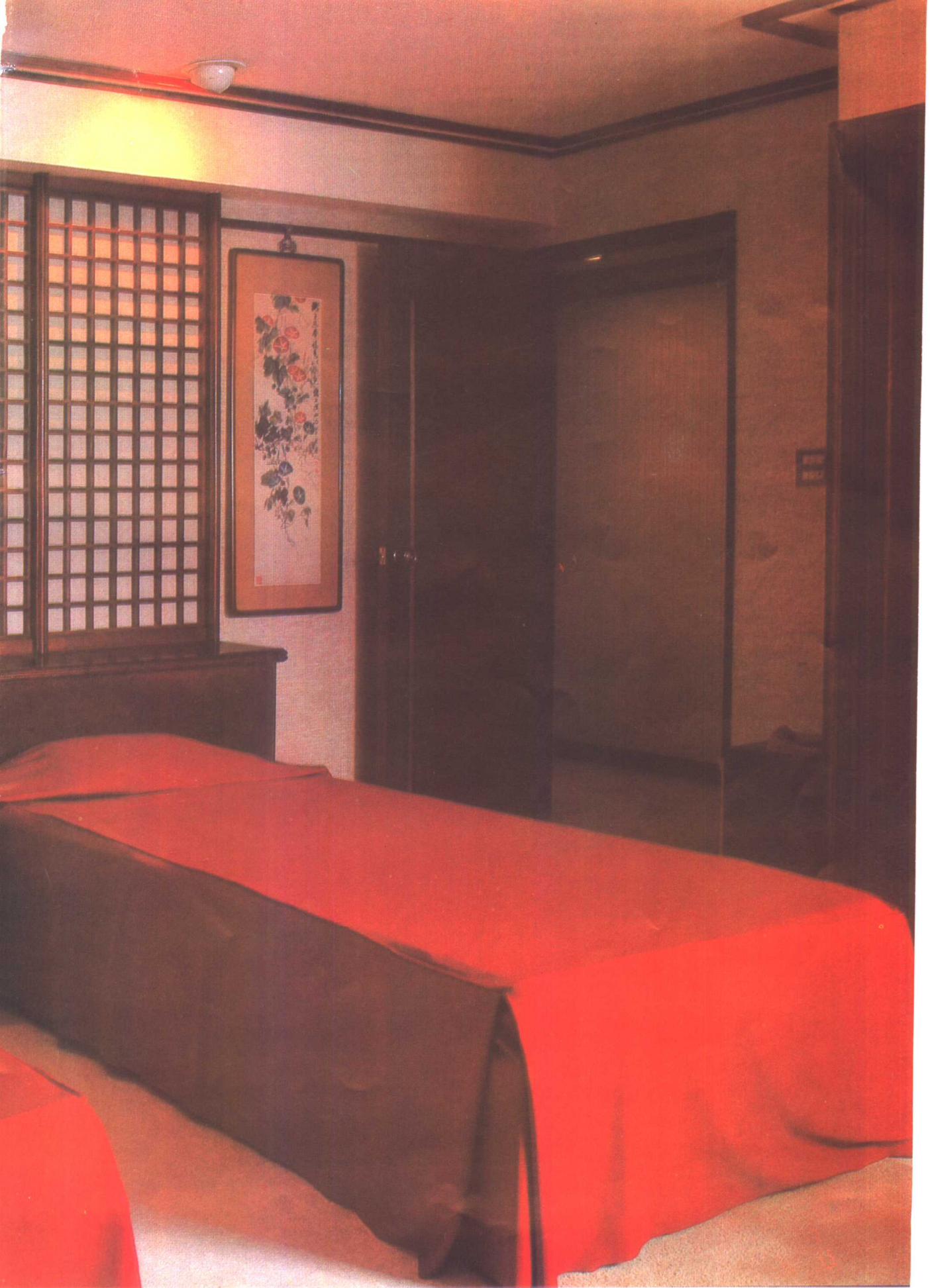


5

7 这是一间颇具典雅风味的卧房设计。精致的对床及床头柜，床头柜延伸至床顶的屏风，有古建筑中木窗棂的味道。不但为此空间带来古典的韵味，也可利用为更衣处的屏风。虽然是简洁的摆设，但却将居住者的优雅个性表露无遗。墙上的国画为这间卧房添了些许风雅，谁说国画只适合悬挂于客厅里？厚实的红木家具，褚红色的床罩，益发显得高贵、稳重。







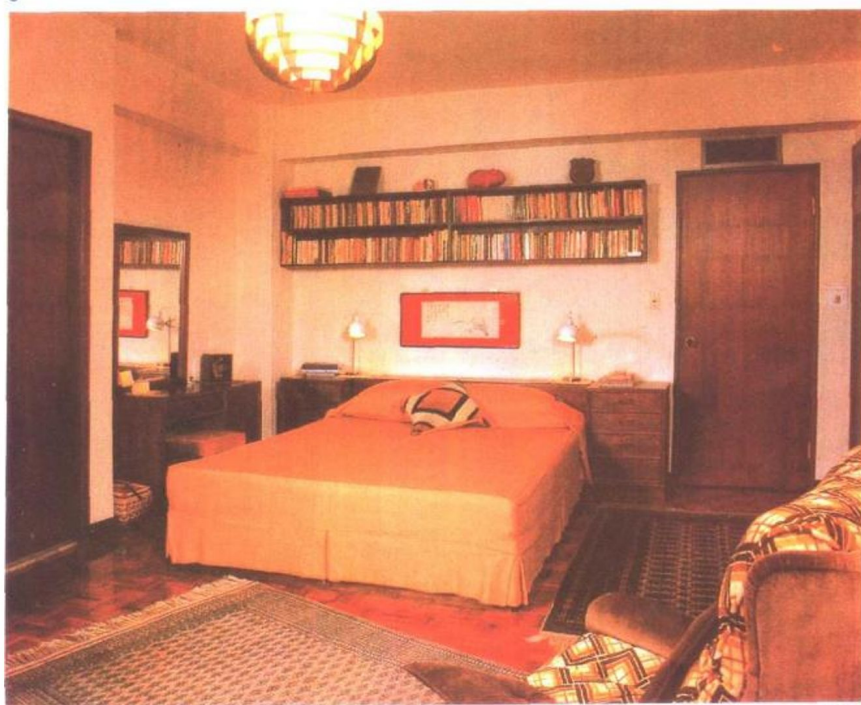


8 虽然床及梳妆台的摆设是那样普通，但此间卧房却摒弃了使用一大盏压顶吊灯的照明方式，而以嵌顶灯补足光源，不但空间感觉素净，而且光线温和，充满感性。主墙面悬挂的国画，更显得素净里含蕴的艺术情操。墙线四周的线板装饰，无异更加说明设计者意图表现的本土文化风味。



9 此卧室的家具床组乃采取整体一贯设计形式，每处收头都刻意做成切角模样，包括镜框在内，剔除了锐角的冷硬。此一理念的延伸，及于床罩和地毯，那内包海绵的床罩，以及立体图案地毯，正呼应着整个设计主题，予人「温来柔」的舒适感。

10 「室内设计」是协助我们追求美好生活的一项知识。美，不是将所有美的东西齐集在一起就可谓美；而是几乎自然的流露。像图中的这一间卧房，没有富丽堂皇的陈设，但却令人感到很舒适自在。这就是自然。虽然主墙面悬挑架的设计会令人有压迫感，但倒也是享受满壁图书香的乐趣。对于爱书人，这样的设计是既经济又实用的一种模式。在不占平面空间的情况下，这是一份难得的收获。唯，床头照明需注意光源的强弱和普及范围。



11 在设计的理念上，「呼应」是相当重要的一环。图中的圆床，正是针对此一意念出发，上方有一对称的圆造型流明天花。虽然在整体构成上这样的「对称」不太高明，但使用者若不以为有强烈的压迫感，那也无可厚非。金属箔壁纸有华丽之美，与原木质家具搭配，恰巧是新潮与原始的对比。

