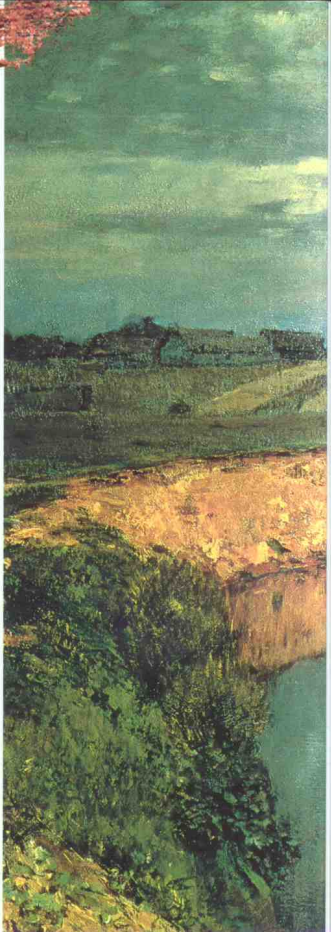


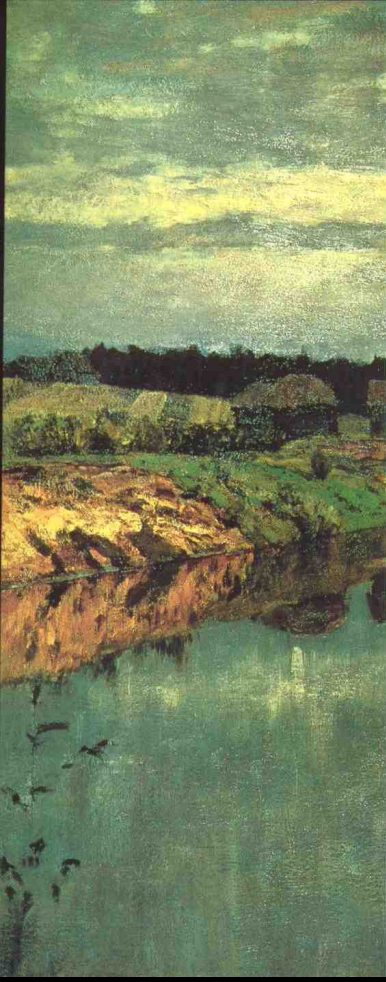
●拜师巨匠丛书

拜师

列维坦

■浙江人民美术出版社





---

图书在版编目(CIP)数据

拜师列维坦 / 杨雨婴, 黄晓霞编著. — 杭州: 浙江人民美术出版社, 2003. 1

(拜师巨匠丛书)

ISBN 7-5340-1577-4

I. 拜... II. ①杨...②黄... III. ①列维坦, I. (1861~1900) — 油画: 风景画—风格(文艺) ②列维坦, I. (1861~1900) — 油画: 风景画—技法(美术) IV. J213.26

中国版本图书馆CIP数据核字(2002)第098735号

---

拜师巨匠丛书——拜师列维坦

编 著: 杨雨婴 黄晓霞

责任编辑: 黄晓峰 程 勤

版式设计: 欣 然

封面设计: 张 峰

责任出版: 胡国林

地 址: 中国·杭州市体育场路347号

邮 编: 310006

网 址: <http://mss.zjcb.com>

印 刷: 杭州余杭人民印刷有限公司

版 次: 2003年1月第1版·第1次印刷

开 本: 787×1092 1/12

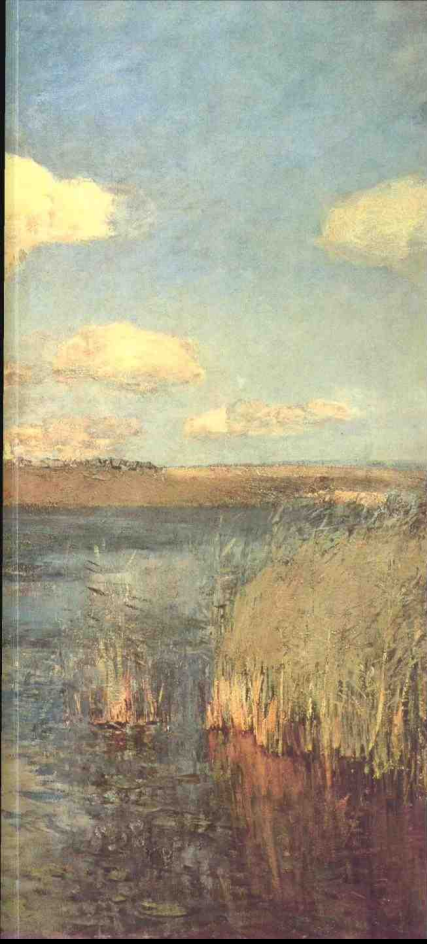
印 张: 1

印 数: 0001—5000

ISBN 7-5340-1577-4/J.1383

定 价: 10.00元





## 列维坦 ISSAC LEVITAN

### 艺术人生

列维坦 (Issac Levitan)，俄罗斯著名风景画家，1861年出生于立陶宛的小城基巴尔塔的犹太人家庭，父亲是铁路职工。他出生不久，父亲就带着全家移居莫斯科。1873年，怀着成为画家的愿望，列维坦进入莫斯科美术雕塑建筑专科学校求学，进入著名风景画家、“巡回艺术展览协会”发起人之一的萨甫拉索夫的风景画班学习。这期间，对他影响最大的是风景画家萨甫拉索夫和波列诺夫。他的绘画天才在班级中很快大放光彩，得到萨甫拉索夫的悉心教导。

列维坦求学的日子十分艰辛。15岁那年母亲去世，两年后父亲又离开了他。由于父母双亡，生活无着，列维坦只得半工半读进入莫斯科美术学院的风景区画班。1879年，民粹党人刺杀沙皇亚历山大二世，事发后，沙皇实施镇压，不准俄国的犹太人居住在莫斯科。列维坦兄妹四人被迫移居郊外，生活与学习上更多不便，每遇晚上学习，列维坦只得蜷缩在不被人注意的公共建筑物楼顶或街角过夜。1884年，列维坦终于以优秀成绩毕业，受到收藏家特列恰柯夫的特殊奖励，以高价收购了他的毕业创作。从此，他以独具民族风格的抒情风景画家的身份活跃于进步画界。1884年，23岁的列维坦首次参加巡回艺术展览协会的画展，并于1891年成为正式会员。

1885年，列维坦开始了与著名作家契诃夫的友情。在契诃夫的启迪下，列维坦更加接近民主革命，使自己的艺术进入了一个新的阶段。《弗拉基米尔之路》创作于1892年，画面上只描绘了一条被驰骋的驿车的车轮压出了条条车辙的大道，那是一条沙皇流放进步知识分子去西伯利亚服苦役的荒凉大道。此画展出后，不少爱国志士为之动情，有的潸然泪下，因为它使进步的知识分子想起流放西伯利亚服苦役的人们。在俄罗斯的大地上，这条大路标志着反抗封建农奴制斗争的残酷性，景象是这样凄惨，道路一直通向地平线上的消失点，它的漫长无际和永无尽

头，令人发出惆怅的叹息，象征了俄国进步事业所蒙受的无休止的苦难。至于列维坦与契诃夫友情，由于契诃夫在他的两部小说《带阁楼的房子》和《醉了的安娜》中，将列维坦描写成一个感情丰富、才华横溢、风度潇洒，但也风流而不知自重的人，引起列维坦的不满。小说公开发表后，列维坦向契诃夫大闹了义，两人多年的友谊从此决裂。

19世纪90年代是列维坦创作的盛期。这时他完成的作品除了《弗拉基米尔之路》外，还有《深渊旁》（1892）、《晚钟》和《墓地上空》（1894）等充满时代气息的作品。90年代中期，社会上进步势力活跃起来，影响到人们的精神生活。列维坦和契诃夫一样，在作品中流露出对生活的热爱和信心。1895年他画了二幅出色的风景画《伏尔加河上的清风》、《三月》、《金色的秋天》，完全改变了90年代初作品的忧郁情调。不论是伏尔加河上绚丽的夏人，或是三月艳阳人温暖的阳光，还是金色的秋天诱人的桦树和宝石一般透明的溪水，都流露了作者内心的激动和喜悦。在1895年以后的系列作品中，如《春天》、《大水》、《农村中的月夜》、《黄昏里的草原》、《夏天的傍晚》等，是作者在风景画艺术上更进一步的发展。从列维坦后期作品看来，正如契诃夫所说：“他是一个伟大的、独树一帜的人，他的作品清新有力，本该引起一场变革的。可惜他死得太快了。”

的确，列维坦的一生短暂而曲折，充满了艰辛，他一生未娶，没有子嗣。晚年凄凉。1900年6月，列维坦因感冒而致心力衰竭，7月22日离开人世。享年仅38岁。

## 艺术风格

列维坦在风景画中的成功，主要是由于他在绘画中灌输了满腔抒情力量，使画面具有诗意的境界。他能够洞察自然美的真谛，概括地处理自然色调的和谐。自然在他的眼中是如此生动，似乎每一个普通的角落都充满了诗情画意。他的许多优秀的作品人都取材于十分平常的景色，但这些平常的景色在他的笔下变成了美丽的画面，诀窍就是列维坦善于运用色彩。

列维坦创作的风景形象，既不同于萨甫拉索夫的真实，也不同于希施金的庄严。列维坦的风景，仅仅用“美丽”不能概括其特色，用“清新”又不能说明其风貌。具有诗意的抒情才是列维坦创作的特点。他善于抓住自然形象中与人们思想感情有关系的部分，表达自然界内在的情绪。因此有时画面上虽然只是自然景观中最平凡的一个角落，却能引起人们诗意的丰富联想，使人们沉醉在艺术家所揭示的意境中。

1888年左右，列维坦的创作进入了一个很有特色的阶段。在充满朝气的伏尔加河组画中，画家的创作风格表现得十分明显。在《傍晚》、《雨后》、《白桦丛》、《黄昏·金色的普塞斯》等作品中，列维坦用看来平凡的取材，描绘了大自然明净的美，恰到好处地表达了伏尔加河岸典型的景色，不论是雨后或放晴的天空，潮湿的草丛，河滩上停放的船只，

还是普廖斯古城的傍晚，列维坦都以真诚的感情、亲切的笔调，诗意地表达了伏尔加河流域的乡土气息。

19世纪90年代，列维坦在他创作的盛期，完成了《深渊旁》、《弗拉基米尔之路》、《晚钟》、《墓地上空》等充满时代气息的作品，与伏尔加河组画那种对自然景观的赞美不同，列维坦在这些画里，表达了19世纪90年代沙皇黑暗统治和民族主义情绪高涨时期进步知识分子的抑郁心情。为了赋予风景画以深刻的社会意义，列维坦大胆地发挥了自己的想象力，采用了许多能引起联想的母题。这些新手法，在1894年的《墓地上空》一画中得到了综合的表现。《墓地上空》既有社会意义，又有民间传说的成分，还有宗教哲学意味，可以说是集列维坦这一阶段中创作特点之大成，展示了列维坦深刻的创作构思，严峻、宽广、富饶的俄罗斯，贫困受难的俄罗斯人民。

列维坦在创作的最后阶段，画了一系列愉快、欢乐的油画，在作品中流露出对生活的热爱和信心。他开始用更朴实、更简练的手法，探索俄罗斯自然的综合形象。他逝世前不久才完成的《湖》（1899—1900），画面充满了生命的活力。在表现手法上，列维坦已转向纪念碑式的构图，省略情节，对自然形象进行了高度的概括，可以看作列维坦对大自然多方面探索 and 理解的概括。

## 附：人生简历

1861年出生于立陶宛。

1873年进入莫斯科美术雕塑建筑专科学校学习。

1875年母亲去世，1877年父亲去世，进入莫斯科美术学院风景画班。

1884年以优异成绩毕业。同年首次参加巡回艺术展览协会的画展。

1891年成为巡回艺术展览协会会员。

1900年7月22日因病去世，享年39岁。



白桦丛 约1888年



湖 列维坦 1900年 布面油画

## ■ 《湖》

《湖》完成于1900年，为列维坦重病期间所作，也是画家的绝笔。作品根据诗人普希金的诗意而作，画面景色开阔，构图博大恢宏，色彩奔放热烈，充分体现了画家心目中祖国的形象——壮丽、质朴、伟大，同时也表现了身染重病的热热爱生活、乐观向上的深厚而火热的情怀。

此幅作品为平行的构图，画面主要分上下两部分。静止的云彩浮在天空，显得非常祥和，下面的湖水有微风吹过，水面出现微波，芦苇随风摇曳，一动一静相得益彰。右边的芦苇起到使画面平衡的作用。下面似乎较空，但列维坦通过明暗的变化处理（上明下暗），而撑住了画面。在色彩方面是以冷色包围暖色，暗色包围亮色。此画构图简练，气势雄伟，给人以心旷神怡之感。



### 《湖》步骤及分析

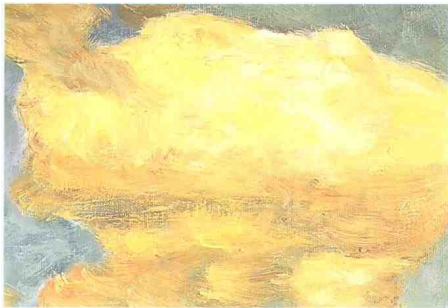
① 从天空开始，先涂深重色，可用松节油调色，天空与水面的亮部都留出空白。利用白底涂上稀薄透明油彩，在以后深入刻画时不必全部复盖，涂比较深重的颜色，要保持大体色调的准确，细节不必管它。同时也要注意素描关系。



② 铺大体色。注意天空与湖面以及云彩之间基本的色彩关系和素描关系,可用松节油稀释颜料后薄涂。主要的使用颜料为普蓝、中绿、中黄、熟褐和少量的白色。

③ 开始刻画天空和云彩,浮在天空的云彩立体感很强,画时应注意画面的明暗关系和色彩的冷暖关系。另外,还要留意画面近实远虚的空间关系,画中有些云彩用手指涂抹的感觉要比画笔更有表现力,松节油已经不用,用了亚麻仁油和速干油,此时已进入深入塑造阶段,需特别细心和耐心,画时如底色泛上来,待干后修改,或干脆用刮刀刮掉重画。





画云时要注意云的体积感和色彩微妙的变化，用笔也要变化丰富。

4 接着画湖岸和远处的房子。湖岸的绿地色彩变化非常丰富而微妙，但颜料种类混得越多越容易脏。可用中绿、深绿、熟褐、赭石、土黄、普蓝、钛白等颜料来表现草地，湖对岸的菜地还可加点桔红色。





5 接下来全面刻画湖面。湖面色彩斑斓丰富至极，是整个画面的重点也是难点。大凡水面必须薄画，应乘油色未干时一气呵成，这样色块连接自然流畅，反映出水的质感。水波的用笔可以横点用笔为主，点的时候除了注意色彩的变化以外，还应把握好前后、虚实、疏密的节奏感。



远处水面的笔触短小且模糊，  
近处水面用大笔触色块，笔触清晰。



⑥ 最后，回到画面大关系上作全面调整。如：画面中的整体色彩关系是否准确，近景和远景的空间关系是否拉得够开，局部的物体塑造是否到位，是否统一在整个画面中。总之，画面各部位之间多作比较就能发现问题，从而做好调整工作。



色彩斑斓的笔触表现出湖面天光的反射与倒影, 蓬松的笔触表现出芦苇干枯的效果。



相对与云的“场”感, 湖水的用笔变化则显得“静”, 这种对比的效果更强化了效果。

需要全本请在线购买: [www.ertongbook.com](http://www.ertongbook.com)





幕地的上空 列维坦 1894年 布面油画



春天·大水  
列维坦 1897年  
布面油画



金色的秋天 列维坦 1895年 布面油画



深溪旁 列维坦 1892年 布面油画



## ■ 油画的基本工具和材料



油画的工具和材料一般都能在市场上买到,如果买来的不称心也可自己再作些加工,或者干脆自己制作。

**画笔:**一般使用扁形的硬毫画笔为宜,因为油画颜料较厚,只有通过硬的毛笔才能把颜料铺起来。软毫笔可以用来画柔和的东西,适合薄画法。另外还有圆形画笔,可用来画条状的物体,如树枝等。

**画刀和刮刀:**画刀又叫调色刀,刀口薄而富有弹性,可以用来调颜色,也可以像画笔那样把颜料堆到画布上作画,可造成一种画笔达不到的效果,它还可用来刮去画面上不满意的地方,刮刀比较硬,弹性少,主要用来铲去调色板上不用的颜色,不宜作作画。

**调色板:**调色板可以用三夹板制作,表面磨平后,涂上一层胶或清漆便可使用。颜色在调色板上的排列,可按各人的习惯,但也要有一定的次序,不能乱挤,应从暖色到冷色,从浅色到深色依次排列。

**画架:**市场上画架的品种很多,选择实用即可,当然自己也可用木料做简易的画架。

## 油画内框通用尺寸规格

号数	人物 f	海景 p	海景 m	号数	人物 f	海景 p	海景 m
0	18 × 14	12	10	15	65 × 54	50	46
1	22 × 16	14	12	20	73 × 60	54	50
2	24 × 19	16	14	25	81 × 65	60	54
3	27 × 22	19	16	30	92 × 73	65	60
4	33 × 24	22	19	40	100 × 81	73	65
5	35 × 27	24	22	50	116 × 89	81	73
6	41 × 33	27	24	60	130 × 97	89	81
8	46 × 38	33	27	80	146 × 114	97	89
10	55 × 46	38	33	100	162 × 130	114	97
12	61 × 50	46	38	120	195 × 130	144	97

	全身像	半身像	
	70 × 106	40 × 50	
	58 × 94	小型半身像	34 × 44
	52 × 88	小半身像	28 × 36
	44 × 56	四分之一肖像	25 × 30
	30 × 50	36 × 54	40 × 60

18 × 24	35 × 40	45 50	60 × 60	70 80 90			
20 × 25 30	40 × 50		70 × 80	100 120			
24 × 30	45 × 55	60	80 × 80	100 120			
25 × 35	50 × 50	60 70	100 × 100	120 150			
30 × 40 50							

18 × 14	32 × 24	46 × 38	65 × 54
21 × 16	35 × 27	54 × 46	73 × 60
24 × 18	41 × 32	61 × 50	80 × 110
27 × 21			

**内框和画布:**内框多用杉木制成,制作很简单,但要注意每个边内侧做一个斜面,使绷上去的画布和框边留有空隙,这样画布可绷得更加平整。绷画布还需要准备钢钉和钉枪。当然,现在做好底子的油画布也有卖,讲究一点的话可买亚麻布自己绷布自己做底。

**油画颜料:**颜料的品种很多,目前国产的颜料质量也不错,不同的颜色系列应有尽有,均可选用。作画时不需要把所有的颜料全挤到调色板上,可根据对象选用颜色。调色油、松节油、上光油:调色油是作画时用来稀释颜料的。(现在还有一种称为“三合一调色油”使用效果比较好);松节油挥发性较强,一般用来起稿子,用松节油画面干得快,有时会连同调色里的油份一起挥发掉,使画面吸油而变灰,但也可根据各人喜好来选择用什么油,有些画家只用松节油。上光油需要等画面完成并干透(六个月)后再用。古典画法一般都用上光油,而近代许多油画家则很少使用甚至不用。

以上所列的画油画的基本工具、材料和运用方法,对初学者来说,更重要的是多多实践,只有这样才能了解和掌握更多的运用工具、材料的经验。