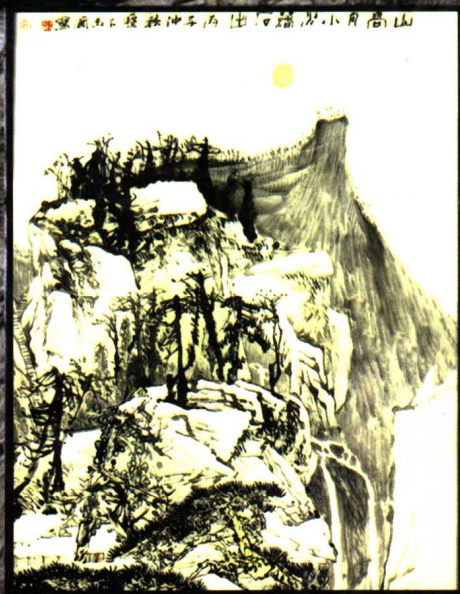


山水画

陈玉圃 || 著

画理



漓江出版社



SHAN SHUI HUA HUA LI

山水画 画理

陈玉圃 著



漓江出版社

图书在版编目(CIP)数据

山水画画理/陈玉圃著. —桂林:漓江出版社,
2000.3

ISBN 7-5407-2551-6

I. 山... II. 陈... III. 山水画-技法(美术)
IV. J212.26

中国版本图书馆CIP数据核字(2000)第18063号

山水画画理

陈玉圃 著

*

漓江出版社出版

(广西桂林市南环路159—1号)

邮政编码:541002

广西新华书店发行

广西民族语文印刷厂印刷

*

开本 889×1194 1/24 印张 $3\frac{8}{24}$ 彩页 $1\frac{20}{24}$ 插页 2
2000年4月第1版 2000年4月第1次印刷

印 数: 1—8 000 册

ISBN 7-5407-2551-6/J·139

定价:26.00元

如有印装质量问题 请与工厂调换

作品欣赏



图1 秋山图

陈玉圃

此拙作《秋山图》也。林泉高致曰：“秋山浓艳如妆。”余则稍施朱黄而从秋林萧疏，山色惨淡处渲染秋意，似亦未尝不可。



山谷訪道圖

人生苦甘，常感甚多悲傷，不知明鏡

裏何事，深秋霜冷，何有初霞，道遠輕屨，屢翻鼎燒大

药，食之，驅蒼光，嗟乎，苦海无边，上渡須醒

悟者，求道，漫迷航，幽事玄微，五福多遠

世皆曰，師古，不若師造化，然而所謂

師造化，亦非摹擬自然，而古聖聖人

仰觀俯察，窮天地之玄機，探自然

之活潑，所謂皆從心地流出，是所謂

於師造化中，得之活潑，由筆墨之圓

滑，意并懸於楮上，是所謂神氣

图2 山谷访道图

陈玉圃

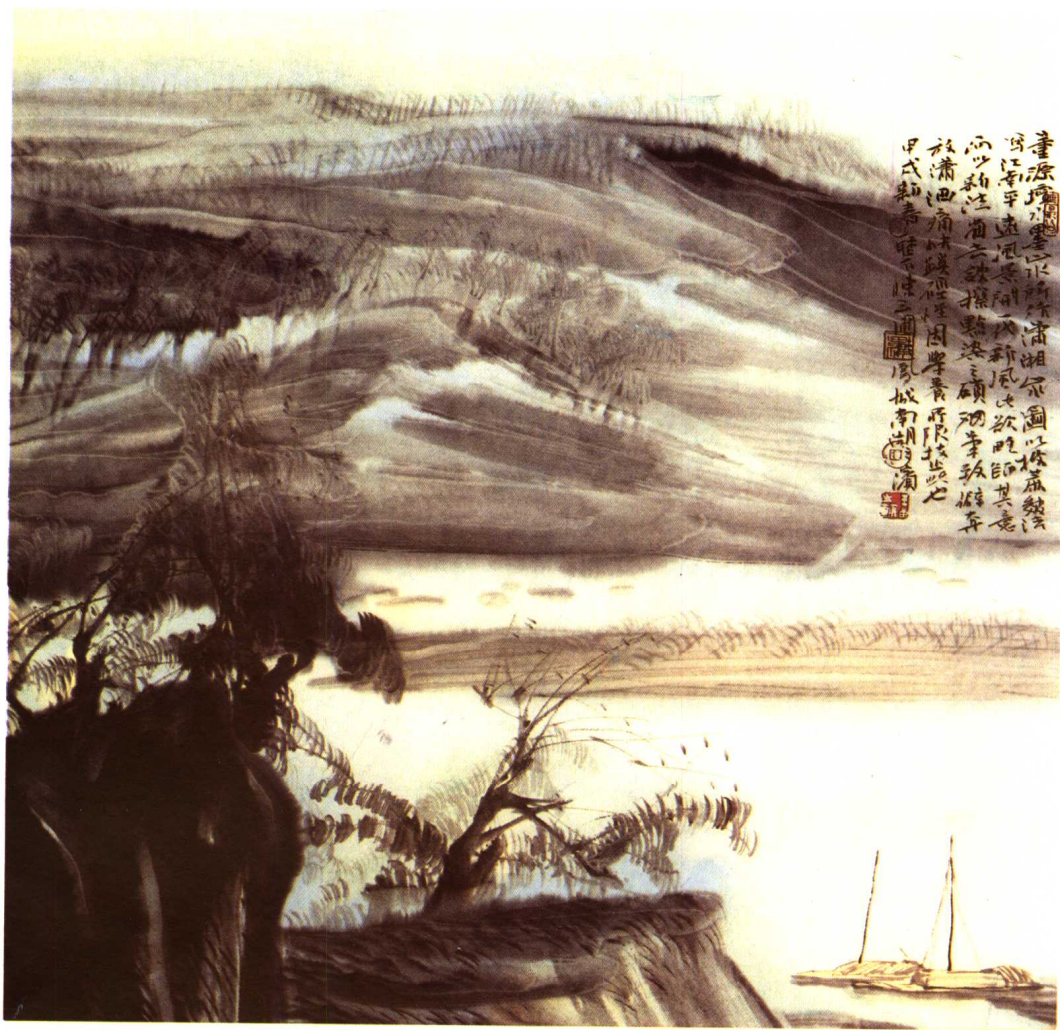
此图境取幽深，而形取简
易，笔墨色彩则力求单纯，山
树纯线无皴染，远山以淡墨
写出，使通幅以写字相统之，
且与山树线条部分成一大节
奏。其题诗跋文无论书意内
容皆围绕“访道”二字做尘外
之想，尽量追求浅淡与宁静。



图3 仙居图

陈玉圃

此图用多处款题法，在不破坏S形大势的前提下，加强边线力感，增强画面的完整性。画法则舍去层层渲染，取一气呵成。其实笔墨之厚薄，不在浓重，而在气韵。气韵之厚是为神厚，如云林之浅淡，岂常人可及！



筆源博遠
 寫江平遠風雲雨一新風以欲其竟
 心少動注滴之致探點逸之顧幸致存
 秋清幽痛以踐徑徑因學養所限其也
 甲戌秋嘉善陳玉圃畫於南湖

图4 山水 陈玉圃

此省去传统钩皴染点的程序，以阔笔狂墨写董巨江南山水，笔触分明，结构清楚，兼以水墨参破，使无板结之弊。浑厚中见明透，奔放中寓情致，整肃中富变化也。

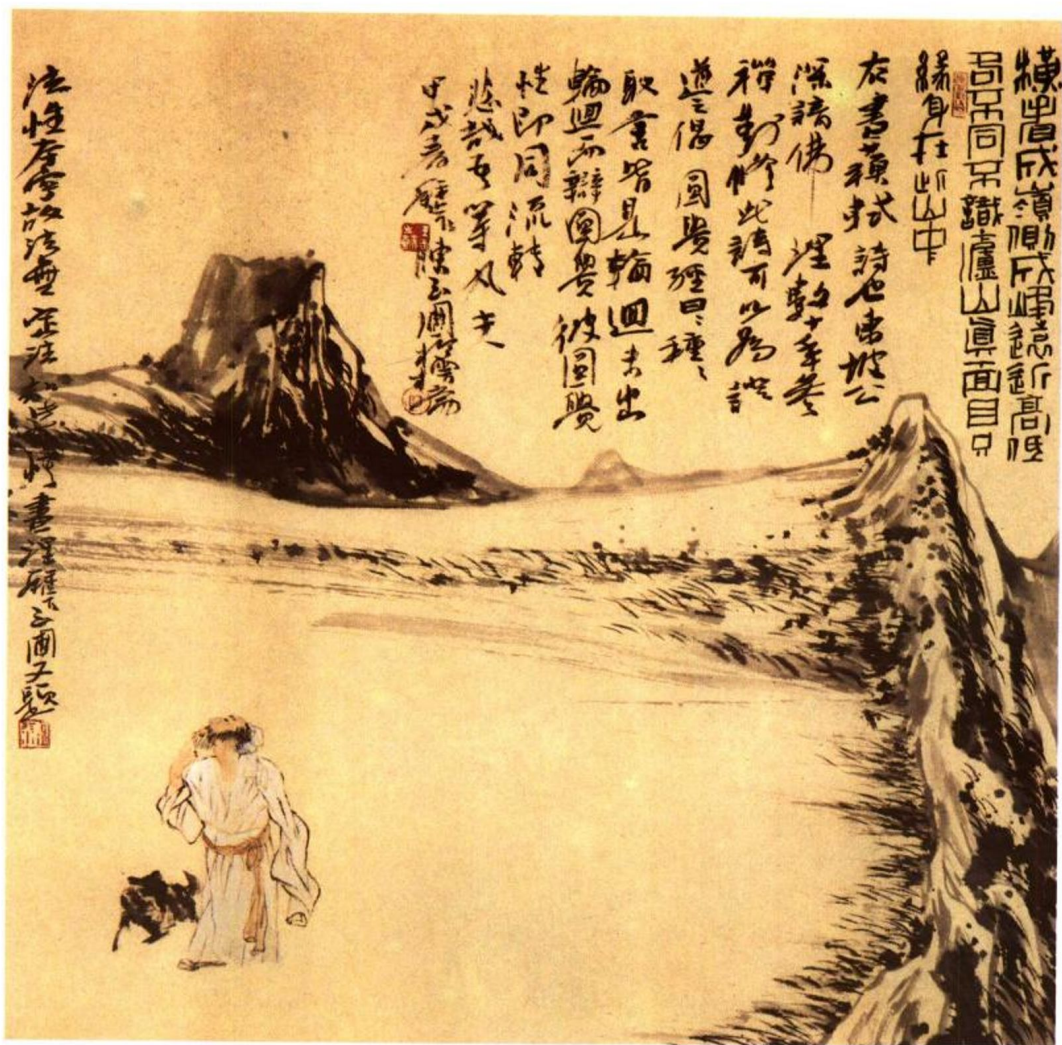


图5 横看成岭侧成峰 陈玉圃

此拙作也。余以山之龙脉相连，从右下蜿蜒至左上回旋，与右上之长题成S状大势，遂现流动之感。左上贴边直下题款则截断左上山势外溢之气，遂又与右边景物及题款布成一不规则的大C形，最后于C形环抱中间适当位置写老者及犬，使与C大势相呼应，此位置如地理学家所谓结穴之地，亦画龙点睛之笔也。

题款则由苏轼偈语引出圆觉妙谛，亦如画之变化取势，法无定法之谓也。



图6 清漓雨意图

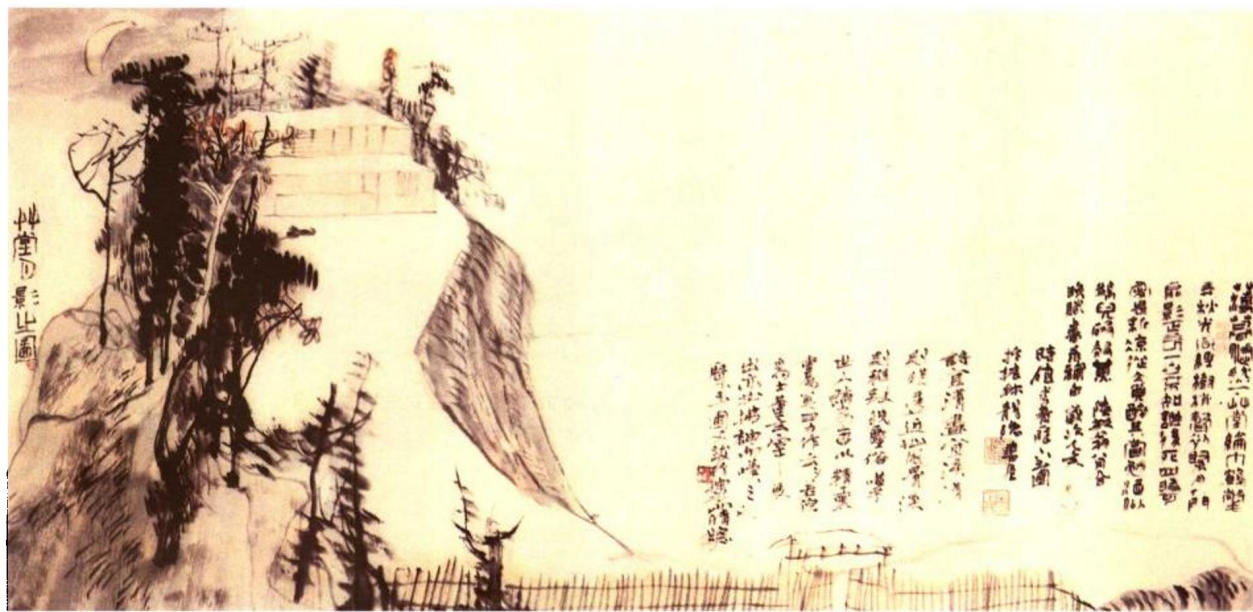
陈玉圃

世传桂林山水甲于天下，昔曾泛舟漓江两岸，群峰耸翠，秀色可餐。更烟笼水绕，真人间仙境也。然而，桂林山水美则美矣，欲以画笔传其神则又极难，大多求似而落俗套，不足观也。惟可染大师得其神韵，影响甚巨。虽然余亦无欲效颦，十数年冥思苦想仍不得其门而入。作画贵才思，惜余资质卑劣，愧哉！愧哉！此图欲以破墨之法取漓江山水明洁澄净之趣，恐亦难入大家法眼也！

清漓雨意图
 世传桂林山水甲于天下，昔曾泛舟漓江两岸，
 群峰耸翠，秀色可餐。更烟笼水绕，真人间仙境也。
 然而，桂林山水美则美矣，欲以画笔传其神则又极难，
 大多求似而落俗套，不足观也。惟可染大师得其神韵，
 影响甚巨。虽然余亦无欲效颦，十数年冥思苦想仍不得其门而入。
 作画贵才思，惜余资质卑劣，愧哉！愧哉！此图欲以破墨之法
 取漓江山水明洁澄净之趣，恐亦难入大家法眼也！
 陈玉圃

此图大片用虚以拟月光皎洁，疏篱隐
 隐，树影婆娑，仿佛清夜寂寂。月下幽人漫
 步，若有诗思，意境于是以显。复以题及跋
 与山势成仰C形，使有回环之趣致。又使新
 月及左边印章与右下题跋印章及点景人物
 相呼应成无形虚线，如弓上弦，如机抛梭，
 遂使整幅气势结为一体。

图7 草堂月影 陈玉圃



山高月小 丙子仲秋 玉圃画



图8 山高月小

陈玉圃

此乃课徒稿。全幅基本以线写成，欲以突出线之表现力也。其笔致抑之、扬之、顿之、挫之、聚之、散之，必欲尽笔之妙而全其神！远山淡墨烘托则现月光溶溶也。



图9 仙山论道图 陈玉圃 以生宣纸作夏圭大斧劈皴法，水墨淋漓，亦别有意味。



图10 僧敲月下门

陈玉圃

此贾岛诗意图也。“敲”字为诗中活眼。画乃有形诗，敲门人为画中关键。是以泼墨写丛林，即池边树，模糊中隐现水印枝柯，月下粉墙使有月夜感觉。惟寺门作浅赭暖色以衬托僧衣披月之意，敲门之声遂出。且与右上之月相呼应，使月、塔、僧人及红色印章成一视角斜线，以破构成之沉稳，使静中显灵动也。

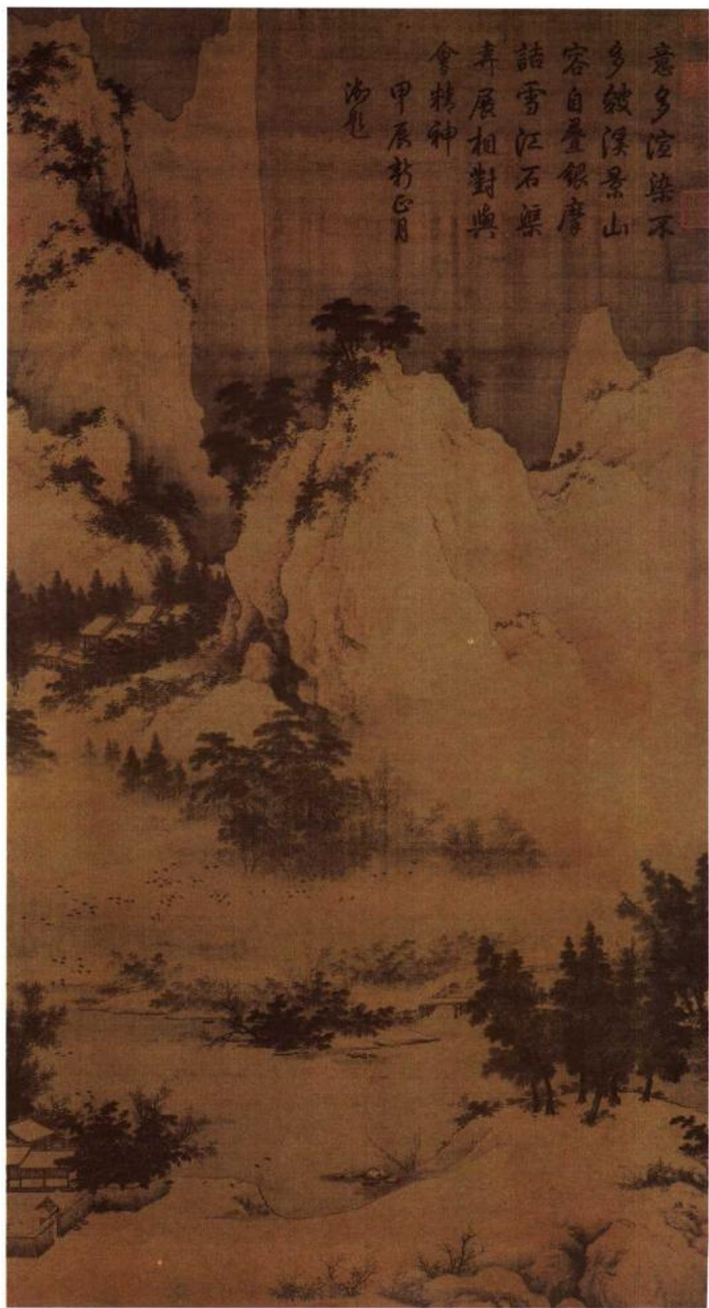


图11 溪山雪暮图

宋人

花鸟尚情趣，山水重境界。此画造境幽深、旷远、雄奇、博大，兼而有之。画家以浅淡渲染，巧妙布白，以虚写实，造一银装素裹世界。雪峰阴显，暮霭冉冉，柴扉虚掩，行人欲归，寒鸦万点，愈显清寂，好一派溪山暮雪。



图12 踏歌图

宋·马远

马远是南宋四大家之一。其山石作大斧劈皴，侧锋拂斫，颇气势雄放之致。其线中锋遒劲如屈铁，使清瘦中见精神。此《踏歌图》是其代表作，其画境之创造多从一角展开，故人称“马一角”。



图 13 雪屐探梅图
宋·夏圭

夏圭亦南宋四大家之一，与马远并称“马夏”。惟夏圭极善用水，淋漓尽致，画风颇见温厚。此探梅图足可见其特色。

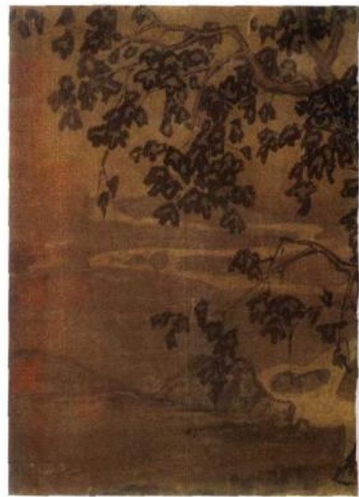


图14 西湖柳艇图
宋·夏圭

此画构图取之形连贯使回环柳岸，蜿蜒曲水乃至湖上浮云，皆会同一气，整肃而富变化，此其一；又清淡得法，虚实适度，则空灵含蓄，意蕴无穷，此其二；更形简神全，笔法精到，意在方圆之间，屈屈如瘦铁，则画家气度于是以显，此其三也。