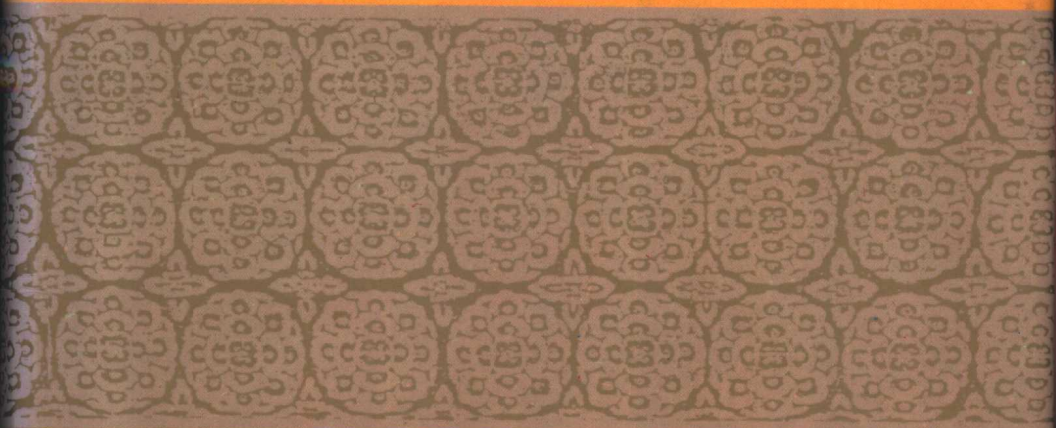


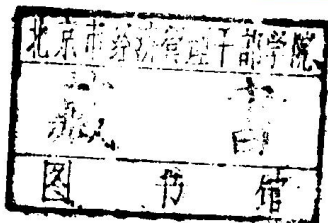
唐诗鉴赏辞典补编



周啸天 主编



唐诗
鉴赏
辞典
补编



四川文艺出版社
一九九〇年成都

责任编辑：蔡忠民
封面设计：文小牛
封面题字：曹宝麟
版面设计：李 军

书名 唐诗鉴赏辞典补编
主编 周啸天

四川文艺出版社出版

成都盐道街三号

四川省新华书店经销

四川新华印刷厂印刷

1990年6月第一版 开本 787×1092 1/32

1990年6月第一次印刷 印张24.5

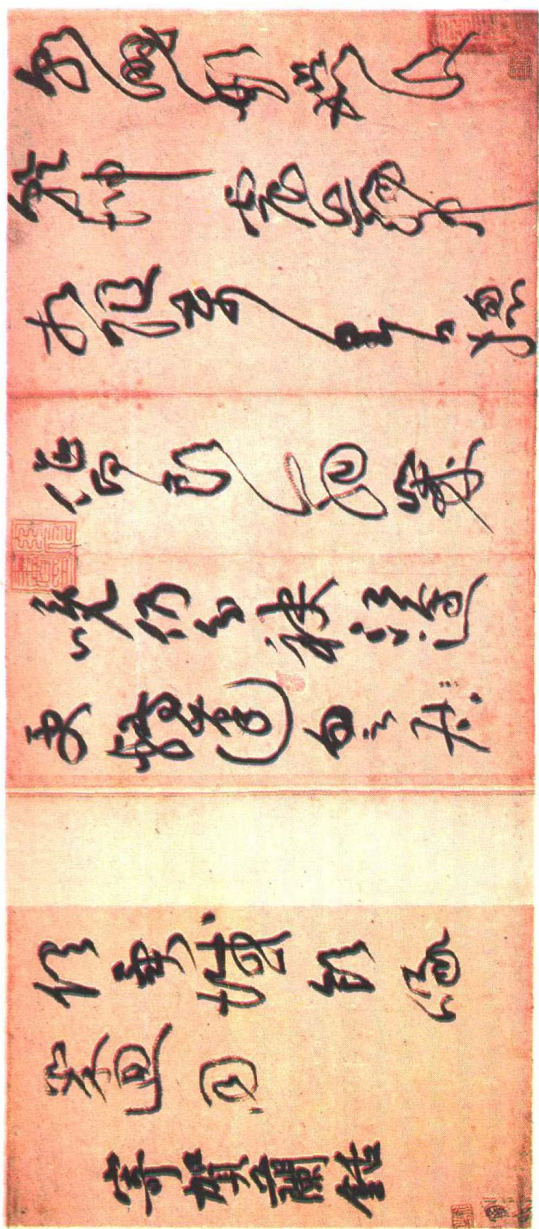
印数 1—22,500册 字数847千

ISBN7—5411—0554—6/z·5

定价：14.80元（硬精）

撰稿人 (以姓氏笔划为序)

丁 放	方 牧	王庆生	王英志	王思宇
王明居	王锡九	王维昌	刘文刚	刘友竹
刘学锴	刘初棠	叶 红	史双元	田耕宇
吉明周	任国绪	朱世英	孙琴安	吕美生
汪 俊	汤华泉	吴汝煜	吴企明	吴明贤
吴劭文	余正松	余恕诚	何丹尼	迟乃鹏
陈志明	陈昌渠	陈怀良	陈邦炎	陈绍华
陈维国	陈耀东	郑临川	杨 柳	杨胜宽
杨思成	范 炯	金启华	周振甫	周啸天
周溶泉	周槐庭	周慧珍	姜光斗	柯继承
赵其钧	贾炳棣	贾晋华	秦寰明	徐志伟
徐应佩	徐培均	陶道恕	章沧授	章尚正
常思春	梁超然	曹方林	曹宝麟	褚斌杰
彭国忠	葛培岭	曹景春	韩理洲	储仲君
傅经顺	傅秋爽	智 华	谢丹月	蓉 生
蒲友俊	潘裕民	潘 啸	管 遗	蔡中民
薛天纬	魏耕原			



杜甫寄賀蘭銜

【北宋】

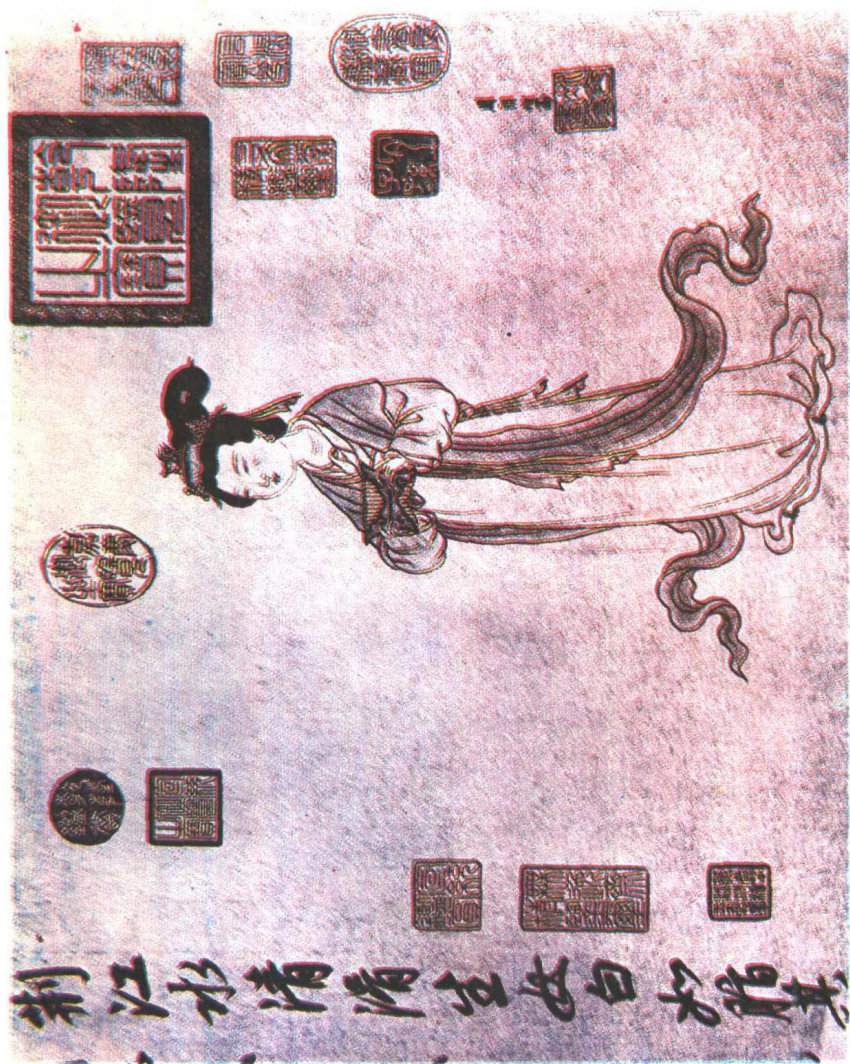
黃庭堅書

古柏行
 孔明廟前有古柏柯不長銅根如石霜皮溜肉
 四十圍黛色蒼天二十八君臣已與府參軍樹木
 猶為人三變皆君之支節節五缺六月出
 實之通雲山自憶錦亭東先主衣裝同
 關之在鬼神孫部魚古宮初窺丹去之戶
 該盤路維借地冥孫高多到風枝特日星
 神剛力正貞元因道花化功大厦如傾為梁棟
 生迴首丘山重石為文文章母皇驚未之意
 代性孫也苦小豈免容陸議音葉命經前
 鸞鳳志士幽人怨然差古來木大已難為用
 右更辰歲九月三日書杜老詩詠

杜甫《古柏行》

【金】任詢書

乙津三月时午一柳入亭
 物及物物瓦着瓦着流水
 高水收流水古今相流那
 人此尔人年二为二道體
 酒色为道高冠公公月
 上物西任挥士林梅八冠
 照堂一船二日皇书
 如龙儿黄堂能马头人
 以任而志康康宗其六
 二马堂不拜福物惠者
 月引循群清卷随公此
 七十学信卷卷二成卷
 山川亦多过散自之及
 林黄火之能且殊殊良
 志體何少听友子数报
 得而母
 五之古日一诗子山海



杜秋图卷

【元】周朗绘 康里巎巎书

序 言

唐诗是中国诗史上空前绝后的一座高峰。故王国维称诗为有唐“一代之文学”，而鲁迅干脆说：“我以为一切的好诗，到唐都已做完。”

长达三个世纪的唐王朝，经历过相当长时期的经济繁荣、国家统一强盛的局面。它不仅以军事大国，而且以经济大国的姿态屹立东方。从贞观、永徽到开元天宝，一百四十余年持续繁荣，为史所罕见。即使在安史之乱以后，唐王朝经济上也获得相对的稳定和发展。虽然文学艺术的繁荣并不同社会发展成比例，但生产力的进一步提高，使得更多的人有可能从事精神生产，这对于文学艺术的繁荣，无疑大有好处。唐代诗人、作家遍及各阶层，其人数之多，分布之广，空前未有。这种情况脱离了经济稳定发展的背景，是不可想象的。在唐以前，由于南北分裂，文学发展呈现地域性差异，“江左官商发越，贵乎清绮，河朔词义贞刚，重乎气质。”（魏征）国家空前规模的统一，使南北文学渗透融合，呈现了南北文化交流的汪洋浩瀚局面。中外文化交流的活跃，也给唐代文坛带来生机，产生了敢于“拿来”的气

派。政治开明，文禁松弛是唐代封建统治的重要特征。文人博览百家，思想活跃，眼界开阔，文艺反映社会生活直接而迅速，表现个性情操自由而潇洒。统治阶级提倡诗赋创作，科举以诗赋取士，行卷风气盛行，形成了全社会尊重文艺尤其是诗歌创作的习俗，对唐诗的繁荣产生了不可估量的影响。

唐代，诗歌曾经是最富于群众性的文艺部类。那是个足以使诗艺臻于不朽的黄金时代。诗歌创作对于唐人是一种需要，而不是点缀。唐人离不开诗，一如今人离不开影视；唐代诗人的为人崇拜，一如今日的影星之为人崇拜。唐代印刷术应用并未普及，诗歌不靠刊物流布。当时的诗歌，咏唱于集会宴席之上，题写于山程水驿之间。从驿站的墙壁到路边的石头乃至芭蕉，无往而非“诗刊”。平庸之作，自然淘汰，而杰作佳构，则被辗转传抄。白居易云：“自长安抵江西，三四千里，凡乡校、佛寺、逆旅、行舟之中往往有题仆诗者，士庶、僧徒、嫖妇、处女之口每每有咏仆诗者。此诚雕虫之技，不足为多。然今时俗所重，正在此耳。”那真是一个令后世诗人神往的时代！有人振振有辞地辩解道，新诗历史不长，便是它不如唐诗的主要原因。但我们岂能指望，不被广泛传诵于当时的作品，几百年后倒会如唐诗似的家弦户诵？我们应该实事求是地承认，那个诗的时代是属于历史的。而马克思对古希腊艺术的某些评价，对唐诗也适用，即它们至今“仍然能给我们以艺术享受，而且就某些方面说，还是一件规范和高不可及的范本。”

在中国诗史上，那是一个不断创新和集大成的时代。六

朝开始的新体诗运动到唐代得到最终完成，五七言古近体诗体裁大备。在唐初即产生了如“四杰”一类宫廷之外的优秀诗人，使诗歌从内容上突破了宫体诗的狭小天地。到陈子昂正式提出反对齐梁，打出诗歌革新的旗帜，始从理论和实践上为唐诗发展端正了方向，扫清了道路。到开元天宝之间，诗歌发展呈跃进趋势，积极浪漫主义诗风成为时代主流，大批卓越诗人如雨后春笋般涌现。伟大的浪漫主义诗人李白是这一时期最杰出的代表。以岑参、高适、王昌龄为代表的边塞诗派，以王维、孟浩然为代表的田园诗派，争奇斗艳，共同创造了盛唐气象。安史之乱使现实主义诗歌如潮涨浪涌，伟大的时代歌手杜甫，以其丰富深切的生活体验、深沉博大的思想情怀、海涵地负的艺术才力，再现了动乱时代的面貌，而成为一代“诗史”。此后经过一段酝酿，唐诗在中晚唐再度繁荣。这时诗歌流派滋多，诗人个性突出，异彩纷呈。韩（愈）、白（居易）两大诗派各自从不同方面发展了杜甫，其间白居易为代表的新乐府运动，更形成波澜壮阔的现实主义潮流。还产生了象刘禹锡、柳宗元、李贺、杜牧、李商隐等大批独树一帜的诗人，使唐诗如群山连绵，奇峰迭出，叹为观止。

唐诗佳作如林，选不胜选。历代著名选本如《唐诗品汇》百卷，收诗六千七百有余；《唐诗别裁》二十卷，收诗亦近两千。为了帮助读者充分欣赏唐诗精华，上海辞书出版社曾编辑出版《唐诗鉴赏辞典》，发行上百万册，风行海内外，对于普及唐诗，可谓功德无量。但该书所收篇目仅一千一百有余，兼之于古近体采拣比例略有失调，不免遗漏了相当数量

的名篇力作，就其中某些作品的价值与重要性而言，还超过已经入选的部分作品，故须增补者为数不少。四川文艺出版社编辑同志，有意补苴罅漏，张皇幽眇，就《补编》之事谋于余。余闻而善焉，遂不揣浅陋，受命主事。经年酝酿，于沪版《唐诗鉴赏辞典》之外，别选唐诗佳作之尤要者四百余首，相约海内师友同好，通力合作，撰文赏鉴，以飨读者。

《唐诗鉴赏辞典》入选近体尤其绝句为多，五七言古体名篇则遗漏不少。近体律绝，固然以短小而易于成诵，特多脍炙人口之作。但在思想艺术上臻于绝境，支撑唐诗大厦的扛鼎之作，则多为五七言古体之煌煌大篇。这类作品入选太少，总是一大缺憾。所以，《补编》对李、杜、王、孟、高、岑、韩、白、刘、柳等家之古诗杰作，及魏征《咏怀》、卢仝《月蚀诗》、李商隐《韩碑》、韦庄《秦妇吟》一类力作，尽量爬罗剔抉，力避遗珠之憾。至于近体律绝，则兼顾不同题材不同风格和各方面代表性，予以采择。优秀的排律也适当选录。“在一切诗选里，老是小家占便宜，那些总共不过保存了几首的小家更占尽了便宜”（钱钟书）。《补编》则根据诗人创作实绩，及沪版《唐诗鉴赏辞典》漏选的实际情况，平衡篇目。补收作品最多者为李杜，各在二十篇以上；其次为王维、孟浩然、高适、岑参、韦应物、韩愈、白居易、刘禹锡、李贺、杜牧、李商隐、温庭筠、韩偓，各收七至十七篇不等。唐代诗人遍及各阶层，沪编已予以反映，唯于帝王之诗尺度较苛，未能入选一首完整的作品。若起唐人于地下，恐不许也。《补编》则适量收入太宗、玄宗、宣宗数篇，不仅可弥补这一缺憾，使读者知唐代君主于作诗，不特有倡导之

功，而且能身体力行；亦借以窥见一代风气。唐诗各体，沪编未及四言。此体虽已式微，在唐时仍有优秀作品。本编除补入韩愈《元和盛德诗》那样的巨制外，也酌取诗情哲理并茂的司空图《诗品》。既然杜甫《戏为六绝句》可以入选，《诗品》也不应以有诗论性质而被摒于唐诗藩篱之外。《补编》总计收诗人一百一十二家（其中增补知名作家计二十七人），诗四百余首。除少数诗人作品经撰稿者重新编次，大多数诗人作品则一依《全唐诗》次第排列。《补编》附录“诗人小传”、“唐诗研究书目”、“名句索引”三种。“诗人小传”只增补作家廿七名，“唐诗研究书目”则止收一九八二年至一九八七年出版的专著，“名句索引”则限于本编入选的作品，以接武沪编。

关于鉴赏类辞书，我曾有这样的看法：“鉴赏辞典是一种融文艺鉴赏与工具书为一体的新型辞书。它的出现受到广大读者的欢迎，却又在名分上引起过一些争议。这种‘辞典’确乎与传统观念不符：它所提供的知识，固然必须准确，却又远不那么标准化和规范化。另一方面，它又具有一般辞典不曾具备的启发性。这些差异，正是由于它的文学鉴赏性质所决定的。‘诗无达诂’，作品有多义性。同一诗作的赏析，可以从不同角度进行。好比四面开窗的房间，打开任何一扇窗户，都可以起到流通空气，览观外景的作用。而每位鉴赏辞条的撰稿人，又都是取其主观会心较深的某个角度来阐幽发微的，正如就近凑手打开一扇两扇窗户一样，其主观性在所难免。其好处似乎也正在这里，他为读者提供了如何打开窗扉、尽情观赏外景的启示，以便读者自行从其它

方位打开窗扉，自行去领略更多的美境。一般辞典是灌输知识的老师，鉴赏辞典则是引发你交谈兴味的朋友。从系统论的观点看，一般辞典是相对稳定的封闭系统，严整而规范；鉴赏辞书则是流动不滞的开放系统，日变而常新。鉴赏辞典与读者的关系，是双向反馈，损益互补的关系。它之所以受到读者的青睐，原因之一便在于它不是单向灌输，而是‘奇文共欣赏，疑义相与析’。撰者之启，或可引读者之发，由此得到新意和胜境。文学鉴赏实践告诉我们，越是杰作，其结构层面越多，象征意蕴越难穷尽。故有道不完的《离骚》胜解，写不完的《红楼》新论。”（《诗经楚辞鉴赏辞典》序言）要之，鉴赏辞典不只可备查用，而且事实上给读者提供了一个富于启发性的文学读本。好的析文，须有识见，有兴会，文笔优美，深入浅出，故作亦不易。赖有海内师友努力合作，成兹《补编》，俾我爱好唐诗的广大读者，庶几无憾。

周啸天

一九八九年七月成都欣托居

目 录

序言.....	1—6
篇目表.....	1—9
正文.....	1—725
附录:	
诗人小传.....	729—731
唐诗研究书目.....	732—740
名句索引.....	741—746

篇 目 表

魏 征	
述怀·····	1
李世民	
过旧宅·····	3
还陕述怀·····	5
经破薛举战地·····	6
李百药	
秋晚登古城·····	8
王 绩	
过酒家·····	10
王梵志	
诗（梵志翻着袜）·····	11
诗二首（城外土馒头、世无 百年人）·····	12
寒 山	
城中蛾眉女·····	13
卢照邻	
行路难·····	15
骆宾王	
帝京篇·····	17
杜审言	
赋得妾薄命·····	21
夏日过郑七山斋·····	24
春日京中有怀·····	26
赠苏绾书记·····	28
崔 液	
上元夜（玉漏银壶且莫催） ·····	29
王 勃	
采莲曲·····	30
九日登高·····	33
李 峤	
汾阴行·····	34
刘希夷	
公子行·····	36
晚春·····	39
韦承庆	
南中咏雁·····	41
宋之问	
寒食陆浑别业·····	42
寒食江州满塘驿·····	44
至端州驿见杜五审言·····	题
壁慨然成咏·····	45
明河篇·····	46
度大庾岭·····	49
沈佺期	
游少林寺·····	51
早发昌平岛·····	52
遥同杜员外审言过岭·····	53
乔知之	
绿珠篇·····	54
陈子昂	
感遇（选四首）·····	56
苍苍丁零塞·····	56
丁亥岁云暮·····	57
朔风吹海树·····	58

本为贵公子……………61	偶然作(老来懒赋诗) ……105
修竹篇……………62	献始兴公 ……106
度荆门望楚……………66	不遇咏 ……108
和陆明府赠将军重出塞……………67	洛阳女儿行 ……109
送别崔著作东征……………69	从岐王过杨氏别业应教 ……112
张 说	冬夜对雪忆胡居士家 ……113
邕都引……………70	送刘司直赴安西 ……114
幽州夜饮……………71	送赵都督赴代州得青字 ……116
薛 稷	送邢桂州 ……118
秋日还京陕西十里作……………73	送丘为落第归江东 ……119
李隆基	酌酒与裴迪 ……120
幸蜀西至剑门……………75	菩提寺…… 诵示裴迪 ……122
孟浩然	田园乐(萋萋芳草春绿) ……………124
自洛之越……………77	田园乐(山下孤烟远村) ……………125
与颜钱塘登樟亭望潮作……………78	
耶溪泛舟……………80	丘 为
登望楚山最高顶……………81	题农庐舍 ……127
听郑五愔弹琴……………83	李 白
登江中孤屿赠白云先生王 迥……………84	古风(齐有倜傥生) ……128
万山潭作……………85	公无渡河 ……130
游精思观回王白云在后……………87	独漉篇 ……132
宿业师山房待丁公不至……………88	结袜子 ……135
送朱大入秦……………89	塞下曲(其三) ……136
李 颀	塞下曲(其五) ……138
赠张旭……………91	宫中行乐词(其二) ……139
别梁锴……………93	长相思(日色欲尽花含烟) ……………141
王 昶	猛虎行 ……142
塞下曲(饮马渡秋水) ……95	西岳云台歌送丹丘子 ……146
浣纱女……………97	扶风豪士歌 ……149
王 维	鸣皋歌送岑征君 ……151
蓝田山石门精舍……………98	江夏行 ……155
送綦母校书弃官还江东 ……100	赠裴十四 ……156
齐州送祖三 ……102	上李邕 ……158
宿郑州 ……104	