

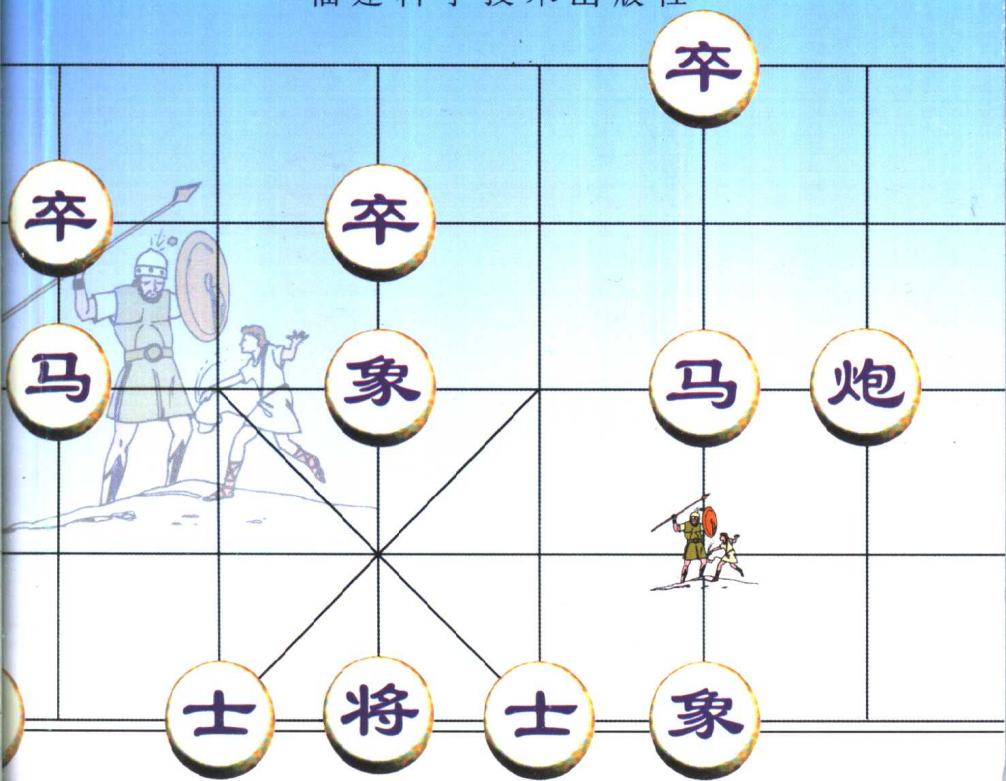
[象棋布局战法秘诀丛书]

象棋 布局 飞刀陷阱

杨典 编著



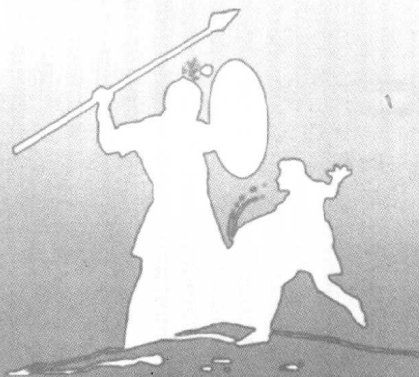
福建科学技术出版社



兵

象棋布局飞刀陷阱

杨典 编著



福建科学技术出版社

图书在版编目(CIP)数据

象棋布局飞刀陷阱/杨典编著. —福州:福建科学技术出版社,2003.4

(象棋布局战法秘诀丛书)

ISBN 7-5335-2133-1

I.象... II.杨... III.中国象棋—布局(棋类运动) IV.G891.2

中国版本图书馆 CIP 数据核字(2002)第 106923 号

书 名 象棋布局飞刀陷阱
象棋布局战法秘诀丛书

编 著 杨 典

出版发行 福建科学技术出版社(福州市东水路76号,邮编350001)

经 销 各地新华书店

排 版 福大校办工厂产品经营部

印 刷 福州晚报印刷厂

开 本 787毫米×1092毫米

插 页 2

印 张 7.25

字 数 154千字

版 次 2003年4月第1版

印 次 2003年4月第1次印刷

印 数 1-5000

书 号 ISBN 7-5335-2133-1/G·279

定 价 11.20元



书中如有印装质量问题,可直接向本社调换

编者的话

象棋对弈的全过程,一般要经历布局、中局、残局三个阶段。本丛书专门论述各种布局的战法和秘诀。

布局,从来为人们所重视。作为一名优秀棋手,全面培养和提高布局、中局、残局棋艺是完全必要的。一盘棋的基础在于布局,因为不同的布局将产生不同的局势,若不谙其理,不掌握各种类型的布局变化,在对弈中就难免失势。

有鉴于此,编者从广大棋艺爱好者的实际出发,着眼于现代棋艺的发展趋势,通过综合研究、分类探索大量对局实战中各类布局的最新成果,编写了这套“象棋布局战法秘诀”丛书。本丛书共3种——《象棋布局飞刀陷阱》、《象棋布局创新战术》、《象棋布局阵式战法》。

《象棋布局飞刀陷阱》是棋战中的一种重大战术,它常与其他战术,特别是弃子战术结合在一起,具有很强甚至是致命的杀伤力。本书从实战出发,以实用为主,归纳整理了近、现代大赛中创造设计的布局“飞刀”、“陷阱”局例139局。全书共分8章逐一阐述。每局的关键处均附有插图,结尾和关键处尚作扼要点评,指出“飞刀陷阱”所在以及避开的对策等。这些局例堪称象棋布局的精华、克敌制胜的锐利武器,可供读者在对弈实战中参考。

《象棋布局创新战术》主要收集近几年在国内外各种重大象棋比赛中,象棋特级大师与象棋大师们在布局攻防变化上的创新战术,重点介绍当今流行的各类中炮对屏风马双方的

攻防战略。全书共分6章61局,每局最后均有简要小结,让读者熟悉各种局势的攻防变化。

《象棋布局阵式战法》主要阐述当今象棋四大流派——“顺炮”、“列炮”、“中炮对屏风马”、“中炮对反宫马”体系的布局阵式(定式)战法及演进,对一些热门流行的战法“亮点”作了比较详细的介绍。全书共分4章80局,每局及同一类型的阵式均有小结提示,目的是增强读者对其布局阵式战法的一些要领的认识,掌握应变措施,以提高实战对弈水平。

由于写作时间仓促,书中不当之处,恳请读者、方家见谅,并不吝指正。

目 录

布局飞刀篇

第一章 中炮对屏风马类

- 第一节 中炮过河车对屏风马平炮兑车式 (1)
 - 第1局 红五七炮局 (1)
 - 第2局 红冲中兵局(1)..... (4)
 - 第3局 红冲中兵局(2)..... (5)
 - 第4局 红五六炮局 (8)
 - 第5局 红左马屯边局(1)..... (9)
 - 第6局 红左马屯边局(2)..... (11)
- 第二节 中炮过河车正马对屏风马两头蛇式 (12)
 - 第7局 黑补右士局 (12)
 - 第8局 黑进炮逐车局(1)..... (14)
 - 第9局 黑进炮逐车局(2)..... (16)
- 第三节 中炮过河车对屏风马横车式 (17)
 - 第10局 红进七路马局(1) (17)
 - 第11局 红进七路马局(2) (19)
 - 第12局 红平七路炮局 (21)
- 第四节 中炮过河车进中兵对屏风马式 (22)
 - 第13局 红左马盘头局 (22)
 - 第14局 红平车压马局 (24)
- 第五节 中炮过河车对屏风马左马盘河式 (25)

| | |
|----------------------------|------|
| 第 15 局 左马盘河起横车局 | (25) |
| 第六节 中炮过河车对屏风马弃马式 | (28) |
| 第 16 局 黑急进右炮过河局(1) | (28) |
| 第 17 局 黑急进右炮过河局(2) | (30) |
| 第七节 五七炮对屏风马式 | (31) |
| 第 18 局 五七炮互进三兵、卒局(1) | (31) |
| 第 19 局 五七炮互进三兵、卒局(2) | (34) |
| 第 20 局 五七炮互进三兵、卒局(3) | (36) |
| 第 21 局 五七炮互进三兵、卒局(4) | (38) |
| 第 22 局 五七炮不进兵局(1) | (40) |
| 第 23 局 五七炮不进兵局(2) | (41) |
| 第 24 局 五七炮不进兵局(3) | (43) |
| 第 25 局 五七炮不进兵局(4) | (44) |
| 第 26 局 五七炮不进兵局(5) | (46) |
| 第八节 中炮七路马对屏风马式 | (49) |
| 第 27 局 屏风马双炮过河局(1) | (49) |
| 第 28 局 屏风马双炮过河局(2) | (50) |
| 第二章 中炮对反宫马、单提马类 | |
| 第一节 中炮对反宫马式 | (53) |
| 第 29 局 五六炮进三兵局 | (53) |
| 第 30 局 五七炮进三兵局 | (54) |
| 第 31 局 五七炮弃双兵局(1) | (56) |
| 第 32 局 五七炮弃双兵局(2) | (58) |
| 第 33 局 五七炮弃双兵局(3) | (59) |
| 第二节 中炮对单提马式 | (61) |
| 第 34 局 单提马横车局(1) | (61) |
| 第 35 局 单提马横车局(2) | (62) |

| | |
|------------------------|------|
| 第 36 局 单提马横车局(3) | (63) |
|------------------------|------|

第三章 顺炮、列炮类

| | |
|---------------|------|
| 第一节 顺炮式 | (66) |
|---------------|------|

| | |
|--------------------------|------|
| 第 37 局 顺炮直车对横车局(1) | (66) |
|--------------------------|------|

| | |
|--------------------------|------|
| 第 38 局 顺炮直车对横车局(2) | (68) |
|--------------------------|------|

| | |
|--------------------------|------|
| 第 39 局 顺炮直车对横车局(3) | (69) |
|--------------------------|------|

| | |
|--------------------------|------|
| 第 40 局 顺炮直车对横车局(4) | (71) |
|--------------------------|------|

| | |
|------------------------|------|
| 第 41 局 顺炮直车对缓开车局 | (73) |
|------------------------|------|

| | |
|-----------------------|------|
| 第 42 局 顺炮横车对直车局 | (75) |
|-----------------------|------|

| | |
|---------------|------|
| 第二节 列炮式 | (77) |
|---------------|------|

| | |
|-----------------------------|------|
| 第 43 局 中炮对左炮封车转列炮局(1) | (77) |
|-----------------------------|------|

| | |
|-----------------------------|------|
| 第 44 局 中炮对左炮封车转列炮局(2) | (79) |
|-----------------------------|------|

| | |
|-------------------------------|------|
| 第 45 局 中炮进七兵对三步虎转列炮局(1) | (81) |
|-------------------------------|------|

| | |
|-------------------------------|------|
| 第 46 局 中炮进七兵对三步虎转列炮局(2) | (82) |
|-------------------------------|------|

| | |
|-------------------------------|------|
| 第 47 局 中炮进七兵对三步虎转列炮局(3) | (84) |
|-------------------------------|------|

第四章 其他类

| | |
|--------------------------|------|
| 第 48 局 中炮进七兵对左炮封车局 | (87) |
|--------------------------|------|

| | |
|-------------------------|------|
| 第 49 局 中炮进七兵对三步虎局 | (88) |
|-------------------------|------|

| | |
|----------------------|------|
| 第 50 局 过宫炮对进马局 | (90) |
|----------------------|------|

布局陷阱篇

第一章 中炮对屏风马类

| | |
|--------------------------|------|
| 第一节 中炮过河车对屏风马平炮兑车式 | (92) |
|--------------------------|------|

| | |
|-----------------------|------|
| 第 51 局 红冲中兵局(1) | (92) |
|-----------------------|------|

| | |
|-----------------------|------|
| 第 52 局 红冲中兵局(2) | (94) |
|-----------------------|------|

| | |
|-----------------------|------|
| 第 53 局 红冲中兵局(3) | (96) |
|-----------------------|------|

| | |
|-----------------------|------|
| 第 54 局 红冲中兵局(4) | (98) |
|-----------------------|------|

| | | |
|---------------------|----------------|-------|
| 第 55 局 | 红冲中兵局(5) | (99) |
| 第 56 局 | 红冲中兵局(6) | (101) |
| 第 57 局 | 红冲中兵局(7) | (103) |
| 第 58 局 | 红冲中兵局(8) | (105) |
| 第 59 局 | 红左马屯边局(1) | (106) |
| 第 60 局 | 红左马屯边局(2) | (108) |
| 第 61 局 | 红进七路马盘河局(1) | (109) |
| 第 62 局 | 红进七路马盘河局(2) | (110) |
| 第 63 局 | 红五九炮局(1) | (112) |
| 第 64 局 | 红五九炮局(2) | (113) |
| 第 65 局 | 红五九炮局(3) | (115) |
| 第 66 局 | 红五九炮局(4) | (116) |
| 第 67 局 | 红七路马对黑起右横车局(1) | (117) |
| 第 68 局 | 红七路马对黑起右横车局(2) | (119) |
| 第二节 中炮过河车对屏风马左马盘河式 | | (121) |
| 第 69 局 | 高左炮对左马盘河局 | (121) |
| 第 70 局 | 红起左横车局 | (122) |
| 第 71 局 | 红左马屯边对左马盘河局 | (124) |
| 第 72 局 | 红五六炮边马局 | (126) |
| 第 73 局 | 红五六炮正马局 | (127) |
| 第三节 中炮过河车正马对屏风马两头蛇式 | | (129) |
| 第 74 局 | 黑进炮逐车局(1) | (129) |
| 第 75 局 | 黑进炮逐车局(2) | (130) |
| 第 76 局 | 黑补右士局(1) | (132) |
| 第 77 局 | 黑补右士局(2) | (133) |
| 第四节 中炮过河车对屏风马横车式 | | (134) |
| 第 78 局 | 黑横车占右肋局 | (134) |

| | | | |
|------------------------|---------------|-------|-------|
| 第 79 局 | 黑左象横车局 | ····· | (135) |
| 第五节 | 五七、五八炮对屏风马式 | ····· | (137) |
| 第 80 局 | 五七炮进三兵局(1) | ····· | (137) |
| 第 81 局 | 五七炮进三兵局(2) | ····· | (138) |
| 第 82 局 | 五七炮进三兵局(3) | ····· | (139) |
| 第 83 局 | 五七炮进三兵局(4) | ····· | (141) |
| 第 84 局 | 五七炮进三兵局(5) | ····· | (142) |
| 第 85 局 | 五七炮进七兵局(1) | ····· | (144) |
| 第 86 局 | 五七炮进七兵局(2) | ····· | (145) |
| 第 87 局 | 五七炮不进兵局(1) | ····· | (147) |
| 第 88 局 | 五七炮不进兵局(2) | ····· | (148) |
| 第 89 局 | 五七炮不进兵局(3) | ····· | (150) |
| 第 90 局 | 五八炮进三兵局(1) | ····· | (151) |
| 第 91 局 | 五八炮进三兵局(2) | ····· | (152) |
| 第六节 | 中炮横车七路马对屏风马式 | ····· | (154) |
| 第 92 局 | 黑飞右象局 | ····· | (154) |
| 第 93 局 | 黑飞左象局 | ····· | (155) |
| 第七节 | 中炮过河车进中兵对屏风马式 | ····· | (156) |
| 第 94 局 | 红急冲中兵局 | ····· | (156) |
| 第 95 局 | 红左马盘头局 | ····· | (158) |
| 第二章 中炮对反宫马、单提马类 | | | |
| 第一节 | 中炮对反宫马式 | ····· | (160) |
| 第 96 局 | 中炮七路马局(1) | ····· | (160) |
| 第 97 局 | 中炮七路马局(2) | ····· | (161) |
| 第 98 局 | 中炮进七兵过河车局 | ····· | (162) |
| 第 99 局 | 五六炮进三兵局 | ····· | (164) |
| 第 100 局 | 五六炮正马局 | ····· | (165) |

| | | | |
|-------------------|----------------|-------|-------|
| 第 101 局 | 五七炮进三兵局(1) | ····· | (166) |
| 第 102 局 | 五七炮进三兵局(2) | ····· | (167) |
| 第二节 | 中炮对单提马式 | ····· | (169) |
| 第 103 局 | 单提马横车局(1) | ····· | (169) |
| 第 104 局 | 单提马横车局(2) | ····· | (170) |
| 第 105 局 | 单提马横车局(3) | ····· | (171) |
| 第 106 局 | 单提马横车局(4) | ····· | (173) |
| 第 107 局 | 单提马横车局(5) | ····· | (174) |
| 第三章 顺炮、列炮类 | | | |
| 第一节 | 顺炮直车对横车式 | ····· | (177) |
| 第 108 局 | 红急进过河局 | ····· | (177) |
| 第 109 局 | 红进正马局(1) | ····· | (178) |
| 第 110 局 | 红进正马局(2) | ····· | (179) |
| 第 111 局 | 红进边马局 | ····· | (181) |
| 第二节 | 顺炮直车对缓开车式 | ····· | (182) |
| 第 112 局 | 红七路马对黑右炮过河局(1) | ····· | (182) |
| 第 113 局 | 红七路马对黑右炮过河局(2) | ····· | (183) |
| 第三节 | 顺炮横车对直车式 | ····· | (185) |
| 第 114 局 | 黑补左士局 | ····· | (185) |
| 第 115 局 | 黑进正马局 | ····· | (186) |
| 第四节 | 列炮式 | ····· | (187) |
| 第 116 局 | 大列手炮局(1) | ····· | (187) |
| 第 117 局 | 大列手炮局(2) | ····· | (188) |
| 第 118 局 | 大列手炮局(3) | ····· | (190) |
| 第 119 局 | 小列手炮局 | ····· | (191) |
| 第 120 局 | 左炮封车转列炮局(1) | ····· | (192) |
| 第 121 局 | 左炮封车转列炮局(2) | ····· | (194) |

| | | | |
|---------|-------------|-------|-------|
| 第 122 局 | 左炮封车转列炮局(3) | ····· | (195) |
| 第 123 局 | 左炮封车转列炮局(4) | ····· | (196) |
| 第 124 局 | 左炮封车转列炮局(5) | ····· | (197) |

第四章 其他类

| | | | |
|---------|--------------|-------|-------|
| 第 125 局 | 中炮对龟背炮局 | ····· | (200) |
| 第 126 局 | 仕角炮局 | ····· | (201) |
| 第 127 局 | 过宫炮局 | ····· | (202) |
| 第 128 局 | 飞相局(1) | ····· | (204) |
| 第 129 局 | 飞相局(2) | ····· | (205) |
| 第 130 局 | 飞相局(3) | ····· | (206) |
| 第 131 局 | 飞相局(4) | ····· | (207) |
| 第 132 局 | 对兵局(1) | ····· | (209) |
| 第 133 局 | 对兵局(2) | ····· | (210) |
| 第 134 局 | 仙人指路对卒底炮局(1) | ····· | (212) |
| 第 135 局 | 仙人指路对卒底炮局(2) | ····· | (213) |
| 第 136 局 | 仙人指路对卒底炮局(3) | ····· | (214) |
| 第 137 局 | 仙人指路对卒底炮局(4) | ····· | (215) |
| 第 138 局 | 仙人指路对卒底炮局(5) | ····· | (217) |
| 第 139 局 | 仙人指路对卒底炮局(6) | ····· | (218) |

布局飞刀篇

在棋战中,每当许多流行布局战术被众人所熟知后,为了出奇制胜,就要研试出新的布局变化。所谓布局“飞刀”,是指在布局序盘阶段,弈出以往没有出现过的着法,并能在局面上取得显著效果。布局飞刀具有出其不意、攻其不备的战术特点,与“布局陷阱”在战术上颇有相同之处。

本篇列举了现代式“飞刀”四类 12 种计 50 局,具有很高实用价值,可供借鉴。

第一章 中炮对屏风马类

第一节 中炮过河车对屏风马平炮兑车式

第 1 局 红五七炮局

- | | | | |
|---------|---------|---------|---------|
| 1. 炮二平五 | 马 8 进 7 | 2. 马二进三 | 车 9 平 8 |
| 3. 车一平二 | 马 2 进 3 | 4. 兵七进一 | 卒 7 进 1 |
| 5. 车二进六 | 炮 8 平 9 | 6. 车二平三 | 炮 9 退 1 |

7. 炮八平七 ……

平七路炮,形成五七炮攻式,直接威胁黑方右屏风,是一种典型的直攻战术。

7. …… 马3退5 8. 炮五进四 马7进5
 9. 车三平五 卒7进1 10. 兵三进一 炮2平7(图1)
 11. 炮七进四 ……

如图1形势,红七路炮击卒弃马抢先,是1980年(福州)全国象棋团体赛安徽棋手祭出的“飞刀”!当时被称之为“洲际导弹”、“秘密武器”等。此步老式的着法是相七进五(如相三进五,则车1平2,马八进九,车2进7,黑优),则炮9平7,马三退五(如马三进四,则前炮进7!),车8进8,黑方优势。

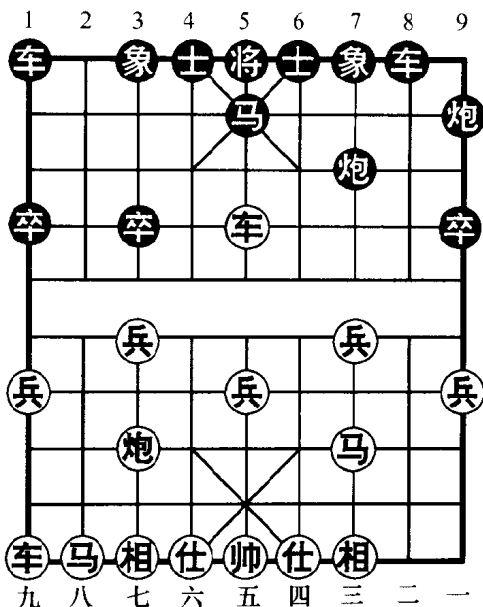


图1

11. …… 炮7进5 12. 炮七退一! ……

退炮准备平中镇住黑方的窝心马,是炮七进四“飞刀”的后续手段。

12. …… 车1平2 13. 炮七平五 车8进4
 14. 车九进二 炮7平2 15. 兵五进一 象3进5

如改走象7进5,则车五平六,炮2退6,车九平八,车8平6,马八进七,车6进1,车六退二,车6平7,相七进五,车7退2,兵七进一,车2平1,车八进五,卒1进1,车八平六,炮2退1,马七进八,车1进2,车六退一,车7平4,车六进二,车1平2,马八进七,红方胜势。

- | | | | |
|----------|------|-----------|------|
| 16. 车五平一 | 炮9平8 | 17. 车一平四 | 车8进2 |
| 18. 相三进五 | 车8平9 | 19. 车四平二 | 炮8平9 |
| 20. 马八进七 | 车9平6 | 21. 车二平一 | 炮9平8 |
| 22. 仕四进五 | 车2进6 | 23. 马七进六 | 车6进2 |
| 24. 兵七进一 | 车2退1 | 25. 马六进七 | 炮2进2 |
| 26. 车九平六 | 车2进3 | 27. 相五进七! | |

飞相解杀,红方胜定。

结语:此布局黑方“中刀”失利致败的原因:①第9回合卒7进1,应改走车1平2,则相七进五,车8进8,马八进九(如仕六进五,则炮2平7,马八进六,炮7进4,黑方易走),炮2进5,车九平八,车8平1,黑方主动。②黑方在等12回合车1平2,应改走象7进5!则炮七平五,马5进7!车五进一(如车五平九,则炮9平5,车九进三,炮5进3,仕六进五,车8进8,前车九退四,炮5平8,黑方优势),炮9平5,车五平三,炮5进5,车三平五,士6进5,车五平八,象3进5,马八进七(如车八退四,则炮5退1,伏车1平2捉车叫杀,黑方优势),炮5退1,兵七进一,车8进4,兵七平六,将5平6,车八退三,车8平6,黑方胜势。③黑方在第14回合炮7平2软着!可考虑走象7进5,则兵五进一,马5进7,车五平八,车8平5,车八进三,车5进1,仕六进五,车5平7,黑势不弱,足可对抗。

第2局 红冲中兵局(1)

1. 炮二平五 马8进7
2. 马二进三 车9平8
3. 车一平二 马2进3
4. 兵七进一 卒7进1
5. 车二进六 炮8平9
6. 车二平三 炮9退1
7. 兵五进一 士4进5
8. 兵五进一 炮9平7
9. 车三平四 卒7进1
10. 马三进五 卒7进1
11. 马五进六 车8进8
12. 马八进七 象3进5
13. 马六进七 车1平3
14. 前马退五(图2)卒7平8!

如图2形势,黑卒平8路,是一步“飞刀”,着法出人意料!此着通常多走卒3进1或马7进8,形成流行变化,演变下去,红方机会较高。

15. 炮五平三

.....

平炮兑炮解救底相受攻,如改走仕四进五,则车8进1!车九进二,炮7进8,炮八退一,马7进8!车四退三,卒

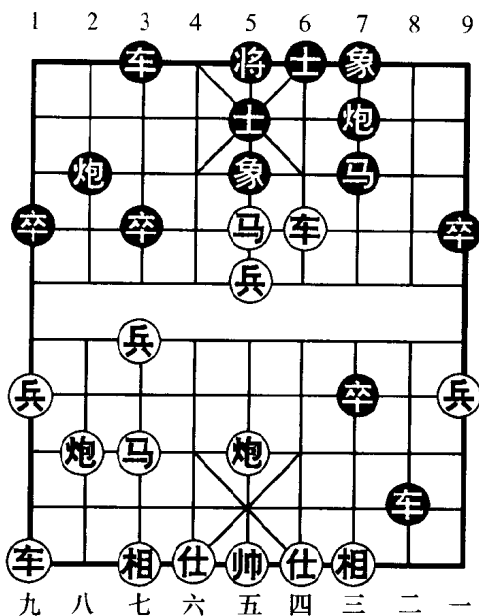


图2

8平7!车四退二,马8进9,车九平八,炮2进6,车八退一,

马9进7伏马7进6杀及炮7平4打仕的攻着,黑方胜势。

15. …… 马7进8 16. 车四平三 ……

如改走炮三进七,则象5退7,车四退四(如车四进二,则车8平7,相三进五,炮2平5,黑优),炮2平5,黑方占势。

16. …… 马8进6 17. 车三进二 马6进4

18. 仕四进五 马4进3 19. 帅五平四 马3进1

20. 炮八进一 车3平4 21. 炮八平五 炮2进4

也可改走炮2进6,则车三平四,车8平7,相三进五,车7退1,黑方多子占优。

22. 兵五平六 车4进4 23. 马五退六 车4平5

24. 炮三平五 炮2进2! 25. 车三平四 车8平7

26. 相三进一 车7平8 27. 后炮平三 卒8进1

28. 炮三退二 卒8平9 29. 马六进七 车8平7

30. 相七进五 车5进2

也可改走炮2进1,则马七退八,车5进2,车四退六,车7退2,黑方胜势。

31. 马六进五 炮2进1 32. 相五退七 车7进1

33. 帅四进一 炮2退1

黑方胜定。

结语:此局根据2001年江苏省名手赛实战对局整理而成。黑卒7平8是突破常规的着法,是一步含蓄有力的“飞刀”,如果着法成立,那么红方布局则需改进和另辟蹊径。

第3局 红冲中兵局(2)

1. 炮二平五 马8进7 2. 马二进三 车9平8

3. 车一平二 马2进3 4. 兵七进一 卒7进1

5. 车二进六 炮8平9 6. 车二平三 炮9退1