

中國現代美術全集

陶瓷 (五)

民間陶瓷



中國美術分類全集

中國現代美術全集

陶 瓷

(五)

民間陶瓷

中國現代美術全集編輯委員會

中國美術分類全集

中國現代美術全集

陶 瓷 (五) 民間陶瓷

中國現代美術全集編輯委員會編

本卷顧問 鄧 白

本卷主編 楊永善

副 主 編 陳宏仁

責任編輯 吳江南

裝幀設計 呂敬人

圖版攝影 吳江南 毛 翼

馮 斐

中國現代美術全集編輯委員會

江西美術出版社 聯合授權在臺灣出版發行

出版者 錦年國際有限公司

地 址 臺北縣新店市民權路一三〇巷十六號二樓

發行者 錦繡出版事業股份有限公司

發行人 許鐘榮

地 址 臺北市松江路八十號八樓

電 話 (02)2218-2218

郵政劃撥 05496667錦繡出版事業股份有限公司

出版登記 行政院新聞局局版臺業字第二〇八五號

製 作 香港利豐雅高印刷集團有限公司

一九九八年九月出版

ISBN 957-720-338-8(第五冊：精裝)

有著作權 侵害必究

國家圖書館出版品預行編目資料

陶瓷 / 鄧白, 楊永善等主編 ; 中國現代美術全集編輯委員會編. -- 臺北縣新店市 : 錦年, 1998[民87]
冊 ; 公分. -- (中國美術分類全集)(中國現代美術全集)

ISBN 957-720-334-5(第一冊：精裝). --
ISBN 957-720-335-3(第二冊：精裝). --ISBN
957-720-336-1(第三冊：精裝). --ISBN 957-
720-337-X(第四冊：精裝). --ISBN 957-720-
338-8(第五冊：精裝)

1. 陶藝 -- 作品集

938

87008698

凡例

- 一 《中國現代美術全集》是《中國美術分類全集》的重要組成部份，亦是《中國美術全集》60卷古代部份的後續延伸，二者為有機的組合體。
- 二 《中國現代美術全集》分繪畫、雕塑、工藝美術、建築藝術、書法篆刻等編，每編分若干卷。
- 三 本卷為《中國現代美術全集》陶瓷第5卷民間陶瓷。
- 四 本卷內容分三部份(1)論文(2)圖版(3)圖版說明。
- 五 本卷圖版按器形、裝飾、功能分類編排。
- 六 為使海外讀者了解中國大陸現代美術原貌，本書內容未作任何更改。

中國現代美術全集編輯委員會

顧問 古元 張仃 關山月 王琦 周幹峙
主任 劉玉山
副主任 王伯揚 陳宏仁 張文學 劉建平
委員 (按姓氏筆劃為序)
王伯揚 朱乃正 朱秀坤 李路明 周韶華
吳鵬 林瑛珊 陳宏仁 陳惠冠 奚天鷹
常沙娜 張文學 張炳德 程大利 楊力舟
靳尚誼 趙敏 劉玉山 劉建平 錢紹武
鍾涵

本卷顧問 鄧白
本卷主編 楊永善
副主編 陳宏仁

總體設計 呂敬人

中國 現代民間 陶瓷

楊永善

中國是世界上最早發明瓷器製作技術的國家。在中國陶瓷工藝美術發展史上，中華民族的先民們在原始社會便發明了製陶技術，在漢代發明了製瓷技術。在漫長的歷史進程中，陶瓷和人民的生活息息相關。

在宋代以前，陶瓷窑場主要為民間生活燒造用器，雖然有的窑場也為宮廷或官府燒造陶瓷製品，但并未形成專門的御窑場，也就沒有“官窑”之說。到了“北宋和南宋時期，宮廷所需瓷器由官辦瓷窑進行生產，這種官辦瓷窑，一般簡稱‘官窑’。‘官窑’嚴格按照宮廷設計進行生產。在工藝上精益求精，不惜工本，產品屬於非商品性質并嚴禁民用。‘民窑’生產則與‘官窑’相反，不受宮廷的任何束縛，工匠來自民間，所產瓷器均供應城鄉民衆生活需要。”^①

民間陶瓷是由民間工匠根據本地區或附近地區生活的需要、主要利用當地的陶瓷原料、采取手工藝生產方式、所燒造的具有濃厚的鄉土氣息和傳統藝術特徵的陶瓷製品，統稱為民間陶瓷。所謂現代民間陶瓷，則是指 1911 年到現今民間窑場所燒造的陶瓷製品。

在中國陶瓷發展史上，官窑陶瓷未出現之前，所有的陶瓷都是民間生產的。在官窑陶瓷產生之後，民間陶瓷仍然具有旺盛的生命力。它植根於民間，在全國各地發展，歷久不衰，即使在戰亂等比較困難的條件下，在偏僻的鄉間村鎮和邊遠地區仍然頑強地維持生產并間有發展，為城鄉的平民百姓生產日常使用的陶瓷製品。

長期以來，中國現代民間陶瓷沒有受到應有的重視，被認為是“土貨”、“粗品”，不能登大雅之堂。直到新中國建立以後的 50 年代初期，民間陶瓷纔受到一定的重視。1953 年由文化部主辦的全國民間美術工藝品展覽會在北京勞動人民文化宮開幕，展出了部份地區的民間陶瓷，開始引起人們的關注。1955 年舉辦的第一次

全國陶瓷展覽會上，同時展出了山東淄博、河北邯鄲、吉林延邊、山西雁北、陝西銅川、甘肅山丹、貴州黔西、四川榮昌、雲南昆明、安徽界首、江西景德鎮、湖北漢川、湖南銅官、廣東潮州等地的民間陶瓷，使更多的人了解到，中國有如此豐富多彩的民間陶瓷，而且各具特色，造型與裝飾風格多樣，工藝材料和技術各有所長。

現代民間陶瓷的歷程

鴉片戰爭之後，帝國主義相繼侵入中國，連年不斷的戰亂和掠奪，致使國民經濟日漸衰退，陶瓷工業生產步入破敗的境地，再加之洋瓷進入中國市場，嚴重排擠和打擊了中國傳統陶瓷工業的發展，特別是製瓷中心景德鎮，遭受了更為嚴重的破壞。其他著名的陶瓷產地諸如湖南醴陵、廣東石灣、江蘇宜興、福建德化、河南禹縣、河北唐山等南北著名窯場的生產也都相繼衰退。

而同時，中國現代民間陶瓷正是在大型窯場的衰敗中，因為平民百姓生活的需要，為解決最起碼的生活資料，根據各地的有限材料，因陋就簡而發展起來的。勤勞的人民在艱苦的環境和條件下，發揮了創造性的智慧，就地取材，因地制宜，繼承和發展中國傳統陶瓷技藝的優良傳統，保持和發展了不同地區的不同形式特點和藝術風格的民間陶瓷。

在三四十年代的民間窯場，生產設備和條件是極其簡陋的。在陰暗潮濕的陶瓷作坊裏，工匠們使用最簡單的設備和工具，用牲畜拉碾來粉碎原料，用人力來帶動轆轤旋轉，以便拉坯成型；坯體的乾燥，則是依靠自然界的風和陽光；窯爐是很原始的，用的是茅柴或煤炭作燃料；陶瓷製品的運輸也主要靠人力來完成。就是這樣，民間陶瓷匠師們在中國陶瓷藝術處於低潮的時候，以其堅忍不拔的精神和艱辛的創造性勞動，在中國陶瓷藝術史上譜寫了光輝



青花荷花紋邊魚紋盤·陝西

的一頁 “據 1950 年初統計,全國共有陶瓷生產企業 5641 個,其中稍具規模的近代工廠祇有 172 個,僅占總數的 3%;小型作坊 5469 個,占總數的 97%。”²⁷ 從這份簡單的統計中,我們可以看到,在 50 年代以前,中國現代民間的窯場和作坊的地位,及其在艱難的歷程中所發揮的重要作用。

從 50 年代初開始,國家經濟建設不斷發展,傳統陶瓷工業生產開始恢復,并相繼建設了許多現代化的國營陶瓷廠。原來許多民間陶瓷窯場和作坊成立了生產合作社,也有一些被并入國營陶瓷廠中。由於當時人們對民間傳統手工藝的認識不足,沒有從物質生產和文化創造的雙重性來認識中國現代民間陶瓷。在許多地區的陶瓷廠中,簡單地取消手工拉坯成型和手工彩繪工藝,認為是落後的,有的地區甚至取消了當地很有特色的民間陶瓷品種。在很長一段時間裏,基本上是一律推行模具成型,致使一些地區手工成型技術失傳。有些手工彩繪和刻花也被取消,改為貼花紙或橡皮戳印花裝飾。中國現代民間陶瓷又一次經受了衝擊。但也有些地方,如邊遠地區和農村的一些民間陶瓷得以保存和發展,仍然保持了民間陶瓷的特點。

改革開放以來,由於市場經濟的發展,商品經濟發揮作用,多種經營的原則,促使在農村和邊遠地區傳統的民間陶瓷生產又得以發展。因為在特定的場合和環境中,民間陶瓷作為構成特色的實用品是不可缺少的,另外由於民間陶瓷有着濃厚的鄉土氣息和人情味,在使用或陳設中既具有親切感又具有永久的藝術魅力。

1957 年 7 月在北京召開了全國工藝美術藝人代表大會,會議提出的我國工藝美術事業繼續貫徹執行“保護、發展和提高”的方針,到今天仍然具有深遠的意義。更深入地到民間陶瓷產地收集、整理和研究各地民間陶瓷的工藝技法,從科學的角度總結原料、成



黃釉刻花壽紋提梁壺·湖北

型、裝飾、燒成等一系列的工藝經驗，都將會給現代陶瓷藝術發展以有益的啓示。

民間陶瓷的廣泛分布

中國現代著名的大工業生產的陶瓷廠都集中在幾個主要地方，一般稱之為陶瓷產區。民間陶瓷燒造的窑場則星羅棋布，分布極為廣泛。全國每個省和自治區，都曾經有過民間陶瓷窑場的存在。

中國現代民間陶瓷以陶器為主，因為燒製陶器的原料在各地蘊藏比較多，形成廣泛分布的特點。

在人群活動的地方，居家生活和農業勞動都離不開陶瓷器具。50年代之前，許多地區交通很不方便，特別是邊遠地區和鄉村，交通更是困難，如果從陶瓷產區把陶瓷製品長途運送到這些地方，不僅需要較高的運輸費用，而且易於破損，價格必然會很高。邊遠地區和鄉村為了解決對陶瓷製品的需求，相應地在各地開設了民間陶瓷窑場，製作出具有地區特點的造型樣式，以適應當地群眾的審美習慣。在農業經濟的條件下，民間窑場的發展，在許多地方就很自然的實現了。但過去民間陶瓷并未受到工藝美術家和文物工作者的重視，祇是在平民百姓中使用和交流。

50年代以來，人們開始注意收集和研究民間陶瓷，對民間陶瓷的窑場進行考察，并通過刊物作部份介紹，引起愛好者的收藏和研究者的關注。1957年出版的由老一輩陶瓷專家陳萬里先生編撰的《現代陶瓷工藝》一書中，便介紹了部份現代民間陶瓷的造型和裝飾特點。陳萬里先生在這本書中特別強調指出：“這種民間窑的產品，是和人民生活結合的，我們應該注意民間窑的生產，讓它很好地發展。民間窑的生產是比仿製康熙、乾隆的器物更有意義的。”



傣族露天堆燒制陶·雲南



灰陶水瓶·雲南



素陶點釉長耳屋脊獸·雲南

1959年10月1日，“全國工藝美術展覽”在北京故宮午門開幕，展出了南方和北方許多地區民間窑場的陶瓷製品。

民間陶瓷產地分布在每個省、自治區，比較著名的窑場和品種有：黑龍江綏稜的黑陶，吉林延邊的釉陶，河北邯鄲的青花和黑花瓷，山西平定的黑釉瓷，山東淄博的民間青花瓷與黑釉陶，湖北蕪春的刻花釉陶，湖南銅官的印花釉陶，廣東潮州的民間青花瓷，安徽界首的刻花陶，江蘇宜興的釉陶，江西景德鎮的灰可器，四川會理的釉陶，貴州平塘的釉陶，雲南景洪的黑陶，陝西銅川的鐵銹花粗瓷，甘肅華亭的黑釉陶，新疆喀什的三彩釉陶，西藏墨竹工卡的黃釉陶。

在50年代之後，中國陶瓷工業逐步向現代化大生產發展，有一部份民間陶瓷因為不適應發展了的生活需求而被淘汰，另有一部份被其他工藝材料的用器所取代。但是，就日前社會物質生活發展水平來看，今後很長一段時間裏，民間陶瓷還不可能被其他材料的用器所完全替代，有相當可觀的一部份民間陶瓷，將繼續在不同的地區延續和發展，以滿足人民的需求。民間陶瓷在少數民族地區分布更為廣泛，在他們的生活中發揮着重要作用。雲南是少數民族聚居的地方，各民族的民間陶器多具特色。最具有濃厚民族色彩的陶器當數西雙版納的黑陶和灰陶。西雙版納傣族和佤族至今保留着十分古老的製陶方法，露天燒製，造型實用，風格古樸。在傣族人家的竹樓裏，可以看到造型別致的陶製水瓶和水罐，不僅實用，而且也是居家擺設品，有很好的裝飾效果。另外，雲南各地陶製的屋脊獸，種類繁多，造型豐富，主要分布在大理地區、昆明地區。在大城市周圍的民間陶瓷窑場，以其產品獨特的功能效用和造型裝飾特點，滿足人們在現代生活中對民間陶瓷的需要。如湖南銅官的水罐、砂壺，湖北漢川的八仙鑊、福字罐，甘肅華亭的黑釉

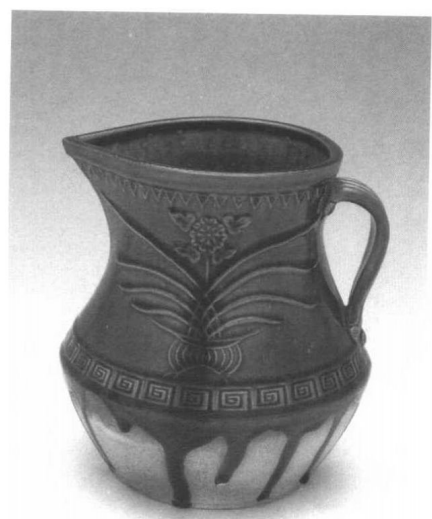
壺等許多民間陶瓷，都具有良好的功能、優美的造型和裝飾，一直在現代生活中發揮着作用。而一些藝術性比較強的民間陶瓷已成為現代文化生活中不可缺少的裝飾，正在日益受到消費者和收藏家的歡迎。

傳統陶瓷藝術的繼承

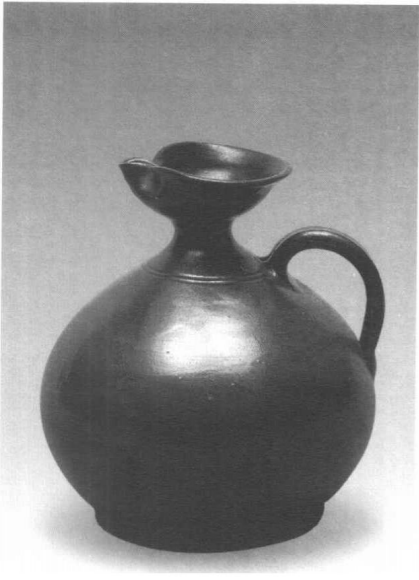
現代民間陶瓷與大工業生產的陶瓷相比較，可以清楚地看到，現代民間陶瓷是繼承了中國傳統陶瓷藝術風格，在不同地區又結合地方風格發展起來的。這期間經歷了發展和停滯交互作用的磨練，使其更具自身的特點。

現代民間陶瓷的創造者們，是手工業者又是農民，每年要從事製陶和耕作，他們所接觸的都是以傳統文化為中心的民間鄉土文化，耳濡目染的是地方戲劇、民間年畫、剪紙、刺繡等，形成的文化修養是典型傳統的。燒造陶瓷的技藝是師徒傳承的，一般都是根據師傅做的陶瓷器為範本，開始進行摹仿；或是依據當地人家使用的陶瓷器的樣式，加以修改變化。這其中很自然地也包含着技術和藝術的傳授以及對陶瓷傳統技藝的繼承。有些比較著名的民間陶瓷製品，所供應的地區範圍比較寬，有些銷往附近地區或其他省份，這既是物質產品的銷售，同時也是一種民間文化藝術的交流。民間陶瓷所具有的物質的和精神的雙重性特徵，起着豐富人們文化生活的作用。湖北漢川的刻花民間傳說故事紋樣的酒罇和八仙罇，不僅供應本省，而且銷往湖南、江西、安徽、河南等地，人們喜愛這種刻花罇的原因也正是和其裝飾紋樣的內容分不開的。

中國現代民間陶瓷的成型製作和裝飾加工，比較多地保留了傳統的成型技法和裝飾工藝。優秀的民間陶瓷匠師不祇是能夠熟練地掌握做陶製瓷的各種技藝，其中的佼佼者更能夠在設計和完



綠釉蘭花印紋水罐·湖南



赭釉東頸壺·四川

成生產製作中不斷加以修改和完善，使所生產的陶瓷製品給人以新鮮的感覺，從而受到人們的歡迎。

中國現代民間陶瓷匠師們所進行的創新設計，是採取漸進的方式，在原有的基礎上進行局部的改進或整體的演變。這種變化脫離不了他們自身的審美愛好，同時還必須考慮到使用者們的審美習尚，這也是能夠繼承和發揚傳統的重要因素。

在現代科學技術和文化藝術不斷發展的今天，民間陶瓷除去作為日常生活用器的實用價值之外，它又具有傳統手工藝品的顯著特徵。現代工業生產的高度發展，各種用器都趨向於標準化、規格化，給人以理智、冷漠的感受，這樣就更顯出民間陶瓷傳統文化意蘊的豐富和親切，在生活中將更受到歡迎。

實用為主的民間陶瓷

中國現代民間陶瓷絕大多數的製品都是具有實用價值的日常生活用器，祇有少數是屬於陳設性或玩具一類的。

從造型與裝飾的樣式變化和形式美感來看，民間陶瓷的確是豐富多彩的，每一種器物都有多種造型樣式，每一地區還有着不同的差別。例如油壺，許多地區都有類似的造型，基本結構是相似的，但樣式不同，形成了各自的特點。油壺造型的基本結構完全是由實用功能所決定的：主體腹部飽滿圓渾，體量比較大，這樣可以獲得較大的容量；口部一般呈盤形或漏斗形，以便於向裏注入酒或油；頸部收縮為細頸，在移動時能夠控制液體不致灑出來；在肩部和口部的位置上，裝置一個把手，更方便提携和向外傾倒。在把手相對一面的盤口處，處理成“流”狀，以便控制液體集中成一“束”，而不致散開。

這種實用性較強並有多種用途的油壺造型的確是很美觀的。

造型輪廓綫變化有致；形體之間主次分明，對比變化顯著，主體在下部增加了穩定性；口部開敞，增加了空間感；口部的“流”決定了造型的方向性；把手的彎曲形態構成的內部空間，形成了造型的虛實對比，豐富了造型的形式感。

我們體會到，這種油壺的造型結構不是依據形式美感創造的，完全是其實用功能決定的。各部份不同的效用，決定了造型整體和局部的組合關係，出現了和諧的變化，因而產生了美感。民間陶瓷大量的是日用器具，都具有特定的功能效用，實用決定着民間陶瓷造型結構的基本形態。

民間陶瓷的形式美感在中國現代民間陶瓷中都不是孤立的，都是在符合實用功能要求的前提下加以考慮的。過去曾有人把實用的原則稱之為“制約”或“羈絆”，這是僅僅從表象來觀察問題。事實上民間陶瓷的能工巧匠們，從來沒有把實用功能看成是“制約”或“羈絆”，而是作為製造器物的目的和依據。他們善於駕馭設計構思，充分發揮創造力，成功地把功能效用和形式美感結合在一起，創造出許多既實用而又美觀的陶瓷製品。同樣功能效用的陶瓷器具，可以創造出多種多樣美觀的形式。

民間陶瓷不同於其他民間美術。民間陶瓷與年畫、剪紙、泥人等的本質區別在於：它是為滿足使用所需要而製作的日常生活用具，而年畫和剪紙則是以欣賞功能為主，是為滿足人民生活習俗需要的。準確地說，民間陶瓷應該屬於民間的藝術設計，在民間陶瓷中反映着設計者對功能效用的理解和適應；也反映着設計者對工藝材料的認識和利用。

民間陶瓷並不因實用功能而不考慮形式美感，形式美感和實用功能是水乳交融地聯係在一起的。特別值得強調的是，許多優美的造型樣式，都是由合理的功能效用的基本形式結構而衍生出



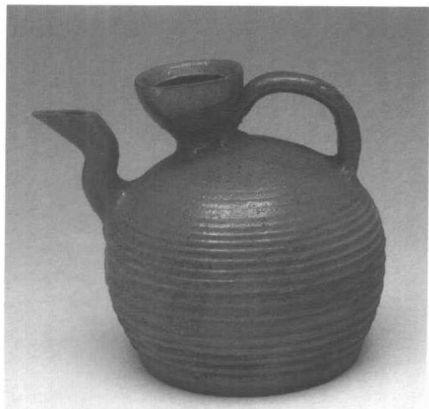
棕釉雙繫盤口車油壺·陝西

來的。合理的功能效用是構成形式美感的重要因素之一。

民間陶瓷的造型意識

中國現代民間陶瓷的生產製作是一種具有豐富文化內涵的創造活動。用陶瓷原材料製作貯存和盛放飲食物品的罐、甕和盤、碗等，在尋求其結構形式方面反映着創造者的造型意識。

中國現代民間陶瓷的造型意識是屬於抽象形態占主要地位的。造型的目的性直接而明確：是爲了實現造物成器致用的，而不是爲了摹仿或複製某種物體的形態。因而現代民間陶瓷造型簡潔單純，具有抽象特徵。



紅陶弦紋歪口執壺·湖北

現代民間陶瓷造型，尊重陶瓷造型自身的屬性和規律，從實際需要出發，尋求合理的造型形式。在造型觀念上首先是注重功能的結構合理，拋開那種盲目追求對自然形態的摹擬方法，以直接的、單純的、樸素的思維來考慮造型形式，以傳統陶瓷造型樣式爲楷模，結合具體的需要，創造了很多實用性和藝術性相結合的陶瓷造型。在中國現代民間陶瓷中，採用象形摹擬的造型相對比較少，更多的是形體單純簡潔、適應性很强的陶瓷造型。

陶瓷造型樣式是在製陶活動中同時產生的。在開始階段，必然要藉助於自然形態或其他器物的啓示，纔能創造出最初的陶瓷造型。但是，在陶瓷造型開始出現之後，它就直觀地反映在人們的意識中，引發人們對所要創造的造型的思考，並初步形成獨立的系統和方法，循着自身的規律去推進造型的設計。

民間陶瓷匠師們是具有務實精神的，他們的造型意識的主導方面是製造器物，這是進行創造性勞動的思想基礎。結合他們在日常生活中對所使用器物的觀察、體驗，不斷積累經驗，在設計時設身處地地思考，必然能尋求到比較好的造型形式。

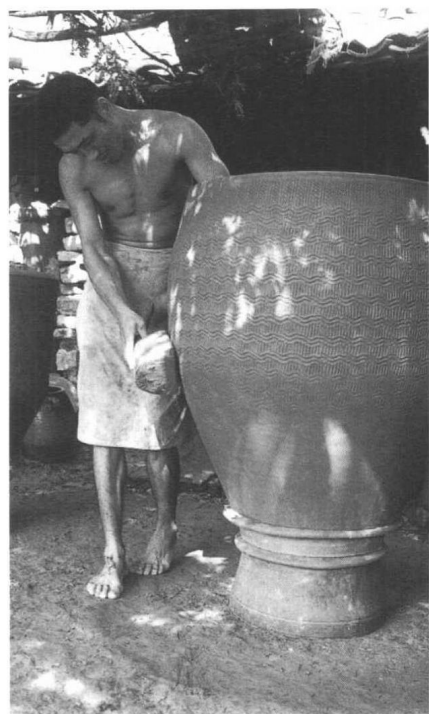
從陶瓷造型的合理結構形式去進行思考，而不是着重於某種具體形象的塑造，這是民間陶瓷匠師們在所創造的陶瓷造型中，表現出的觀念。他們尊重事物的客觀規律，從生活需求的實際出發，按着美的規律去創造。瓶就是瓶，罐就是罐，壺就是壺，刻意追求的應是各類造型本身的屬性，而不為自然形態所困擾。

民間陶瓷的使用者是平民，為了使其物美價廉，造型必須簡潔單純，便於成型製作，燒製過程中不容易變形，使用時堅固耐用，這些因素，也是現代民間陶瓷在尋求美的形式中不能忽視的前提。

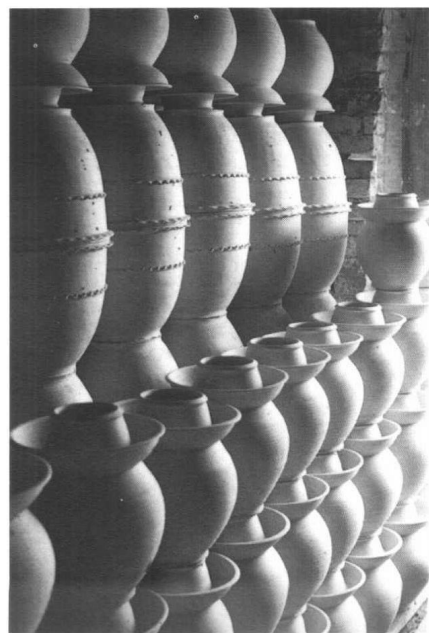
創造手工藝的美

中國現代民間陶瓷的生產製作技術，繼承了傳統的成型方法和裝飾方法，幾乎全部為手工藝方式來製作生產，因而保留了中國民間陶瓷傳統的技藝美，充分地表現了材料美。

日前在全國許多地方的民間陶瓷窯場和作坊裏，仍然保持了熟練的手工成型技藝，象精湛的拉坯成型，還有拓坯、泥板圍接、泥條盤築等方法，都比較多地保留了手工藝生產的特點。每一種樣式的陶瓷製品相對比較固定，傳統產品則一直保持着生產，樣式變化比較少。長期從事手工製作，從熟悉到熟練，直到得心應手、游刃有餘，因而所成型的坯體，彩繪或刻劃的畫面，都充分展示出作者高超的技巧，由此而產生意趣，構成手工藝品的美。在觀察和欣賞民間陶瓷時，人們很自然地會注意到那些由熟練技巧一氣呵成的造型變化，還有那一揮而就、充滿神韻的畫面。欣賞者會為那些不加雕琢、自然成趣的轉折變化和排列有序的弦紋而感到愉悅；也會為那些柔韌可塑的陶瓷泥料在成型過程中，由於抻拉、擠壓、按捺形成的變化，感到賞心悅目。正是這些看來似乎並不經意形成的工藝效果，豐富了整體變化，賦予造型以神采，產生了良好的視



民間制陶的手工成型



自然乾燥的陶坯

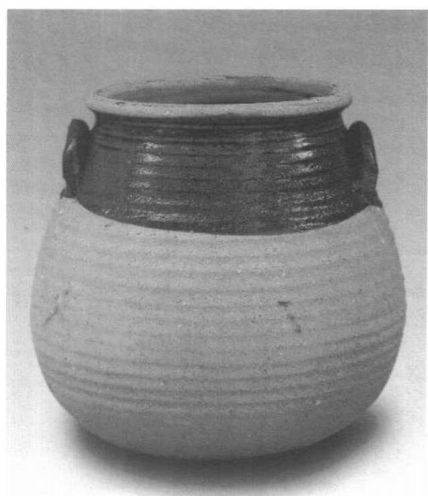
覺效果。正是這些看來似乎并不經意的表現，形成了一種自然天成的形式美感。

中國現代民間陶瓷所具有的藝術魅力是許多現代化陶瓷產品所無法比擬的。民間陶瓷匠師們是自由自在地為很單純的生活目的去進行陶瓷生產活動，很自然地發揮長期磨練的技術，沒有半點矯揉造作，更沒有半點炫耀技巧。他們對當地陶瓷原材料的性能掌握得細緻入微，以其純熟技藝來駕馭材料，充分地表現材料的特質，很自然地按着美的規律去創造。

中國現代民間陶瓷之所以受到人們的喜愛，正是因為它很自然地表現出淳樸的手工意趣，展示着作者的智慧和技巧、感情和寄托，把冷漠無序的黏土變成有形、有用、有情的器物，并通過施釉燒成，凝結固定成為陶瓷製品，常為欣賞者嘆為觀止。雲南建水的弦紋陶壺和陶罐，四川榮昌的紅陶酒壺，都是這種純熟製陶技藝的產物。從美學的角度來認識，它們已經超越一般日用品的特徵，具備了很重要的審美價值。

許多民間陶瓷的優秀製品，大都具有自然天成的特點，很少看到那種刻意求工的“細緻入微”的表現，這也是民間陶瓷藝術特點的一個方面。這種寫意的率真的特點的形成，是由於民間陶瓷乃價格比較低廉的日用品，是要求在儘可能快的速度下進行的手工生產。陶瓷工匠們每天要有一定的數量產出，陶瓷製品要在不間斷地連續加工中完成，不可能用更多的時間精雕細琢。“作者必須胸有成竹，下筆利落，不允許細描慢寫，‘逼’着藝人練出一手快速而肯定的用筆功夫，因此促進了藝術上的成熟。”^⑤熟練的技巧，從容自若的發揮，為形成簡潔精練的藝術風格提供了條件。

民間陶瓷的裝飾紋樣，大都是採取手工描繪或刻劃的方法完成的，普遍是以寫意的手法或半工半寫的手法來表現的，所以揮灑



釉頸弦紋雙耳煨鉢·雲南

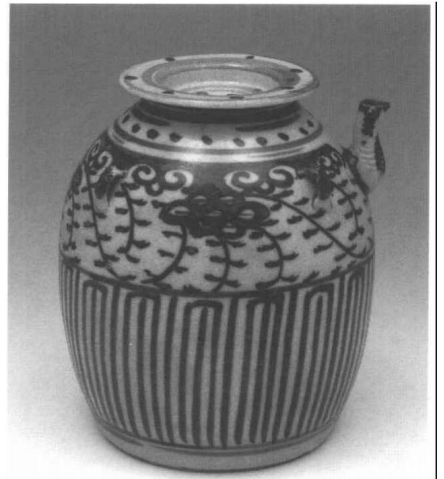
自如、點染成趣，裝飾風格多趨向於自然、豪放，充滿着活力。我們從北方的陝西和河北到南方的江西和浙江的民間青花瓷器裝飾中，可以非常清楚地看到這種表現。在湖北、安徽的刻花陶器中，也有典型的代表作。

民間陶瓷的裝飾紋樣結構比較明確、突出，這是因為在描繪或刻花的時候，大部份不用描拍底稿，而直接在空白的素坯或白胎上進行裝飾。先畫出或刻出主要結構部份的骨架，然後再進行添花加葉，逐步豐富和完善全部裝飾。這種作法適合於大量手工描繪或刻劃的裝飾紋樣加工，容易準確地把握裝飾的基本構架，取得整體和諧統一的裝飾效果，這也就形成了民間陶瓷裝飾簡潔、洗練的藝術風格。

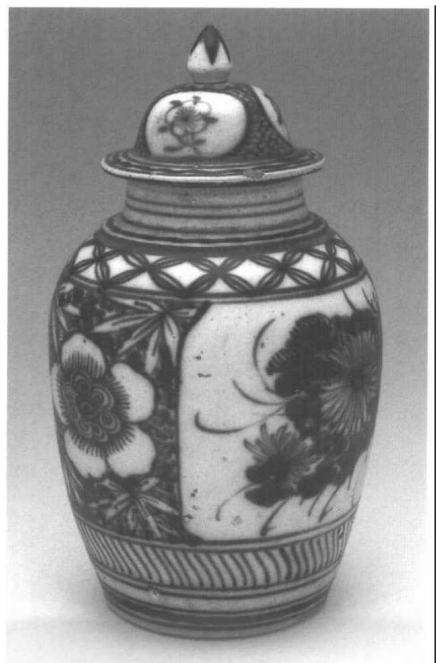
充分發揮原材料特質

中國現代民間陶瓷以陶器為最多，包括瓦器、土陶、釉陶、無釉陶和砂器等。這是因為燒造陶器的原材料在很多地區都有蘊藏，所要求的工藝條件也不是很嚴格。燒造瓷器的原材料所應具備的條件則比較嚴格，原料產地並不像陶器那麼普遍，因而民間瓷器比民間陶器要少得多。但是，無論民間陶器或民間瓷器的燒造，都是就地取材，因材施藝。

在中國現代民間陶瓷生產中，原料製備的工藝過程是比較簡單的，祇是進行一般性的粗略加工。既沒有精細的粉碎，更沒有嚴格的除鐵等工序，原料本身含有較多的“雜質”，各種成份比較豐富，保持着比較多的原始特徵。由於每個地區的地質構成和含有的元素成份不同，所以各地的民間陶瓷的原材料在燒成後，其質地、色彩、光澤均不相同，各自具有一定的特點，形成了中國現代民間陶瓷豐富多彩的整體風格。但是就某一個地區或某一個民間陶



青花纏枝紋注壺·江西



青花開光菊紋將軍罐·河北