

# 围棋棋艺快速提高法

日本棋院编

于志琪 刘月茹 译

农村读物出版社

一九八七年·北京

**围棋棋艺快速提高法**

日本棋院 编

于志琪 刘月茹 译

责任编辑 李家玉

\*

农村读物出版社 出版

通县教育局印刷厂 印刷

新华书店北京发行所 发行

\*

787×1092毫米 1/32 6.125 印张 136千字

1988年1月 第一版 1988年1月北京第一次印刷

印数1— 60000册

ISBN-7-5049-0077-5/G·41

书号: 7267·91 定价: 1.45元

## 序 言

中国有句古话：士别三日，当刮目相待。它的意思就是说，优秀的人是不断进步的，如果三天没见到他，再见面时，也许他就有了显著的变化，而不可用老眼光去看待他。

话虽是这样说，但对于学围棋一事，仅仅靠三天功夫就想令对方刮目，未免实在太难，而改为三十一天吧。请不要嫌三十一天的期限太长，与那些过了三十一年围棋仍无多大长进的人相比，三十一天内如果取得了可喜的进步，那就应该称为是“闪电式”的了。

我们以留作业的方式每天出一道题，在此三十一天内把学习围棋做为当务之急，即使有的问题一看就懂，也不要马虎从事。每一个问题都设计了A、B、C三种图示，请你从中选出正确的答案，并讲明理由，展望一下棋局今后的发展。这样练习之后，对于你围棋实力的提高，我们具有很大的信心。

在书中，还顺便对某日出生的人的棋风进行了占卜，这仅仅是为各位提供趣味的话题，是不必轻信的。

最后，我们还要提一句：前边文中所提到的“士”，不单纯作为男性来解释，我们热烈欢迎各界女士也来分享围棋的乐趣。我们希望，这种闪电式的提高棋艺的方法，会对任何一位都能起到作用。

## 目

## 录

## 第一章 上旬的问题

- |     |         |        |
|-----|---------|--------|
| 1号  | 定型之后    | ( 2 )  |
| 2号  | 当高手迷惑你时 | ( 8 )  |
| 3号  | 对付伸腿的妙计 | ( 14 ) |
| 4号  | 模样的要点   | ( 20 ) |
| 5号  | 定式的变化   | ( 26 ) |
| 6号  | 形的急所    | ( 32 ) |
| 7号  | 镇的对策    | ( 38 ) |
| 8号  | 补强黑阵的手段 | ( 44 ) |
| 9号  | 最优先的位置  | ( 50 ) |
| 10号 | 最有效果的官子 | ( 58 ) |

## 第二章 中旬的问题

- |     |           |         |
|-----|-----------|---------|
| 11号 | 对无理之手不能放过 | ( 63 )  |
| 12号 | 作战的分歧点    | ( 69 )  |
| 13号 | 大场与急场     | ( 75 )  |
| 14号 | 一箭双雕      | ( 81 )  |
| 15号 | 全局中的必争点   | ( 87 )  |
| 16号 | 与模样相对抗    | ( 93 )  |
| 17号 | 巧妙地利用引征   | ( 99 )  |
| 18号 | 破坏白占官的意图  | ( 107 ) |
| 19号 | 确保胜势      | ( 111 ) |
| 20号 | 哪个官子量大    | ( 117 ) |

### 第三章 下旬的问题

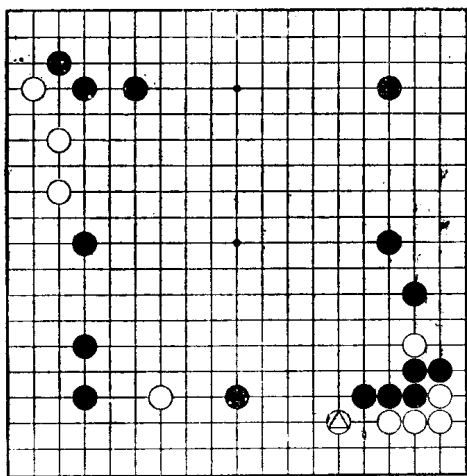
- |     |            |       |
|-----|------------|-------|
| 21号 | 三连星的活用     | (124) |
| 22号 | 攻击还是防守     | (130) |
| 23号 | 占地的上策      | (136) |
| 24号 | 根据地的得失     | (142) |
| 25号 | 积极进攻还是坚守阵地 | (148) |
| 26号 | 对付骗着的办法    | (154) |
| 27号 | 占据急场       | (160) |
| 28号 | 开辟有利的战场    | (166) |
| 29号 | 对付大伸腿的策略   | (172) |
| 30号 | 照顾全局来选择定式  | (176) |
| 31号 | 中央与边的官子哪个大 | (184) |

第一章

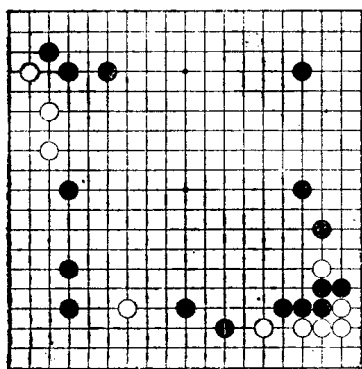
上旬的问题

# 1 定型之后

1号的问题 白△一子跳出之后，黑应该走哪里？

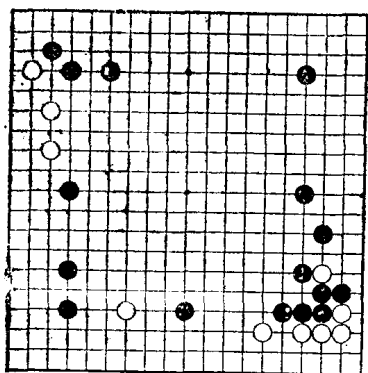


问题图

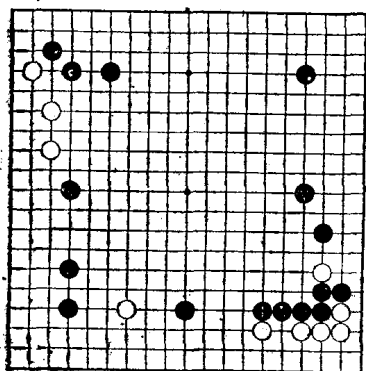


C图

问题图 黑先。  
是让六子的开局阶段，  
右下角白△一子跳出  
后，黑棋正确的走法应  
是……。



A图



B图

### 《棋风的占卜》

——1号出生的人

以“宇宙流”

著称的武宫正树九

段，是1951年1月1

日出生的。他是一

位不拘泥于角的实

地，而专门在广阔

的棋盘上经营中央

模样的浪漫派棋

士。他的宏大的构

思是因为他和丰臣

秀吉同日所生吗？

此外嫁给电影演员

山本圭为妻的小川

诚子四段也是1号

的生日。

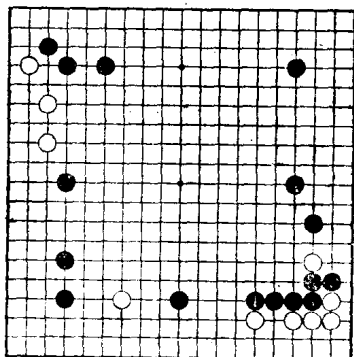
你的棋风也应

是擅于构成大模样

的吧。



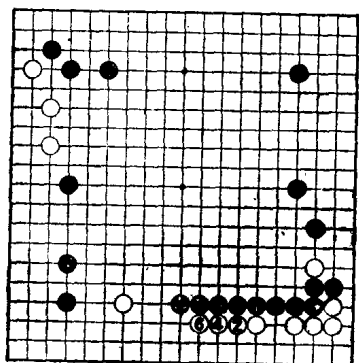
铭记在心的是——全局形势要走厚



正解图—B图

正解图—B图

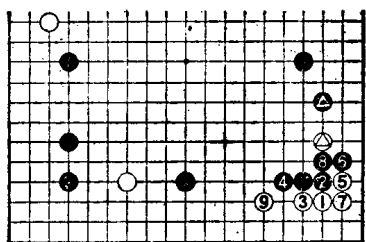
黑1贴紧压住,是一手扩展大模样的好棋。



1图

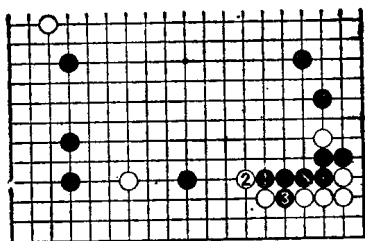
1图 当黑1压时,白2也只好长。因为黑⊙一子的存在,黑棋可连为一体,构成铜墙铁壁,黑具有了压倒全局的气魄。

乍一看黑子拘谨得如一根棒子,但这种棋形一点毛病也没有。



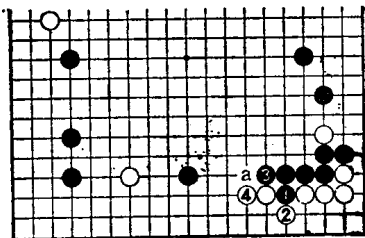
2图

2图 稍微展示一下问题图的次序。对白△的挂，黑●一子采用了一间夹，从而白1点入三三。为了贯彻黑●的意图，黑2位挡下是常形，至白9为止形成问题图。



3图

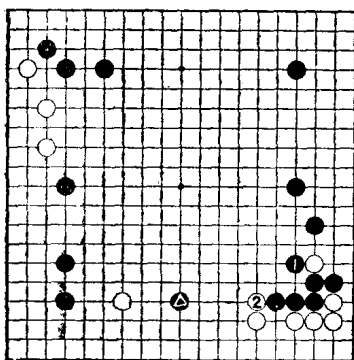
3图 对于黑1，白2如果想扳起反击的话，是无理取闹，这样，被黑3位冲后白形崩溃。



4图

4图 黑1如果先冲，然后再返回3位压如何。自4位长时，黑继续在a位压。看来似乎与正解图大同小异，但黑1与白2的交换是画蛇添足，这个交换黑棋大损，至少损失了一个劫材。

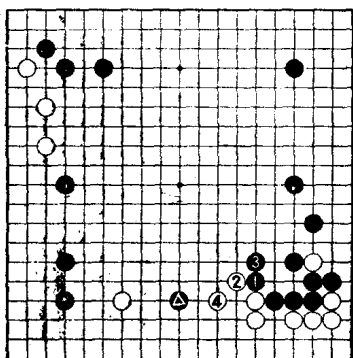
按常规的定式走，此场合是恶手



5图—A图

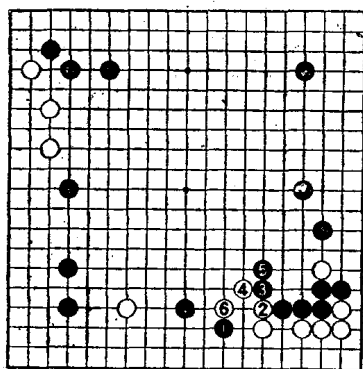
5图 黑于1位虎本是定式，但因为此时黑已有了△位的子，再这样下就犯了错误。即使按定式走，也要根据周围棋子的不同位置来走，若不加以区别，就会走出坏棋来。

此时白2位挺，黑就难办了。



6图

6图 黑棋此时继续于1位挡时，白2至4构成好形，黑△一子因为距离白右边强子太近而成为弱棋。

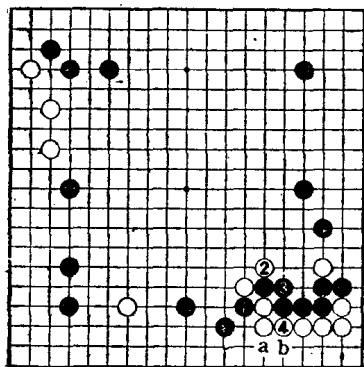


7图—C图

7图 黑若在1位拦，恰好凑白2挺出构成好形，黑3扳，5长时，白虎在6位棋形紧凑。

白子顺畅出头，黑1之子反而变弱，几乎一无所获。

看来2位是双方必争的要点。



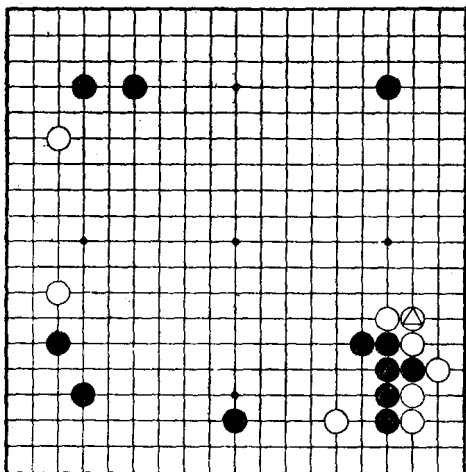
8图

8图 前图中的黑5如果改在本图1位切断的话，先被白2打吃，黑相当难受，黑3位粘后成为愚形。然后白4贴紧粘住，黑七个子有撞气之感。

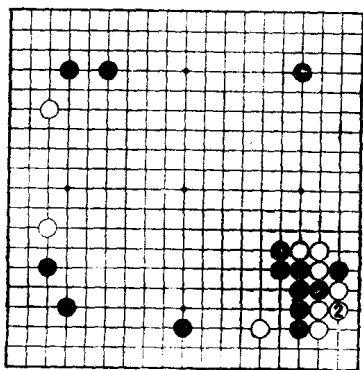
再有黑3若不粘而改在4位冲时，待白a、黑b时，白于3位空提一子，白棋也很充分。

## 2 当高手迷惑你时

2号的问题 当高手来迷惑你的时候



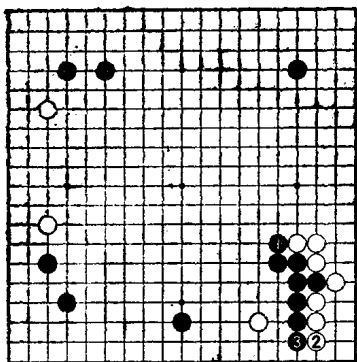
问题图



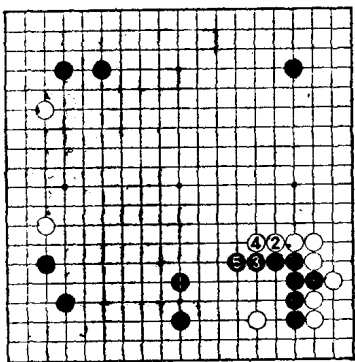
C图

问题图 黑先。

高水平的棋手常常喜欢在右下角走成粘的棋形，你不会因此变化而感到迷惑吧，应该走哪里呢？



A 图



B 图

### 《棋风的占卜》

—— 2号出生的人

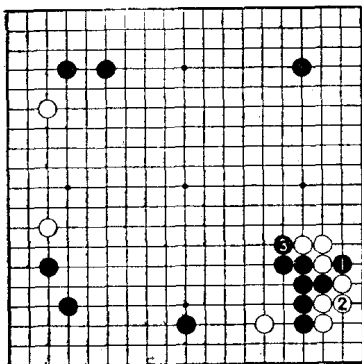
岩田达明九段

于1925年1月2日出生，作为中部地区围棋的领导人，他具有十分干练的实力，而且颇有绅士风度。

2号生日的人士还有工藤纪夫九段和“眠狂四郎”酒井猛九段。

您是否也具有绅士一样的面孔和果敢的棋风呢？

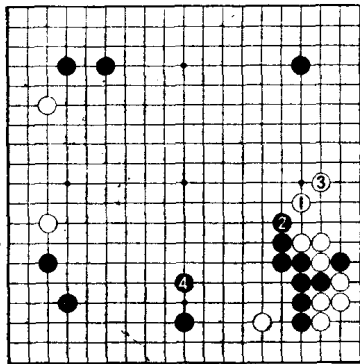
一看这种棋形，就应该马上先断一手



正解图一C图

### 正解图一C图

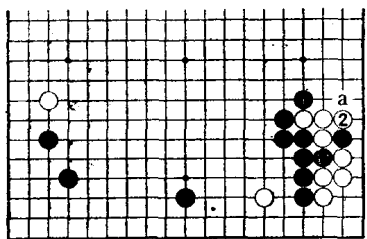
黑1于这一侧先断一手，然后再在3位拐是完好的次序。这样，当黑1断时，白非在2位粘不可。由于黑1的作用，使黑3的效果倍增。



1图

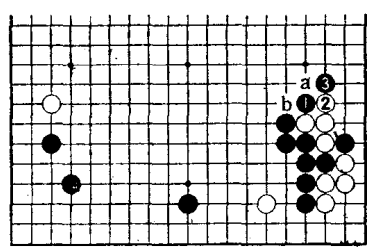
1图 黑棋的得意之处是，白此时不能脱先，当白1应时，黑2又是先手，待白3后，黑回到4位的好点。

黑棋形状奔放，所占的点均为要点。



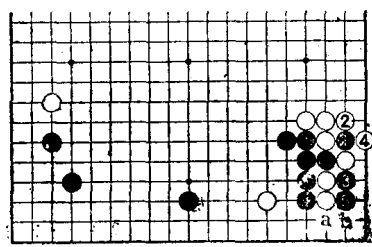
2图

2图 如果前图中的白1脱先，黑立即在1位扳下，白不得不应在2位或a位。这样一来，黑1的效果非常生动，可以转向其他的好点。



3图

3图 对于黑1扳，白2如果顽抗的话，恰好凑黑3连扳，白棋技穷。以后即使白有a位的叫吃，但只是徒使黑形增厚，有损无益。

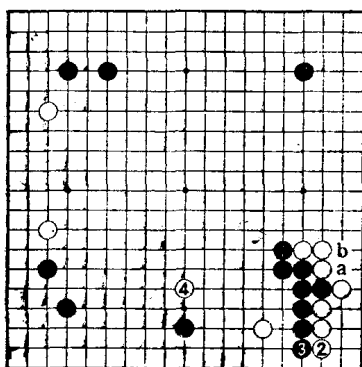


4图

4图 返回正解图中，黑1断时，如果白2位打吃，则黑3从里侧叫吃而可以得白二子，黑棋也收获不少。以后白若a位长时，黑于b位挡平安无事。

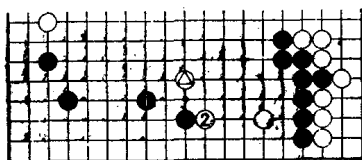


若不能及时抓住白方的弱点,则悔之晚矣



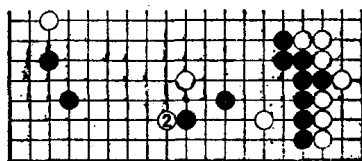
5图—A图

5图 如果黑棋单在1位拐,则白方马上于2位立,这正是白所希望的。黑3再挡时,因为以后黑a位断时白可走b位打吃,白没有损失,所以白放心大胆地转向4位镇,正合棋理。



6图

6图 黑对于白⊗一子很难应付。通常是走黑1小飞,但白2靠下即可腾挪。



7图

7图 如果黑1往这方面小飞的话,白2的靠将会影响到左边的黑棋。