



初级中学课本

# 中国历史

ZHONGGUO LISHI

第一册

人民教育出版社



初级中学课本

# 中国历史

第一册

编者 陈光中 臧嵘

历史地图编绘者 王剑英

审订者 邱汉生

\*

人民教育出版社出版

北京出版社重印

北京市新华书店发行

北京印刷二厂印刷

\*

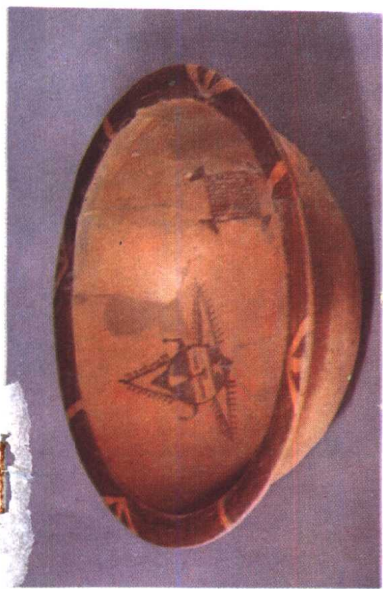
1981年11月第1版 1984年6月第3次印刷

书号：K7012·0330 定价：0.30元

## 说 明

这册初级中学课本《中国历史》第一册，是在全日制十年制学校课本《中国历史》第一册(试用本)的基础上修订而成的。当时，参加第一册试用本编写工作的，还有孙伯祥、吴雁南等同志，对他们的辛勤劳动，在此表示感谢。

1957.2/67



半坡人面网纹盆

表

将书还回



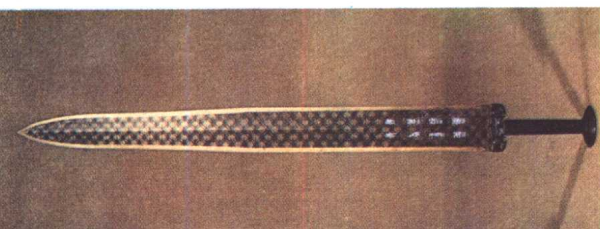
商四羊方尊



北京人遗址

33453

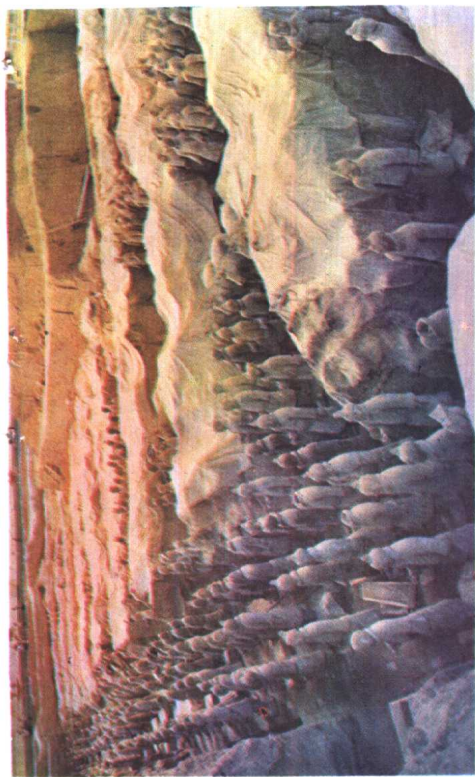
曲阜孔庙  
大成殿



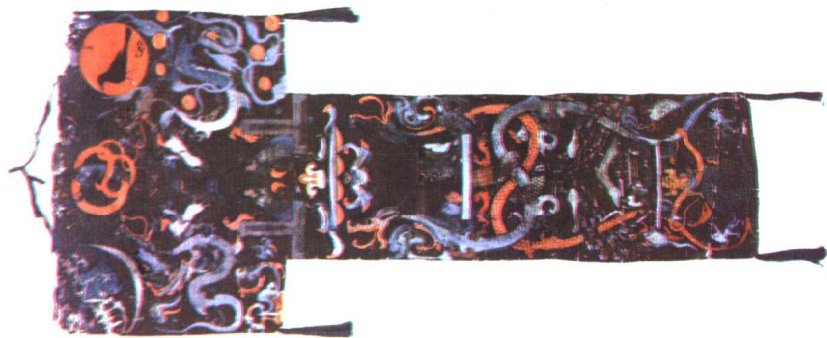
越王勾践剑



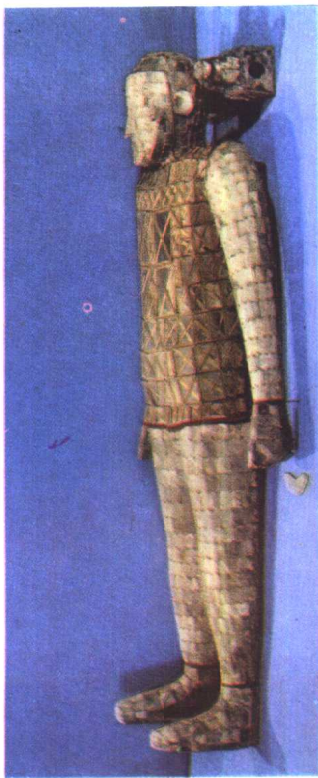
随县出土的战国编钟



秦始皇陵出土的武士俑



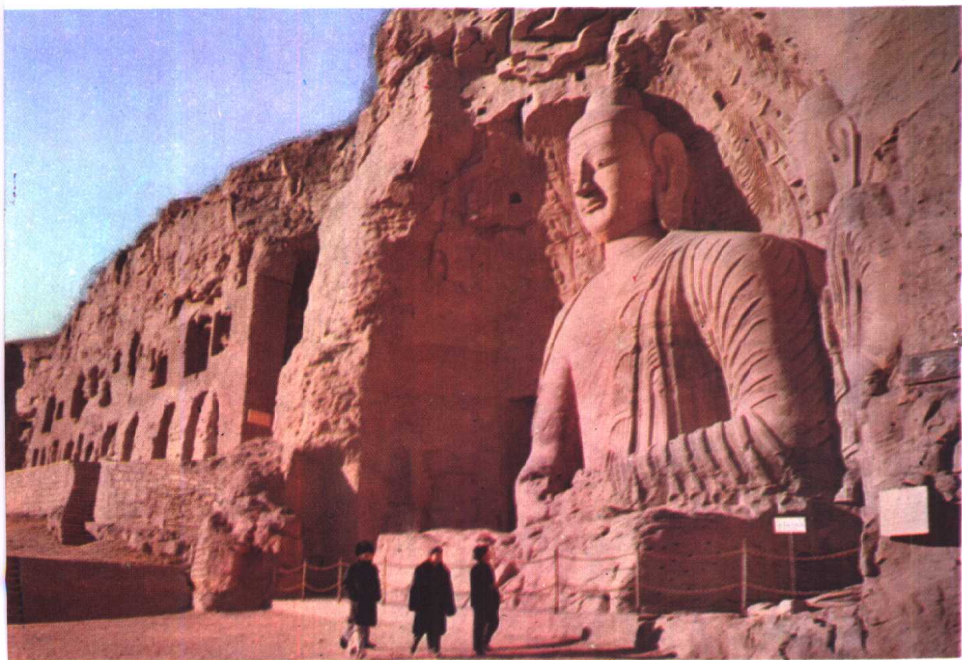
马王堆汉墓出土的帛画



金缕玉衣



洛神赋图（部分）



云冈石窟第二十窟大佛

# 目 录

## 第一编 原始社会

- 第一章 我国境内的原始人群 .....1
- 第二章 氏族公社 .....5

## 第二编 奴隶社会

- 第一章 奴隶社会的形成和发展——夏、商 .....16
- 第二章 强盛的奴隶制国家——西周 .....23
- 第三章 奴隶社会的瓦解——春秋 .....29
  - 第一节 春秋时期奴隶社会的逐步瓦解 .....29
  - 第二节 春秋时期的文化 .....34

## 第三编 封建社会

### 封建社会的形成和初步发展—— 战国、秦、汉

- 第一章 封建社会的形成时期——战国 .....39
  - 第一节 商鞅变法和封建制度的确立 .....39
  - 第二节 战国时期社会经济的发展 .....43
  - 第三节 战国时期的文化 .....45
- 第二章 秦的统一和秦末农民战争 .....53
  - 第一节 统一的多民族的中央集权的封建国家——秦 .....53
  - 第二节 陈胜、吴广发动的秦末农民战争 .....60
- 第三章 强盛的西汉 .....66
  - 第一节 西汉社会经济的发展 .....66



第二节	西汉中央集权政治的巩固	71
第三节	西汉同匈奴、西域的关系	74
第四节	王莽改制和绿林、赤眉起义	79
<b>第四章</b>	<b>东汉的统治和黄巾大起义</b>	<b>84</b>
第一节	东汉的政治和经济	84
第二节	东汉时期的边地各族	86
第三节	东汉末年黄巾大起义	90
<b>第五章</b>	<b>秦汉时期的文化</b>	<b>94</b>
<b>封建国家的分裂和民族大融合——</b>		
<b>三国、两晋、南北朝</b>		
<b>第一章</b>	<b>三国和两晋</b>	<b>102</b>
第一节	三国鼎立	102
第二节	西晋的短期统一和南北对峙局面的形成	109
<b>第二章</b>	<b>南朝和北朝</b>	<b>116</b>
第一节	南朝社会经济的发展	116
第二节	北朝黄河流域的各族大融合	119
<b>第三章</b>	<b>三国两晋南北朝时期的文化</b>	<b>124</b>
	中国历史纪年表(夏到隋统一)	131
	中国历史大事年表(古代部分上)	132

## 第一编 原始社会

### 第一章 我国境内的原始人群

我们伟大的祖国是人类文明的发源地之一。从远古时代起，中华民族的祖先，就劳动、斗争、生活在祖国的辽阔土地上。我国科学工作者在不少地方发现了属于猿人<sup>①</sup>阶段的原始人类的化石和遗物。在云南发现的元谋人，距今约一百七十万年，是我们已知的祖国境内最早的人类。在陕西出土了距今约八十万年的蓝田人。北京周口店的北京人遗址闻名世界，在那里陆续发现了原始人类的遗骨、使用的工具、用火的痕迹，以及大批哺乳动物的化石。大量的考古材料把原始人类的生活情况，基本上记录下来。有了人，就开始有了人类历史。祖国境内原始人群的活动，就是祖国历史的第一页。

北京人 大约四、五十万年以前，在北京西南周口店龙骨山的山洞里，居住着原始人类。我们把他们

---

① 猿人，这些人的体质已具备人的性质，又保留某些猿的特征，所以叫作猿人。

叫作北京人。北京人的模样与现代人不完全一样。他们的前额低平，眼眶上有两个互相连接的粗大眉骨，象房檐一样遮着双眼。他们的颧(quán 权)骨很高，鼻子宽扁，嘴巴向前伸着。他们的脑壳比现代人厚，脑量比现代人小。他们的头部，还残留着某些猿类的特征。北京人的双手和上肢同现代人相似。他们的下肢虽然有点弯曲，但是已经能够直立行走。从北京人体质的发展中可以看出，他们的双手和上肢发展最快，这是他们用手劳动的结果。由于用手劳动，下肢担负行走的任务，也得到了

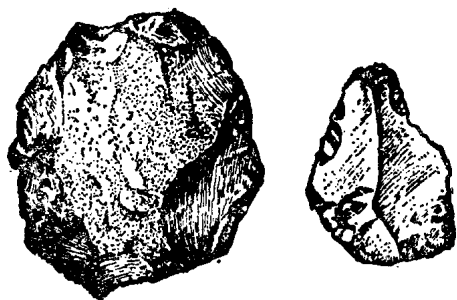


北京人头部复原像

发展。直立行走和用手劳动，引起和促进了头脑的变化。北京人体质的发展，证明在从猿到人的转变中，劳动起了决定的作用。

北京人已经能够制造和使用简单的劳动工具。他们把石头砸打成粗糙的石器。使用这种打制石器的时代，叫作旧石器时代。他们还把树枝砍削成木棒。他们用石器和木棒采集植物的根、茎、种子、果实，猎取动

物,作为食物。任何动物都不会制造工具,能够制造工具是人和动物的根本区别。



北京人制造的石器

北京人已经能够使用天然火。他们从自然界发生的野火中捡回火种,小心保存起来,使它常年不灭。有了火,就能吃到烧熟的食物,缩短消化的过程,促进体质的发展。有了火,就能照明防寒,吓跑猛兽。人类使用火,就增强了征服自然的能力。

**北京人的群居生活** 北京人生活的时代,周口店一带气候温暖而湿润。那时候,成群的野马、梅花鹿和羚(líng铃)羊在草原上奔驰。犀(xī希)牛和象也常常到那里寻找食物。熊、狼和豹等猛兽在山上和洞穴里活动。剑齿虎在茂密的森林里徘徊。凶猛的野兽严重地威胁着北京人的安全。

北京人的工具太简陋,很难获得必要的食物。在这种情况下,只靠单个人的力量,无法生活下去。为了

生存,北京人往往几十人在一起,过着群居的生活。他们共同劳动,共同享用劳动得来的食物。我们把这种人群叫作原始人群。原始人群就是早期的人类社会。

在长期的共同劳动中,人们之间已经到了有些什么非说不可的地步,于是语言产生了。北京人已经能用简单的语言,夹杂手势,来表达感情,交流思想。

北京人的生活是极其艰苦的。他们的寿命一般都不长,不少人活到十几岁就死了。艰苦的生活,锻炼着祖国大地上早期的人类。他们经过长期的劳动和斗争,克服了重重困难,顽强地改造自然,也改造自己的体质,推动着社会向前发展。

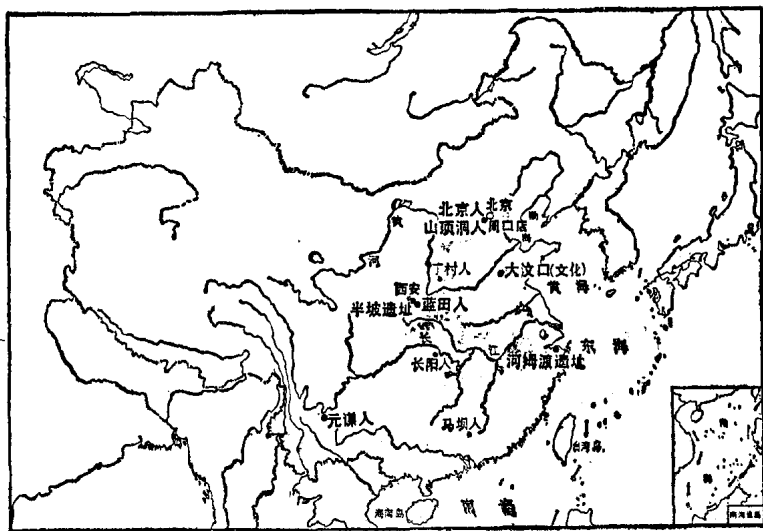
#### 习 题

1. 我国境内的原始人类化石,在云南发现的\_\_\_\_\_,距今约一百七十万年;在陕西发现的\_\_\_\_\_,距今约八十万年;在北京周口店发现的\_\_\_\_\_,距今约四、五十万年。

2. 北京人为什么要过群居生活? 情况怎样?

## 第二章 氏族公社

**山顶洞人** 北京人以后，在几十万年漫长的岁月里，我们的祖先与自然界进行艰苦的斗争，缓慢地进步着。珠江流域、长江流域、黄河流域，许多地方都留下他们的生活遗迹<sup>①</sup>。到了约一万八千年以前，在北京周口店龙骨山的山顶洞穴里，又生活着一种原始人类，我们



原始社会遗址图

① 珠江流域有广东的马坝人，长江流域有湖北的长阳人，黄河流域有山西襄汾的丁村人。他们生活在北京人之后，山顶洞人之前。

称他们为山顶洞人。山顶洞人的模样，基本上同现代人一样了。

山顶洞人的劳动工具有了显著的改进，已经开始采取磨制和钻孔技术制造石器、骨器。他们会制造骨针，把兽皮缝成衣服。他们把钻了孔的砾石、兽骨、鱼骨和海蚶壳串起来，挂在脖子上做装饰品。



山顶洞人头部复原像

山顶洞人除了采集植物和猎取动物，还捕鱼捞蚌，扩大食物范围。他们已经懂得人工取火。掌握了取火的技术，可以慢慢散居各地，活动范围扩大了。

传说我国很远的古代，燧(suì)人氏钻燧<sup>①</sup>取火，把生的烤熟吃，人们便选他当首领。这个传说反映了我们祖先人工取火的情况。

山顶洞人按血统关系组成比较固定的集团，过着氏族公社的社会生活。同一氏族的成员都是亲属，他们是由共同的祖先繁衍下来的。一个氏族一般只有几十人。氏族成员依靠集体的力量向大自然作斗争。人

---

① 燧，燧石。

类社会就这样从原始人群时期进入了氏族公社时期。

氏族公社分母系氏族公社和父系氏族公社两个阶段。

**半坡氏族和河姆渡氏族——母系氏族公社的繁荣阶段** 上万年过去了，祖国境内的氏族逐渐繁荣起来。东北到黑龙江，西北到新疆，西南到云南和西藏，东南到台湾，先后出现了各民族祖先的氏族。半坡氏族遗址<sup>①</sup>和河姆(mǔ母)渡氏族遗址<sup>②</sup>，为我们提供了母系氏族公社繁荣阶段的生动图景。

半坡氏族的人们已经普遍使用磨制的石器。他们挑选出一些石头，打成刀、凿、斧、铲等一定形状，再磨得光滑、锋利。磨制的石器比打制的石器进步多了。使用这种磨制石器的时代，叫作新石器时代。他们还把骨、角加工制造成针、锥、鱼钩、鱼叉等。他们在一些工具上钻了孔，以便装柄和穿绳。他们使用弓箭，射击远处的鸟兽。箭头是石制的或者是骨制的。弓箭的发明是生产工具的一项重大改进。

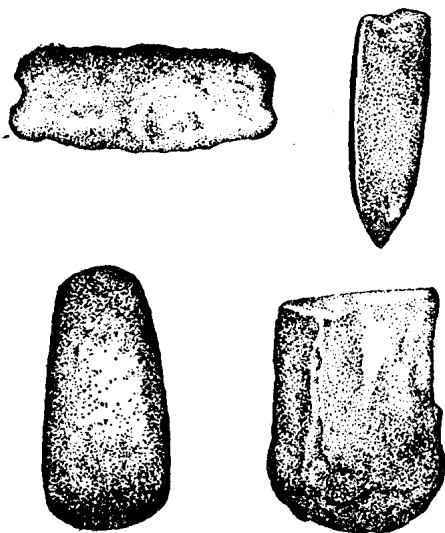
那时候，人们从长期采集植物的过程中，不止一次

---

① 1952年，在陕西西安半坡村发现了一处距今约六、七千年以前的氏族村落遗址。我们称它为半坡氏族遗址。它反映了黄河流域氏族公社的情况。

② 1973年，在浙江余姚河姆渡村发现了一处约七千年以前的氏族遗址。我们称它为河姆渡遗址。它是长江流域氏族公社的一个典型。





半坡氏族的磨制石器：刀、耜、斧、铲

地看到种子落在地上又重新长出植物来的现象，逐渐学会了种植作物。原始农业开始了。到半坡氏族时，原始农业已经有了发展。人们用火烧荒，用石铲和木锄松土整地，用尖木棒点种，用石刀或陶刀收割。种植的粮食作物是粟（sù）<sup>①</sup>。我国是世界上最早培植粟的国家。半坡氏族的人们还种植蔬菜。他们还种麻，用麻纺线织布。

原始社会的人们捉到的动物有时候吃不完，暂时留着，慢慢地学会了驯养动物。原始畜牧业开始了。半

---

① 粟，谷子，去皮后叫小米。