

中国古代名瓷鉴赏大系 ■ 中国古代名瓷鉴赏大系 ■ 中国古代名瓷鉴赏大系

裴光辉 著

中国古代

名瓷鉴赏大系

# 龙泉青瓷

福建  
美术  
出版社



裴光辉 著

福建美术出版社

# 龙泉青瓷



**图书在版编目(CIP)数据**

龙泉青瓷 / 裴光辉主编. — 福州: 福建美术出版社,  
2002.10

(中国古代名瓷鉴赏大系)

ISBN 7-5393-1201-7

I. 龙... II. 裴... III. 龙泉窑 — 青瓷 (考古) — 鉴赏  
IV. K876.34

中国版本图书馆CIP数据核字(2002)第076838号

**中国古代名瓷鉴赏大系**

**龙泉青瓷**

裴光辉 著

福建美术出版社出版发行

(福州东水路76号)

福州彩虹制版印刷有限公司制版印刷

开本: 889 × 1194 1/32 印张: 2.5

2002年12月第1版 2002年12月第1次印刷

印数: 0001-5000

ISBN 7-5393-1201-7/J.1178

定价: 29.80元

# 序

如果说要寻找一种最能体现一个民族文明史的物质载体，那么就非陶瓷莫属了——华夏民族犹然。

描写一种文明的内涵及其高度，可以有不同的视角和标尺，但总离不了“技术”(广义)和“艺术”(广义)这两个层面。任何一种文明都必然蕴含这两个层面的内容，否则即不能成其为“文明”。源远流长的中国古陶瓷自始至终都是技术与艺术的接合与交融。可以说，不懂得中国古陶瓷就不懂得中华文明。

瓷器是华夏民族的一个伟大创造。这一创造在西方也是“惊天地，泣鬼神”的——这种东西始到西人那里，竟被认为是一种天然玉石雕琢出来的器物，他们没有想到除了上帝能用泥土捏成亚当与夏娃，谁还能用泥巴烧成另外一种人世间从未有过的物质！但摆在面前的事实告诉他们这决不是造物主之功而确是人类智慧的结晶。但在坚船利炮撞开所谓“四大发明”的原创国的国门后，“中国瓷器”，却仍然是华夏民族足以傲视西方的“第五大发明”！

中国古陶瓷的收藏热、研究热方兴未艾，但目前坊间能看到的具有独立思考和新知新见的中国古陶瓷著述为数不多，有关中国古陶瓷的系列丛书也为数尚少，且多视角陈旧：或以朝代为线，或以窑口为线。前者以历代政权更替为线，人为割断了中国古陶瓷自身的发展历史，在阅读上也难免支离感；后者以地域窑口为线索往往缺乏对同一古陶瓷品种在不同产地的横向考察。因此决定以历代古瓷品种(名品)为线索和单元，出版一套“中国古代名瓷大系”，这将是一个展示和研究中国古陶瓷的新视角，恰当与否尚望海内外博雅指点。是为序。

裴光辉

2002年5月1日于泉州亦玩村

# 目录



## 序

- 一、龙泉窑是中国烧瓷时间最长的历史名窑 1
- 二、龙泉青瓷的分期、各期特征和艺术成就 7
- 三、龙泉青瓷特征 65
  - 1. 胎釉特征 65
  - 2. 底足特征 68



## 龙泉青瓷

### 一、龙泉窑是中国烧瓷时间最长的历史名窑

龙泉窑是中国古陶瓷史上历时最长久的一个青瓷名窑。从南朝晚期创烧到清代康熙后期熄火，烧瓷时间大约有一千一百年之久。康熙以后尚余烟袅袅，直至近代才彻底断烧。

一般都认为康熙朝是龙泉烧瓷的下限，最晚一件有纪年款的龙泉瓷器是康熙壬辰款青釉刻花罐盖。这一说法沿袭已久，如《龙泉窑与龙泉窑系诸窑》一文说：“故宫博物院藏品中有带康熙五十一年铭文的龙泉窑标本。（裴按：即“康熙壬辰岁振民武记”款青瓷刻花罐盖。）这可以做为龙泉窑的



图1 龙泉窑青瓷五管瓶（北宋）  
高25.7厘米 龙泉青瓷博物馆藏



下限资料，此后看不到清代龙泉瓷的产品。”事实上故宫博物院还收藏有从乾隆到光绪纪年款龙泉青瓷五件(都是龙泉窑所烧，不是景德镇仿造)。经文物调查，明代晚期，龙泉境内尚有窑址一百六十余处，清代仍有七十余处。上述故宫所藏从康熙到

光绪的六件纪年款龙泉青瓷，过去一直被称为“乍浦龙泉”，认为是浙江平湖乍浦仿烧龙泉窑的产品。1980年代在龙泉查田镇孙坑村找到了生产这些“身份不明”的青瓷。廓清了所谓“乍浦龙泉”实为清代龙泉本窑产品。这有力地说明了龙泉窑在整个清代都未曾彻底断烧。



图2

龙泉窑青瓷五管瓶 (北宋)

高30.6厘米

龙泉青瓷博物馆藏

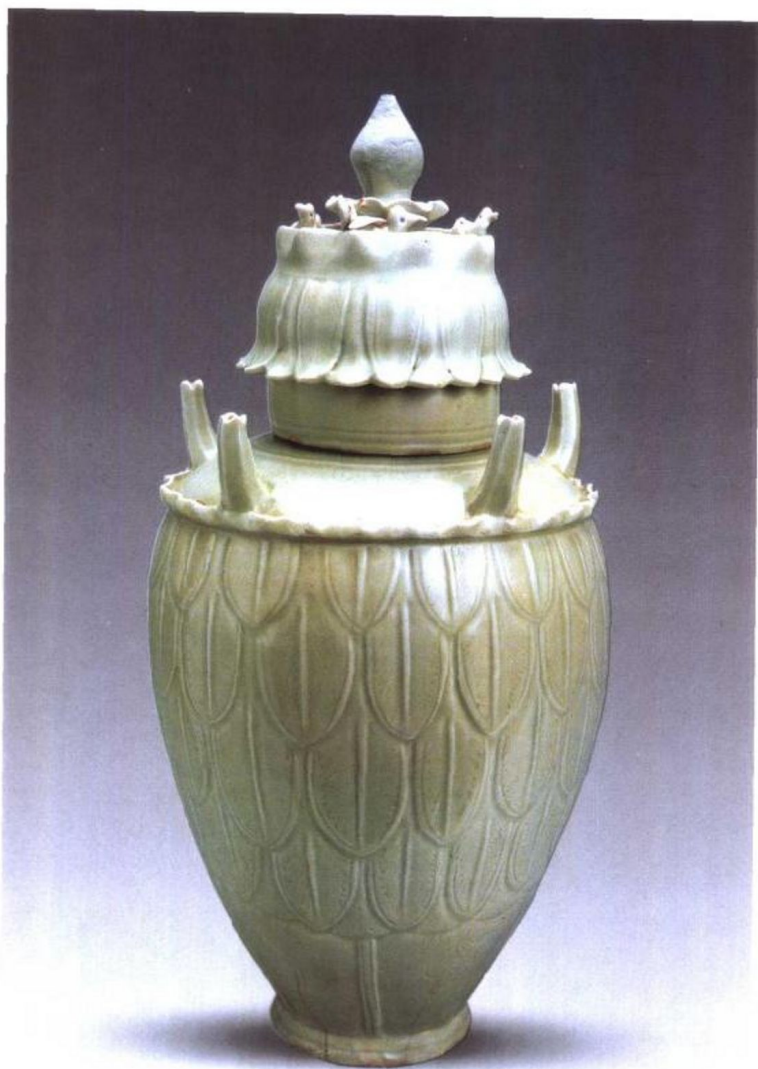


图3 龙泉窑青瓷五管瓶（北宋）高42厘米 龙泉青瓷博物馆藏

覆莲宝珠顶盖，斜折肩，弧腹下收，外撇圈足，肩部饰六棱弯管六支，盖上加塑禽鸟，刻划重瓣覆莲，肩部划花，腹部刻划重瓣覆莲纹，胫部饰直弦纹、划花。通体施青釉，釉水匀净，釉色青绿。





按笔者私见，不仅龙泉烧瓷的下限不晚于康熙，而且它的上限，即始烧时间也早于通常所说的五代北宋。

《中国陶瓷》等一些古陶瓷著作都认为龙泉窑创烧于北宋。笔者则认为其上限起马应再早三百年，即创烧于南朝晚期。这一看法的主要依据是考古报告。也许有人会认为这一推断未免



图4 龙泉窑青瓷盖瓶（北宋）高30.6厘米 龙泉青瓷博物馆藏



太早，但还有更早的推断，如朱伯谦先生认为“龙泉窑开创于西晋，结束于清代，连续生产时间长达一千五百年。”（朱伯谦《龙泉窑青瓷概述》）1959年文物工作者对浙江丽水县吕步坑南朝晚期窑址进行局部发掘，出土碗、钵等草创期“处器”，有力地证明了南朝晚期是龙泉青瓷的始烧期。



图5 龙泉窑青瓷盖瓶（北宋）高31.8厘米 龙泉青瓷博物馆藏



图6 龙泉窑青瓷五管瓶（北宋）高34厘米 龙泉青瓷博物馆藏



## 二、龙泉青瓷的分期、各期特征和艺术成就

关于龙泉青瓷的分期，古陶瓷研究者看法颇不一致。大致有这样几种分期：

冯先铭：创烧于北宋，南宋为极盛时期，元代有较大发展，明代中期以后走向衰落，清代康熙以后断烧。烧瓷有六七百年历史。

邓白：五代、北宋为初创阶段；南宋为成熟阶段；元、明以后为衰落阶段。从五代起至明代晚期，有七百年左右历史。

朱伯谦：南朝至北宋时期属于开创阶段，南宋前期是龙泉瓷

业迅速发展时期，南宋后期至元代是它的鼎盛时期，明代逐渐衰落，至清代终于陷入绝境而停烧。（按：在《龙泉窑青瓷概述》中，朱伯谦先生又将龙泉的始创修订为西晋。该文说：“龙泉瓷开创于西晋，结束于清代，连续生产时间长达一千五百年，是中国所有瓷窑中生产年代最长的一个窑。”）



图7 龙泉窑青瓷长颈双系瓶（北宋）  
高26.3厘米 龙泉青瓷博物馆藏

外折口，短直颈，圆肩，长弧腹下收，内卧圈足。整器以刻花加篾划为装饰，肩部饰垂瓣覆莲纹，腹饰缠枝花，颈部饰重瓣仰莲纹。通体施表釉，釉水匀净清澈。

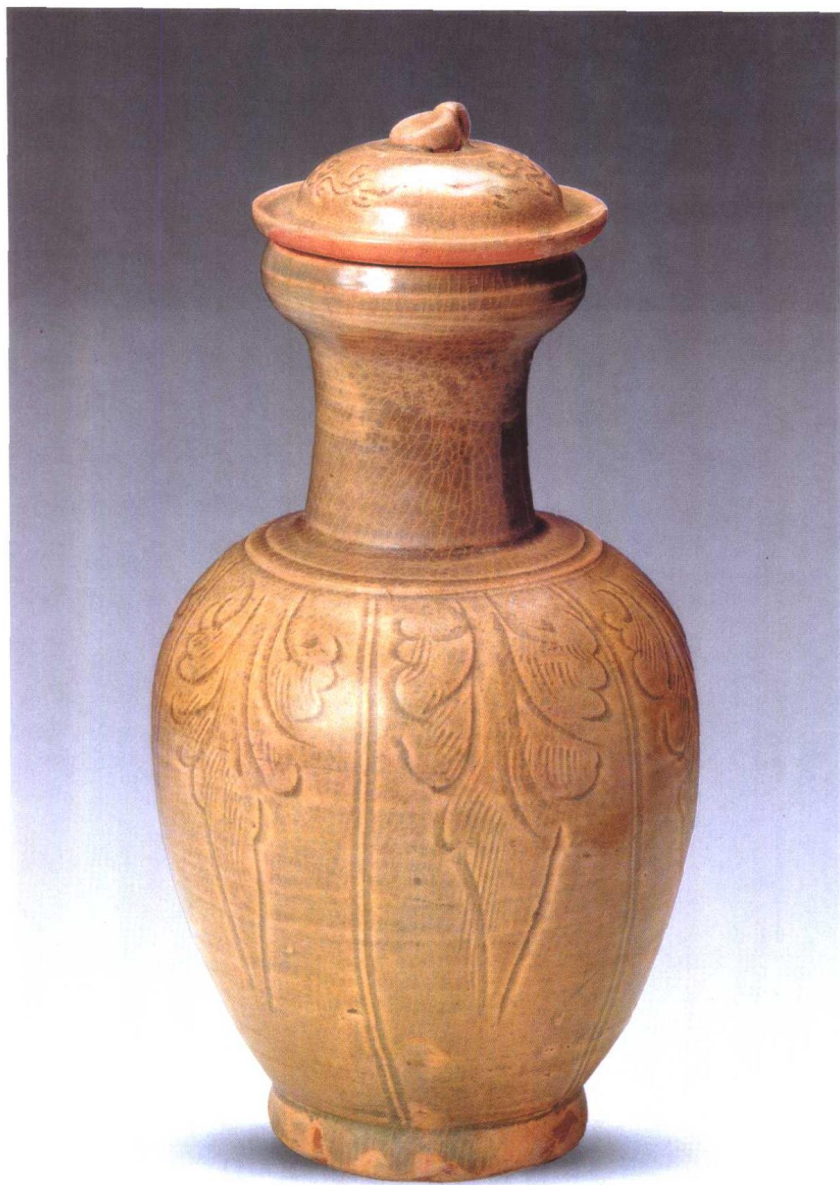


图8 龙泉窑青瓷刻花盖瓶（北宋）高26.1厘米 庆元县文管会藏

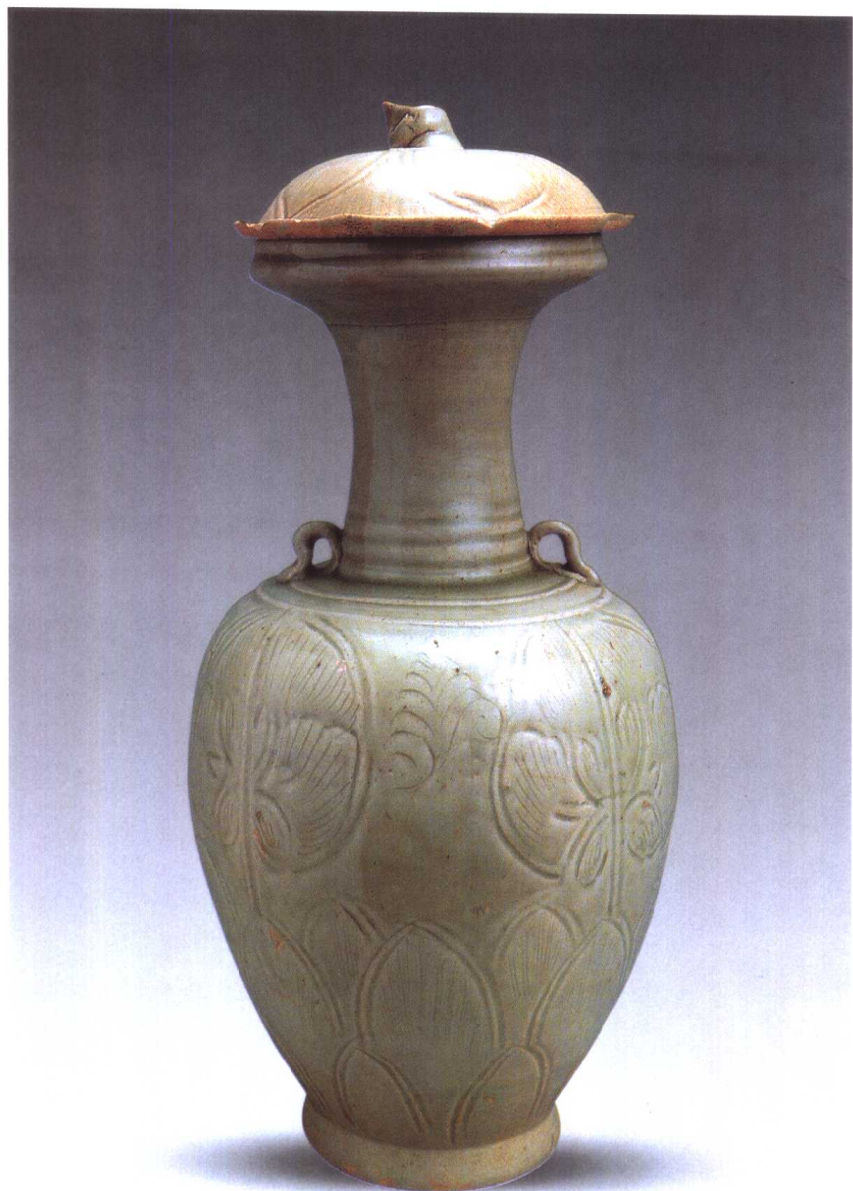


图9 龙泉窑青瓷刻花盖瓶（北宋）高36.5厘米 龙泉青瓷博物馆藏



钟琦《龙泉青瓷的收藏与鉴赏》一文更将古代龙泉青瓷细分为七期：第一期，五代之前时期；第二期，五代至北宋早期；第三期，北宋中晚期；第四期，北宋末至南宋中期；第五期，南宋中晚期至元中期；第六期，元中期至明中期；第七期，明中期至清末。

上述诸种分期，或根据遗址发掘，或根据文献（如根据“化治以后，质粗色恶”，将成化弘治作为龙泉青瓷转衰的分界线），或根据出土、传世品的特征，或侧重一点兼及其他综合考察来确定龙泉窑分期。



图10 龙泉窑青瓷蟠龙瓶（南宋）高26.4厘米 龙泉青瓷博物馆藏



笔者此处分期主要是侧重龙泉青瓷器物本身的特征。因为从北宋开始到南宋、元、明、清，历朝均有带纪年款或特定时代标志（如元代的八思巴文等）的龙泉青瓷存世，这为我们考察龙泉青瓷的历史提供了最直接最方便最可信的实物资料，这一点也是其它历史名窑所难以俱备的。



图 11 龙泉窑青瓷琮式瓶 南宋  
高 26.7 厘米 浙江省博物馆藏

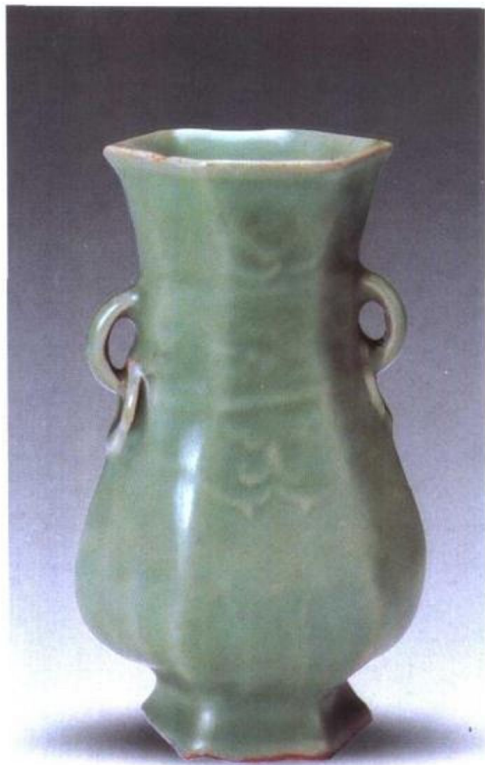


图 12 龙泉窑青瓷环耳六楞瓶 南宋  
高 13.5 厘米 丽水市博物馆藏





笔者认为，龙泉青瓷可分这样几期：一、仿越创烧期（南朝晚期至五代）；二、仿瓯期（北宋早期）；三、仿婺期（北宋中晚期）；四、成熟期（自成风格期，南宋前期）；五、鼎盛期（南宋后期）；六、维续期（元）；七、衰落期（明至清末）。

第一期、仿越创烧期（南朝晚期至五代）

浙江是中国瓷器的发源地和青瓷的重要产区。南朝至唐五代时期，浙江瓷业空前发展，越窑已形成一個庞大的窑系，影响力继续向周边渗透扩展。地处浙江南部的婺州窑和瓯江下游的瓯窑也有长足发展。位于浙江北部的德清窑则以生产黑釉瓷而闻名。这些历史名窑对位于浙南偏僻山区、处于创烧阶段的龙泉青瓷有着直接的影响。



图 13 龙泉窑青瓷贯耳瓶  
（南宋）高 17.6 厘米  
龙泉青瓷博物馆藏