

博物

口袋图鉴

4

中国国家地理博物
CHINESE NATIONAL GEOGRAPHY 丛书

身边的

植 物



刺楸
红纸扇



龙吐珠



肖黄庐



走近大自然

探索生物奥秘

想象生命多样性

邢福武 主编

中国林业出版社

走近自然

身边的 植物

邢福武 主编

Q94-49
X604

中国国家地理 博物 丛书
CHINESE NATIONAL GEOGRAPHY 丛书

中国林业出版社



策 划：温 晋 李 惟 王蓓蓓 徐 健

责任编辑：李 敏

主 编：邢福武

副 主 编：陈红锋 秦新生 韦 强

编 委：(按姓氏笔画为序)

韦 强 张永夏 严岳鸿

邢福武 陈红锋 秦新生

摄 影：邢福武 韦 强 李泽贤(提供荔枝照片)

图书在版编目(CIP)数据

身边的植物 / 邢福武主编. - 北京：中国林业出版社，
2005.1 (走近自然)

ISBN 7-5038-3551-6

I. 身… II. 邢… III. 植物—普及读物 IV.Q94-49

中国版本图书馆 CIP 数据核字 (2003) 第 086428 号

出 版：中国林业出版社(100009 北京西城区刘海胡同7号)

E-mail：cfphz@public.bta.net.cn 电话：66180373

发 行：新华书店北京发行所

印 刷：深圳中华商务安全印务有限公司

制 版：北京美光制版有限公司

版 次：2005年5月第1版

印 次：2006年9月第2次

开 本：115mm × 148mm

印 张：5

字 数：236千字

定 价：29.00元

Preface

前言

植物世界是个非常博大的世界。自渺无人烟的荒漠到碧波荡漾的大海，从万里冰封的两极到炽热无比的火山口，处处都有植物在繁衍生息。现知的全世界140万种生物中高等植物约有30万种；中国的高等植物超过3万种，是世界上植物种类最多的国家之一。

植物世界是个妙趣横生的世界。在多姿多彩的植物中，有的根深叶茂，有的身微体小；有的长命万年，有的须臾一生；有的植物之间互利共生，相依为命，如地衣，它是真菌和藻类植物的共生体，藻类为真菌提供有机养分，真菌为藻类吸收水分和无机养料；有的损人利己，杀人眨眼，如一些寄生植物和热带雨林中的绞杀植物。有的生活在森林中潮湿的水边，专门以捕捉飞来飞去的昆虫为食物，如猪笼草、捕蝇草等；红树林植物生活在海边，为了防止海水对自己“孩子”的侵蚀，也学天下母亲一样“十月怀胎”。

本书介绍您身边近300种常见植物，带您走进形形色色的植物世界，去探索植物世界无穷的奥秘。

编者

2005年1月



目录

Contents



前言

植物基本知识 001

蕨类植物 007

裸子植物 011

被子植物 024

附录 300

中文名称索引 301

拉丁学名索引 304

中国部分城市市花 310

世界部分国家国花(国树) 313

植物

基本知识

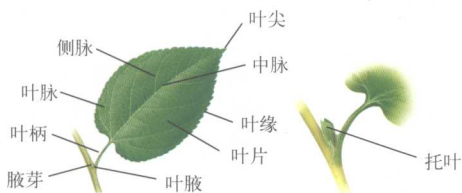
神奇的植物世界，种类繁多，形态各异，习性不同，有的高耸入云，有的小若微尘，有的红若玛瑙，有的绿似碧玉，有的轻若鸿毛……

也许有的人会感到迷惑，如此形形色色的植物世界是怎样形成的呢？这就是植物的适应性，是植物长期在某种环境条件下生存，它们的内部结构和生理功能就会发生一系列的变化结果。植物之所以要适应不同的生活环境，是由于众多的植物生活在同一空间中，可利用的空间和资源有限，为争取足够的养分和资源，有些植物便生活在一些比较特别的、别的植物无法生存的小环境中，长此以往，便形成了特有的生活方式和形态外貌。

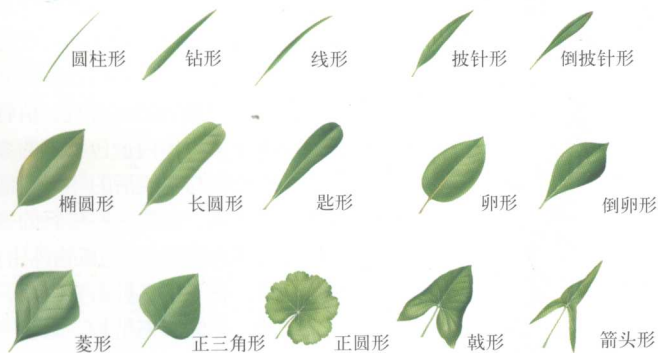
适应的结果形成植物的多样性，植物种类的多样性取决于植物体内遗传物质的多样化，多种多样的植物与其生活的环境之间又形成多种多样的关系，正是这些植物的多样性形成我们多姿多彩的自然界。植物体由根、茎、叶、花、果、种子等多种器官组成，其中叶的形态结构、花的形态结构、果实类型是区别植物的重要依据，具体如图。

叶的形态

结构



叶形



复叶



叶序



交互对生



二列对生



二列互生



螺旋状互生



轮生

叶缘



全缘



牙齿状



锯齿



浅裂状



羽状半裂



掌状裂



波状

叶基



楔形



急尖



圆形



截形



心形



偏斜



抱茎



截形



箭头形



盾状



茎穿叶

叶尖



急尖



渐尖



短尖



钝的



圆形



截形



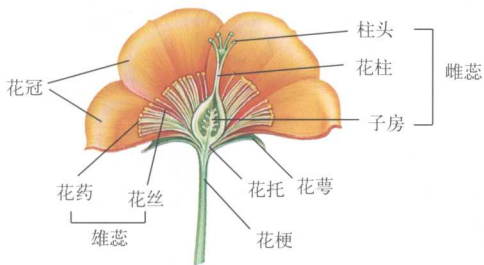
微缺



倒心形

花的形态

结构



花形



星形



碟形



杯状



钟状



管状



坛状



漏斗状



喇叭状



高脚碟状



二唇形

朝向



直立



悬垂



下垂

花序



单朵顶生



单朵腋生



多朵腋生



总状花序



穗状花序



柔荑花序



伞形花序



复伞形花序



圆锥花序



二歧聚伞花序



单歧聚伞花序



头状花序



伞房花序

果的形态



蒴果



蓇葖果



荚果



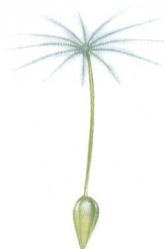
分果



核果



浆果



瘦果



坚果



翅果



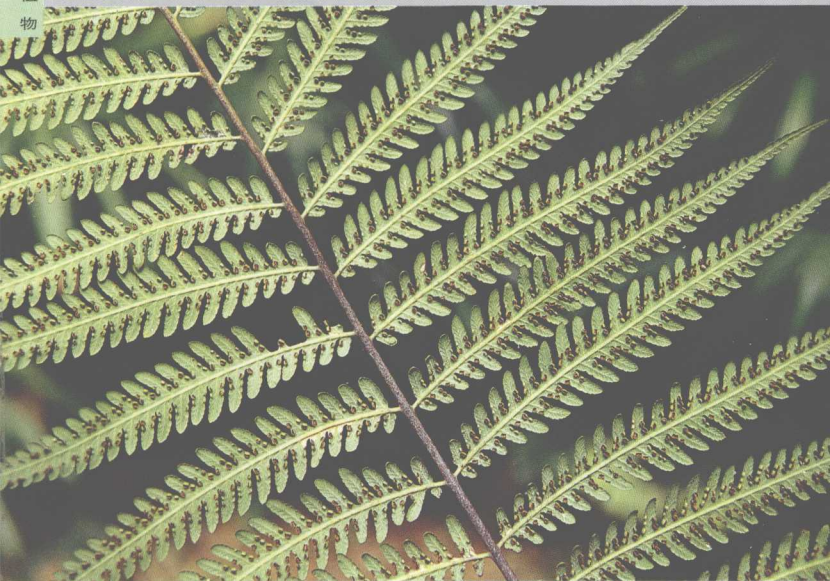
蕨

类

植

物

中文名称：金毛狗
 拉丁学名：*Cibotium barometz*(L.)JSm.
 分类：蚌壳蕨科



金毛狗

国家二级保护

丛生状蕨类植物，高达3米。根状茎粗大直立，密被金黄色长绒毛。叶片革质，三回羽裂。孢子囊群生于小脉顶端，囊群盖形如蚌壳。

生长在长江流域及其以南地区，热带亚洲其他地区也可见到。喜欢半荫及酸性土壤。

株形飘逸，羽叶细裂，叶色青绿有光泽，在林下更显清幽别致。根状茎外形像金毛狗头；富含淀粉，可食用，也可药用。

中文名称：刺桫欏

拉丁学名：*Alsophila spinulosa*(Wall. ex Hook.)Tryon

分类：桫欏科



刺桫欏

国家二级保护

树型蕨类植物，主干单一，高达8米，叶聚生枝顶，外形像一把大伞。叶柄和叶轴粗壮，有密刺。叶片大，三回羽裂。孢子囊群生于小脉分叉处，囊群盖近圆球形。

长在西南、华南和热带亚洲其他地区。生于林下沟谷、溪边及灌丛，喜欢温暖湿润及半荫环境。

著名的活化石植物，中生代时和恐龙一样在地球上广泛分布。桫欏孢子萌发成配子体时，需要湿润的环境，由于缺少配子体生长的适当环境，造成桫欏繁殖障碍。因此在产区要保护好生态环境。

中文名称：巢蕨
 拉丁学名：*Neottopteris nidus*(L.)J.Sm.
 分类：铁角蕨科



巢蕨

附生植物。根状茎短，密被鳞片。叶片辐射状环形生长在根状茎上，中空像鸟巢，用于截收枯枝落叶作为营养物；叶片阔披针形，革质。孢子囊群狭条形，斜向上。

生长在西南、华南和热带亚洲其他地区。喜欢温暖及阴湿环境。在热带雨林地区，常成片附生于树干和岩石上，形成一道独特而美丽的景观。

著名的观叶植物，株形奇特，叶色终年碧绿亮泽。

附生植物也是热带雨林特征之一，除扎根在地面土壤的植物外，部分植物附着在树干、岩石表面上。



裸

子

植

物

中文名称：苏铁
拉丁学名：*Cycas revoluta* Thunb.
分类：苏铁科



苏铁

国家一级保护

苏铁也叫铁树，常绿棕榈状，树冠倒伞形。茎干密被宿存的叶基和叶痕。叶簇生于茎顶，羽状深裂。雌雄异株，雄球花金黄色宝塔状；雌球花半球形，其内着生多枚红色卵形种子，酷似一个大鸟巢。

生长在我国南方，现全国各地有栽培。生性强健，喜欢温暖干燥的阳性环境及肥沃的砂质壤土。

树形美观，树干古朴苍劲，羽叶四季常青。

孢子叶基部着生裸露的胚珠，胚珠不被孢子叶包被，这是裸子植物与被子植物的重要区别。在北方“铁树开花，百年难遇”，但在南方几乎年年开花。