

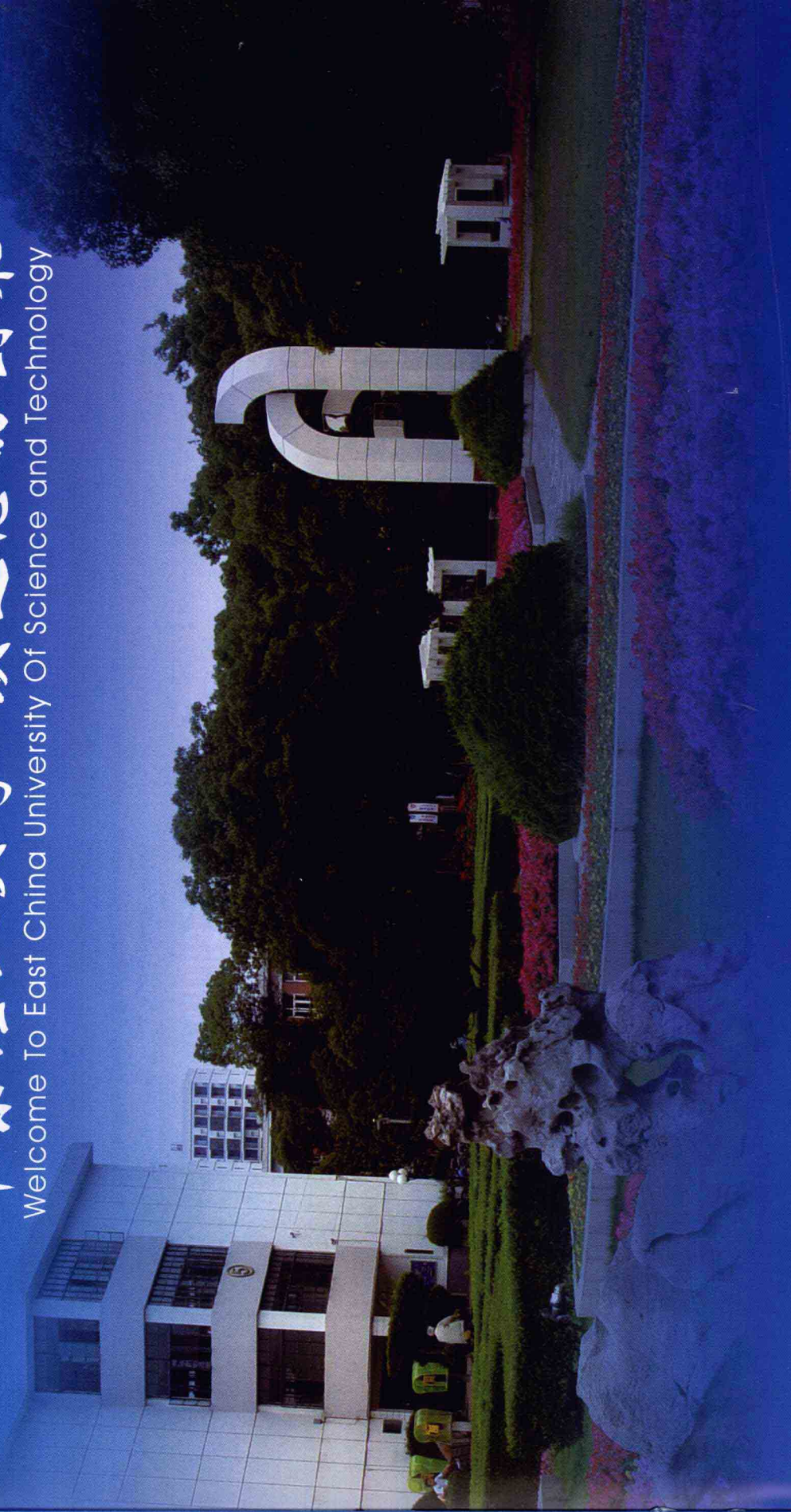
華東理工大學

EAST CHINA UNIVERSITY OF SCIENCE AND TECHNOLOGY

2008 招生专业介绍

华东理工大学 欢迎您的到来

Welcome To East China University Of Science and Technology



图书在版编目 (CIP) 数据

2008华东理工大学招生专业介绍/华东理工大学招生办公室编. —上海: 华东理工大学出版社, 2008.4
ISBN 978-7-5628-2282-0

I.2... II.华... III.①华东理工大学—招生—简介—2008②华东理工大学—专业—简介—2008 IV.G649.285.1

中国版本图书馆CIP数据核字 (2008) 第030589号

书名 2008华东理工大学招生专业介绍

编著 华东理工大学招生办公室

责任编辑 戎炜

设计 诺贝广告有限公司

出版发行 华东理工大学出版社

地址: 上海市梅陇路130号, 200237

电话: (021) 64250306 (营销部)

传真: (021) 64252707

网址: www.hdlgpress.com.cn

印刷 上海天华印刷厂

开本 787mm × 1092mm 1/16

印张 4.5

字数 148千字

版次 2008年4月第1版

印次 2008年4月第1次

印数 1—11050册

书号 ISBN 978-7-5628-2282-0/G·335

定价 15.00元

目录 Contents

学校概况	02
重点学科与研究培养	04
奖学金与勤工助学	06
就业状况	08
学生社团	10
招生政策	
2008年本科招生章程	12
2008年保送生选拔	14
2008年自主招生选拔	16
2008年优秀推荐生选拔	18
2008年高水平运动员选拔	20
招生计划	
2008年分省分专业招生计划	22
往年录取情况	
2007年分省录取分数统计	24
院系介绍	
化工学院	26
生物工程学院	28
化学与分子工程学院	32
药学院	34
材料科学与工程学院	36
信息科学与工程学院	38
机械与动力工程学院	42
资源与环境工程学院	44
理学院	46
商学院	48
社会与公共管理学院	52
艺术与设计与传媒学院	54
外国语学院	56
法学院	58
中德工学院	60
体育系	62
南京军区国防生	64
理工优秀生部	66
2008年招生学院(专业)及体检限制	68



华东理工大学
EAST CHINA UNIVERSITY OF SCIENCE AND TECHNOLOGY



学校概况

EAST CHINA UNIVERSITY OF SCIENCE AND TECHNOLOGY

华东理工大学地处人文荟萃、海纳百川的大都市上海，原名华东化工学院，其办学历史可以追溯到100多年前的南洋公学和震旦学院，是1952年全国院系调整时组建的全国第一所化工特色闻名的院校。学校直属于教育部，是国家“211工程”重点建设的高校、建有研究生院，是国家首批实施自主招生改革的22所高校之一。经过半个多世纪的改革与建设，学校在学科建设与教育发展中重视“过程工程与过程思想”，以“理工结合，文理结合，多学

科协调发展，特色学科达到国际先进水平”为我校的学科专业定位，现已发展成为特色鲜明、理工农医法经管文等多学科协调发展的研究型全国重点大学。

学校校园环境优雅、风景秀丽，是上海市花园单位，现有徐汇校区、奉贤校区和金山科技园区，总占地面积163.9万余平方米。

学校设有14个专业学院和1个直属体育系，学位授权点覆盖11个学科门类、38个一级学科。现有59个本科专业、100余个硕士学位授权点、44个博士学位授权点，设有7个博士后科研流动站，拥有国家重点学科8个（含1个国家重点培育学科）、上海市重点学科10个。

学校现有在校全日制学生2.56万余人，

其中研究生5883人、本科生16680人。学校在教职员工的3684人，有各类正副高级职称的人员1000余人，其中两院院士5名、兼职院士18名，国家973计划首席科学家3名，国家863计划领域专家2名，长江学者特聘教授10名，国家级有突出贡献的中青年专家11名，国家杰出青年科学基金获得者8名，国家优秀青年教师基金获得者11名。

学校有8个国家级研究基地（包括两个国家重点实验室、两个国家工程技术中心）、16个省部级研究基地，51个研究所（中心），建有国家大学科技园，是全国6所首批建立国家技术转移中心的高校之一。学校拥有一支老中青结合的、有800多名专兼职研究人员组成的科研队伍，近年来，每年

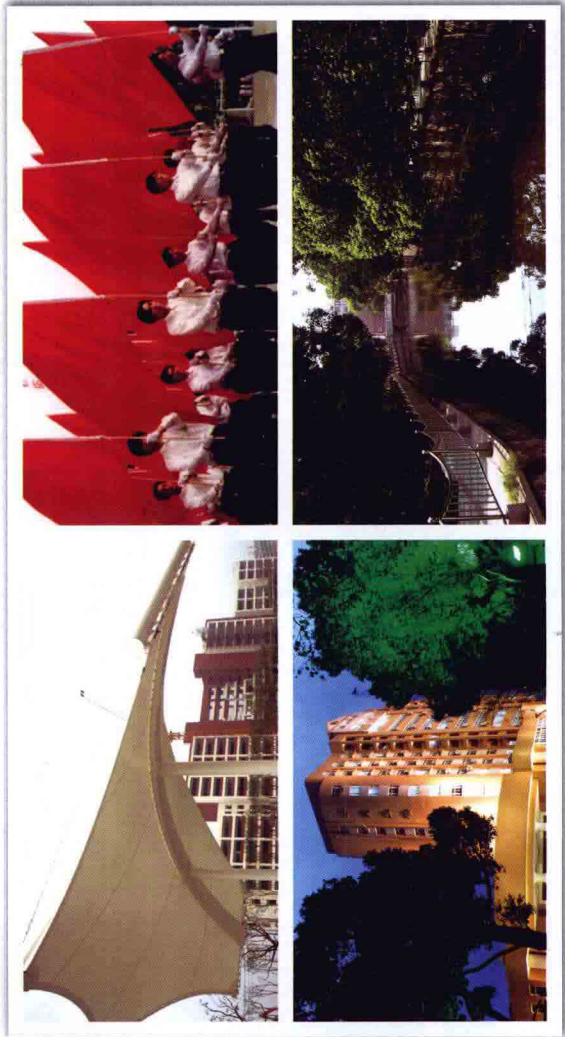


承担各类研究课题800多项，科研经费逐年增加。

学校重视并不断拓展对外合作交流，已与美、德、日、法、英、加、韩和澳大利亚等国的60多个高校、企业集团和科研机构建立了长期广泛的学术交流关系，特别是与一批海外的高水平研究型大学建立了姊妹学校关系或签署了合作协议并实施了教师互访、学生交换以及联合培养的合作机制。

今天，华东理工大学正昂首阔步，在未来十年或者更长一段时间，朝着把学校建设成为国内一流、国际知名、学科特色鲜明的高水平研究型大学的总体目标前进。

热忱欢迎有志青年报考华东理工大学！



重点学科与研究生培养

国家重点建设一级学科1个：
化学工程与技术

国家重点建设二级学科8个（含1个国家重点培育学科）：

化学工程、化学工艺、生物化工、应用化学、工业催化、化工过程机械、控制理论与控制工程、材料学（培育）

上海市重点学科10个：

化学工程、生物工程（包括生物化工）、应用化学、材料学、发酵工程、化工过程机械、环境工程、控制理论与控制工程、农药学、社会学

博士学位授权一级学科

学科门类	一级学科名称
理学	化学
	化学工程与技术
工学	材料科学与工程
	控制科学与工程
	动力工程及工程热物理
	环境科学与工程





硕士学位授权一级学科

学科门类	一级学科名称
哲学	哲学
经济学	应用经济学
法学	社会学
	马克思主义理论
理学	数学
	化学
	机械工程
	材料科学与工程
	动力工程及工程热物理
	控制科学与工程
工学	计算机科学与技术
	化学工程与技术
	轻工技术与工程
	环境科学与工程
	生物医学工程
农学	植物保护
	药学
医学	中药学
	管理科学与工程
管理学	工商管理
	公共管理

博士学位授权点

一级学科名称	二级学科名称
控制科学与工程	控制理论与控制工程
	检测技术与自动化装置
	系统工程
	模式识别与智能系统
	导航、制导与控制
计算机科学与技术	计算机应用技术
	化学工程
	化学工艺
	生物化工
	应用化学
	工业催化
	制药工程与技术
	过程系统工程
	化学生物技术工程
	材料化学工程
	发酵工程
	环境科学
	环境工程
	农药学
	药物化学
	社会学
	马克思主义中国化研究

博士学位授权点

一级学科名称	二级学科名称
数学	应用数学
	无机化学
	分析化学
	有机化学
	物理化学
	高分子化学与物理
	精细合成化学与分子工程
生物学	生物化学与分子生物学
机械工程	机械设计及其理论
	机械制造及其自动化
	材料物理与化学
	材料学
	材料加工工程
	生物材料
	纳米材料与技术
	先进材料与制备技术
	工程热物理
	热能工程
	动力机械及工程
	流体机械及工程
	制冷及低温工程
	化工过程机械

奖学金与勤工助学

奖学金

我校每年发放奖学金一千四百余万元，奖学金共分为政府助学金、学校奖学金、计划外奖学金三大类。学校奖学金是我校专项拨款设立的奖学金，主要包括综合课程奖学金、单项奖学金、专特长奖学金和创新奖、先进个人奖（优秀毕业生、优秀学生干部、优秀毕业生等）。计划外奖学金是由校外企事业单位或个人设立的奖学金，目前在我校设立计划外奖学金的单位有巴斯夫、宝钢、索尼、洛德等共计23家，其中世界五百强企业占有11家，2007年单位赞助金额110余万元，获奖学生近400余人。

综合课程奖学金：

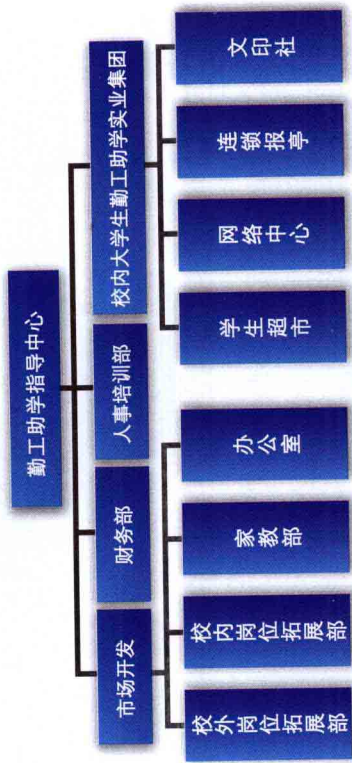
等级	等级划分		综合成绩	德育考核分数
	金额	比例		
特等	全额学杂费/人·学年	2%	90分以上	80分以上
一等	5/6学杂费/人·学年	3%	—	80分以上
二等	1/3学杂费/人·学年	10%	—	75分以上
三等	1/5学杂费/人·学年	25%	75分以上	70分以上

专特长奖学金：

获奖类别	等级及金额			
	特等	一等	二等	三等
国际性	1500	1300	800	400
国家级（教委组织）	1500	1300	800	400
市级（市教委组织）	1000	800	400	200
行业性、民间性及其他	500	400	200	100
			200	100
				50

勤工助学

学校成立勤工助学指导中心，隶属校学生工作部（处）。其组织机构图如下：



其中校内的“大学生勤工助学实业集团”在奉贤、徐汇校区设立学生超市、网络中心等14个勤工助学实体，从集团总经理到普通员工都由学生担任，学生自主经营，自我管理，并接受学校的指导。其提供的岗位能够保证学校特困生、我勤工助学指导中心中心努力以优质的服务吸引各用人单位及个人，学校与上海和斯娱乐有限公司已经合作了10年，每年暑假该公司都为我校学生提供500多个岗位；每年寒假，申美饮料有限公司为我校学生提供近200个岗位。2007年1月至12月勤工助学指导中心与校外238家用人单位签订协议，为11631人解决了勤工助学岗位，学生总收入966.8万元。



帮困助学政策

一、新生入学“绿色通道”

为切实保证贫困家庭学生顺利入学，我校建立新生入学“绿色通道”制度。对被我校录取的经济困难的新生，一律先办理入学手续，然后再根据核实后的情况，分别采取措施予以资助。2007年通过绿色通道入学本科学科学生困难新生共216人，占新生人数的5%。

二、助学贷款

我校的在校家庭经济困难学生可以申请中国银行发放的国家助学贷款。国家助学贷款分学费贷款和生活费贷款，每年总额不超过6000元，可申请四年。助学贷款利息在校期间由国家负担，毕业后由申请人自己负担。如毕业后自愿到西部地区和艰苦边远地区县级人民政府驻地以下地区（不含县级人民政府驻地）基层单位工作，服务期达到3年以上（含3年）的学生，其在校学习期间的国家助学贷款本金及其全部偿还之前产生的利息由中央财政代为偿还。2007年在校享受国家助学贷款2951人，贷款金额达1649.25万元。

三、特殊困难补助、学费减免、社会助学金

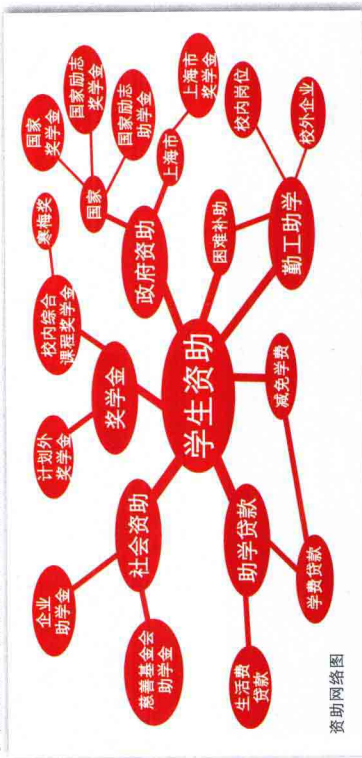
我校对符合条件的孤儿、单亲、伤残等经济困难学生实行减免学费政策；在特殊时期和春节会发放特殊困难补助；勤奋进取、成绩优良的学生可以申请政府、社会各界在我校设立的助学金。2007年，我校吸纳社会资助120.49万元，资助学生488人；评选国家奖学金172人，奖金137.6万元；评选国家励志奖学金454人，奖金227万元；评选国家助学金2506人，奖金501.2万元；评选上海市奖学金40人，奖金32万元；学校发放各类补助53.3万元，资助学生2950人；2007年减免学费98人，减免金额20.5万元。

四、学校为家庭经济困难学生提供贯穿四年的资助和指导

对一年级学生，学校把助学贷款、助学金、减免学费和补助作为主要的资助手段；对二年级学生，学校把助学贷款、助学金、奖学金和补助作为主要的资助手段；对三年级学生，学校把助学贷款、助学金、奖学金和勤工助学作为主要的资助手段；对四年级学生，学校把助学贷款、奖学金、勤工助学和就业帮助作为主要的资助手段。这样，学校形成了在低年级以无偿资助为重心，让学生在安心学习，在低年级以能力培养为重心，关注学生发展潜力和提高社会谋生能力的总体脉络。既保证了学生的基本学习生活需要，又培养了学生通过自身努力创造未来的各项能力。

资助措施

学生资助工作体系
学校建立了完善的学生资助体系，如下图：



资助网络图



就业状况

毕业生深受社会欢迎

- ◎ 毕业生有特长、有特色、综合素质高
- ◎ 招聘单位络绎不绝
- ◎ 就业流向多为国内外知名企业

信息供毕业生选择；建立和拓展学生实习基地；编制和免费分发有针对性的就业辅导资料；定期举办各种类型、不同层次的毕业生招聘会，为毕业生的择业提供机会；学校还设有功能完善的毕业生就业信息网，毕业生足不出户就可了解各地信息，把握就业先机。

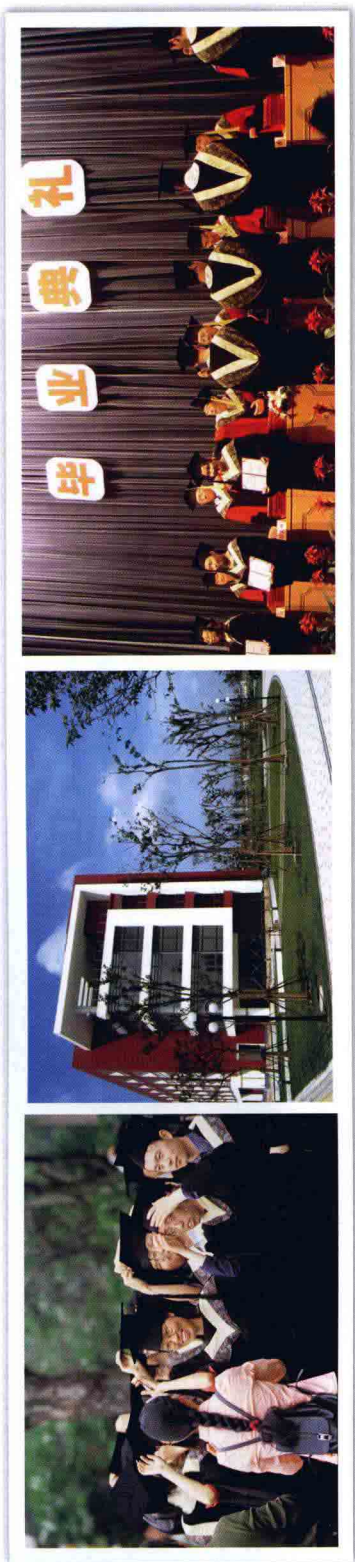
由于学校各方努力，使我校毕业生受到国内外知名企业的普遍青睐，来校招聘的单位络绎不绝。在全国就业形势严峻的情况下，我校的就业形势仍然看好。

目前，我校毕业生就业流向涉及信息产业、金融商贸、航空航天、化工医药、石油轻工及第三产业等各行各业，就业的单位绝大部分为国内外知名企业，他们中不少已经成为企业、部门的领导和技术骨干。



近年来，学校以培养“厚基础、强实践、高素质、具有创新精神和国际视野的社会英才”为目标，通过教学思想和教学方法的改革，在拓宽基础，加强工程能力、创新能力与复合型人才培养、严格教学管理等方面形成了自己的特色和优势。针对社会对毕业生需求状况的变化，及时调整办学专业，实施了第二专业、主辅修相结合等一系列培养一专多能、有特长、有特色的人才的措施，取得了很好的社会效益，使得我校毕业生在社会上享有良好的声誉，毕业生具有很强的社会竞争力，深受社会各界的欢迎。

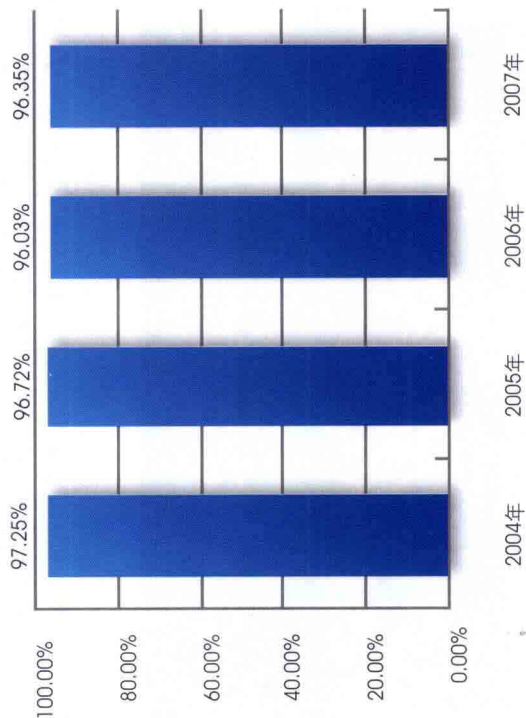
学校非常重视毕业生就业工作，努力为毕业生创造就业条件。针对近年来毕业生就业形势严峻的情况，紧紧围绕帮助毕业生顺利就业、提高就业率和就业工作质量的目标，抓住工作重点，强化就业指导、服务和管理工作，积极探索新形势下毕业生就业服务的新途径。根据大学生就业的特点，以加强对毕业生的就业指导和服务为突破口，开展职业发展教育和创业教育，重视学生个人职业生涯的开发和培养，开展多种形式的就业指导和创业指导讲座。经过多年的努力，学校已形成了一支由专家学者、企业老总、人力资源专家组成的就业指导队伍，为大学生职业生涯的规划设计、职业能力倾向、就业过程中的技巧和提供方法提供指导。同时，学校为毕业生提供全方位的就业服务；积极拓宽就业市场，广泛收集毕业生需求信息，以数倍于毕业生人数的招聘



近三年本科毕业生流向分析

毕业生流向	2005年	2006年	2007年
机关	0.35%	1.05%	0.69%
科研设计单位	3.04%	2.99%	2.50%
高等学校	0.70%	2.85%	0.56%
其他教学单位	0.55%	0.27%	0.22%
医疗卫生单位	0.15%	0.14%	0.09%
金融行业	2.84%	3.05%	5.73%
其他事业单位	1.69%	0.95%	0.86%
生产性公司	26.84%	19.09%	20.85%
经营性公司	14.22%	22.10%	17.86%
三资企业	29.55%	27.80%	31.40%
部队	0.25%	0.03%	0.26%
录取研究生	19.76%	19.62%	18.72%
其它	0.06%	0.06%	0.26%

近四年本科毕业生就业率统计



缤纷的社团空间 多彩的大学生活

学生社团作为学生的自发的群众性组织，在全面培养学生的综合素质、丰富学生的课余文化生活等方面发挥着越来越重要的作用，学生社团活动已成为实施素质教育的重要途径和有效方式，学生社团也成为大学校园中一道亮丽的风景线。华东理工大学两个校区现有学生社团70个，分为学术、实践、艺术、体育四大类，每类社团都有着自己独特的风貌和吸引力。

实践类社团包容性广、实践性强，在组织的多项社会实践活动中为大学生提供了广阔的与社会交流的平台，包括有环保协会、青年旅行家协会、工艺坊

和推拿协会等，涉及创业就业、社区服务、手工艺、环境保护、心理导航、推理思辨和旅行考察等领域。该类社团已成为大学生了解社会、服务社会的重要实践基地。

艺术类社团则百花争艳，在校园文化各类活动中崭露头角，为大学生的才艺展示和成长成才提供了缤纷多彩的大舞台，包括有书画协会、拉丁舞协会、影视艺苑、魔术爱好者俱乐部、京剧票友会等，既涉及传统的京剧、书法、绘画、摄影和魔术等，又包容了时尚的摇滚、动漫、拉丁舞、街舞、电影和音乐剧等。该类社团聚集着一大批各有所长的艺术类人才，已成为我校艺术文化的发源地。

学术类社团在开展学术活动的过程中为大学生开拓新视野、启迪新思想和拓展新自我等方面营造了良好的学术氛围，包括时代青年理论学习实践营、物理协会、计算机信息交流协会、国防协会和法国文化社等，涉及了物理、化学、生物、理论学习、信息技术、商业、留学咨询和外国文化等。现在，该类社团已成为我校大学生专业知识拓展和实践的营地，思想摩擦和灵感萌生的乐园。

体育类社团是大家参与竞技和互相交流的天地，其涉及的领域包括了武术、棒球、羽毛球、网球、台球、乒乓球、排球和棋类等各个方面。该类社团一直引导着我校大学生体育健身和娱乐身心的潮流，帮助大学生提高身体素质和心理素质的同时，也培养了大学生的体育精神。

正是有了这缤纷的社团空间，才有了多彩的大学生活。在社团的空间里，兴趣爱好志同道合使得青春凝聚在一起，年轻快乐的思想得以摩擦出灿烂火花，零散薄弱的专业知识得以充实深化，莘莘学子的社会责任得以充分的体现和升华；这是欢快和谐的乐园，这是不断进步的人生舞台，这是实现校园到





**选择华理，选择成功！
选择华理社团，选择多彩人生！**

社会的载体，这是拓展自我、实现自身价值的力量之源。在历届举办的社团节中，“我的社团，我的家”、“我骄傲，我是社团人”的口号，形象地体现了社团人的团结和睦，象征着社团人坚定的信念和强烈的自豪感。

华东理工大学学生社团一览表

徐汇校区 (37个)		奉贤校区 (33个)					
学术类	艺术类	实践类	体育类	学术类	艺术类	实践类	体育类
MBA协会	陶然社	益方社	棒球协会	时代青年理论	吉他协会	环保协会	球迷协会
CIC协会	Live音乐社	环保协会	网球协会	学习实践营	Live音乐沙龙	推拿协会	棒球协会
国防协会	吉他协会	推拿协会	华理羽俱 (HLBC)	日之韵	陶然社	阳光协会	桌上球类运动协会
时代青年理论学习实践营	晨风文学社	阳光协会		天文协会	影视艺苑	益方社	lbounce滑板社团
生物/俱乐部	拉丁舞协会	创业协会		英语俱乐部 (English Family)	花艺协会	纵横协会	华理排球协会
物理协会	Hip-Hop舞蹈协会	激扬大学生辩论社		MBA协会	漫画同萌会	新食尚协会	空手道
法新社	魔术师爱好者俱乐部	工艺坊		CIC协会	晨风文学社		羽毛球协会
科技文化俱乐部	青年旅行者协会	青年旅行者协会			清风飞扬		
化学驿站	诚心协会	咖啡与调酒协会			拉丁舞协会		
爱因斯特学生圈	“实践人”社	职业规划与发展协会			Hip-Hop舞蹈协会		
BOB口语Club					京剧票友会		
法国文化社					艺海艺术团		
中德文化交流社					茶样年华		
					六艺会馆		



2008年本科招生章程

根据《教育部关于做好2008年普通高等学校招生工作的通知》，结合本校实际情况，特制定《华东理工大学2008年本科招生章程》。

一、学校性质、校址

1、华东理工大学成立于1952年，是教育部直属的国家重点建设大学。1956年成为全国首批招收研究生的学校，1960年被确定为高教部直属全国重点大学，1996年成为国家“211工程”重点建设高校，是教育部批准建有研究生院的全部56所高校之一，也是教育部批准首批实施自主招生改革的22所高校之一。

2、学生在校期间修完教学计划规定的全部课程，成绩合格的颁发《普通高等学校毕业证书》；符合中华人民共和国学位条例的学生颁发《学士学位证书（普通高等学校本科毕业生）》。

3、学校地处上海市，现有徐汇校区（上海市徐汇区梅陇路130号）、奉贤校区（上海市奉贤区海思路999号）。2008年被我校录取的新生可在奉贤区就读。

二、招生计划、收费标准

4、2008年我校在各省（自治区、直辖市）

招生的专业、计划及有关要求等详见各省（自治区、直辖市）高校招生办公室编印的《2008年普通高等学校招生专业和计划》。我校各专业均无男女比例要求（除国防定向生外）。

5、关于学费。我校2008年招生的本科专业中，计算机科学与技术专业为5500元/学年；艺术设计专业为10000元/学年；中德工学院所属各专业为15000元/学年（另外赴德期间需缴纳给德方学校项目管理费4500欧元/人，学生赴德国旅费及学生在德国生活费自理）；其余各专业均为5000元/学年。学校实行学分制收费，采用预收结算的方法：即每学年第一学期开学时，先按规定的标准预收一学年的学费，在下一学年开学时根据学生上一学年实际所修学分，按多退少补的原则进行学费结算，依次类推直至毕业时结清。

6、住宿费：视宿舍规格的不同，徐汇校区，每学年300~1200元；奉贤校区，每学年900~1100元。

三、组织机构

7、学校成立以主管校长为组长的招生工作领导小组和以校监察处处长为组长的招生监督小

组。招生工作在校招生工作领导小组的领导下，由校招生办公室具体实施。

8、学校严格执行国家招生政策及有关规定，实行招生“阳光工程”，杜绝一切不正之风，学校招生监督小组对招生全过程进行监督。

四、录取原则

9、学校严格执行教育部下达的招生计划数，向社会公布分省分专业招生计划并按计划招生数执行。

10、学校按照教育部的有关规定及各省（自治区、直辖市）的相关政策，确定调档比例（在招生计划的120%以内）。

11、学校认可各省（自治区、直辖市）的加分政策，但享受的最高分值不得超过20分。

12、在学校调档线以上，按照从高分到低分择优录取的原则进行录取并安排专业。进档考生的专业安排无专业级差分。在成绩相同的情况下，我校先按专业志愿顺序，再参考相关科目的成绩进行录取[社会与公共管理学院、外国语学院和艺术设计与传媒学院的专业（艺术设计专业除外）依次以英语、数学成绩的高低决定取舍，艺术设计专业依次以美术、英语成绩的高低决定取舍；



其他学院的专业依次以数学、英语成绩的高低决定取舍)。

13、学校在第一志愿不满的情况下可以录取非第一志愿的考生,但须高于第一志愿最低分的40分以上(含40分);在所在省(自治区、直辖市)生源不足的情况下,学校可调整招生计划。对涉及平行志愿的省(自治区、直辖市),学校的相关政策将在各省(自治区、直辖市)高校招生办公室编印的《2008年普通高等学校招生专业和计划》中予以说明。

14、学校参照由教育部、卫生部、中国残疾人联合会印发的《普通高等学校招生体检工作指导意见》,制定学校各专业的体检限制要求,详见教育部阳光高考信息平台(<http://gaokao.chsi.com.cn>)。

15、学校英语专业只招收英语语种考生,其它专业对考生所外语语种不限。考虑到我校各专业均有双语(英语、汉语)教学及相关课程使用英语原版教材的实际情况,请非英语语种的考生报考时慎重考虑。

16、关于保送生录取。详见《华东理工大学2008年保送生选拔实施方案》。

17、关于自主招生录取。符合自主招生选拔条件的考生经我校考核、确认后,名单在高考前报教育部和考生所在省级招生办公室备案。自主招生考生录取办法:①考生必须以第一志愿填报我校,否则其资格自动取消。②高考成绩在我校招生计划数的100%调档线以内者,学校满足其第一专业志愿(不包含中外合作专业)。③高考成绩在我校招生计划的100%(不含100%)调档线以下,考生所在省(自治区、直辖市)重点本科线以上者,只要愿意服从专业调剂,由学校统一安排专业。

18、关于推优生录取。高考时推优生若第一志愿填报我校,凡高考成绩在我校招生计划

的100%调档线以内者,按加分后的成绩参与专业录取;高考成绩在我校招生计划的100%(不含100%)调档线以下,学校调档线以上者,只要愿意服从专业调剂,则按高考成绩予以录取,由学校统一安排专业。推优生包括:①外地生源的推优生(加分值为10分)。②上海生源(文科)推优生(加分值10分);上海生源(理科)推优生(加分值10分);上海生源推优生,凡选拔测试合格者,享受推优生待遇(根据选拔测试成绩,对合格者视测试成绩加分值分别为15分、10分、5分)。③2008年上海市“东华—上海化工区杯”高中学生化学竞赛获一、二、三等奖者,加分值分别为15分、10分、5分。

19、关于艺术类专业录取。艺术设计专业2008年面向上海市、山东省、河南省、江西省、浙江省、江苏省招生。录取原则为:按高考文化成绩与美术专业考试成绩的总和,从高分到低分录取,其中英语高考成绩必须达到70分。浙江省、江苏省、江西省、河南省考生必须参加所在省市组织的美术类专业统一考试且成绩合格;上海市考生必须参加上海市组织的美术类专业统一考试且成绩合格;山东省考生必须参加由我校组织的美术专业考试且成绩合格。详见我校各省市艺术设计专业招生简章。

20、关于定向生录取。学校只与提出培养定向就业人才的单位签订用人需求协议书。定向生的录取按国家的有关规定执行。

21、关于高水平运动员录取。高水平运动员的录取工作按国家的有关规定执行,具体见《华东理工大学2008年高水平运动员选拔实施方案》。

22、关于第二学士学位录取。第二学士学位

的录取工作按国家的有关规定执行,具体见《华东理工大学2008年知识产权专业第二学士学位招生简章》。

五、奖(贷)学金

23、学校鼓励学生成才,设立了多种奖学金,如课程综合奖学金、单项奖、特长生奖和计划外奖学金等。

24、为保证不让家庭经济贫困的学生辍学,学校按教育部、财政部、上海市等的规定做好助学贷款和各类帮助困难学生工作。

六、招生咨询、监督电话

25、学校全称:华东理工大学
地址:上海市梅陇路130号
邮政编码:200237(徐汇校区)
主页:<http://www.ecust.edu.cn/>
招生网:<http://zsb.ecust.edu.cn/>
招生办电子邮箱:zsb@ecust.edu.cn
招生咨询电话:021-64252763
招生监督电话:021-64252688

七、招生章程的解释

26、本章程由华东理工大学招生办公室负责解释。

二〇〇八年三月



华东理工大学
EAST CHINA UNIVERSITY OF SCIENCE AND TECHNOLOGY

2008年保送生选拔

一、选拔对象

符合下列条件之一的应届高中毕业生可申请参加保送生选拔测试：

- 1、省级优秀学生。
- 2、高中阶段获得“全国青少年科技创新大赛”一、二等奖的学生。
- 3、高中阶段在“国际科学与工程大奖赛”或“国际环境科研项目奥林匹克竞赛”中获一、二等奖的学生。
- 4、高中阶段在下列全国中学生学科奥林匹克竞赛省级赛区中获得一等奖以及获得全国决赛一、二、三等奖的学生。竞赛名称为：a) 省级赛区竞赛名称：全国高中数学联赛、全国中学生物理竞赛(省级赛区)、全国高中学生化学竞赛(省级赛区)；全国青少年信息学奥林匹克联赛。b) 全国决

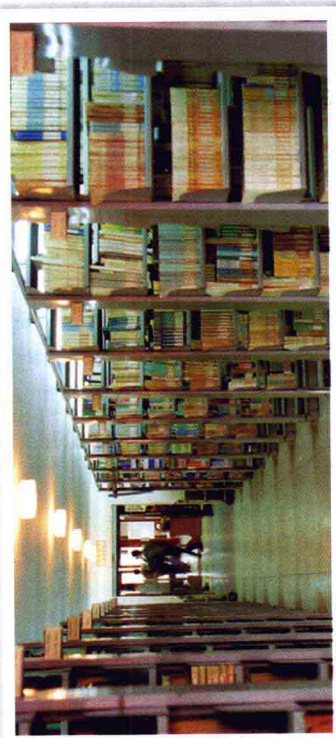
赛名称：中国数学奥林匹克、全国中学生物理竞赛决赛、全国高中学生化学竞赛；全国青少年信息学奥林匹克竞赛。

二、保送生的选拔和测试

网上报名并提供相关纸质证明材料：保送生申请表、高中阶段学习成绩大表复印件、考生获奖证书复印件。

专业选择：从“华东理工大学2008年保送生招生专业目录”内任意选报5个专业志愿。

测试方式：包括文化测试和专家复试。文化测试：数学、英语、物理、化学。专家复试：进行相关学科能力考核。



招生政策

EAST CHINA UNIVERSITY OF SCIENCE AND TECHNOLOGY