

★军地俱乐部丛书

最新版

宋乃秋◎编著

车马炮卒，于无声中厮杀；将帅士相，居方城内酣战。

一部象棋入门的最佳指南，一部象棋提高的兵法宝典，

引你进入传统象棋的胜境，使你成为指挥若定的一代象棋名家！



入门与提高

【浩浩楚河，荡起千古悲风；
渺渺汉界，驰骋百万雄兵。】

蓝天出版社

最新版

★ 军地俱乐部丛书 宋乃秋◎编著

象棋



入门与提高

蓝天出版社



图书在版编目 (CIP) 数据

象棋入门与提高/宋及秋编著. —北京:蓝天出版社,
2008.4

ISBN 978 - 7 - 5094 - 0060 - 9

I. 象… II. 王… III. 中国象棋—基本知识 IV. G891.2
中国版本图书馆 CIP 数据核字(2008)第 041411 号

出版发行: 蓝天出版社

社 址: 北京市复兴路 14 号

邮 编: 100843

电 话: 66983715

经 销: 全国新华书店

印 刷: 北京楠萍印刷有限公司

开 本: 16 开(710 × 1000 毫米)

字 数: 270 千字

印 张: 24

印 数: 1 - 6000 册

版 次: 2008 年 4 月第 1 版

印 次: 2008 年 4 月北京第 1 次印刷

定 价: 36.00 元

前言



象棋是华夏民族传统文化宝库中一颗璀璨夺目的明珠，有着非常广泛而深厚的群众基础和独具特色的文化底蕴，千百年来一直为众人所钟爱。据史料记载，先秦时期就以象牙制棋，可见象棋历史之悠久。

象棋融艺术性、科学性、文化性、趣味性和竞技性于一体，又因其棋具简单易备而适于不同的阶层，雅俗共赏。故此，长期以来一直是广大群众最为喜欢的文体活动之一，爱好者数以亿计，其中不乏出类拔萃的象棋高手。

中国是名副其实的象棋大国，堪称世界之最。在中国古代，琴棋书画并称为四大艺术。下棋不但能给弈棋者以高尚文明的艺术享受，还能启发丰富的潜在智慧。象棋有着超乎想象的神奇魅力，在方方正正的棋盘上，32个棋子于横十竖九的路线中演变无穷的玄妙局势，可以说没有两局棋是完全相同的。正是因为象棋神奇的千变万化，所以才令人如痴如醉：对弈者全神贯注，若喜若狂；观棋者神游局内，留连忘返。

象棋会下者为数众多，但想下得一手好棋却不容易，因为象棋高手需要有一定的技艺水平并掌握方法，才能在对弈中赢得胜利。为了适应象棋发展的需要，更进一步地促进象棋运动的普及与推广，我们编写了《象棋入门与提高》一书，从不同方面介绍



前

言

象棋

汉

帅

界

楚 将 河

三

象棋入门与提高

象棋的基本知识，立足入门，即从基本原理讲起，并对各棋子的运用要领，象棋布局、基本杀着、基本战术、常见残局均作了详细讲解。为了不断提高学习者的棋艺，本书还介绍了一些最新攻防妙着，不但是初学者短期内大显身手的致胜法宝，相信即使是有一定棋艺水平者也会耳目一新。

因编者水平有限，棋海无涯，书中纰漏之处在所难免，不妥之处，敬请批评指正。

本书由北京人民广播电台《象棋》栏目组编撰，由北京人民广播电台《象棋》栏目组编撰，由北京人民广播电台《象棋》栏目组编撰。

本书由北京人民广播电台《象棋》栏目组编撰，由北京人民广播电台《象棋》栏目组编撰，由北京人民广播电台《象棋》栏目组编撰。

本书由北京人民广播电台《象棋》栏目组编撰，由北京人民广播电台《象棋》栏目组编撰，由北京人民广播电台《象棋》栏目组编撰。

本书由北京人民广播电台《象棋》栏目组编撰，由北京人民广播电台《象棋》栏目组编撰，由北京人民广播电台《象棋》栏目组编撰。

本书由北京人民广播电台《象棋》栏目组编撰，由北京人民广播电台《象棋》栏目组编撰，由北京人民广播电台《象棋》栏目组编撰。

本书由北京人民广播电台《象棋》栏目组编撰，由北京人民广播电台《象棋》栏目组编撰，由北京人民广播电台《象棋》栏目组编撰。

本书由北京人民广播电台《象棋》栏目组编撰，由北京人民广播电台《象棋》栏目组编撰，由北京人民广播电台《象棋》栏目组编撰。

本书由北京人民广播电台《象棋》栏目组编撰，由北京人民广播电台《象棋》栏目组编撰，由北京人民广播电台《象棋》栏目组编撰。

目录



第一章 象棋基本知识

- | | |
|------------|-----------------|
| 一、基本原理/(1) | 六、吃子法/(8) |
| 二、棋盘简介/(1) | 七、“将”的基本方法/(14) |
| 三、棋子组成/(3) | 八、读棋和记棋方法/(21) |
| 四、棋子摆法/(3) | 九、胜负与和棋/(25) |
| 五、棋子走法/(4) | 十、子力价值/(28) |

第二章 象棋各子的运用要领

- | | |
|------------------|------------------|
| 一、各棋子的力量比较/(29) | 五、车的运用方法/(45) |
| 二、兵(卒)的运用方法/(30) | 六、相(象)的运用方法/(56) |
| 三、马的运用方法/(40) | 七、仕(士)的运用方法/(60) |
| 四、炮的运用方法/(42) | 八、帅(将)的运用方法/(62) |

第三章 象棋布局

- | | |
|--------------|------------------|
| 一、布局方法/(71) | (三)阵形协调/(82) |
| 二、布局原则/(73) | (四)子力的不均衡发展/(86) |
| (一)抢占先机/(73) | 三、布局种类/(89) |
| (二)出子要快/(78) | (一)马局/(89) |

(二) 炮局/(91)

(三) 兵局/(92)

(四) 象局/(94)

四、布局技巧/(95)

(一) 以兵制马/(95)

(二) 顺手炮/(99)

(三) 列手炮/(106)

(四) 当头炮/(109)

(五) 飞相战术/(113)

(六) 起马战术/(130)

(七) 挺兵(卒)战术/(131)

五、弃子战术/(144)

六、先弃后取战术/(148)

七、运子战术/(151)

八、封锁战术/(154)

九、常见布局陷阱/(156)

(一) 弃马成杀/(156)

(二) 弃马取势/(158)

(三) 弃马抢攻/(159)

(四) 弃兵取势/(160)

(五) 弃兵陷车/(161)

(六) 弃炮强攻/(162)

(七) 弃相陷炮/(163)

(八) 贪车丢子/(163)

(九) 进马弃兵/(164)

(十) 献马偷车/(166)

(十一) 献马要杀/(166)

(十二) 明马暗炮/(167)

(十三) 诱车捉炮/(168)

第四章 象棋基本杀着

一、马后炮/(171)

二、钓鱼马/(172)

三、重炮/(173)

四、闷宫/(174)

五、三进兵/(175)

六、双车胁士/(177)

七、铁门闩/(178)

八、大刀剜心/(179)

九、卧槽马/(180)

十、高钓马/(181)

十一、海底捞月杀/(184)

十二、挂角马/(185)

十三、立马车/(186)

十四、八角马/(188)

十五、双马饮泉/(189)

十六、拔簧马/(190)

十七、天地炮/(192)
十八、炮辗丹砂/(193)
十九、夹车炮/(194)

二十、车马冷着/(195)
二十一、二鬼拍门/(198)

第五章 象棋基本战术

一、弃子占先机/(199)
二、弃子攻杀术/(200)
三、弃子诱车法/(206)
四、弃子巧入局/(207)
五、运子夺优势/(216)
六、运子做杀/(217)
七、运子化危机/(220)
八、运子控制术/(221)
九、兑子争先术/(224)

十、兑子引离术/(225)
十一、兑子解围法/(227)
十二、控制将(帅)法/(228)
十三、子力配合法/(229)
(一)变位成杀/(229)
(二)乘虚而入/(233)
十四、将(帅)的运用/(234)
十五、兵(卒)的运用/(235)
十六、士象的运用/(236)

第六章 象棋战术术语例解

一、捉双/(239)
二、双重威胁/(241)
三、闪击/(242)
四、闪将/(243)
五、抽将/(245)
六、引离/(246)
七、吸引/(248)
八、堵塞/(250)
九、拦截/(252)
十、牵制/(254)
十一、腾挪/(256)

十二、封锁/(259)
十三、借力/(259)
十四、迂回/(261)
十五、困毙/(262)
十六、解将还将/(264)
十七、解杀还杀/(265)
十八、简单杀着/(266)
(一)车的杀着/(266)
(二)马的杀着/(269)
(三)炮的杀着/(271)

第七章 象棋残局

- 一、残局行棋概述/(273)
- 二、残局行棋主要技巧/(273)
 - (一)弃子/(273)
 - (二)停着/(275)
 - (三)禁錮/(277)
 - (四)阻挡/(281)
- 三、残局胜和规律/(282)
- 四、兵(卒)示例/(282)
 - (一)双兵(卒)胜单马/(282)
 - (二)兵相对单士/(283)
 - (三)低兵例胜孤将/(283)
 - (四)双兵巧胜士象全/(284)
 - (五)高低兵例胜一马/(284)
 - (六)双低兵巧胜一炮/(285)
 - (七)双兵例和炮象/(285)
 - (八)三兵例和一车/(286)
 - (九)三兵例胜士象全/(286)
- 五、马示例/(287)
 - (一)单马巧胜单卒(对局一)/(287)
 - (二)单马巧胜单卒(对局二)/(288)
 - (三)马低兵胜双士/(289)
 - (四)马兵胜双象/(289)
 - (五)马高兵胜单缺士/(290)
 - (六)马高兵胜单缺象/(291)
 - (七)马兵胜单马/(291)
 - (八)马擒单士/(292)
 - (九)一马巧胜双士/(294)
 - (十)一马巧胜单象/(294)
 - (十一)一马巧胜单士象/(295)
 - (十二)马低兵例和单炮/(296)
 - (十三)马低兵例和马高卒/(296)
 - (十四)马低兵例和单缺士/(297)
 - (十五)马高兵胜马士/(297)
 - (十六)马高兵胜炮士/(298)
 - (十七)马高兵胜炮象/(299)
 - (十八)马和炮双士/(300)
 - (十九)双马例胜马双士/(300)
 - (二十)双马单相例胜炮双士/(301)
 - (二十一)单马例和炮士象全/(301)
 - (二十二)马高兵例胜单缺象/(302)
 - (二十三)马高兵难胜士象全/(302)
 - (二十四)马双兵例和炮士象全/(303)
 - (二十五)双马例胜士象全/(304)
- 六、炮示例/(305)
 - (一)单炮巧杀/(305)
 - (二)炮仕必胜双士/(305)
 - (三)炮单士不胜低兵/(306)

- (四) 炮卒胜仕兵/(307)
- (五) 双炮胜双仕/(307)
- (六) 双炮双象胜仕相全/(308)
- (七) 炮高兵胜单象/(309)
- (八) 炮高兵有相胜双象/(310)
- (九) 炮双仕巧胜双卒/(310)
- (十) 炮双仕例和士卒/(311)
- (十一) 单炮例和炮双仕/(312)
- (十二) 炮单士象不胜高兵/(312)
- (十三) 高兵和炮单士象/(313)
- (十四) 炮仕相全不胜单士象/(314)
- (十五) 炮仕胜双士/(315)
- (十六) 炮双仕胜象、卒/(316)
- (十七) 炮单仕相对单士象/(317)
- (十八) 炮双兵仕相全例和炮士象全/(317)
- (十九) 炮高兵胜单炮/(318)
- (二十) 炮高兵胜马士/(319)
- (二十一) 炮兵胜单缺士/(320)
- (二十二) 炮单仕例和高卒/(320)
- (二十三) 炮仕相例和双象/(321)
- (二十四) 炮单仕对单象/(321)
- 七、车示例/(321)
- (一) 车胜单缺士/(321)
- (二) 车胜单缺象/(322)
- (三) 车胜马士卒/(323)
- (四) 车胜马士象/(323)
- (五) 单车巧胜双卒双士/(324)
- (六) 单车难胜士象全/(324)
- (七) 单车巧胜士象全/(325)
- (八) 单车必胜马双士/(325)
- (九) 单车难胜马双象/(326)
- (十) 单车巧胜马双象/(326)
- (十一) 单车巧胜炮双象/(326)
- (十二) 一车难胜双马/(327)
- (十三) 一车难胜双炮/(327)
- (十四) 车破并排三卒/(328)
- (十五) 单车例和炮双士/(329)
- (十六) 单车例和炮双象/(329)
- (十七) 单车必胜炮单士象/(329)
- (十八) 一车难胜炮双象/(330)
- (十九) 单车胜双象单炮/(331)
- (二十) 单车例和马单缺士/(332)
- (二十一) 车兵难胜炮士象全/(332)
- 八、马兵示例/(332)
- (一) 马低兵例和单缺象/(332)
- (二) 马兵巧胜士象全/(333)
- (三) 马底兵必胜单士象/(333)
- (四) 马底兵难胜单炮/(334)
- (五) 马底兵必胜单马/(335)
- (六) 马低兵例和单炮/(335)
- (七) 马兵必胜炮单象/(335)

- (八) 马兵不胜炮双象/(336)
- (九) 马双兵难胜单马士象全/(336)
- (十) 马双兵难胜单炮士象全/(337)
- 九、炮兵示例/(337)
- (一) 炮高兵必胜双士/(337)
- (二) 炮低兵例和双士/(338)
- (三) 炮低兵巧胜双士/(338)
- (四) 炮高兵必胜单象/(340)
- (五) 炮低兵例和单象/(340)
- (六) 炮低兵巧胜单象/(341)
- (七) 炮高兵守和双象/(342)
- (八) 炮高兵巧胜双象/(343)
- (九) 炮高兵单相必胜双象/(344)
- (十) 炮高兵例和单士象/(346)
- (十一) 炮高兵巧胜单士象/(347)
- (十二) 炮底兵单仕例和单士象/(347)
- (十三) 炮高兵单相必胜单缺象/(348)
- (十四) 炮高兵巧胜士象全/(350)
- (十五) 炮低兵巧胜士象全/(351)
- (十六) 炮高兵单缺仕必胜士象全/(352)
- 十、车兵示例/(355)
- (一) 车低兵必胜单车/(355)
- (二) 车底兵例和单车/(355)
- (三) 车底兵巧胜单车/(356)
- (四) 车高兵例和车单士/(357)
- (五) 车低兵单仕例和车单士/(357)
- (六) 车低兵单仕巧胜车单士/(358)
- (七) 车低兵巧胜车单象/(360)
- (八) 车兵例和车单象/(361)
- (九) 车高兵必胜马士象全/(361)
- (十) 车低兵必胜马士象全/(363)
- (十一) 车低兵巧胜炮士象全/(363)
- 十一、炮双兵示例/(365)
- (一) 炮双低兵单缺仕例和马士象全/(365)
- (二) 炮双低兵单仕巧胜马士象全/(366)
- 十二、马双兵示例/(366)
- (一) 马双兵例和马士象全/(367)
- (二) 马双低兵单相巧胜马士象全/(367)
- 十三、马炮示例/(369)
- (一) 马炮必胜士象全/(369)
- (二) 马炮仕相全例胜马士象全/(371)
- (三) 马炮仕相全例胜马单缺士/(372)
- (四) 马炮仕相全例胜马单缺象/(373)

第一章 象棋基本知识

一、基本原理

中国象棋是中国文化的一大瑰宝，它融体育、艺术、科学、文化于一体，是中国传统文化百花园中的一朵奇葩。它像一曲悠扬动听的音乐，一幅赏心悦目的图画，供人们去品味，去欣赏。它的战斗性和竞争性是一切艺术所无法比拟的。它已有两千多年的历史。经过不断的传承演变至宋代，中国象棋才完全定型。

中国象棋的比赛方法，类似于古代的打仗。两军对阵，排列两边，有兵、马、车、炮，还有将军和卫士。兵、马、车、炮是作战的主要力量，将（帅）只待在中军帐中指挥，还有卫士保护着他。横盘就像一个战场，中间有一条河，两边排列着作战双方的阵容。一方是红色，一方是黑色，表示敌我双方的军队。两军的人数相等，都是16，其中各有5个兵，2个炮，2个车，2个马，2个士，2个相（象）。红方的头领是帅，黑方的头领是将。棋盘上的☒表示中军帐，叫做“九宫”。将（帅）居中，两名卫士守在他的左右。双方作战的目的是要把对方的将（帅）逮住。谁先逮住了敌方的将（帅），谁就获胜。这就是中国象棋的基本原理。

二、棋盘简介

棋盘，是由形式完全相同的两部分相对组成的，就一方来说，是由五条横线和九条直线交叉而成。（图1-1）

中间有一条空白横道，象征界限，称为“河界”，意思是以



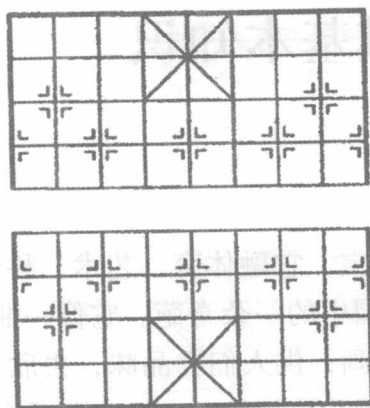


图1-1

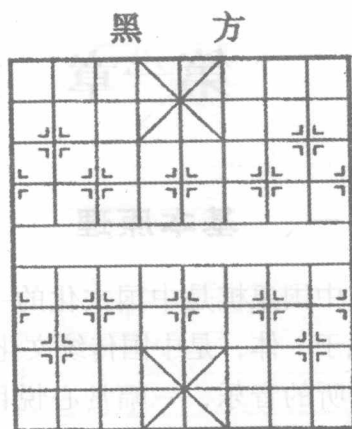


图1-2

河为界。两部分与“河界”相连，便成了横十竖九的完整棋盘。

(图1-2)

“河界”中间不标直线，棋子跨越“河界”，无论直走横走或斜走，均按有线行棋，实际上，“河界”中直线是隐线，只是没有标出来。

每方直线的标法，从右至左，依次为1-9路，我方9路，即是对方1路，依此类推。(图1-3)

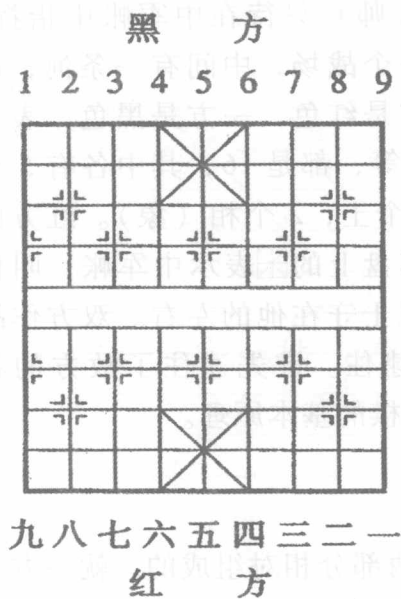


图1-3

己方线路只代表己方棋子的位置，各记各路，以免混淆。

双方阵营的一、三路横线与4、6路直线的方框内有两

条对角线，组成一个“米”字形，称为“九宫”。(图1-4)

帅(将)与士的活动范围不能逾越“九宫”。

三、 棋子组成

象棋的棋子共有三十二个，分红、黑两种颜色，红、黑各为一方，每方十六个棋子，共七个兵种：

红方——帅(一个)、仕(两个)、相(两个)、车(两个)、马(两个)、炮(两个)、兵(五个)；

黑方——将(一个)、士(两个)、象(两个)、车(两个)、马(两个)、炮(两个)、卒(五个)。

其中：帅=将、仕=士、相=象、车=车、马=马、炮=炮、兵=卒。

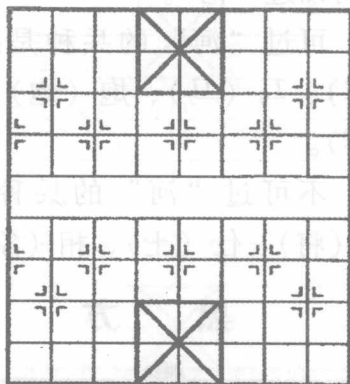
红、黑双方的七个兵种，形异实同，好比军队的服装，以示区别。

四、 棋子摆法

所谓摆法，即指对弈前的棋子位置。国际象棋将棋子摆在格内，而中国象棋棋子则摆在交叉点上。五个兵(卒)隔一路一字排开摆在己方阵地的第四横线上，帅(将)居底线之中，其余兵种对称性分列两侧。(图1-5)

棋盘上共有九十个交叉点，棋子就在这些交叉点上活动。

黑 方



红 方

图1-4

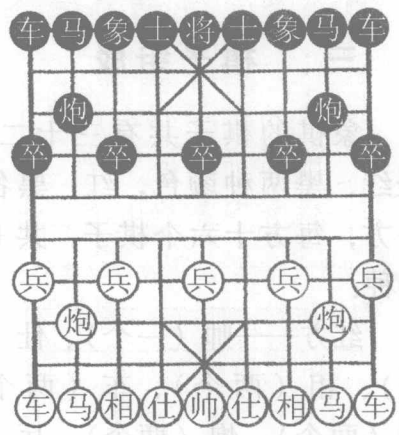
五、 棋子走法

棋子的七个兵种，可分为两大类，一类可以过“河”，一类不可以过“河”。

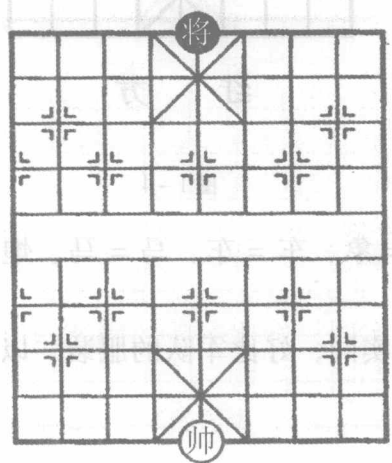
可过“河”的兵种是：车（车）、马（马）、炮（炮）、兵（卒）。

不可过“河”的兵种是：帅（将）、仕（士）、相（象）。

黑 方



黑 方



红 方

图 1-6

红 方

图 1-5

这七个兵种的具体走法如下：

帅将——只能在“九宫”的九个点上活动，可上可下，可左可右，直走或横走，仅限一步。（图 1-6）

仕士——只能在“九宫”的五个点上活动，上下左右，斜行一步。（图 1-7）

相象——只能在己方阵地上的七个点上活动，上下左右，斜行两步。（图 1-8）

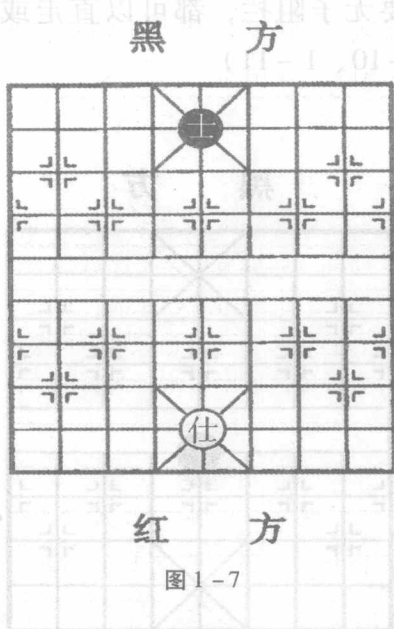


图 1-7

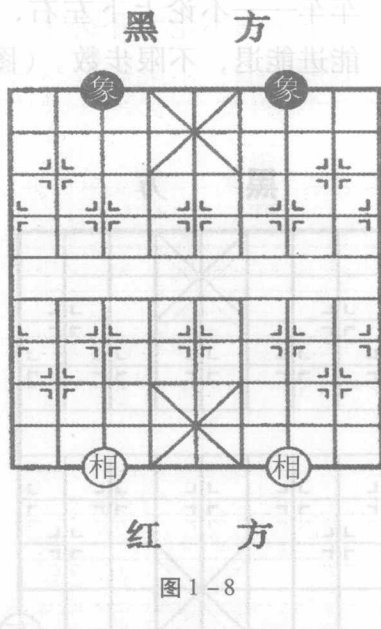


图 1-8

若两步之间有阻隔（不论对方己方的棋子），则不能通过，称为“塞象眼”。（图 1-9）

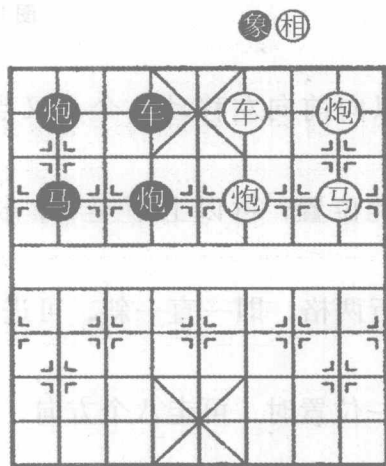
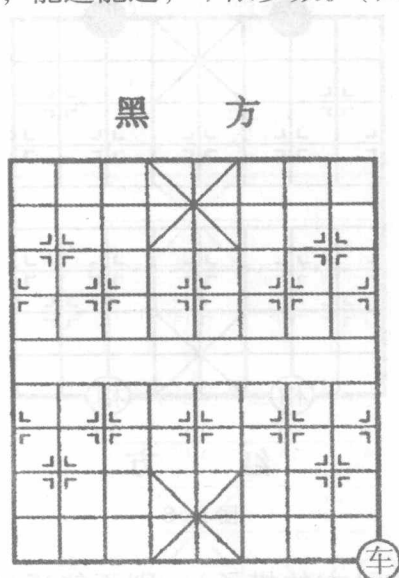


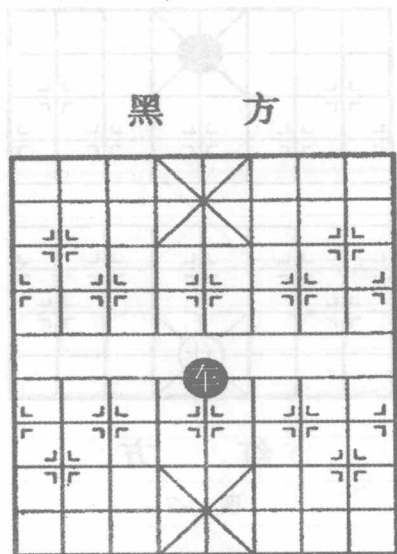
图 1-9

车车——不论上下左右，只要无子阻拦，都可以直走或横走，能进能退，不限步数。（图1-10、1-11）



红方

图1-10



红方

图1-11

图1-10：车可以向前向左移动一个交叉点，也可以直达边线。

图1-11：车在此位置，可以上下左右，长走短行，任意选择。

马马——每着斜行两格，即一直一斜，可进可退。（图1-12）

马在棋盘中间某一位置时，可走八个方向，有“八面威风”之说。（图1-13）