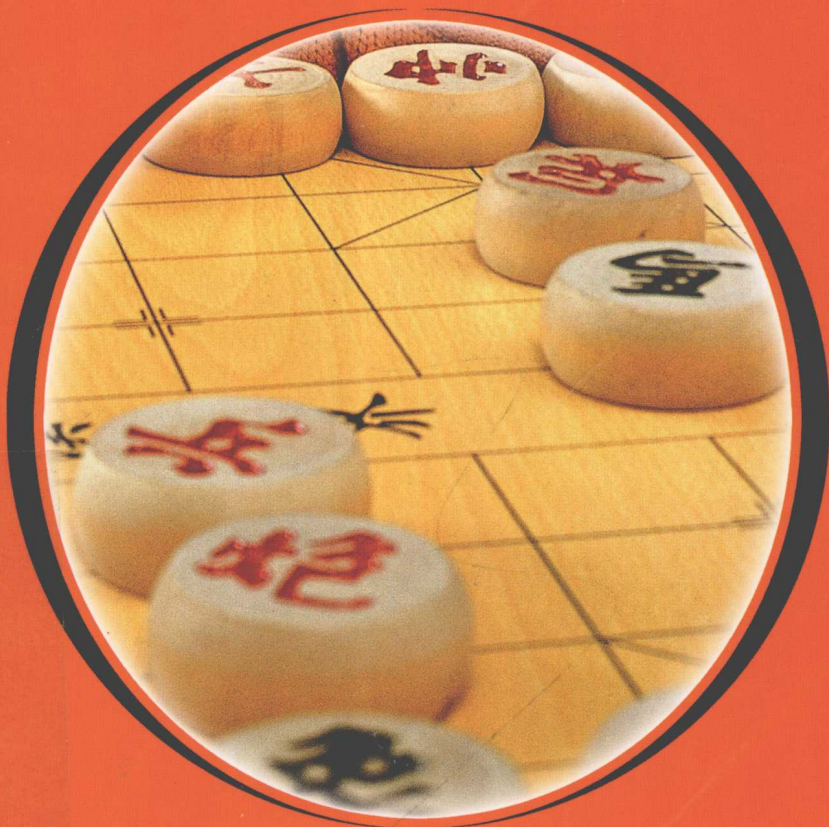


高等学校体育俱乐部丛书

主审 张外安 孙洪涛 王晓成 张子沙 武孝贤

# 中国象棋

主编 罗忠才



湖南大学出版社

高等学校体育俱乐部丛书

G891.2/43

2004

# 中国象棋

主 编 罗忠才  
副 主 编 欧阳秀雄 胡玉华  
参加编写人员 (按姓氏笔画为序)  
李 丹 罗忠才  
欧阳秀雄 胡玉华  
徐 辉 黄昌武

湖南大学出版社

**图书在版编目(CIP)数据**

中国象棋/罗忠才主编. —长沙:湖南大学出版社,2004.9  
(高等学校体育俱乐部丛书)

**ISBN 7-81053-857-8**

I. 中... II. 罗... III. 象棋—高等学校—教学参考  
资料 IV. G891.2

中国版本图书馆 CIP 数据核字(2004)第 091226 号

**中国象棋**

Zhongguo Xiangqi

主 编: 罗忠才

责任编辑: 王桂贞 张建平

封面设计: 张 毅

出版发行: 湖南大学出版社

社 址: 湖南·长沙·岳麓山 邮 编: 410082

电 话: 0731-8821691(发行部), 8821315(编辑室), 8821006(出版部)

传 真: 0731-8649312(发行部), 8822264(总编室)

电子邮箱: [press@hnu.net.cn](mailto:press@hnu.net.cn)

网 址: <http://press.hnu.net.cn>

印 装: 湖南大学印刷厂

总 经 销: 湖南省新华书店

开本: 880×1230 32 开 印张: 10.5 字数: 264 千

版次: 2004 年 10 月第 1 版 印次: 2004 年 10 月第 1 次印刷 印数: 1~4 000 册

书号: ISBN 7-81053-857-8/G·229

定价: 15.00 元

版权所有,盗版必究  
湖南大学出版社凡有印装差错,请与发行部联系

# 总序

高校体育俱乐部教学模式是随着我国政治、经济、文化的发展以及高等教育改革的需要而诞生的，是一种融技能教育、体能教育和学生自身发展于一体的综合教学模式。它提倡自主创造学习、发现学习、解决问题学习，强调课内外体育与社会体育有机结合，使学生全面系统掌握一两项终身体育锻炼的项目。为了适应人才培养的新要求，跟踪高校体育教学改革与发展的成果，我们根据教育部面向 21 世纪体育课程改革的要求，结合湖南省各高校长期教改的经验，为实行体育俱乐部教学模式的各兄弟院校的教师与学生编写了这套丛书。

该丛书共包括“体育文化、体育锻炼、体育规则、体育欣赏”四大板块。

● 体育文化板块。包括项目的起源与发展；项目的古代、近代、当代的历史进程及其发展与演变；项目的中外文化发展对比；项目的特色与功能等。该板块主要是让学生系统了解项目的来龙去脉与健身价值，突出体育文化素质，培养学生正确的人生观、价值观，树立健康意识和终身体育观念。

● 体育锻炼板块。包括项目的基本结构、基本技术、基本战术、身体素质要求；单项技术的教学与自学方法、学习的步骤；学习中易犯的错误与纠正办法等。该板块主要教学生如何学习掌握运动技能，满足课堂教学需要和日后自我发展要求，是教材的主体部分。

● 体育规则板块。包括项目的比赛规则；国际竞赛规则；大众群体竞赛规则和裁判法等。该板块主要是让学生了解项目的

技战术的合理性，懂得如何观赏比赛、如何组织比赛，真正成为全民健身运动的参与者和组织者。

● 体育欣赏板块。包括项目欣赏原理与方法；国内外知名运动队技战术特点、风格、主要成绩和运动员风采介绍等。该板块主要是提高学生的体育欣赏水平，调动学生参与体育运动的积极性，促进人际之间的交流，丰富业余文化生活等。

这四个板块有机地融合在一起，既符合高等教育的要求，又有别于体育教育专业用书，强调的是课内课外学习与辅导相结合，突出自我学习、锻炼和欣赏的方法和手段。

该丛书经过充分研讨和论证，聘请各院校教学经验丰富、科研基础深厚的专家、学者和一线骨干教师担任主编和编写工作，力图使竞技项目教材化，专业教学普及化，以求满足实行体育俱乐部教学模式的各兄弟院校课内外学生用书的需要。

本套丛书由株洲工学院、湖南师范大学、中南林学院、湖南大学、吉首大学、湖南第一师范学校、长沙通信职业技术学院、湖南财经高等专科学校、湖南民政职业技术学院等高校合作编写。本丛书的出版得到了省内知名专家、学者的精心指导，得到了湖南大学出版社的鼎力支持，在此表示衷心感谢！

文世平  
2004年8月

# 前 言

象棋，是中华民族的宝贵文化遗产，是一门博大精深的传统艺术，是集竞技、益智、娱乐等功能于一体的智力体育项目。它以其自身固有的魅力和价值风靡世界，深受广大青年学生和人民群众的喜爱。学生通过象棋课的学习，达到提高竞争意识，增长才智，丰富文娱生活，愉悦身心，发展素质的目的。

为了丰富校园文化生活，提高学生积极性思维，培养勇敢、顽强、敢于拼搏的精神和德智体全面发展的当代大学生，根据大学生文化程度高、理解力强等特点，编者结合多年来参加比赛的收获与体会以及教学的实践需要，撰写了该教学用书。

本书突出了兵种运用、基本杀法、基本战术、象棋弈理、中局搏杀等重点，而对布局知识、残局基础等只做一般的介绍，不做深入探讨，因为这方面的著述已相当丰富，读者朋友可以自行选择；又根据循序渐进的方法，由浅入深，力求讲透，希望能对初学象棋的大学生和象棋爱好者有所帮助。

本书在编写过程中，得到株洲工学院文世平副教授的悉心指导，得到株洲工学院黄昌武老师、龙罡老师的大力支持，在此深表感谢。

限于编者的水平，错漏、不足之处难免，敬请原谅。

编 者  
2004年8月

# 目 次

## 第一章 基本知识

- 第一节 棋盘与棋子/1
- 第二节 行棋与吃子/3
- 第三节 象棋记录/6
- 第四节 象棋术语简介/8
- 第五节 棋规简解/11

## 第二章 实战对弈

- 第一节 实战对弈的重要性/15
- 第二节 实战对弈的几个要点/16

## 第三章 兵种运用

- 第一节 车的运用/20
- 第二节 炮的运用/24
- 第三节 马的运用/27
- 第四节 相(象)的运用/31
- 第五节 士的运用/33
- 第六节 兵(卒)的运用/36
- 第七节 帅(将)的运用/39

## 第四章 基本杀法

- 第一节 两将对面杀/41

- 第二节 双炮重杀/45
- 第三节 马后炮杀/47
- 第四节 双将杀/51
- 第五节 闷杀/53
- 第六节 双车错杀/59
- 第七节 双马饮泉杀/63
- 第八节 车炮联杀/67
- 第九节 穿心杀/79
- 第十节 车马联杀/81
- 第十一节 多兵种联杀/91
- 第十二节 利用杀棋机会消灭敌方有生力量,争取物质优势/96

## 第五章 基本战术

- 第一节 兑子争先/100
- 第二节 运子取势/104
- 第三节 先弃后取/108
- 第四节 弃子攻杀,弃子取势,弃子对攻/111
- 第五节 围困、封锁战术/114
- 第六节 牵制战术/116

## 第六章 象棋弈理

- 第一节 兑子的原则/120
- 第二节 兑子与度数/125
- 第三节 “三七线”的重要性及“三七线”的开放与封闭/129
- 第四节 象棋的计算/133



第五节 布局基本原则/139

第七章 中局搏杀

第一节 精确分析形势,判断形势/147

第二节 依据形势判断做出攻与守的决策/154

第三节 谋子取势/158

第八章 布局介绍

第一节 象棋布局简介/168

第二节 常用的基本布局介绍/170

第九章 残局基础

第一节 兵类残局/211

第二节 马类残局/218

第三节 炮类残局/225

第四节 车类残局/235

第五节 车马及车马兵类残局/245

第六节 车炮及车炮兵类残局/248

第七节 双马、双炮、马炮、双马兵、双炮兵、马炮兵类残局/250

第十章 名人介绍

第一节 男子象棋名人/251

第二节 女子象棋名人/269

附录 象棋竞赛规则

一、1999年版象棋竞赛规则(节录)/275

二、亚洲象棋比赛规则(节录)/298

三、循环赛对局次序表的使用和编排/311

四、积分编排制的编排原则和具体方法/320

五、怎样组织象棋比赛/322

**参考文献/324**



## 第一章

# 基础知识

### 第一节 棋盘与棋子

学习下象棋，首先需要对象棋的棋盘有所了解。图 1 就是一盘各子都在原始位置的棋谱图。

#### 一、棋盘

象棋棋盘由九条竖线和十条横线组成，中间有河界隔开（见图 2），棋子就是在这些竖线、横线构成的交叉点上运动。

竖线从右至左，红棋分别记作一路、二路、三路……九路，黑棋也是从右至左记作 1 路、2 路、3 路……9 路。需要强调的是：双方都是从自己的右边往左边数，无论棋子是否过河。

另外，棋盘上有两个划有斜线的地方，称做“九宫”，是帅（将）、士活动的地方。

竖线中，五路线又叫做中路，四、六路叫做“肋道”，是几条比较重要的竖线。

还有，一路和九路，又称边线，二路与三路、七路与八路通称为侧翼线。



## 象棋

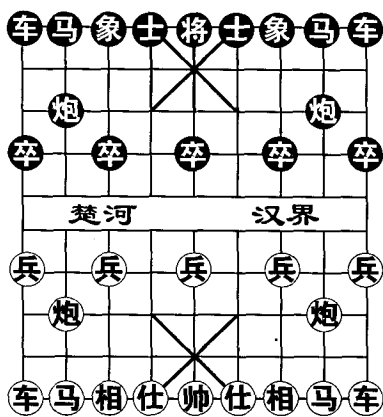


图 1

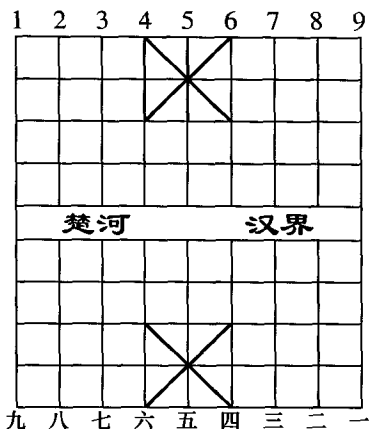


图 2

横线也是有名称的，由下往上，依次为：底线、下二线、布置线、上二线（又叫兵林线、卒林线）、河口线、骑河线（我方棋子占据对方河口线称为骑河线）。

### 二、棋子

象棋共有 32 枚棋子，分红、黑两方，每方各有 16 枚，计有七个兵种：帅（将）各 1 枚；车、马、炮、士、相（象）各 2 枚；兵（卒）各 5 枚。

象棋七个兵种之间的价值和实力有大有小。这里，我们用分值的形式将它们表示出来。

帅（将）	100 分	士	2 分
车	9 分	相（象）	2 分
马	4.5 分	过河兵（卒）	2 分
炮	4.5 分	未过河兵（卒）	1 分

由于象棋是以提取对方的帅（将）作为胜棋标准，因此帅



## 第一章 基础知识

(将)的地位是至高无上的，不存在和其他兵种交换的问题。

此外的六个兵种中，车、马、炮称为强子，其中数车的实力最大。一个车的力量，可以抵得上一马加一炮，或双马，或双炮。

马与炮的价值差不多，它们各有所长，也各有所短。

剩下的兵(卒)、士、相(象)称作弱子。

兵(卒)未过河时，作用很小，所以只称1分；过河以后，作战能力增大，为2分。一般情况下是如此，但在特定的形式下，过河兵(卒)的威力会增大，甚至可以达到一个车的威力；但如应用不好，下到底线成为一个老兵(卒)，价值和实力也会严重贬值，兵(卒)的价值和实力是浮动的。

士、相(象)是防御性的兵种，不能过河直接参与进攻，所以算做2分。

## 第二节 行棋与吃子

### 一、车走直

车是沿着横线和竖线直线运动，每次可走一格或多格，如图3。红车可走到横线或竖线上的任意一点，在车的控制范围内如遇敌子可将其消灭，吃法与它的走法相同。如图3中，红车可以吃象，也可以吃卒。

### 二、炮打隔子

炮的走法与车同，吃子则不同，炮与敌子的中间必须隔着一个棋子(无论己方还是敌方的棋子)，才能吃掉它。如图4，红炮可以打掉黑车，也可以打掉黑卒。



## 象棋

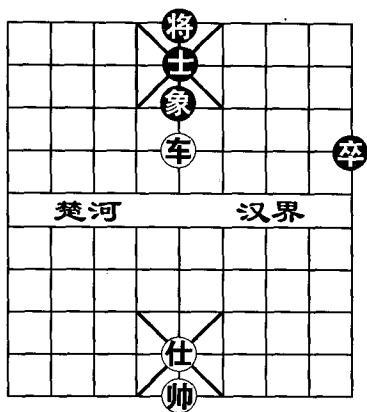


图 3

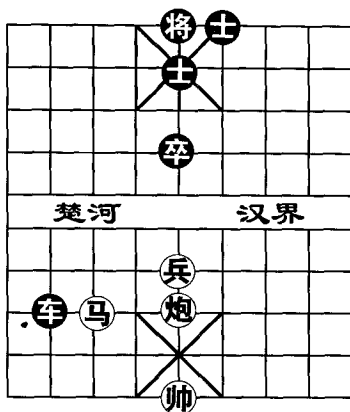


图 4

### 三、马走日

马的走法是先直走一格，然后再斜行一格。然而此过程必须一气呵成，中间不能分开。又俗称马走日。

马的吃子法与它的走法一致，如图 5，八个黑子都在红马的控制范围内，红马可根据自己的意愿吃掉其中任意一个黑子。

马还有一个行动受限的问题，即在它直行的那个点上有一个子（无论是己方的还是对方的），它就不能往前走了，这叫做蹩马腿。

### 四、相（象）飞田

相（象）的走法是每次斜行两格，呈田字形，所以叫相（象）飞田。如图 6，红方相可进至 A 三路或 B 七路河头，也可退至 C 三路或 D 七路底线。相（象）的吃子法与走法相同，在相（象）的控制范围内可将敌子消灭。相（象）不能过河。



## 第一章 基础知识

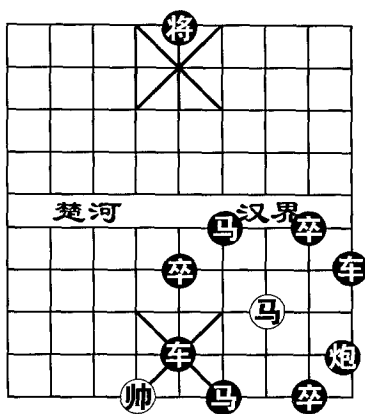


图 5

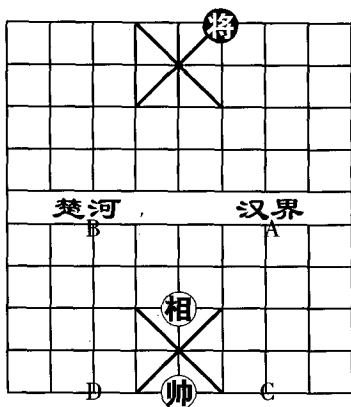


图 6

相（象）也有一个行动受限制的问题，即当相（象）斜行第一格处有棋子（无论敌我）阻挡，就不能通过，称为塞相（象）眼，或叫塞相（象）心。

### 五、帅士不能出九宫

帅（将）的走法是走直线，每次只能走一格（可横可竖），不能出九宫，吃子法与走法相同。

士的走法是沿着它专门的斜线每步斜行一格，但同样限于九宫内，它的吃子法与走子法一致。如图 7，红中士可沿着它专门的斜线进六（A 点）或进四（B 点），也可退至六路底线（C 点）。黑五路将可进（A 点）可横（平）（B 点）。

### 六、兵（卒）能进不能退，过河以后横着动

兵（卒）每步只能走动一格，并且只能进不能退，过河以后可以横着走，威力增大。它的吃子法与走子法相同。如图 8，红



## 象棋

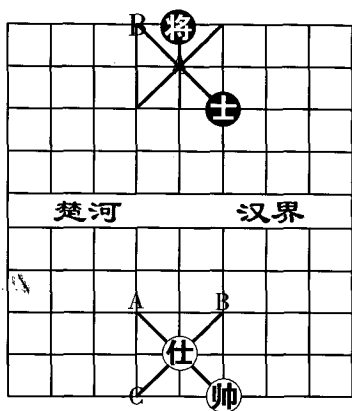


图 7

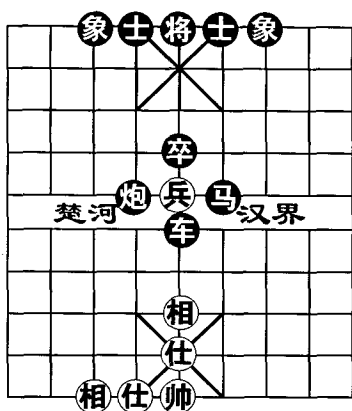


图 8

过河兵可横着走，吃掉黑方的炮或马，也可以继续前进吃掉黑中卒；但不能后退吃掉黑车。

### 第三节 象棋记录

象棋记录，就是将对局双方走过的每一步棋，用文字完整地书写下来。

掌握了象棋记录的方法，我们就可以看懂棋谱，从中汲取营养，提高自己的棋艺水平。另一方面，还可以把自己的对局记录并保存下来，以便复盘总结和研究。所以，象棋记录之于下棋，好比文字之于语言，是我们学习象棋的重要工具。

#### 一、正规的象棋记录

如图 9，红右炮至 A 位，正规的象棋记录为：炮二平五；黑左马至 B 位则记作马 8 进 7。





## 第一章 基础知识

从图 9 中我们发现正规的象棋记录由四个字组成，分别具有不同的含义，明白了它们各自的意义，也就掌握了象棋记录。

第一个字代表所行棋子的兵种名称，因此记作：炮、马；

第二个字代表该棋子原来所在的竖线线路，因此记作炮二；马 8；

第三个字代表该棋子的行走运动方式，因此记作：炮二平；马 8 进；

第四个字代表该棋子行走的最终竖线位置，因此记作：炮二平五；马 8 进 7。

第四个字代表该棋子的最终竖线位置，这里有几种情况需要加以区别：

(1) 当行棋是“平”时，比较简单，只要记录该棋子所到达行走的最终位置的竖线线路即可，如红右炮至 A 位是“平”，最终位置是五路竖线，所以记作炮二平五。

(2) 行棋若是进退，就要进一步区别兵种间的差异。

① 不作直线运动的兵种如马、士、相（象）的进退依然用终末位置的竖线线路来表示。如黑马至 B 位记作马 8 进 7。

② 作直线运动的兵种如车、炮、兵（卒）、帅（将），它们的进退在竖线上没有变化，变化的是在横线上的位置。因此，车、炮、兵（卒）、帅（将）的进退数步数，方法是本身的一步不算，向前或向后，直数到终末位置。

③ 在同一竖线上有两个相同的兵种，走动它，要在兵种名称

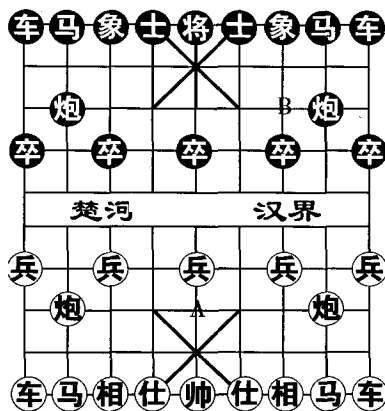


图 9