

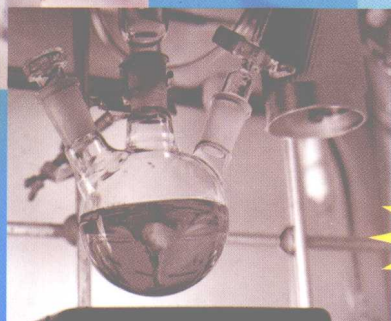
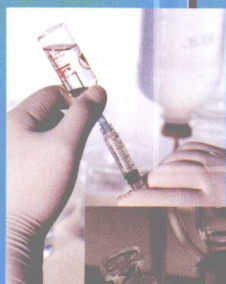
2008年全国卫生专业技术资格考试

训练题集及考题汇编

内科学

人机对话版

全国卫生专业技术资格考试应试指南编委会 组编



赠优惠券



新世界出版社
NEW WORLD PRESS

全国卫生专业技术资格考试
训练题集及考题汇编

内 科 · 学

全国卫生专业技术资格考试应试指南编委会 组编

新世界出版社

图书在版编目 (CIP) 数据

全国卫生专业技术资格考试训练题集及考题汇编. 内科学/ 孙成栋, 李真主编. —北京: 新世界出版社, 2008. 1

ISBN 978 - 7 - 80228 - 556 - 9

I. 全… II. ①孙…②李… III. 内科学—医药卫生人员—资格考核—习题 IV. R5 - 44

中国版本图书馆 CIP 数据核字 (2008) 第 001554 号

全国卫生专业技术资格考试训练题集及考题汇编·内科学

作 者: 全国卫生专业技术资格考试应试指南编委会

责任编辑: 蒋 胜 张 敬

封面设计: 易 红

出版发行: 新世界出版社

版式设计: 何翠常

社 址: 北京市西城区百万庄大街 24 号(100037)

总编室电话: (010)68995424 (010)68326679(传真)

发行部电话: (010)68995968 (010)68998733(传真)

本社中文网址: www.nwp.com.cn

本社英文网址: www.newworld-press.com

医学培训网址: www.zhuiyixue.com

本社电子信箱: nwpcn@public.bta.net.cn

版权部电子信箱: rights@nwp.com.cn

版权部电话: +86(10)68996306

印 刷: 北京市大中印刷厂

经 销: 新华书店

开 本: 787×1092 1/16

字 数: 820 千字 印张: 52

版 次: 2008 年 1 月第 1 版 2008 年 1 月北京第 1 次印刷

书 号: ISBN 978 - 7 - 80228 - 556 - 9

定 价: 90.00 元

新世界版图书, 版权所有, 侵权必究。

新世界版图书, 印装错误可随时退换。

前 言

根据人事部、卫生部发出的《关于2003年卫生专业技术资格考试工作有关问题的通知》，自2003年度起卫生专业技术资格考试按报考专业各科目的考试成绩实行两年为一个周期的滚动办法，考生应在连续的两个考试年度内通过该专业全部科目的考试，方可取得该专业资格证书。其中内科学开考内科学、心血管内科学、呼吸内科学、消化内科学、肾内科学、神经内科学、内分泌学、血液病学、结核病学、传染病学、风湿与临床免疫学、职业病学等12个专业。考试分基础知识、相关专业知识、专业知识和专业实践能力四个科目进行，均采用人机对话考试形式。报考内科学各专业者，务必参照所属专业大纲要求进行复习。

为了指导参加卫生专业技术资格考试的考生复习应试，熟悉人机对话的考试形式，由具有丰富教学经验和多年命题经验的专家和教授编写了内科学辅导用书，分别为：

1. 全国卫生专业技术资格考试应试指南及习题集·内科学
2. 全国卫生专业技术资格考试训练题集及考题汇编·内科学

本书为《全国卫生专业技术资格考试训练题集及考题汇编·内科学》，全书以大纲要求为依据，分十三个部分编写，分别为症状与体征、体格检查、呼吸内科学、心血管内科学、消化内科学、肾内科学、内分泌学、神经内科学、血液病学、结核病学、传染病学、风湿与临床免疫学、职业病学。为了便于复习，部分下设单元，按基础知识、相关专业知识、专业知识和专业实践能力四个科目，以及按各题型包括A₁型题、A₂型题、A₃/A₄型题、B₁型题、X型题和案例分析题进行题目设置，收录了大纲要求范围内的各类经典题目和历年考题，符合考试命题要求和特点。通过对本书的学习，可以全面强化巩固复习内容，熟悉考试题型和人机对话的考试形式，大幅提高临场答题速度和答题技巧。

此外，智慧医学网（www.zhihuiyixue.com）与出版社携手，联合推出网上相关培训辅导、在线练习、人机对话模拟考场等，考生还可在网上查阅考试信息，下载考试大纲和学习资料等。

本系列丛书的编者均来自全国知名院校，分别为山东大学、西安交通大学、吉林大学、中南大学、浙江大学、首都医科大学、河北医科大学、大连医科大学、山西医科大学、安徽医科大学、福建医科大学、承德医学院、泰山医学院、长春中医学院、北京积水潭医院等。

由于书中涉及内容广泛，编者水平有限，不当之处在所难免，恳请各位专家和读者批评指正，以便再版时进一步修订完善。

预祝广大考生顺利通过考试！

全国卫生专业技术资格考试应试指南编委会
2008年1月

编者名单

主 编 孙成栋 李 真

副主编 邓次妮 李贵华 于大猛

编 委 (按姓氏笔画为序)

于大猛 文 燕 邓次妮 孙成栋

孙 旭 朱振生 李 妍 李 真

李贵华 陈 静 董 军 路文军

臧正明

目 录

第一部分 症状与体征	1
第一单元 发热.....	1
第二单元 咳嗽与咳痰.....	3
第三单元 咯血.....	3
第四单元 发绀.....	5
第五单元 胸痛.....	6
第六单元 呼吸困难.....	7
第七单元 水肿.....	9
第八单元 恶心与呕吐	11
第九单元 腹痛	11
第十单元 腹泻	14
第十一单元 消化道出血	15
第十二单元 便血	17
第十三单元 黄疸	19
第十四单元 腹水	21
第十五单元 肝肿大	23
第十六单元 淋巴结肿大	24
第十七单元 紫癜	25
第十八单元 脾肿大	26
第十九单元 尿量异常	26
第二十单元 尿路刺激征	28
第二十一单元 头痛	28
第二十二单元 意识障碍	29
第二十三单元 休克	31
第二十四单元 多器官功能不全	32
第二部分 体格检查	33
第一单元 一般检查	33
第二单元 皮肤、黏膜、淋巴结检查	33
第三单元 头颈部检查	35
第四单元 肺部检查	36
第五单元 心血管检查	38

第六单元	腹部检查	39
第七单元	脊柱、四肢检查	42
第八单元	神经系统检查	45
第三部分	呼吸内科学	50
第一单元	急性上呼吸道感染/流行性感 冒/急性气管、支气管炎	50
第二单元	慢性阻塞性肺疾病	51
第三单元	肺动脉高压	65
第四单元	支气管哮喘	67
第五单元	支气管扩张	74
第六单元	弥漫性泛细支气管炎	77
第七单元	呼吸衰竭	78
第八单元	肺炎	84
第九单元	肺脓肿	94
第十单元	肺结核	99
第十一单元	间质性肺疾病	105
第十二单元	肺栓塞	113
第十三单元	肺部肿瘤	116
第四部分	心血管内科学	123
第一单元	高血压	123
第二单元	冠心病	137
第三单元	心包炎	156
第四单元	心肌病	162
第五单元	心力衰竭	172
第六单元	心律失常	187
第七单元	心脏瓣膜病	211
第五部分	消化内科学	233
第一单元	反流性食管炎	233
第二单元	胃、十二指肠疾病	242
第三单元	肝脏疾病	265
第四单元	胰腺炎	283
第五单元	腹腔结核	293
第六单元	炎症性肠病	298
第七单元	功能性胃肠疾病	309
第八单元	上消化道出血	312
第六部分	肾内科学	320
第七部分	内分泌学	336
第一单元	内分泌及代谢病总论	336

第二单元	下丘脑和垂体疾病	340
第三单元	甲状腺疾病	351
第四单元	慢性淋巴细胞性甲状腺炎	374
第五单元	单纯性甲状腺肿	376
第六单元	肾上腺疾病	378
第七单元	内分泌性高血压	395
第八单元	甲状旁腺疾病	395
第九单元	糖尿病	399
第十单元	低血糖症	429
第十一单元	血脂和脂蛋白异常	431
第十二单元	肥胖症	435
第十三单元	水、电解质和酸碱平衡失调	437
第十四单元	痛风	446
第十五单元	骨质疏松和骨软化症	449
第八部分	神经内科学	454
第一单元	概论	454
第二单元	周围神经病	466
第三单元	脊髓疾病	476
第四单元	脑血管疾病	481
第五单元	帕金森病	494
第六单元	癫痫	499
第七单元	偏头痛	507
第八单元	神经肌肉接头疾病和肌肉疾病	510
第九部分	血液病学	518
第一单元	贫血	518
第二单元	溶血性贫血	531
第三单元	白细胞减少和粒细胞缺乏症	539
第四单元	白血病	540
第五单元	骨髓异常增生综合征	557
第六单元	淋巴瘤	558
第七单元	多发性骨髓瘤	565
第八单元	恶性组织细胞病	568
第九单元	骨髓增生性疾病	569
第十单元	脾功能亢进	572
第十一单元	出血性疾病	572
第十二单元	输血和输血反应	586

第十部分	结核病学	588
第十一部分	传染病学	630
第十二部分	风湿与临床免疫学	696
第一单元	风湿类疾病概论	696
第二单元	晶体关节病	710
第三单元	骨及软骨疾病	716
第四单元	类风湿关节炎	720
第五单元	血清阴性脊柱关节炎	742
第六单元	系统性红斑狼疮	748
第七单元	血管炎、白塞氏病	766
第八单元	系统性硬化病	778
第九单元	多发性肌炎和皮肌炎	782
第十单元	干燥综合征	789
第十一单元	骨性关节炎	795
第十三部分	职业病学	798

第一部分 症状与体征

第一单元 发热

【A₁型题】

1. 体温 39℃ 以上，一昼夜间温差大于 2℃，但最低点仍高于正常水平的体温曲线类型属于

- A. 稽留热
- B. 弛张热
- C. 间歇热
- D. 不规则热
- E. 回归热

参考答案：B

2. 体温明显升高，一昼夜间温差不超过 1℃，属于

- A. 稽留热
- B. 弛张热
- C. 间歇热
- D. 不规则热
- E. 回归热

参考答案：A

3. 感染性发热最常见的病原体是

- A. 细菌
- B. 病毒
- C. 真菌
- D. 立克次体
- E. 肺炎支原体

参考答案：A

4. 关于发热的分度（口腔温度）正确的是

- A. 低热 36.5 ~ 37.5℃
- B. 中度发热 38.0 ~ 39.0℃
- C. 高热 38.5 ~ 39.5℃
- D. 超高热 39.0 ~ 40.0℃
- E. 正常 36.0 ~ 37.0℃

参考答案：B

5. 内源性致热源存在于

- A. 单核细胞中
- B. 微生物病原体中

C. 淋巴细胞中

D. 红细胞中

E. 坏死组织中

参考答案：A

6. 内源性致热源不包括下列物质

- A. 淋巴细胞激活因子
- B. 白细胞介素 I
- C. 原胆烷醇酮
- D. 抗原抗体复合物
- E. 炎性渗出物

参考答案：B

【A₂型题】

1. 男性，20岁，高热、寒战、咳嗽、咳铁锈样痰 4天，X线胸片示右下肺中等密度片状阴影，其周围血象变化可能为

- A. 中性粒细胞数增高
- B. 淋巴细胞数增高
- C. 嗜酸性粒细胞数增高
- D. 嗜碱性粒细胞数增高
- E. 单核细胞增多

参考答案：A

2. 男性，20岁，受凉后高热 5天，咳嗽，咳铁锈色痰。检查：血白细胞数增高，胸片呈右上叶片状阴影，首选抗生素为

- A. 青霉素
- B. 红霉素
- C. 庆大霉素
- D. 头孢唑啉钠
- E. 丁胺卡那霉素

参考答案：A

3. 女性，50岁，一天来寒战、高热（体温 39.6℃），咳嗽伴左胸痛，咳痰呈砖红色胶冻状，量多。查

体：轻度发绀，血压 10.7/6.7kPa (80/50mmHg)，右肺叩浊音，呼吸音低。X 线胸片右肺呈多发性蜂窝状阴影，最可能的诊断为

- A. 大叶性肺炎，休克型
- B. 克雷白杆菌肺炎
- C. 厌氧菌肺炎
- D. 军团菌肺炎
- E. 支原体肺炎

参考答案：B

4. 某糖尿病患者，女性，58 岁，突发高热、寒战、左胸痛，咳嗽，咳多量黄脓性带血丝性痰液。X 线显示右下肺叶实变，并多个液气囊腔。最可能的诊断是

- A. 干酪性肺炎
- B. 支原体肺炎
- C. 葡萄球菌肺炎
- D. 克雷白杆菌肺炎
- E. 大叶性肺炎

参考答案：C

【A₃/A₄ 型题】

(1~3 题共用题干)

男性，3 天前淋雨后出现畏寒、高热、胸痛、咳嗽、咳脓痰。查体：体温 39.5℃，急性病容，呼吸急促，心肺检查无异常发现。血常规：白细胞计数 $19 \times 10^9/L$ ，中性粒细胞占 90%。

1. 为明确诊断，下列哪项检查最有价值

- A. 胸部 X 线片
- B. 痰涂片
- C. 痰培养
- D. 血沉
- E. 支气管镜

参考答案：A

2. 对于寻找病因，哪项检查最有意义

- A. 胸部 X 线片
- B. 痰涂片
- C. 痰培养
- D. 血沉
- E. 支气管镜

参考答案：C

3. 首选的治疗是

- A. 氧疗
- B. 止咳祛痰
- C. 激素
- D. 休息
- E. 青霉素抗感染

参考答案：E

【B₁ 型题】

(1~5 题共用备选答案)

- A. 波状热
- B. 稽留热
- C. 不规则热
- D. 弛张热
- E. 间歇热

1. 常见于伤寒、大叶性肺炎的高热期

参考答案：B

2. 常见于疟疾、淋巴瘤

参考答案：E

3. 常见于登革热

参考答案：A

4. 常见于流行性感

参考答案：C

5. 常见于败血症、伤寒的缓解期

参考答案：D

【X 型题】

1. 外源性致热源包括下列物质

- A. 淋巴细胞激活因子
- B. 原胆烷醇酮
- C. 白细胞介素-1
- D. 抗原抗体复合物
- E. 无菌性坏死组织

参考答案：ABDE

2. 生理状态下，有关体温的正确说法为

- A. 运动或进食后体温稍高
- B. 老年人体温略高
- C. 下午略高
- D. 早晨略高
- E. 妇女在月经前或妊娠中略高

参考答案：ACE

3. 体温过低可出现在下述哪些情况

- A. 休克
- B. 慢性消耗性疾病
- C. 严重营养不良
- D. 甲状腺功能亢进
- E. 在低温环境中暴露过久

参考答案：ABCE

第二单元 咳嗽与咳痰

【A₁型题】

1. 咳嗽无痰或痰量甚少为干性咳嗽，其病因多见于

- A. 肺脓肿
B. 慢性支气管炎
C. 大叶性肺炎
D. 急性咽喉炎
E. 肺结核空洞

参考答案：D

2. 下列哪项不是引起咳嗽的原因

- A. 胸膜炎
B. 食管静脉曲张破裂出血
C. 慢性支气管炎
D. 二尖瓣狭窄致肺水肿
E. 中枢性因素

参考答案：B

【A₃/A₄型题】

(1~3题共用题干)

青年男性，28岁，高热5天，后出现咳嗽，伴左侧胸痛，并咳铁锈色痰。

1. 本病例最可能的诊断

- A. 流行性感冒
B. 大叶性肺炎
C. 肺结核
D. 败血症
E. 急性心肌炎

参考答案：B

2. 体检时最有意义的阳性体征是

- A. 口唇发绀
B. 心脏杂音
C. 左胸叩浊音
D. 颈部淋巴结肿大
E. 两侧肺底湿啰音

参考答案：C

3. 哪项检查可确诊

- A. 血常规
B. 心电图
C. 心脏超声
D. 胸片
E. 淋巴结活检

参考答案：D

【B₁型题】

(1~5题共用备选答案)

- A. 咳嗽伴发热
B. 咳嗽伴胸痛
C. 咳嗽伴呼吸困难
D. 咳嗽伴咯血
E. 咳嗽伴哮鸣音

1. 呼吸道感染

参考答案：A

2. 支气管哮喘

参考答案：E

3. 喉部疾病

参考答案：C

4. 胸膜炎

参考答案：B

5. 肺结核

参考答案：D

【X型题】

1. 发作性咳嗽见于

- A. 急性咽喉炎
B. 气管异物
C. 部分支气管哮喘
D. 慢性支气管炎
E. 支气管扩张

参考答案：ABC

第三单元 咯血

【A₁型题】

1. 咯血最常见的原因是

- A. 肺淤血
B. 肺炎

C. 肺结核

D. 支气管肺癌

E. 肺梗死

参考答案：C



2. 日咯血量多少时为中量

- A. 50 ~ 100ml
- B. 100 ~ 200ml
- C. 300 ~ 500ml
- D. 100 ~ 500ml
- E. 大于 500ml

参考答案: D

3. 咯血与呕血的区别下述哪项不正确

- A. 咯血前有咳嗽, 呕血前常有恶心症状
- B. 咯血血色鲜红, 呕血常呈暗红色
- C. 咯血为酸性, 呕血为碱性
- D. 咯血较少伴有黑便, 呕血常伴有柏油样便
- E. 咯血常混有痰液, 呕血则混有食物残渣

参考答案: C

4. 抢救大咯血窒息时最关键的措施是

- A. 立即输血
- B. 立即吸氧
- C. 呼吸兴奋剂
- D. 立即解除呼吸道梗阻
- E. 人工呼吸

参考答案: D

【A₂ 型题】

1. 男性, 24 岁, 低热、盗汗、乏力 6 个月, 咳嗽痰中带血, 诊断考虑

- A. 慢性支气管炎
- B. 支气管扩张
- C. 肺结核
- D. 肺炎
- E. 结节病

参考答案: C

2. 女性, 23 岁, 患肺结核 3 年, 低热、咳嗽, 痰中带血, 2 小时前突然大咯血不止, 急诊抢救措施首选为

- A. 镇静剂
- B. 吸氧
- C. 输血、补液

D. 呼吸兴奋剂

E. 血管升压素 (又称垂体后叶素)

参考答案: E

【B₁ 型题】

(1~5 题共用备选答案)

- A. 咯血伴发热
- B. 咯血伴胸痛
- C. 咯血伴脓痰
- D. 咯血伴皮肤黏膜出血
- E. 咯血伴黄疸

1. 钩端螺旋体病

参考答案: E

2. 肺脓肿

参考答案: C

3. 肺结核

参考答案: A

4. 肺炎球菌肺炎

参考答案: B

5. 血液病

参考答案: D

【X 型题】

1. 咯血可见于下列哪些疾病

- A. 支气管扩张
- B. 纵隔肿瘤
- C. 肺结核
- D. 二尖瓣狭窄
- E. 子宫内膜异位症

参考答案: ACDE

2. 大咯血常见病因有

- A. 支气管扩张症
- B. 二尖瓣狭窄
- C. 肺结核空洞
- D. 慢性肺脓肿
- E. 肺癌

参考答案: ACD

第四单元 发 绀

【A₁ 型题】

1. 周围血中还原血红蛋白浓度为多少时出现发绀
- A. >20g/L B. >30g/L
C. >50g/L D. >70g/L
E. >100g/L

参考答案: C

2. 发绀的决定性因素是

- A. 心脏有右向左分流
B. 心功能衰竭
C. 红细胞数量
D. 血液中还原血红蛋白的绝对量
E. 血压过低

参考答案: D

【A₂ 型题】

1. 女性, 58岁, 夜间从噩梦中醒来, 感胸骨后压榨性闷痛, 伴呼吸困难, 胸痛及呼吸困难持续不能缓解, 患者出现面色苍白, 冷汗淋漓, 血压明显下降, 皮肤发绀, 此发绀属于
- A. 缺血性发绀 B. 淤血性发绀
C. 混合性发绀 D. 心性混血性发绀
E. 肺性发绀

参考答案: A

【A₃/A₄ 型题】

(1~2 题共用题干)

女性, 16岁, 进食腌制咸菜后半小时出现头晕、乏力、心悸。查体: 口唇指甲发绀, 吸氧不能缓解。

1. 本病例诊断为

- A. 先天性心脏病 B. 消化道出血
C. 亚硝酸盐中毒 D. 急性右心衰
E. 严重肺炎

参考答案: C

2. 首选治疗

- A. 地高辛

- B. 输血
C. 机械通气
D. 静点亚甲蓝及大量维生素 C
E. 利尿

参考答案: D

【B₁ 型题】

(1~5 题共用备选答案)

- A. 发绀伴呼吸困难
B. 发绀伴杵状指
C. 速发型发绀伴意识障碍
D. 淤血性发绀
E. 缺血性发绀

1. 药物或化学物质中毒

参考答案: C

2. 严重休克

参考答案: E

3. 缩窄性心包炎

参考答案: D

4. 气胸

参考答案: A

5. 发绀型先天性心脏病

参考答案: B

【X 型题】

1. 周围性发绀常具有下列特点

- A. 皮肤温度降低
B. 常出现在肢体末梢
C. 分布于全身皮肤黏膜
D. 伴有胸廓畸形
E. 伴有大量胸腔积液

参考答案: AB

2. 中心性发绀常具有下列特点

- A. 伴有心脏杂音

- B. 伴有皮肤温度降低
- C. 见于右心衰时
- D. 见于发绀型先天性心脏病

E. 见于严重休克时
 参考答案: AD

第五单元 胸痛

【A₁型题】

1. 下列各种常见的胸痛其疼痛性质叙述错误的是
- A. 心绞痛——压榨性
 - B. 带状疱疹——刀割样或灼痛
 - C. 食管炎——绞痛
 - D. 干性胸膜炎——尖锐刺痛
 - E. 肺梗死——剧烈刺痛伴呼吸困难

参考答案: C

【A₂型题】

1. 女性, 56岁, 剧烈持续胸痛6小时入院。心电图示V₁₋₆ST段明显上抬。双肺闻及湿性啰音, 首选下列哪组治疗
- A. 哌替啶(原称度冷丁), 氢氯噻嗪(原称双氢克尿塞), 西地兰
 - B. 硝酸甘油, 多巴酚丁胺, 低分子右旋糖酐
 - C. 吗啡, 呋塞米(原称速尿), 多巴酚丁胺
 - D. 毒毛花甙K, 呋塞米(原称速尿), 倍他洛克
 - E. 哌替啶, 氨茶碱, 低分子右旋糖酐

参考答案: C

2. 男性, 56岁, 平卧时频发胸痛, 心率达110次/分, 血压升高至165/95mmHg, 并有左室舒张功能减退。首选哪种药治疗
- A. 卡托普利
 - B. 维拉帕米
 - C. 美多洛尔
 - D. 硝苯吡啶
 - E. 地高辛

参考答案: C

3. 男性, 72岁, 常于休息或熟睡时发生心前区疼痛, 不易被硝酸甘油所缓解。此心绞痛为
- A. 变异型心绞痛
 - B. 中间综合征

- C. 卧位心绞痛
- D. 恶化型心绞痛
- E. 混合性心绞痛

参考答案: C

【A₃/A₄型题】

(1~3题共用题干)

男性, 62岁, 近2月常于劳累后感心前区疼痛, 呼吸困难, 伴窒息感, 深吸气不加重疼痛。

1. 最有可能的病因是
- A. 慢性支气管炎并发肺气肿
 - B. 心绞痛
 - C. 心包积液
 - D. 胸膜炎
 - E. 肺结核

参考答案: B

2. 此时患者呼吸困难的特点是
- A. 吸气时肋间隙明显凹陷
 - B. 呼气延长
 - C. 呼吸频率改变
 - D. 伴喘鸣音的呼吸困难
 - E. 常取端坐位

参考答案: E

3. 此时最易出现异常的检查为
- A. 心电图
 - B. 胸部超声
 - C. 胸片
 - D. 血清心肌酶
 - E. 血常规

参考答案: A

(4~5题共用题干)

女性, 48岁, 既往有高血压病史, 突然出现剧烈胸痛, 呈撕裂状, 累及胸骨后及上腹部, 伴大汗, 持续1小时不缓解。查体: 血压200/110mmHg, 心率90次/分, 心肺无异常, 心电图: 左室高电压伴V₄~V₆ST段压低0.1mV。

4. 本病例最可能的诊断是

- A. 冠心病、心绞痛
- B. 冠心病、心肌梗死
- C. 肺动脉栓塞
- D. 气胸
- E. 主动脉夹层动脉瘤

参考答案: E

5. 确诊的首选检查是

- A. 超声
- B. 心肌酶谱
- C. 胸片
- D. 血沉
- E. 连续心电图监测

参考答案: A

【B₁型题】

(1~5题共用备选答案)

- A. 胸痛伴咳嗽或咯血
- B. 胸痛, 含硝酸甘油可缓解
- C. 胸痛伴吞咽困难
- D. 胸痛伴呼吸困难
- E. 胸壁刺痛伴皮疹

1. 心绞痛

参考答案: B

2. 自发性气胸

参考答案: D

3. 带状疱疹

参考答案: E

4. 肺结核

参考答案: A

5. 食管癌

参考答案: C

【X型题】

1. 心绞痛与急性心肌梗死胸痛的鉴别

- A. 两者部位基本相同, 在胸骨中上段之后
- B. 心绞痛发作常无明显诱因, 而急性心梗多于劳累后诱发
- C. 心绞痛疼痛发作不频繁, 急性心梗胸痛发作频繁
- D. 硝酸甘油可缓解心绞痛, 对急性心梗常无效
- E. 均为压榨性或窒息性胸痛, 急性心梗较剧烈

参考答案: DE

第六单元 呼吸困难

【A₁型题】

1. 下列哪项可导致吸气性呼吸困难

- A. 急性喉炎
- B. 支气管哮喘
- C. 喘息性慢性支气管炎
- D. 慢性阻塞性肺气肿
- E. 左心功能不全

参考答案: A

2. 左心功能不全呼吸困难产生的最主要原因是

- A. 肺泡弹性减退, 肺活量减少
- B. 肺淤血使气体弥散功能降低
- C. 肺泡张力增高, 反射兴奋呼吸中枢
- D. 右心房与上腔静脉压升高
- E. 血氧含量减少, 乳酸、丙酮酸积聚刺激呼吸中枢

参考答案: B

3. 下列哪项不是夜间阵发性呼吸困难的发作原因

- A. 睡眠时迷走神经兴奋性增高
- B. 迷走神经兴奋, 使冠状动脉收缩, 心肌供血不足
- C. 仰卧时肺活量减少
- D. 卧位时下半身静脉回流量增多
- E. 血中酸性代谢产物刺激呼吸中枢

参考答案: E

4. 在引起呼吸困难的疾病中, 可除外的是

- A. 胸腔积液
- B. 肺栓塞
- C. 肺气肿
- D. 急性呼吸窘迫综合征
- E. 支气管炎

参考答案: E

5. 右心衰竭时呼吸困难的机制, 主要为

- A. 迷走神经兴奋性增高
- B. 心肌供血减少
- C. 右心房及上腔静脉压力升高
- D. 下肢静脉回流增多
- E. 肺淤血

参考答案: C

6. 伴三凹征的呼吸困难, 出现于下列哪种情况

- A. 呼气性呼吸困难
- B. 吸气性呼吸困难
- C. 神经官能症
- D. 中毒性呼吸困难
- E. 脑膜炎

参考答案: B

7. 呼气性呼吸困难见于

- A. 支气管哮喘
- B. 气管异物
- C. 气管肿瘤
- D. 喉头水肿
- E. 白喉

参考答案: A

【A₂ 型题】

1. 男性, 4岁, 在独自游戏时突然出现呼吸困难, 吸气时胸骨上窝、锁骨上窝和肋间隙明显凹陷, 最可能的诊断是

- A. 急性上呼吸道感染
- B. 自发性气胸
- C. 支气管哮喘
- D. 气管异物
- E. 脑外伤

参考答案: D

2. 女性, 38岁, 剧烈咳嗽后突然出现呼吸困难, 胸透显示左侧气胸, 查体可出现的体征有

- A. 语颤增强
- B. 叩诊过清音
- C. 呼吸音消失
- D. 左侧布满湿啰音
- E. 肋间隙吸气性凹陷

参考答案: C

【A₃/A₄ 型题】

(1~3题共用题干)

女性, 46岁, 既往有哮喘反复发作史。1小时前上楼时, 突然发作呼吸困难及左侧胸痛。查体: 烦躁, 大汗。明显的呼吸困难, 口唇发绀, 端坐呼吸, 颈静脉充盈, 气管轻度右偏, 桶状胸,

双肺叩诊过清音, 左侧略带鼓音, 左肺呼吸音低, 右肺可闻及哮鸣音。

1. 本病例最可能的诊断是

- A. 支气管哮喘发作
- B. 支气管哮喘并发肺感染
- C. 支气管哮喘并发自发性气胸
- D. 哮喘持续状态
- E. 支气管哮喘并发心衰

参考答案: C

2. 应进行哪种检查

- A. 胸部 X 线
- B. 血气分析
- C. 肺功能
- D. 心电图
- E. 血常规

参考答案: A

3. 下列治疗措施中, 哪项为首选

- A. 舒喘灵
- B. 地塞米松
- C. 抗生素
- D. 静脉补液
- E. 胸腔穿刺抽气

参考答案: E

【B₁ 型题】

(1~5题共用备选答案)

- A. 吸气困难
- B. 呼气困难
- C. 吸气与呼气均感费力
- D. 深而规律性呼吸
- E. 阵发性夜间呼吸困难

1. 左心衰

参考答案: E

2. 糖尿病酮症酸中毒

参考答案: D

3. 支气管哮喘

参考答案: B

4. 气管异物

参考答案: A

5. 重症肺结核

参考答案: C