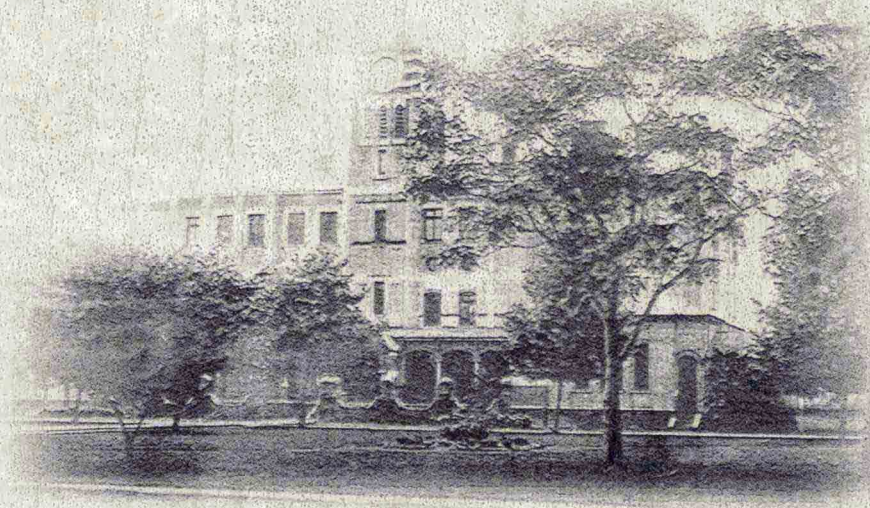


苏州大学校史丛书

世紀鴻影

苏州大学校史图集

王卓君 朱秀林 主编



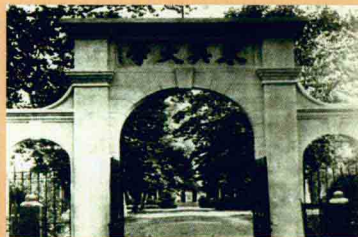
◆ 苏州大学出版社

苏州大学校史丛书

世紀鴻影

苏州大学校史图集

王卓君 朱秀林 主编



苏州大学出版社

图书在版编目(CIP)数据

世纪鸿影：苏州大学校史图集/王卓君，朱秀林主编.
苏州：苏州大学出版社，2007.12
(苏州大学校史丛书)
ISBN 978-7-81137-009-6

I. 世… II. ①王…②朱… III. 苏州大学—校史—图集
IV. G649.285.33—64

中国版本图书馆 CIP 数据核字(2007)第 200808 号

世纪鸿影——苏州大学校史图集

王卓君 朱秀林 主编

责任编辑 谢长耕

苏州大学出版社出版发行

(地址：苏州市干将东路 200 号 邮编：215021)

丹阳市教育印刷厂印装

(地址：丹阳市西门外 邮编：212300)

开本 787mm×1092mm 1/16 印张 13.25 字数 166 千

2007 年 12 月第 1 版 2007 年 12 月第 1 次印刷

ISBN 978-7-81137-009-6 定价：100.00 元

苏州大学版图书若有印装错误，本社负责调换

苏州大学出版社营销部 电话：0512-67258835

苏州大学校史丛书编审委员会

主任：王卓君 朱秀林

副主任：夏东民 张学光

委员：(以姓氏笔画为序)

王书昭	王春元	王顺利	叶伟衡	田晓明	白伦	任平
刘有儒	刘林	印其章	朱士群	朱江	朱和生	朱炳元
江村	江涌	江静	何寿春	吴融如	宋肇棠	宋锦汶
张影	张云朋	张圻福	张良田	张雪根	张菊兰	李鹤皋
杨巩	杨一心	沈雷洪	赵经涌	陆匡宙	陈一星	陈王善继
陈克潜	周孝谦	周炳秋	周德欣	杭晓平	郑薇青	金均
姜礼尚	姚焕熙	施明干	赵凯	钟文综	唐忠明	夏昌明
徐惠德	殷爱荪	秦和鸣	袁沧洲	诸镇南	钱培德	顾佩兰
顾钢	高伟江	高祖林	高敏	崔志明	曹鄂	黄文锦
黄金玉	喻叔英	程肖彭	葛建一	路建美	蔡衍郎	

执行主编：王国平

《世纪鸿影——苏州大学校史图集》

编委会

主 编：王卓君 朱秀林

副主编：张学光 田晓明 王国平 张菊兰
钱万里

责任副主编：顾京麟

编 委(按姓氏笔画排序)：

王国平	王卓君	王丽燕	田晓明	付双双
朱秀林	芮国强	汤云佩	张学光	张菊兰
张雪根	张 晶	杭晓平	杨一心	顾京麟
高国华	高祖林	钱万里	唐建平	袁春荣
黄 兴				

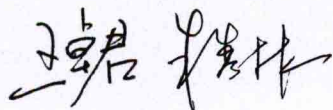
总 序

苏州大学的历史,追溯最早源头,自东吴大学创办至今,已经一百多年了。

历史的偶然性往往使人们惊异不已。近代中国第一所西制大学不是诞生在浸润着欧风美雨的上海等沿海大都市,而是诞生在有着深厚的古老历史文化传统的姑苏。对历史偶然性的惊异又总会激发人们对历史必然性的思索。正因为苏州有着上千年崇文重教传统,才会在近代新的历史条件下宽容地接受了一所异质的教会大学。正因为苏州有着发达的科举文化,当甲午战争失败给社会以空前刺痛之时,才会有一群科举士子毅然转向西学以救亡图存,为大学的兴办创造了难得的生源与际遇。正因为苏州不是沿海大都市,在近代社会转型之际,它更少都市的商业喧嚣,以厚重的文化素养使现代大学茁壮成长……

鸟瞰苏州大学的百年历程,名校汇聚,群贤毕至,千帆竞发,如同百川归流,激荡成壮阔的历史长河。1952年院系调整,苏南文化教育学院、东吴大学文理学院及江南大学数理系合并组建苏南师范学院,不久更名为江苏师范学院。1982年,江苏师范学院改为苏州大学。苏州蚕桑专科学校、苏州丝绸工学院、苏州医学院又先后于1995年、1997年、2000年并入苏州大学。星移物换,万象更新,今日之苏州大学正跨越世纪,攀上历史的高峰,前面是更为辉煌的未来。

这套丛书将向您展开苏州大学一百多年的历史长卷。我们希望,她所承载的历史文化积淀,以及附丽其上的历史记忆、历史评论等等,能让您开卷有益。

A handwritten signature in black ink, appearing to read '王君' (Mr. Wang) followed by a stylized name.

Preface

The history of Soochow University today can be traced back to the establishment of the former Soochow University (1900—1952), one of the earliest universities in the country over a hundred years ago.

Amazingly, the first modern Western university in China wasn't born into the coastal metropolis like Shanghai which had been westernized much earlier, but coincidentally in the ancient city of Suzhou which enjoyed great cultural profundity and historical tradition. This amazing coincidence certainly inspired people to reflect its inevitability. It was Suzhou's traditional homage to culture and education that nurtured an open field to a mission university from the West. It was also its developed Imperial Civil Service culture that enabled a group of Suzhou elite scholars to determinedly turn to Western learning for the survival and revival of the nation after the humiliating Sino-Japanese war in 1894. Furthermore, it was the non-coastal metropolis location that made Suzhou less commercialized during the social transformational period and favored, with its rich cultural attainments, by education pioneers. All these helped to create rare opportunities for an institution of higher learning and its maturity.

The centennial history of Soochow University has witnessed mergence of well-known institutions, assembly of the virtuous, and prosperity of attainments, and continuation flows of historical development. During the national reformation of colleges in 1952, Southern Jiangsu Teachers' College, very soon as Jiangsu Teachers' College was formed on the mergence of the School of Liberal Arts and Science of the former Soochow University, Southern Jiangsu College of Culture and Education and the Department of Science of Jiangnan University. Soochow University was renamed in 1982, and in 1995, 1997 and 2000 respectively, Suzhou College of Sericulture, Suzhou Institute of Silk Textile Technology and Suzhou Medical College were merged into Soochow University. With great changes, Soochow University in the 21st century is renewing itself with each passing day for the peak of its historical glory and bright future.

The book series are opening a demonstrative display of the centennial history of Soochow University. It is sincerely hoped that the accumulation of culture, to which historical memories and comments attached will provide readers a beneficial review of the University.

Wang Zhuo-jun Zhu Xiu-lin

前 言

苏州是一座具有 2500 多年建城历史的文化名城，这里曾经是春秋吴国的都城，素有“人间天堂”的美称。

一个多世纪前，一所中国著名的现代高校东吴大学在这里创建，成为苏州大学的最早前身。

从早年的中国名校东吴大学到省内外享有盛誉的江苏师范学院，又从江苏师范学院到国家“211 工程”重点建设的苏州大学，百余年来，苏州大学历经沧桑，迭经变革，栉风沐雨，创建辉煌。

百余年来，学校先后向社会输送了各类人才 15 万余名。一代又一代的苏大人在这块沃土上辛勤耕耘，上下求索，自强不息，追求卓越；一届又一届的苏大学子从这里走向全国、走向世界，成为各个领域的栋梁之才。全国人大常委会原副委员长许德珩、周谷城、费孝通、雷洁琼、孙起孟，原中央人民政府副主席李济深，原国家副主席荣毅仁，全国政协原副主席赵朴初、钱伟长、董寅初，著名学者李政道、谈家桢、刘建康、宋鸿钊、郑辟疆、倪征燠、杜子威、杨铁樑、查良镛等都曾经在这里学习、工作过，这所历史悠久的江南高等学府，人才荟萃，群星璀璨。

《世纪鸿影——苏州大学校史图集》收录了苏州大学及其前身院校和并入院校的历史图片，这些珍贵的图片展示着学校优良的办学传统，彰显着学校深厚的文化底蕴，勾画了“天堂学府”苏州大学百年发展的历史轨迹。

愿苏州大学这棵百年老树更加青春焕发，根深叶茂，繁花似锦，硕果满枝！



Foreword

Suzhou, which used to be the capital for the Wu Kingdom in the Spring and Autumn Period, is a city of culture profundity with a history of more than 2500 years. It enjoys the reputation as the paradise on earth in China.

More than a century ago, Soochow University, one of the first modern institutions of higher learning in China, was established here, from which the present university originated.

Just as the course of a river is carved out and given form by all that has moved through it, so Soochow University is a product of many shaping events and people, a place dear and near to us, but reforming itself each day, even though, during the passage of over a hundred years, the name of the university has changed to Jiangsu Teachers' College, and later back to Soochow University. It is now listed in the top 100 key universities of the country in the 21st century.

Over the century, the faculties and students of Soochow University have been diligent, pioneering, innovative and in pursuit of ceaseless self-improvement and perfection. More than 150,000 graduates started their dreams of life after their academic pursuit here. Some of the most familiar names include deputy chairpersons for the National People's Congress (NPC) as Xu Deheng, Zhou Gucheng, Fei Xiaotong, Lei Jieqiong and Sun Qimeng; the former Vice-president of the Central People's Government Li Jishen; the former Vice-president of China Rong Yiren; deputy chairpersons for Chinese People's Political Consultative Conference (CPPCC) as Zhao Puchu, Qian Weichang and Dong Yinchu. Some of the most striking figures in contemporary China like Li Zhengdao, Tan Jiazhen, Liu Jiankang, Song Hongzhao, Zheng Pijiang, Ni Zhengyu, Du Ziwei and Zha Liangyong have also worked or studied here. It is impossible to list every shining star here who has glorified the history of the university.

A Glimpse into the Century-Picture Collection of Soochow University provides us a precious demonstration of the historical pictures of the university and the other colleges later joining in. The high ideals, demanding standards and profound academic culture are well illustrated through the photos which shaped the course of development of Soochow University, a university of paradise.

Best wishes for Soochow University. Upon the historical foundation, it will be even more successful and prosperous.

目 录

一、源远流长	1
沿 革	2
(一) 东吴大学(1900—1952)	3
(二) 苏南文化教育学院(1950—1952)	42
1. 无锡国学专修学校(中国文学院)(1920—1950)	45
2. 江苏省立教育学院(1928—1950)	52
3. 国立社会教育学院(1941—1950)	60
(三) 江南大学(1947—1952)	66
(四) 江苏师范学院(1952—1982)	72
(五) 苏州蚕桑专科学校(1903—1995)	90
(六) 苏州丝绸工学院(1960—1997)	101
(七) 苏州医学院(1912—2000)	112
二、今日风采	128
(一) 苏州大学成立与发展	129
(二) 校区建设	135
(三) 学科建设	144
(四) 教学工作	150
(五) 科研工作	155
(六) 文化建设	159
(七) 合作交流	167
(八) 苏州大学历任书记、校长	178
三、群星璀璨	180
后 记	198

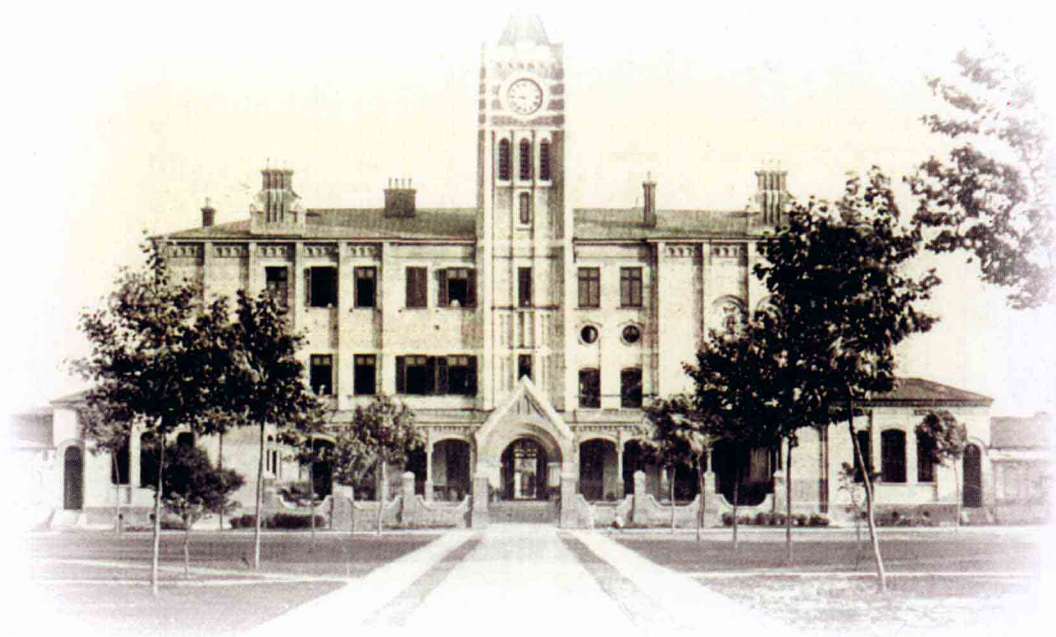
Contents

PART I. The History	1
Evolution	2
1. Soochow University (1900—1952)	3
2. Southern Jiangsu College of Culture and Education (1950—1952)	42
2.1 Wuxi Junior College of Chinese Study (College of Chinese Liberal Arts) (1920—1950)	45
2.2 Jiangsu Provincial Institute of Education (1928—1950)	52
2.3 State Institute of Social Education (1941—1950)	60
3. Southern Jiangsu University (1947—1952)	66
4. Jiangsu Teachers' College (1952—1982)	72
5. Suzhou College of Sericulture (1903—1995)	90
6. Suzhou Institute of Silk Textile Technology (1960—1997)	101
7. Suzhou Medical College (1912—2000)	112
PART II. The Present	128
1. The Establishment and Development of Soochow University	129
2. Campus Construction	135
3. Academic Work	144
4. Curriculums	150
5. Researches	155
6. Cultures	159
7. Cooperations	167
8. Secretaries and Presidents	178
PART III. Alumni	180
Postscripts	198

一、源远流长

发掘文化底蕴

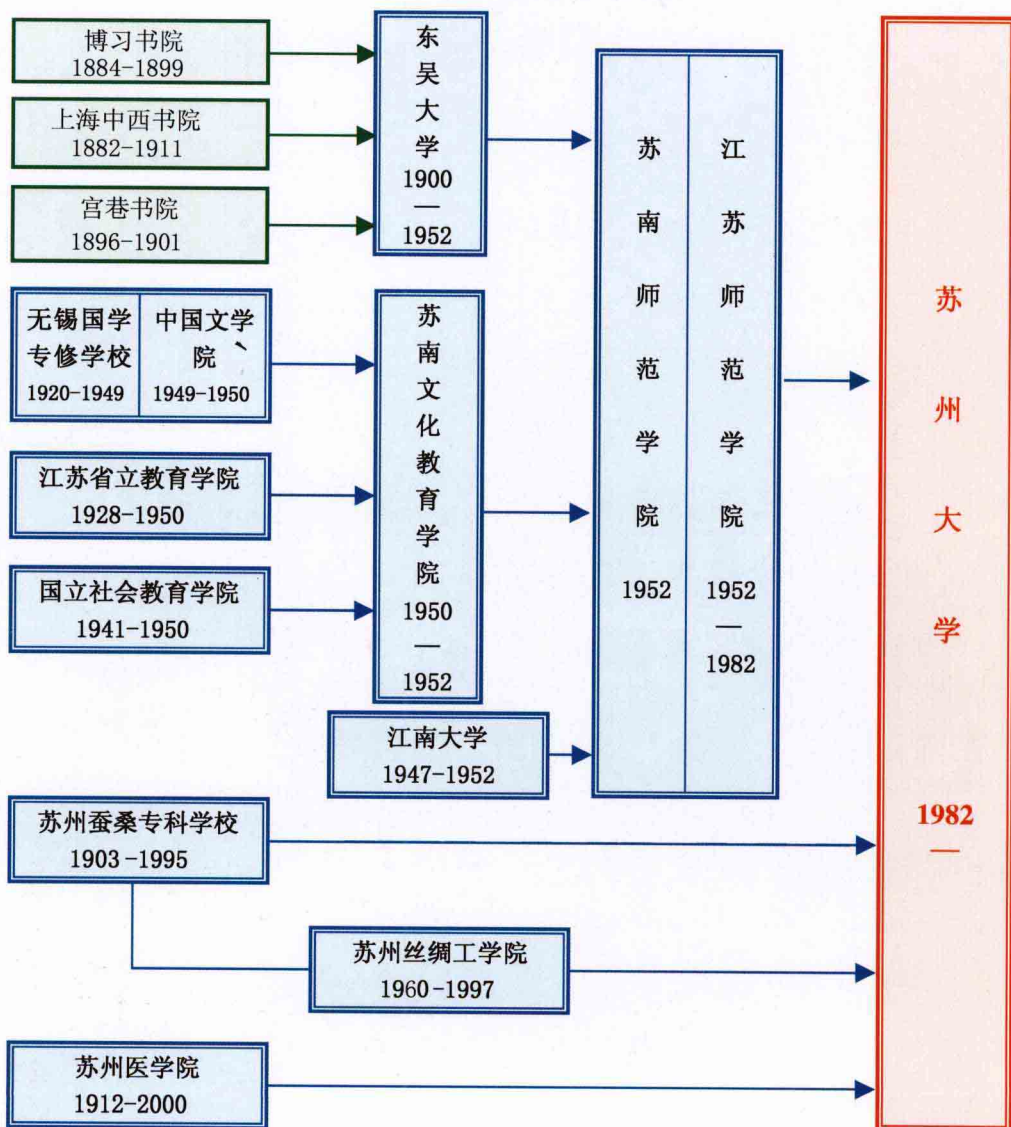
传承优良校风



世 纪 沿 革

苏州大学的最早前身为创建于1900年的东吴大学;1952年全国院系调整时东吴大学、苏南文化教育学院、江南大学合并组建苏南师范学院,同年更名为江苏师范学院,在原东吴大学校址办学;1982年江苏师范学院改为苏州大学。苏州蚕桑专科学校、苏州丝绸工学院、苏州医学院先后于1995年、1997年和2000年并入苏州大学。

苏州大学沿革示意图



(一) 东吴大学(1900—1952)

东吴大学概况

东吴大学是我国最早的现代高等学府之一,由美国基督教监理会于1900年创办。东吴大学文理学院设在苏州葑门内天赐庄,法学院开办于上海昆山路。1929年,东吴大学在南京国民政府注册立案。1952年院系调整时,东吴大学与苏南文教学院、江南大学合并组建苏南师范学院,同年更名为江苏师范学院。东吴大学办学半个世纪以来,培养了许多著名学者和社会知名人士。

一、源远流长



▲东吴大学大门(校名系翁同龢题)



大门背面镌有中英文校训▶

世紀
鴻影



林乐知

东吴大学第一任董事长、东吴大学创办人之一



孙乐文

东吴大学第一任校长、东吴大学创办人之一

養
天
地
正
氣

法
古
今
完
人

楊
永
清
題



校长杨永清所书校训▶



校 歌
Alma Mater



2. Cherished by thy sons forever
Memories sweet shall throng
Round our hearts, — Oh Alma Mater
As we sing our song.
皇 皇 維 統 共 被 光 榮
奕 奕 羽 毛 豐
同 門 兄 弟 暮 雲 春 樹
記 取 古 吳 東 副 歌 同 上
3. We will ever fondly love her
Live to spread her fame
Strive to make our lives add luster
To her glorious name.
天 涯 昆 弟 一 旦 相 逢
話 舊 故 鄉 同
相 期 努 力 敬 教 勤 學
分 校 遍 四 東 副 歌 同 上

▲校歌

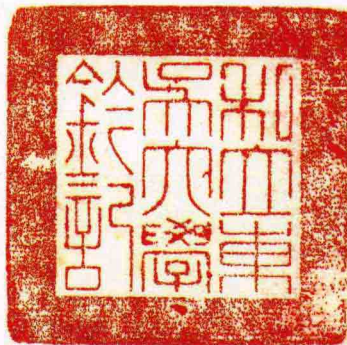


▲校旗

一、源远流长



▲校标



▲校印



▲校徽

前身学校

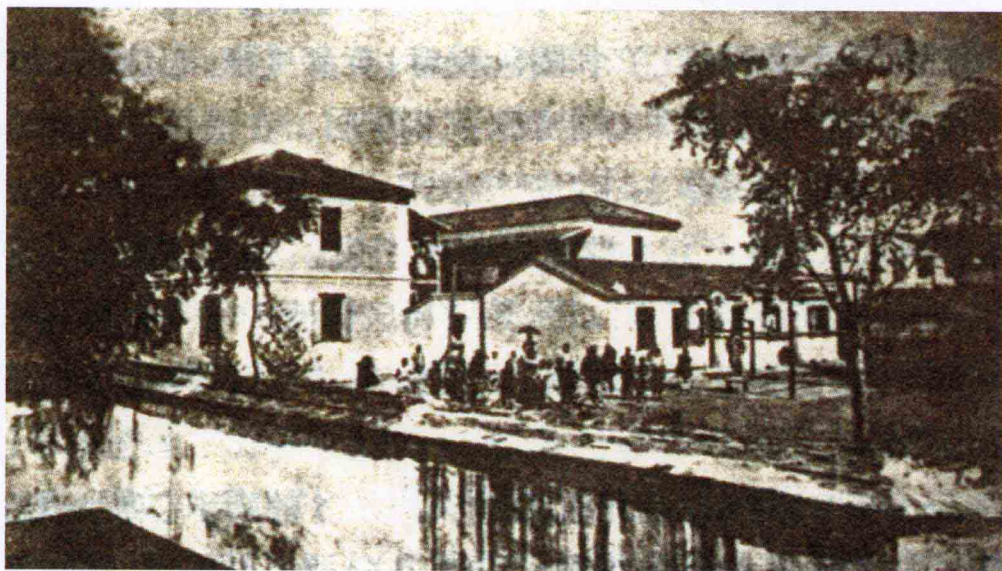
1840年鸦片战争以后,中国不断遭受西方国家的侵略,有识之士呼吁“师夷长技以制夷”。同时,西方国家在中国开办的企业事业日渐增多,需要兼懂中西文化的人才,开始在中国兴办教育。苏州的博习书院[其前身为存养书院(1876—1884)]、宫巷中西书院和上海中西书院均由美国基督教会兴办,成为东吴大学的前身学校。



曹子实
存养书院、博习书院创办人



潘慎文
1876年来苏州协助曹子实办学,
1896年任上海中西书院监院



博习书院
(位于苏州天赐庄,1884—1899)