

怎样画小动物

米春茂 编著

中国画自学丛书



河北美术出版社

中国 画 自 学 丛 书

怎样画小动物

米春茂 编著

河北 美 术 出 版 社

一九九一年·石家庄

(冀)新登字002号

丛书策划:高同宝
责任编辑:
封面题字:贺保银
封面设计:高鹏
作品翻拍:大路
内文设计:高涛

中国·画·自·学·丛·书

怎样画小动物

米春茂 编著

河北美术出版社出版发行
石家庄市东方彩印厂印刷

开本:787×1092毫米 1/16 印张:2 印数:45001—55000

1991年12月第1版 1998年1月第5次印刷

定价:6.90元

ISBN 7-5310-0442-9/J·403

小动物画法

(一) 小动物的特征与习性

小动物和其他动物一样,是自然界的重要组成部分。不但给人类提供了丰富的资源,也为人类提供了直接或间接的帮助,使大自然充满了勃勃生机。

小动物种类繁多。常见的有猫、狗、鼠、兔、貂、艾虎、兔狲、浣熊、黄鼬等。家养的为畜,野生的称兽。在画小动物之前,应了解它们的特征与习性。

①小松鼠,长约三十公分,但尾巴占去了一半以上。全身基本色为灰褐色,杂有土黄色,胸、腹灰白色。耳尖上长有一小撮长毛,眼睛很大,前肢短小,后肢较发达,利于跳跃。爪尖锋利,适于爬树。尾巴很长,经常松开上下摆动,非常灵活,就像一把降落伞。能很平稳地从高处降落在地上。

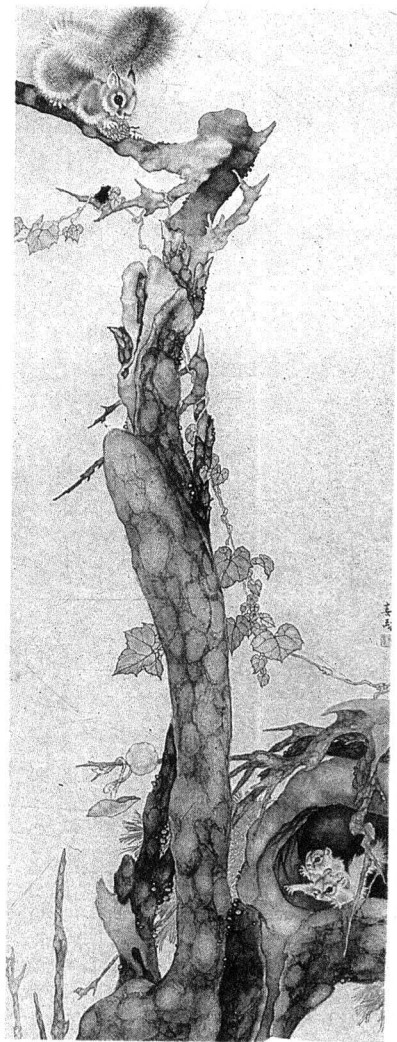
小松鼠是真正的森林小兽。多生活在针叶林带和北方混交林带。白天活动,以食树木的种子为主。如松子、橡实等。也吃菌类和浆果,并储藏食物。从秋天起经常看到松鼠在林间跑来跑去,忙于寻觅食物,以备寒冬。它把蘑菇悬挂于树枝上晒干,把树木的种子分别藏于适合的缝隙、小树洞或埋在小土坑里。冬天常见松鼠挖雪刨土,取自己的储藏物。但这些储藏物不会全部找到,有的被鸟类和其他鼠类偷吃,有的待第二年开春就长出小树来,所以松鼠对人类有害也有益。(见图1)

②兔狲,又名羊猯。属猫科动物,很像猫,但比猫肥壮。头圆而扁平,前额有很规则黑色斑点,眼睛黄色,很明亮。眼两侧和眼下有两条黑色夹着一条白色的横向两腮的条纹。耳小,脖短,四肢短小,尾粗大蓬松,有黑色横条纹。全身长有很厚而浓密的灰色绒毛,显得格外肥胖,前胸和腹部为白灰色。

兔狲是食肉动物。体形虽不大,但性情凶猛,敢于猎取比它体形大的动物。见人便抖动全身的毛,瞪大圆眼,伴随着刺耳的尖叫声,作出攻击的姿态,以示不可侵犯。

兔狲生活在荒漠、草原、丘陵,巢建于岩石缝隙。在我国新疆、西藏、蒙古、四川等高寒地区均有分布。善奔跑,追捕鸟类和啮齿类动物为食。(见图2)

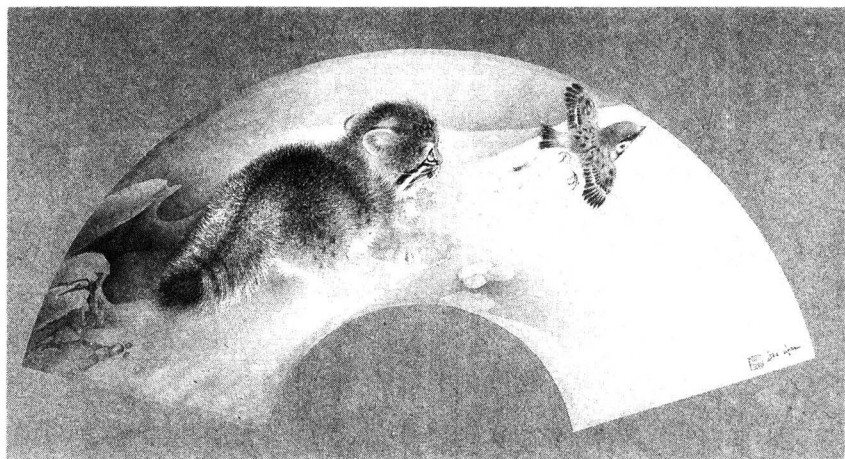
③野狸,又名野猫,属猫科动物。形似猫,比猫大。全



身灰褐色杂毛。头顶有四道明显的黑褐色竖条纹，眼侧有通向两腮的两黑、一白横条纹。全身有很规则的金钱式花斑，很像豹，故又称豹猫。眼睛黄绿色，明亮有神，夜晚放射出闪闪绿光。

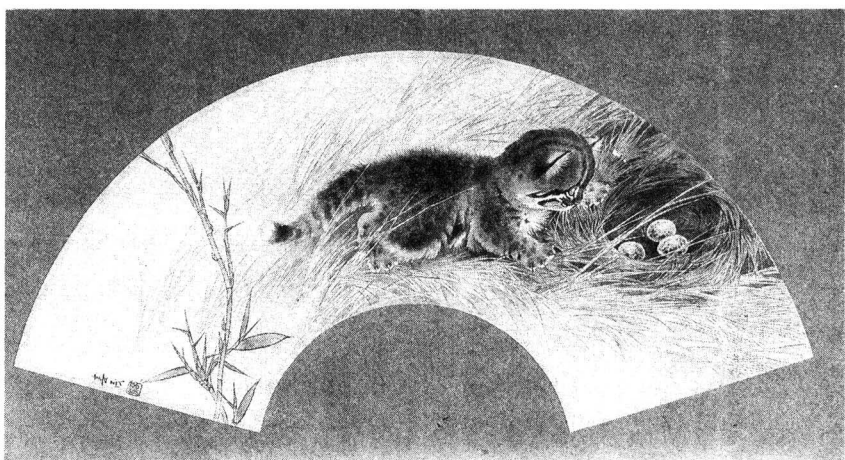
野狸是食肉动物。性情凶猛，行动敏捷。常夜间出来捕食。以鼠类、鸟类、蛙、昆虫以及各种小形动物为主，也经常偷吃家畜家禽。

野狸在我国分布较广。山区、森林、平原等地经常可见。在山石下，树洞中和杂草间建窝，每胎三至四仔，幼小的野狸像小猫，爱玩耍，好嬉戏，毛绒绒十分可爱。（见图3）



(图2)

(图3)



(图4)



④狗，为家畜。品种繁多。形体大小差别很大。有狼狗，两耳直立尾巴下拖，形似狼。猎狗，腰细腿长，善于奔跑。哈叭狗，形体较小，腿短，前腿明显向里弯曲。狮子狗，形体很小，有的品种比猫还小，毛长而卷曲。在我国最常见的是家犬，毛色多样，有黑、白、灰、土黄等色。身上的色块位置也有很多变化。

家犬和人类的关系十分亲密，对人类极为忠诚。所以在古今中外的文学作品里，有许多动人的故事，多有义犬救主，义犬追踪，义犬复仇之类的描写。（见图4）

⑤猫，是人们最熟悉的家畜。种类很多，色彩各异，有黑、白、灰、土黄等色。身上的花斑位置也多有变化。多数在花斑上带有深色的条纹。有一种狮子猫，身上的毛很长，所以显得比一般猫稍大。狮子猫的眼睛很大，头更圆，耳尖上的长毛更明显，尾巴较长，跑动时尾毛松开，像松鼠的尾巴那样美观。尤其是纯种的狮子猫，又

名波斯猫，全身纯白色。最突出的特点是两只眼睛一只灰蓝色，一只黄色，俗称阴阳眼。

猫不仅有可爱的外形，更具有好嬉戏玩耍的性情。在生活里，人们经常看到小猫追捕蝴蝶、蜻蜓、蚂蚱和鼠类等小动物。每捉到猎物，总要玩耍够了才舍得吃掉。一些可爱可笑的动作，深受人们的喜爱。（见图5）



（图5）

（二）小 动 物 写 生

师古人更要师造化，是中国绘画的优良传统。很多有成就的画家都是在继承传统的基础上取法自然而创作出优秀的作品。所以，在学习过程中，要深入生活，熟悉它们的形象和动态。仔细观察、记忆和写生。动物写生，必须多练速写。速写，顾名思义，即是用简单的线条，以很快的速度，准确的下笔，记录动物的形体和动作。画动物要比画花、草、树、石较难。因为动物很少静止，尤其是活泼的小动物。它们总是蹿、蹦、跳、跃，这就要求作者对动物作全面的观察，认识动物的形状和特点，使动物在脑海里形成一个明显的轮廓，然后下笔。同时，还要注意动物的每一个动作，培养记忆能力。动物随时都有可能改变姿态，在这种情况下，速写虽赶不上变化，但还可以凭记忆来完成。

速写力求线条简炼，从整体着眼，放弃次要的东西，以极少的用笔画出一瞬即逝的轮廓。细部的地方可以再经仔细观察后补上去。按工笔画的要求，还应在速写之前或之后，选动物的一个较长时间的安定动作，用素描的方法画出结构的凹凸关系和毛皮的深浅变化，并可在画面上用文字记录颜色，以便创作时应用。（见图6）

- ①兔猴的写生 ②浣熊的写生 ③小狗的写生 ④野狸的写生

兔狲全身
在色有黑
色斑 兔狲于
荒漠草原
互踞 兔走
于岩石缝隙
夜间活动性
兔狲捕食昆
虫 小动物

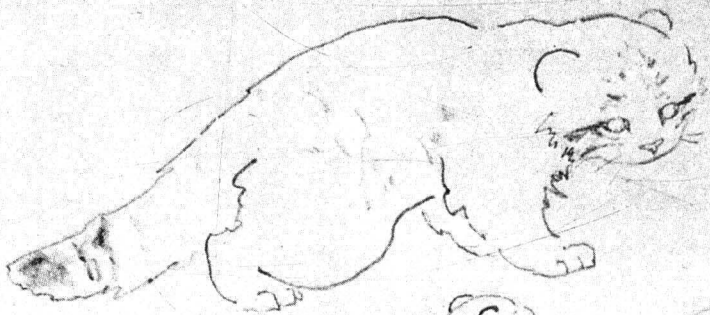
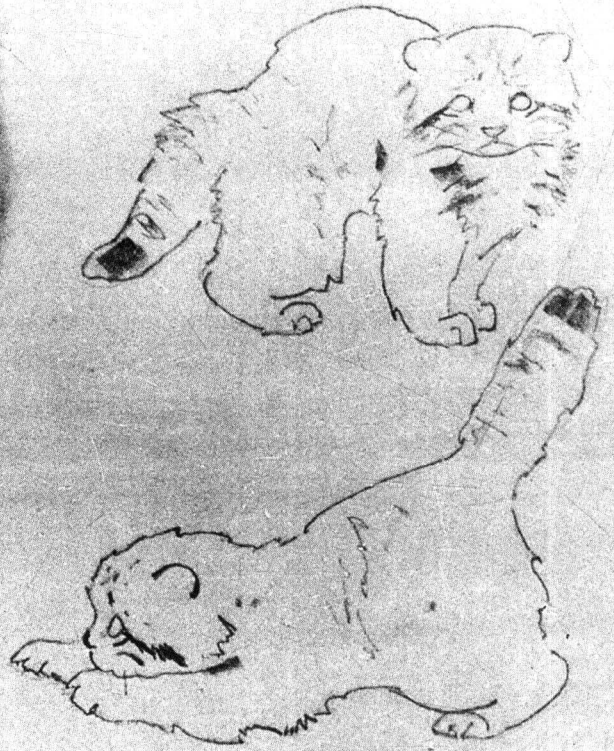


图 6 之一 兔狲的写生



浣熊栖栖，住于林洞中
 夜间活动常在河边觅食
 食物很杂能兔鱼蛙瓜
 果蔬芽菜善于游泳食
 前把食物放在水中洗一下
 所以取名浣熊身体是

得肥胖有很厚的绒毛全身
 灰色间有黑白细点四肢
 短小尾上毛长有环形色斑
 眼小土黄色眼周围透白腮
 黑色耳很小

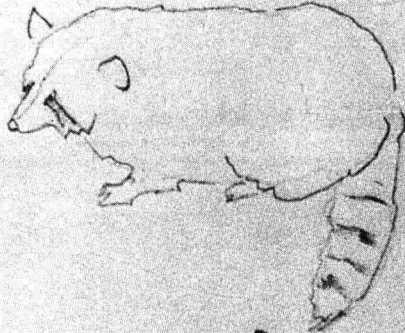


图 6 之二 浣熊的写生

小花狗身长约二十五公分头
顶灰毛，色黑胸腹爪及尾尖
白色其他为灰色或黑色
眼大黑色鼻尖黑色有
黑毛长须和长眉

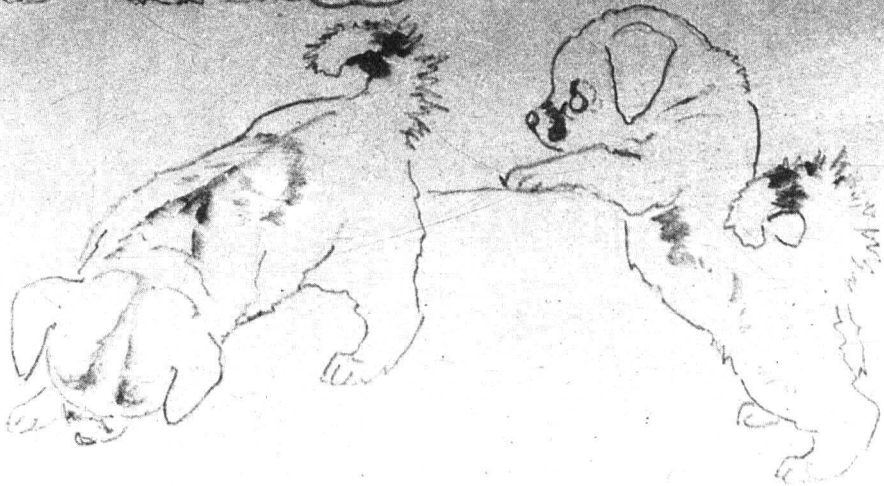
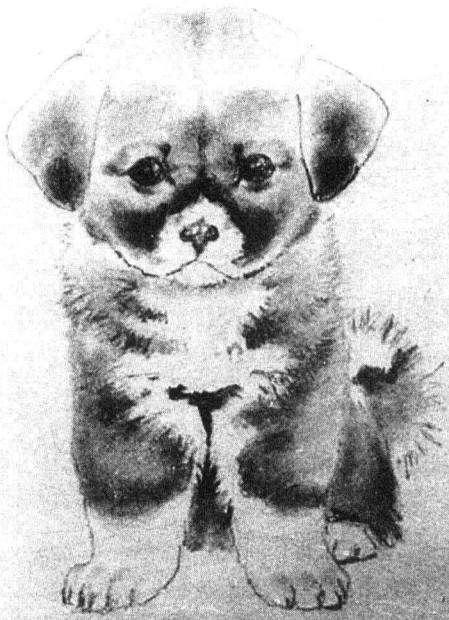


图6之三 小狗的写生



野狸又名豹猫全身以灰褐色有深灰
黄色花斑
比家猫大性兇野捕食各种小动物

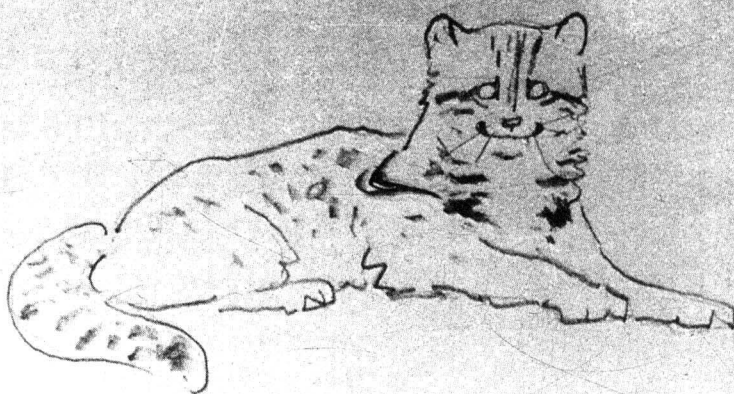
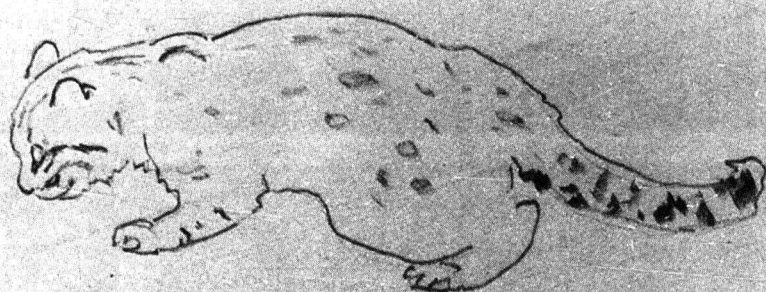
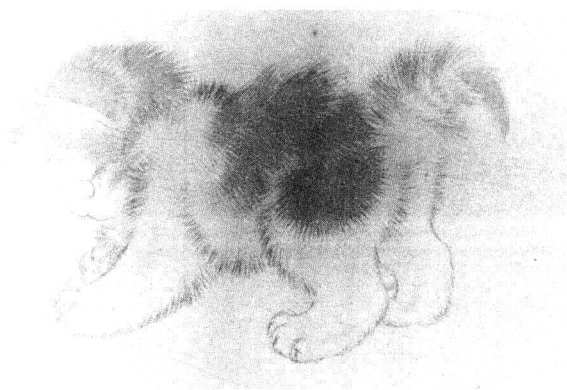


图6之四 野狸的写生

(三) 小动物的画法

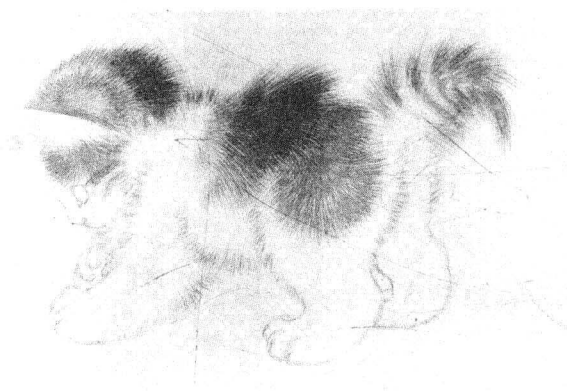
我国历代画家如李迪、赵子昂、朱瞻基、沈铨等对动物都有精心的描绘。用什么方法表现动物的皮毛是画家们的主要研究部分。近代画家曹克家、方工画猫，用丝毛画法；刘奎龄、刘继卣，多采用点染法。他们所采用的方法不同，但都收到很好的效果。归纳起来，一般常用的方法有丝毛法、染毛法、点染法和烘托法。还可以把各种方法结合起来应用，以求得理想的效果。

①丝毛法，用白云笔沾上所用的墨或色，然后将笔锋分开，使之像水彩笔那样扁平。笔上的水分要适度，不能太湿，太湿了画上去的毛分不开；也不能太干，太干了出现断笔和飞白点，画出来的毛显得干枯。就这样按着动物的结构，随着毛皮的生长方向，在熟纸或绢上一笔一笔由浅入深地画上去。(见图七)



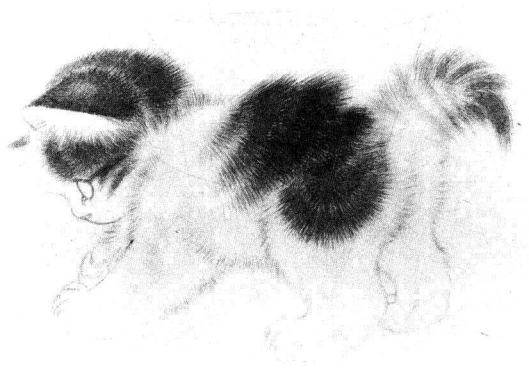
1、用尖笔沾淡墨勾画轮廓，用白云笔沾淡墨丝毛，注意落笔要轻，收笔要慢，画出来的墨线应是两头尖，这样将应画的部分通丝一遍。

图7之一



2、待第一遍墨干后，再用较深一点的墨丝毛第二遍，第二遍用笔时要补第一遍之不足，并着重画出斑纹。

图7之二



3、第二遍干后，再用比第二遍重一些的墨丝毛，并突出动物的结构和斑纹的深浅变化。

图7之三

4、待干后,再用比第三遍更重的墨丝毛,更应注意毛皮的质感和斑纹是否合理,以随时纠正。

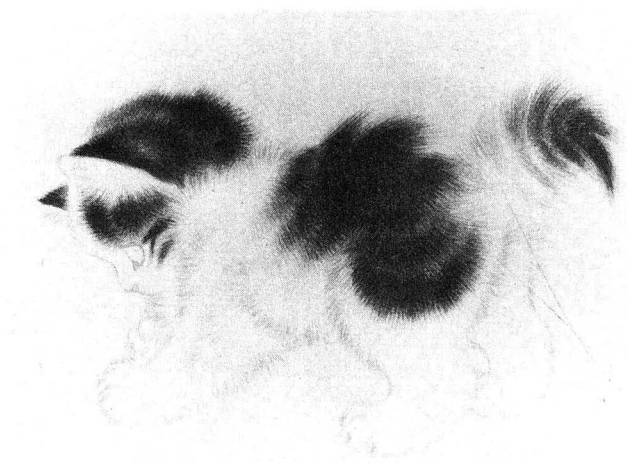


图 7 之四

5、待干后,用更重的墨完成,这时可以检查全身毛色是否画够,不满意再画。画多少遍没有定数,直至满意为止。

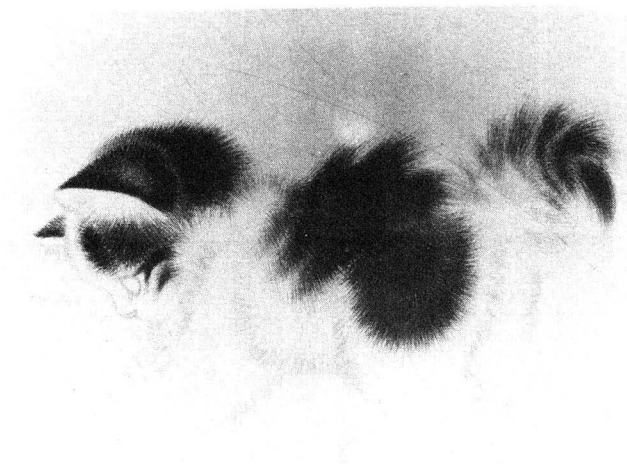


图 7 之五

6、丝毛完成之后,可在留出的表现白毛的空白处点染白粉。白粉点上之后,再用水笔将白粉晕开,要有深有浅,同时可在动物之外晕染些底色,以托出白色皮毛。

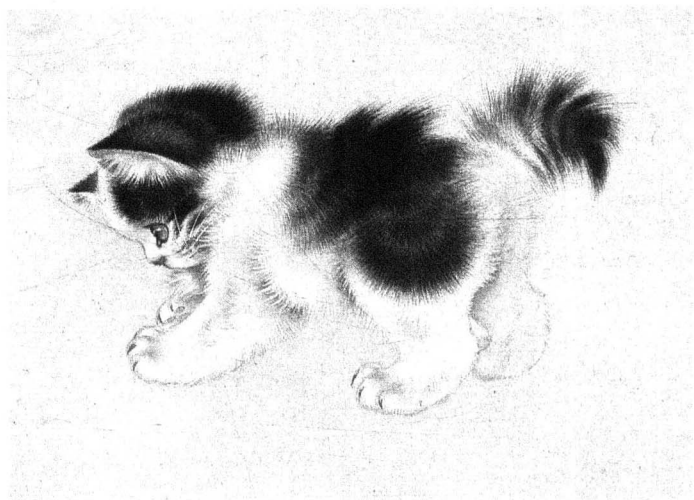
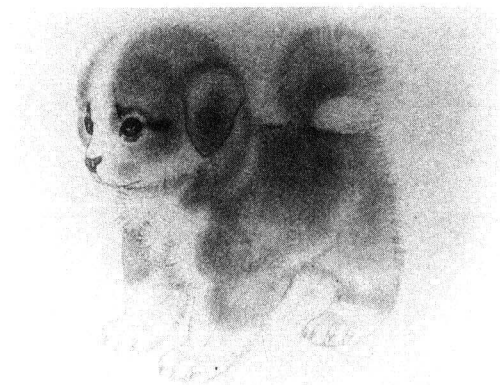


图 7 之六

②染毛法,是完全用渲染的方法,按动物的形体结构,一遍一遍地、由浅入深地完成毛皮的效果。要在熟宣纸或熟绢上画,最好练习一手执两支笔(一支沾墨或色,一支沾清水)交替使用的技能。(见图 8)



1、先用清水笔将需要画的地方涂湿，涂的面积要大些，趁湿用沾淡墨的笔染淡墨，再用清水笔将淡墨烘开。

图 8 之一



2、待第一遍淡墨干后，再用清水笔将纸涂湿，然后用较深的墨晕染，同时点染出斑纹。

图 8 之二



3、待第二遍干后，再用清水笔涂湿，和前两遍一样，晕染较深一点的墨，并加强斑纹深浅变化或修改不理想的地方。

图 8 之三



4、待干后，再用清水笔涂湿，用更深的墨晕染需要加重的部分，整个染色过程中一定要注意保留利用湿染墨色向外散开的自然效果，以体现绒毛感。

图 8 之四

5、再次晕染如感到墨色深浅够了,就着重整理需要加重的部分和体现毛皮的绒毛效果,按此方法染够为止。



图 8 之五

6、染墨完成之后,最后用白粉点染留出来的白色部分,注意白粉涂染不要超出空白处,如染到墨上既显得脏,又破坏毛的质感。



图 8 之六

③点染法,是用三支笔,一支笔点,两支笔染,点的一支笔最好用破旧笔沾上墨,先在废纸上用力点,使笔锋散开,形成开花笔,并注意掌握水分。染的两支笔,一支沾墨,另一支沾清水,交替染色。(见图 9)

1、先用沾墨的开花笔,按照动物的结构,点出身上的毛点和斑纹。点出的不规则的点,要有大有小,有密有疏。还要注意毛的长短和深浅变化。

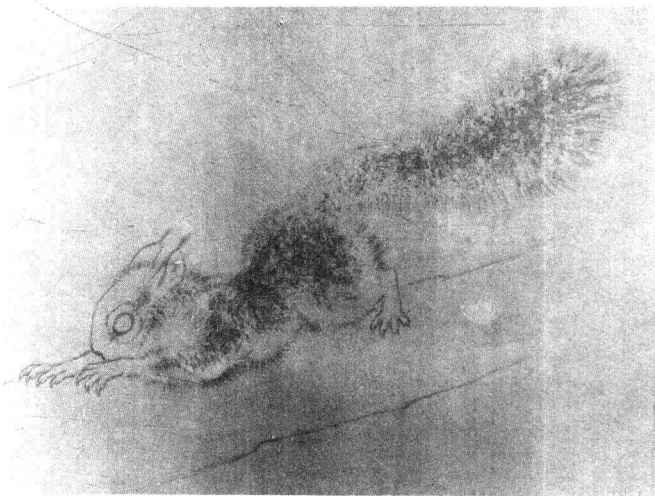
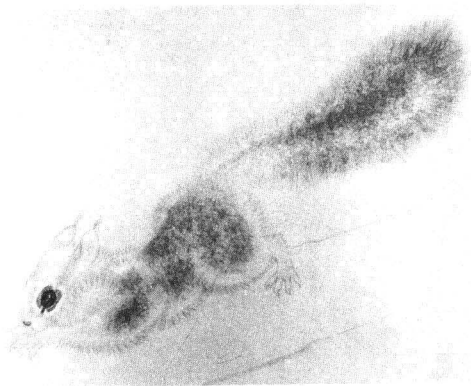
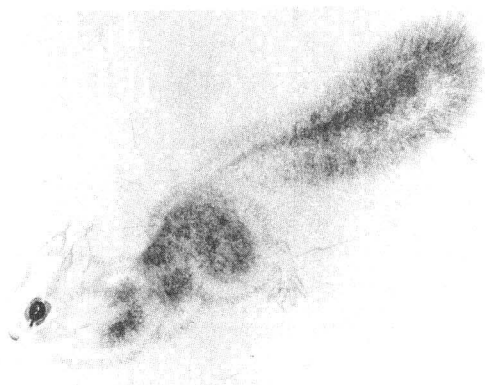


图 9 之一



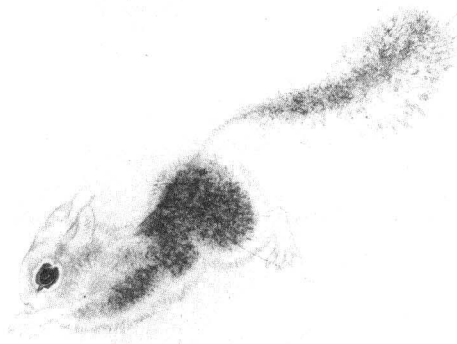
2、等第一遍的点干后，以浅墨笔染墨，再用清水笔将墨烘开染匀。

图 9 之二



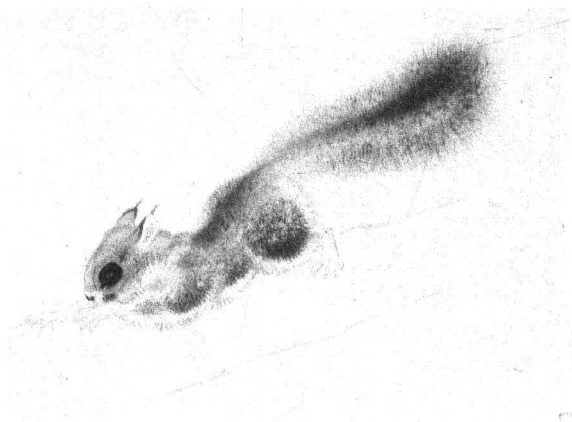
3、第一遍染色干后，再用开花笔沾较深的墨点第二遍，随时注意加强斑纹的关系。

图 9 之三



4、待干后再用重一些的墨染深浅，随时掌握整体的深浅变化。

图 9 之四



5、待干后，用更深的墨点第三遍，并整理好斑纹和皮毛的效果。

图 9 之五

6、如果经反复点染，色度已够，就可以用白粉点染留出的白毛。

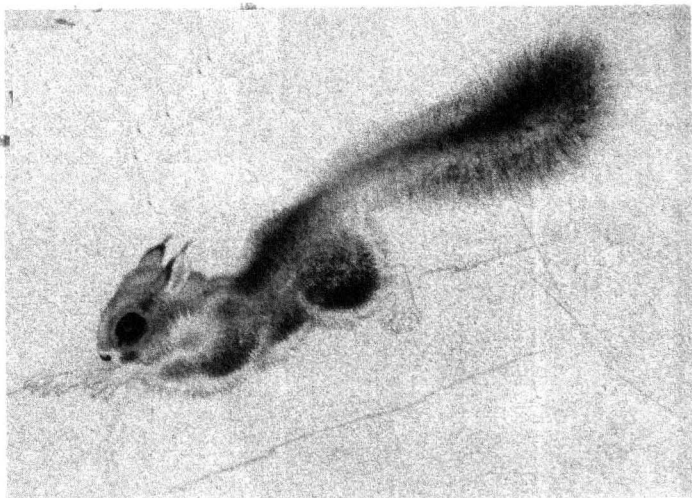


图 9 之六

④烘托法，多用于白色皮毛的动物。是利用画面底子的颜色衬托出白色的动物。一种方法是在白色纸上晕染地子，留出动物部分，然后在动物身上分染出暗面（凹面），再在阳面（凸面）晕染白色。另一方法是利用带色的熟宣纸或带色的熟绢。在勾出轮廓的动物身上直接染白色，留出表现暗面的部分。（见图 10）

1、先用尖笔（叶筋笔或衣纹笔）勾出动物的轮廓。

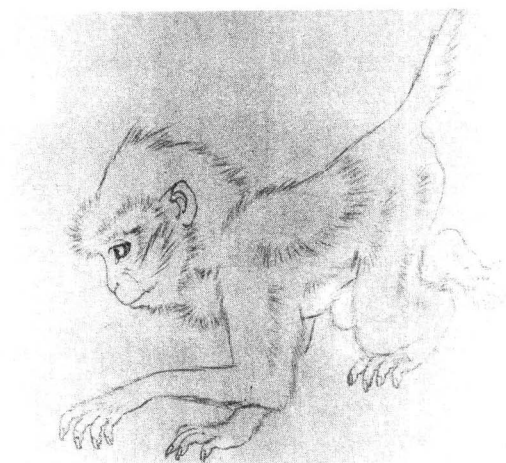
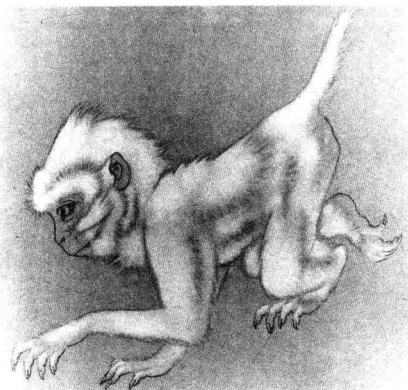


图 10 之一

2、用两支笔，一支沾白粉，一支沾清水。先用清水笔在需要画的部分涂湿，趁湿点白粉，再用清水笔将白粉由深到浅的逐渐晕开。



图 10 之二



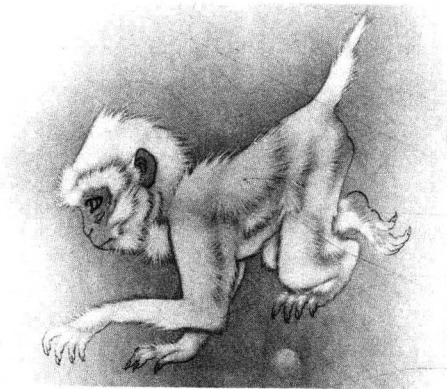
3、待干后，再用清水笔将纸涂湿，趁湿用较重的白粉再点染，再晕开。

图 10 之三



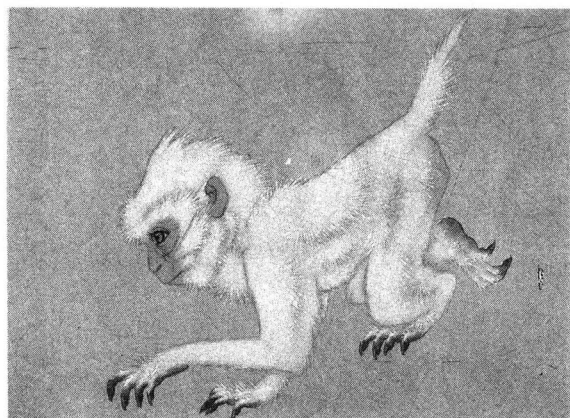
4、待干后再涂清水，再点染，注意体现动物的体形结构，明暗关系和皮毛的质感。

图 10 之四



5、待干后，用更浓重的白粉点染和整理明暗关系，直到满意为止。

图 10 之五



6、用细尖的笔（小红毛笔或蟹爪笔）在突出毛皮必要的部分，勾出少量的细毛，以增加绒毛的感觉。

图 10 之六