

水利专辑·上篇

- ★ 肇庆第一宗中型水库——星湖
- ★ 创国内“四个之最”的都平水电站
- ★ 肇庆市水利局机构沿革
- ★ 上下齐心同战洪魔
- ★ 戴恩赛和高要宋隆基闸

# 肇庆文史

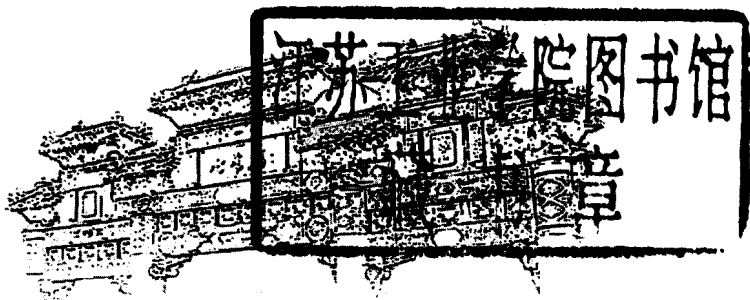
第十八辑

肇庆市政协文史资料编辑委员会  
肇 庆 市 水 利 局

编

# 肇庆文史

第十八辑



肇庆市政协文史资料编辑委员会  
肇 庆 市 水 利 局 编  
二〇〇四年十一月

# 编辑委员会

顾问：刘伟铨 孔祥华  
主任：郭昌淦  
副主任：黄东照 冯保亭  
编委：吴汝民 赵仕焜 黄思源 陈琳  
        陆国康 马丽生 何钦锐 何国龙  
主编：黄东照  
副主编：陆国康 赵仕焜  
责任编辑：黄思源 马丽生 容顺兴 何国龙

## 肇庆文史

第十八辑

——水利专辑·上篇——

肇庆市政协文史资料编辑委员会编

肇庆市水利局

地址：广东省肇庆市城中路49号

邮编：526040

850×1168毫米 大32开本 100,000字

印数：1—3000册

准印证2004粤印准字第0080号

工本费：14.2元

肇庆市市委机关印刷厂承印

加快水利基础设施建设，  
办肇庆实现跨越式发展提供  
供水安全保障。

蔡仁秀

2004年11月30日

肇庆市政协主席蔡仁秀题词



◀ 1994年时任中共中央政治局委员、中共广东省委书记谢非到封开县接见抗洪救灾子弟兵。  
(照片由市档案局提供)

▶ 1998年时任中共中央政治局委员、中共广东省委书记李长春（左三）在肇庆市委书记陪同下视察德庆县在建中的德城大堤。  
(照片由德庆县水利局提供)



◀ 1989年4月，由孟加拉国计划部长孔达卡（右二）一行8人组成的政府代表团，在中国水利部长杨振怀（右三）肇庆市副市长李均林（右五）陪同下考察鼎湖区九坑水库  
(照片由市档案局提供)

▶1990年中国工程院院士罗绍基（左五）在肇庆市副市长李均林陪同下视察都平水电站工地。

（市水利局陈雅仙摄）



◀ 1998年原中共广东省委书记林若（右五）到江口水电站视察。（肇庆市水利局陈雅仙摄）

▶ 省人大副主任张凯（左五），省水利厅常务副厅长朱绍华（右二）在四会市检查水利执法工作。





◀ 省水利厅长周日方（左二）检查我市水利工作。

▼ 1994年肇庆市委副书记杜鉴波到白垢水电站视察（左一）。  
（肇庆市水利局陈雅仙摄）



▲ 1991年肇庆市副市长李均林（右二）在都平水电站工地视察。  
（肇庆市水利局陈雅仙摄）



► 1989年时任中共肇庆市委书记陈邦贵（前排中）到都平水电站工地视察。  
（肇庆市水利局陈雅仙摄）



▶ 星湖水库是我市第一宗中型水库，于1958年3月竣工，总库容2179万立方米，是一宗防洪、灌溉、旅游、养鱼、体育综合性效益的水库。  
(照片由肇庆市旅游局余秀明摄)



◀ 图为怀集县高塘大坝。最大坝高110.73米，是肇庆市第一高坝，也是广东省同类型第一高坝，总库容9600万立方米。  
(照片由怀集县水利局提供)

▲ 四会市江谷水库，1960年竣工蓄水，总库容7031万立方米，灌溉面积4.5万亩。坝后电站装机2090千瓦，年发电量600多万千瓦时。  
(照片由四会水务局提供)





▶ 德庆县冲源水库，1985年10月竣工，校核洪水位相应库容3730万立方米，坝填土到后坡高程82米时，用水坠法筑坝，获得全国科学大会科学成果奖。

（照片由德庆县水利局提供）



◀ 鼎湖区九坑河水库，是全市唯一用可能降雨（PMP）非常洪水校核的中型水库。1960年建成蓄水，总库容4960万立方米，灌溉面积6.72万亩。坝后发电站装机8台共2942千瓦。（照片由肇庆市水利局提供）

▶ 德庆县河涝坪水库，1976年6月动工，1982年8月建成，总库容1900万立方米，灌溉10667亩。

（照片由德庆县水利局提供）





◀ 贺江开发第一级是都平水电站,于1989年8月动工,1992年12月第一台投产发电,1993年3月全部建成。电站装机容量 $2 \times 1.5$ 万千瓦共3万千瓦,年发电量1.22亿千瓦时,年利用小时4282小时。

(照片由肇庆市水利局陈雅仙摄)

▶ 贺江第二级电站白垢水电站,1976年冬动工,1984年建成。装机单机一万千瓦灯泡式贯流机组两台,单机全年发电量为7888万千瓦时。

(照片由肇庆市水利局陈雅仙摄)



◀ 贺江开发第三级是江口水电站,装机容量4万千瓦,年发电量1.2亿度。由肇庆市水电勘测设计院设计,葛州坝一公司承包土建施工,省水电安装公司承包机电及金结安装,珠委担负监理工作。1995年1月动工,1998年12月23日和1999年9月29日两台机组先后并网发电。(图片由陈雅仙摄)



► 图为怀集县下竹水电站大坝雄姿。  
(照片由怀集县水利局提供)



◀ 四会市马房水利枢纽工程，是灌溉、发电、航运和美化生态环境的工程，库内两岸10.8万亩农田全部得到自流灌溉。电站两台灯泡式贯流发电机组，单机1万千瓦，年发电量6250万千瓦时。  
(照片由四会水务局提供)

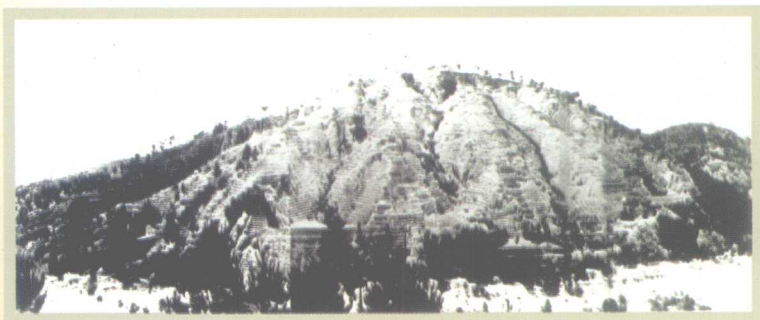
► 图为怀集县水下水电站。  
(照片由怀集县水利局提供)





◀ 四会市城区堤防工程，长6.95公里，1989年10月动工。可抵御50年一遇洪水袭击，河堤建有600多间商铺，3.5万多平方米的堤顶公园为市民和游客提供一个休闲观光场所。（照片由四会市水务局提供）

▶ 高要市城区堤防工程，于1994年动工。1997年竣工。（照片由高要市水利局提供）



◆ 德庆县鸡金山治理前后对比，上图为1964年治理前，下图为1988年治理后新貌。（照片由德庆县水利局提供）

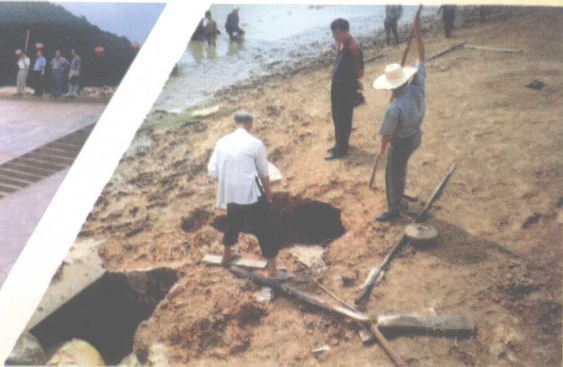




▲ 设在江滨堤路工程旁的肇庆市景福围工程管理处。  
(市政协黄东照摄)

▼ 四会市南田水库除险加固后的新貌。  
(图片由高要市水利局提供)

▼ 高要市石陂水库放空维修底涵跌窝。  
(照片由高要市水利局提供)



► 端州区欧田水库  
新建纪念亭及管理室  
远眺。

（照片由端州区水利  
局提供）



◀ 封开县白梅水  
库除险加固前的旧  
貌。（封开县水利  
局梁灿英摄）

► 白梅水库除险  
加固后的新貌。  
（封开县水利局梁  
灿英摄）



▶ 封开县罗马水库  
白蚁活巢上出现的鸡  
纵菌。

（照片由肇庆市水利  
局谢祥超提供）



▼ 在封开县西山水  
库副坝挖出的黑翅土  
白蚁主巢。

（肇庆市水利局谢祥  
超提供）



► 德庆县城大桥联围于1994年6月16日遭受西江特大洪水袭击，洪峰水位超堤面0.25米，德庆人民砌筑沙包于堤坝上，使德庆镇安然无恙。

(照片由德庆县水利局提供)



◀ 1994年西江特大洪水，端州区干部群众群策群力，在河滩堤上防洪抢险。

(照片由端州区水利局提供)

► 1994年6月19日，德庆西江洪峰水位21.25米，超越大桥联围堤面0.25米。德庆人民筑沙包七层，达一米多高，抵御了洪水的袭击，使德庆镇人民安居乐业。

(照片由德庆县水利局提供)



◀ 1994年6月，受西江特大洪水袭击，端州区黄岗镇沙旁村一片汪洋。

(照片由端州区水利局摄)



# 目 录

序.....郭昌淦 (1)

## 江·山·多·娇

西江，肇庆人民的母亲河.....陆国康 (5)

## 建·设·历·程

肇庆第一宗中型水库——星湖.....陆国康 (11)

全国首座国产大型灯泡式贯流机组水电站

——白垢电站.....陆国康 (15)

创国内“四个之最”的都平水电站.....李伯益 (18)

水土保持的一面旗帜——德庆县.....陆国康 (25)

贺江明珠

——记都平、白垢、江口电站.....陈雅仙 (37)

装点此关山 今朝更好看

——江滨堤路第一期工程建设纪实.....陆国康 (46)