

◆ 孙 瑞 范建华 撰文  
范建华 摄影

云南人民出版社

# 白族工匠村



F426.899  
S932:1

系云南民族文化田野考察群“民族文化自我传习与保护”  
项目之一，在调查和成书之际得到  
哥伦比亚大学美中艺术交流中心  
美国福特基金会的资助  
谨此致谢

The Main Financial Supporters:  
Sino-US Arts Exchange Center of Columbia University  
The Ford Foundation of America

# 白族工匠村

◆ 孙 瑞 范建华 撰文  
范建华 摄影  
云南人民出版社

## 图书在版编目 (C I P) 数据

白族工匠村 / 孙瑞 范建华. — 昆明: 云南人民出版社, 2004. 5

ISBN 7-222-04018-8

I. 白... II. ①孙... ②范... III. ①白族-手工艺品-制作-经济史-调查报告-丽江地区 ②白族-乡村-社会生活-调查报告-丽江地区 IV. ①F426.899 ②K285.2

中国版本图书馆 CIP 数据核字 (2004) 第 022869 号

责任编辑: 张平慧 班莲花

装帧设计: 鞠洪深 胡元青

责任印制: 洪中丽

书 名	白族工匠村
作 者	孙瑞 范建华 撰文 范建华 摄影
出 版	云南人民出版社
发 行	云南人民出版社
社 址	昆明市环城西路 609 号
邮 编	650034
网 址	ynrm.peoplespace.net
E-mail	rmszbs@public.km.yn.cn
开 本	889 × 1194 1/24
印 张	6
字 数	60 千
版 次	2004 年 5 月第 1 版第一次刷
印 数	1-3000
排 版	云南人民出版社美术装帧编辑部
印 刷	昆明(雅昌)富新春彩色印务有限公司
书 号	ISBN 7-222-04018-8
定 价	35.00 元



范建华，1958年10月生于云南省富源县，1982年毕业于云南师范大学历史系。曾任《曲靖地区志》副主编，曲靖地区文物管理所所长，云南省社科院民族文学研究所副所长、所长，《山茶》人文地理（现名《华夏人文地理》）杂志社副社长、社长，美中艺术交流中心与云南民族文化田野考察群“云南合作计划”中方项目负责人之一。近20年来志立于云南民族文化的田野考察与研究，走遍云南的山山水水和中国西部大部分民族地区，发表各类学术文章数十篇，撰写、主编《爨文化史》、《爨文化论》、《南方丝绸之路文化论》、《滇藏文化带考察》、《云南民族文化、生态环境、经济社会协调发展研究》等学术著作十余部。曾主持99'中国昆明世界园艺博览会主题馆，《人与自然馆》和《中国馆·云南展区》的全部布展工作，《人与自然馆》获组委会颁发的“创意设计”银奖，《中国馆·云南展区》获“永久陈列作品”金奖。担任总编导、总策划摄制的《高原上的民族》系列电视纪录片，其中《搬家》获“第四届中国民间文艺山花奖·第二届民族影视音像奖”金奖，《白族工匠村》、《家在独龙江》获银奖。





孙瑞，1968年生，山东陵县人。现在云南省社会科学院民族学所工作。  
静静地独坐，有些心灵的声音会流淌出来，一次次的心历会不期而至，她们的交织和攀旋，便已是我的修炼。

## 目 录

新华村——拉萨八廓街的一个意外发现 /4

一访新华村 /9

二访新华村 /23

三访新华村 /32

工艺大师寸发标 /55

梵音圣手洪新贵 /68

创新能手母炳林 /78

灵在心中董中豪 /97

旧业重操寸家发 /109

退休赋闲董中才 /121

永远的新华村 /132

后记 /138





## 白族工匠村

新年伊始，我们第三次踏进了这坐落于凤凰山脚下的小山村。每次来到新华村，都有不一样的感觉。五年前，从西藏八廓街的吉日巷，在叮叮当当的敲打声中，我们寻到了这座位于滇西高原的古老村庄。







白  
族  
工  
匠  
村

## 新华村——拉萨八廓街 的一个意外发现

1996年8月1日，这天是建军节，在内地早已看不到的热闹景象，在拉萨市却依然像20年前那样火热，彩旗飘扬，歌声嘹亮，藏族人民穿上了节日的盛装，早已烙在广大人民心中的“金珠玛米丫咕嘟”，拥军爱民已成为一种真正的传统。从云南出发，穿越“死亡之线”：滇藏——川藏南线，横上世界屋脊的我们“滇

### 四

到过西藏的人，都会被西藏寺院的恢宏和壮观所震撼。在蓝天和阳光的映照下，寺院建筑上的那些鎏金和渡铜的饰品，散发出温暖 and 神秘的光泽，似乎在召唤着芸芸众生。一个巨大的法轮和一对羔羊是每个寺院必不可缺的饰品，特别是在黄教寺院。这是被装饰在大昭寺屋顶的法轮。这些法轮多出自新华村白族工匠之手。

李旭 摄



藏文化考察队”一行3车11人，昨晚总算抵达了拉萨市，痛痛快快地洗了一个澡，好好地睡了一觉。清早起来，便到大昭寺朝圣。

大昭寺广场前人头攒动，看似杂乱，却十分有序的一个跟一个按顺时针方向不停地朝前走着，这是一股人潮，一股任何势力都不可抗拒的人潮。他们不缓不慢，无论老人、孩子，男的、女的，他们都按一种从容的、坚定的、均速的运动方式就这样走着。在这里，我看到了最庞大的转经队伍。

大门前香炉里散发的阵阵青烟，交织着早晨的雾气，使庄严的大昭寺掩在一片神秘的氛围之中。我们也不由自己地融进了人流，不知为何地踏着同样的脚步围绕大昭寺转起来。

走过了街巷，一阵叮叮当当的敲打声把我们惊醒，寻着敲打声，抬头一看，小巷深处的一个店铺门头上高悬着一块醒目的横匾“鹤庆手工艺专卖店”。“鹤庆”不就是云南大理的鹤庆县吗？曾有耳闻那里的工匠在青藏高原很吃香。不妨进去看一看，以求证传闻。

踏进小门，几个匠人正忙着敲敲打打。我们进去，都很热情地起身招呼我们。我用云南话问到“你们格是云南来的？”“是。”他们也用云南话回答。就这样，乡音把我们拉近，我们闲聊了起来。

原来，这条巷是大昭寺左侧的吉日巷。这一带都统称八廓街，是拉萨最有名的老城的市中心。工匠们告诉我们，他们是鹤庆县新华村来的，整条巷都有他们村的同行。店铺一个挨着一个，既



按藏族传统图案加工银器。

## 五





白族工匠村

六

加工，也销售。这些作坊是租藏民的房子开的，除了吉日巷，旁边的如意巷也有许多鹤庆工匠，估计大约有400多人在拉萨。有的已来七八年了，有的在家里做好之后，让家人长途送来。在来拉萨的路上，我们就遇到一伙租了辆车驶往西藏的鹤庆白族工匠，他们拉了满满一车藏式铜锅、酥油茶桶、茶壶和一些金属工艺品，全是手工打制的。随车的有七八人，其中一位是身着白族服装的少妇，抱着她刚刚满10个月的孩子，搭车去昌都见丈夫。她说，她的丈夫进藏做民族工艺品已经两年了，她带孩子去见爸爸。另外几位挤在货箱上，被冷风吹得脸嘴直发青。他们都是长年在滇藏线上跑的白族手艺人。

在拉萨的吉日巷不仅有新华村的白族工匠，也有其他村子的

拉萨八廓街到处都是这样的手工艺品摊铺，其中销售的工艺品除来自尼泊尔、印度和本地生产以外，就数云南鹤庆白族工匠打制的多了。

李旭 摄

寸福康一家已在西藏羌塘高原工作多年。

李旭 摄

王习刚和他在拉萨的金银加工店。

李旭 摄







## 七



工匠。在吉日巷，我们遇到了北翼村的白族工匠郭新庭，他也和新华村的工匠一样，加工制作的物件从寺院的宗教礼器到藏族百姓的生活用品，应有尽有。他们的产品做工精细，讲求信誉，赢得了当地人的喜爱。有的工匠还承揽了一些名寺的大项目，活计要干好几年才能完工。郭新庭的店铺一年要用300多公斤白银，加工5000多种物件，大多数为藏民的生活用品。工匠们告诉我们：在拉萨的白族工匠中，手艺最好、人数最多、生意做得最大的，当数新华村的工匠。这些工匠还建议我们到新华村去看看。

一个村竟然有这么多的人在拉萨做生意，生产藏族人民所需的日常生活用品、佛事用品及饰品，这是我们都没有想到的。这是一种什么样的传统？这是一个什么样的村庄？此后，“新华村”三个字就一直萦绕在我们的脑子里。

入廊街的如玉巷、吉日巷深处，一天到晚传出叮叮当当的敲打声。这里主要汇集了几十家鹤庆白族工匠的作坊，成为了拉萨的一道风景线。

李旭 摄

成年在拉萨作坊里的工匠，有的几年没有回过鹤庆，每天都这样忙忙碌碌地打制着藏族人民需要的各种手工制品。

李旭 摄





白  
族  
工  
匠  
村

八

不远万里运至西藏的各种白族工匠加工的器皿，深受藏族群众欢迎。

在工布地区，云南工匠打制的银器摆上了街头。

李旭 摄





## 一访新华村

西藏归来，本要去新华村，但诸事缠身，一直拖到1997年5月，陪美中艺术交流中心周文中教授考察丽江时，我们决定把新华村作为一个重要内容来安排。

那时大丽公路正在修建，路很不好走，我们乘飞机到丽江，第二天在四方街考察时，看见一位白族老妇人卖的工艺品，看上去跟我在拉萨吉日巷所见到的很相似，便上去询问这是否是新华村生产的，老人回答说：“全是。”这时，旁边一位40多岁的中

九



鹤庆可谓云南的文献名邦，自西汉至南朝均为古叶榆属地，南诏时为剑川节度地，大理国时置谋统府，元至元十二年改置鹤庆路，明为鹤庆府，民国二年置鹤庆县至今。鹤庆是云南白族的主要聚集区，同时又因其地理位置处于白族、纳西族、藏族和汉族

的结合部，故这里的白族文化与大理的白族文化稍有区别，更有较强的包容性。鹤庆县城是一座历史悠久的古城，始建于宋大理国时期，现县城为云鹤镇。距下关158公里，距丽江40余公里，坐落于县城中央的云鹤楼，修建于清康熙年间，是大理州现

存最早的钟鼓楼。

历史的苍凉感从县城钟鼓楼的门洞里透出，仿佛把人们带入了南诏大理国时代。







白  
族  
工  
匠  
村

十

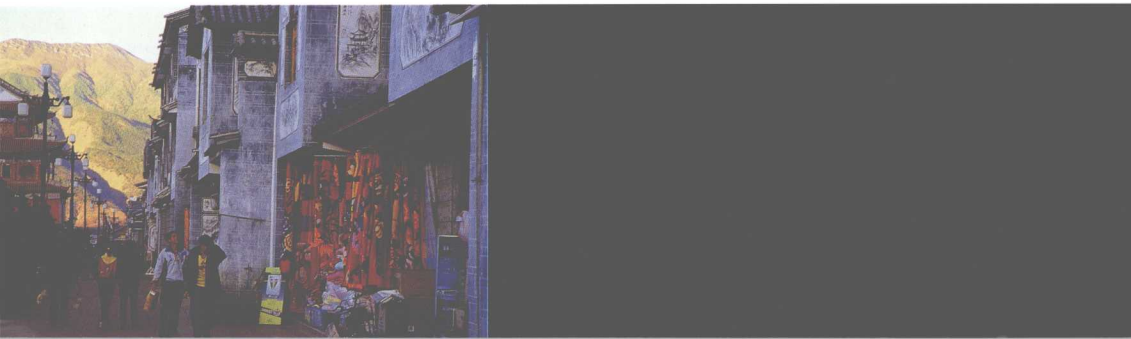
在鹤庆坝子的北端，出县城沿大丽公路行6公里，便是远近闻名的白族工匠村——新华村，远远看去，新华村依凤凰山而建，村前是一片肥沃的农田。

近年来，随着古城人文化保护意识的增强，鹤庆县城的主要街道经过旧城改造，基本上恢复了传统的白族街市建筑的风格。



年男子走过来搭腔，说他是新华村的，叫寸发贵。如果我们要去，他正好要回去，可以给我们带路，这正是我们求之不得的，当即马上动身，驱车前往新华村。

新华村距丽江有40来公里路，距丽江机场仅10公里，位于鹤庆县城北5公里，属鹤庆坝子西部，是大理州鹤庆县城郊乡辖区内的一个村委会。包括南翼、北翼、纲常三个自然村，村委会办事处设在北翼村。全村总面积16876.7平方公里。新华村背依群山，村西南的九鼎山海拔3484米。从远处看北翼村后面凤凰山，几乎全是石头山，没有任何植被。据村里的老人们说：在“大跃进”前，石头山上虽然植被很少，但从山腰到山脚地带还是零星散落着一些松树。而今除了玉皇阁内的两棵已有300多年树龄的苍松外，新华村几乎没有任何植被。最让人吃惊的却是在新华村周围有很多清澈见底的池塘。沿山脚分布着星子龙潭（黄龙潭）、石寨子龙潭（黑龙潭）、寺庄龙潭（青龙潭）。大大小小的沟河交织串联，汇注洱红河、寺庄河两条主干河后又串联起三大草海，形成了一个纵横交错的水利网络。据有关部门测定：仅黑





新华村是一个典型的白族村寨，家家都是一个自成体系的院落，夕阳下更显得无比宁静。

## 十一



龙潭的出水量就是每秒1.4立方米，库容量为10万立方米，有效灌溉面积为2800多亩。在新华村东南约1000多米处是被称为草海的池塘，草海方圆1600余亩，这里水域宽阔，水草丰盛。草海盛产海菜花、莲藕、菱角和鱼虾。海菜花是当地人最喜欢食用的一种水产品，据说这种植物只能在没有污染、水质上好的高原湖泊中生长，因而味道极其鲜美。近几年，由于村民们的生态意识加强了，草海的生态环境也得到了恢复，冬春季节有许多黑颈鹤、灰鹤、野鸭和其他候鸟飞来过冬。一年一度的荷花节，吸引着周围村庄的村民，在连续三天的节日中，要举行热闹的要海活动，其间，木舟穿梭荡漾在河流、草海中，人们尽情地捞海菜花，尽情地对歌。

虽然村后的群山植被稀疏，但纵横交错的河沟和龙潭，白墙青瓦的民居依山傍水，村前绿绿的农田，忙碌劳作的人们，仍给人“江南水乡”之感。

不到一个小时的路，我们就到了村口。农民们正在村头的地里干活。看上去没有一个男人，全是身着白族服饰的妇女们，问寸师傅，为什么男人不下地？他说：“这是我们村的一个传统，农活、家务都由妇女干，男人们都在做手艺、跑买卖。”

刚到村口，就听到叮叮当当的敲打声，这声音使人仿佛又回到了拉萨的吉日巷，其实，这才是真正的白族工匠村。

这是一个典型的白族村寨，白族文化的基本内涵在这里都有





白  
族  
工  
匠  
村

十二

凤凰山下，由南翼村、北翼村和纲常村组成的新华村，旧时也叫石寨子。因凤凰山是一个典型的石头山，新华村位处山下而得名。山虽无林，然而山脚却有泉，并集水成潭，名黑龙潭。清澈见底，微风吹拂，碧波荡漾，美丽的海菜花星星点点散落湖面，使得新华村更显灵秀。

