

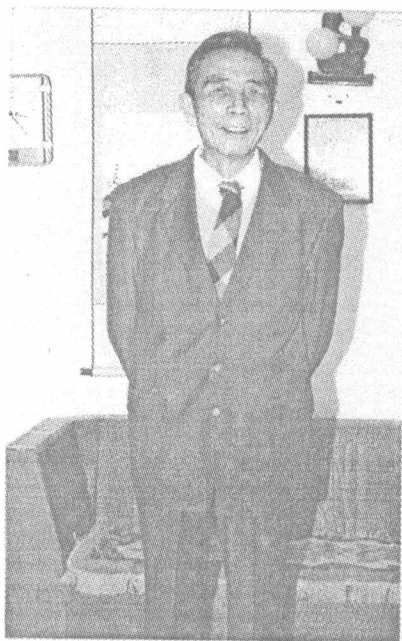
攀
西
古
代
民
族



叶大槐 著
二〇〇五年十一月

攀西古代民族

叶大槐著

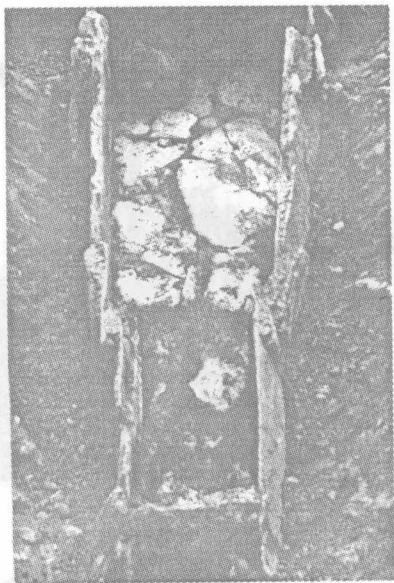


作者简介

叶大槐，四川会理人，1934年5月生。原攀枝花市文化局文管处副研究馆员。1952年参加文化工作历43年退休。早期做文化馆工作。中后期专门从事文物考古、少数民族社会历史及古南丝路研究。曾先后用近20年时间深入攀西农村及民族地区进行调查研究取得成果。发表论文70余篇，其中10余篇被收入国内大型文库、文集，

《攀西——人类诞生发展的摇篮》获香港世界学术贡献金奖。发表山川风物风情及文物美学散文200余篇。加入西南民族学会等五个省级与四个市级协会及中国书画艺术家协会等三个全国性协会。被中国民族研究院特聘为终身名誉顾问。传略入编香港《世界名人录》、《中国当代艺术界名人录》等70余种海内外大辞典，及世华网等互联网。晚年习国画山水，迄今画作已入编《当代书画藏典》等20余种大型画册。并参加世界华人艺术精品大展等十余种国内、香港、韩国书画展。

本书是作者历15年完成并多次校勘增补的弥补史志缺载少载缺环的攀西历史与少数民族社会历史文化著作。



► 雅砻江西岸的原始墓葬早期石棺葬

▼ 中国科学院院士中国猿人之父贾兰坡先生给作者来信

大概同志：

来示收悉。伴处有如此多的发现，我们万万高兴。发掘时要注意地层变化，位置变化也不要忽略。在现物按出土的地层和方位分别编号，不要混杂。要仔细，可去掉遗物，万不可做而把过火。要任发堆积物，作长久打算。

上件你们与李德同与带下的故事，作碳十四定年代不涉用。材料还得多些才行。碳渣和磁木亦可。你们能采些花粉样品，我们可以记人为你们做一下花粉分析，了解当时那里的植被情况。采样时要注意，要从含石炭

的层面上

的层面上，有一公斤即可。采后立即装到塑料袋里，不可与空气接触，时间过长，先得现代的花粉混入。

我希望今年下月间能到贵处看，讨论一下今后的计划。

敬礼

贾兰坡上

八·四·四日

► 安宁河流域印都人丛葬墓大石墓



中土到神幸科四中
夫对兰贾父女人祭国
来普书祭主

► 凉山彝诺苏祭司毕摩读经



苗族东巴送灵



凉山彝诺苏汉子





◀米易挂榜清真寺回族
阿訇撒还恩

撒还恩



▲米易安氏土千户后裔安承忠



◀红彝踏直毕摩卢成兴



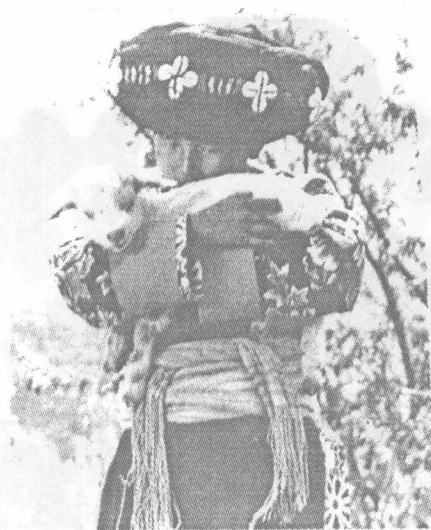
◀一九八五年的盐边傣族百岁老人杨顺贞

▶盐边苗族婚礼上的新娘与伴娘



▶摩梭迎宾

共一►
平正八
凉城前
百数聚
人吉望
虫烟河



◀ 苗族小姐



▲ 傣族妇女



▲ 白族女孩

前 言

攀西是世界上远古人类诞生发展的摇篮之一。它又是我国西南从古至今多民族聚居杂居区。又是纳西族、傣族形成发展的祖居地和北南民族迁徙交流的走廊。

攀西裂谷，诞生于亿万年前地壳大陆的板块飘移。它南起元谋北至冕宁长300多公里，东西宽100多公里在横断山脉的康滇地轴中段，即东经 101° 至 103° ，北纬 $25^{\circ}5'$ 至 $28^{\circ}5'$ 。

裂谷内大山盘结山岭延绵重叠，山势陡峭河谷深切。安宁河、雅砻江南北贯穿，金沙江西来东去。这里是典型的多气候并存的立体气候带地区。河谷炎热，二半山区温凉，高山寒冷，年平均日照2700小时，降雨量1100公厘，造就了良好的生态环境。裂谷内河溪纵横，森林茂密。水利资源与钒钛磁铁矿、铜、镍、锌、金、银、铅、锰、盐等矿藏丰富。林产品、农产品、药材生长良好……。被誉为祖国西南的聚宝盆。

自远古黄帝氏族昌意部落降居若水进入四川与蜀山氏族融合建立古蜀国后，其后颛顼帝又将其支庶封入雅砻江流域与元谋猿人后裔融合成为古“笮”人氏族，雅砻江中下游与安宁河流域便被载入《史记》、《华阳国志》等史书，被称为邛、笮地区。历经数千年，多种民族又迁徙进入裂谷定居，成为攀西的土著民族。到了清末至民国时代，攀西已成为汉、彝、纳西、傣、苗、傣、白、回、普米等多民族大杂居小聚居的民族地区。这些民族在攀西通过千年以上的繁衍生息发展，各自创造了本民族固有的历史文化、风习。但是古代的封建王朝，不重视记录研究他们的社会历史，汉区的文人学士多数轻视兄弟民族的历史文化和社会、经济，因此，到中华人民共和国成立前，造成了兄弟民族社会历史文化、史书史料、方志少

载、略载的历史缺环,给后来研究少数民族社会历史,推动民族地区社会进步经济文化发展造成了不少困难。

人类社会进步、人类历史的发展是在人类的物质(经济)文化发展的基础上形成的。而推进社会历史进步,靠的是各民族的主观能动作用。因此,必须研究各民族的历史文化,必须从整个人类社会发展进程中去探索总结。中华民族历史源远流长,它是中华56个民族历史文化的共同结晶。记录、总结、研究各民族的历史、思想、文化、经济、政治、心理、宗教信仰,对发展攀西经济,促进民族团结,对国家统一、社会发展、繁荣富强都有积极作用。

鉴于上述原因,本书作者,从20世纪70年代起,利用自己工作之便,用了近20年时间,参加攀西田野考古,深入民族地区对各兄弟民族社会历史进行调查研究。从各族老人口中搜集到不少口传心记的历史、传说等口碑材料。并仔细阅读研究了古代攀西各地有关的史书、地方志,阅读了当代考古学者、民族学家发表的有关攀西各民族研究的论文、著述。用上述资料与调查材料对比研究得出成果。于二十世纪八十年代开始写作。在1984年8月完成《攀西古代民族》初稿,重点介绍攀枝花地域及周边古代民族,1991年2月至7月进行详细校勘删减增补搁置下来。2003年8月又再行校勘。历时14年终成定稿。但是,书稿完成后,因种种原因终未印成铅字奉献社会。

今年11月终于实现心愿,为珍惜民族历史,在盐边县前机构编制委员会办公室主任摩梭族韩映珍同志关心帮助下,又得到耶罗族杨学贵先生的热情赞助,终于有机会出版成书,为攀西各民族的社会历史研究作出贡献。在此特向韩映珍同志、杨学贵先生表示感谢。

并将这份微薄的攀西历史文化遗产奉献给当代社会。

叶大槐

二〇〇五年十一月

目 录

| | |
|---------------------------|-------|
| 前 言 | (1) |
| 一、历史概况 | (1) |
| (一) 人类诞生发展的摇篮之一 | (1) |
| (二) 古书关于攀西民族的记载 | (13) |
| (三) 秦、汉至隋攀西的民族概况 | (17) |
| (四) 唐、宋(南诏、大理)时期概况 | (27) |
| (五) 元、明、清时期概况 | (45) |
| 二、攀枝花范围内的明清土司 | (82) |
| (一) 中所土千户 | (83) |
| (二) 右所土千户 | (88) |
| (三) 左所土千户及其隶属的毕苴芦土目 | (92) |
| (四) 毕苴芦土目及恶霸“土司”诸葛绍武父子 | (94) |
| (五) 马喇长官司 | (106) |
| (六) 守卫迷易千户所 | (118) |
| (七) 普济州长官司 | (127) |
| (八) 威龙川长官司 | (136) |
| (九) 仁和区高氏土司 | (141) |
| (十) 红卜苴土百户、普隆土百户 | (145) |
| 三、攀西的土著民族 | (147) |
| (一) 彝族的各支系彝族 | (147) |
| 1、凉山彝“诺苏” | (147) |
| (1) 民主改革前的彝族奴隶制度及其森严的等级制度 | (153) |

| | |
|------------------------------------|-------|
| (2) “诺苏”（凉山彝）的三大文化特征····· | (159) |
| (3) 其它文化和习俗····· | (161) |
| (4) 冤家械斗和民国时期的夷务问题····· | (177) |
| (5) 建国后攀市彝族地区的社会经济概况····· | (188) |
| 2、白彝“里泼”····· | (198) |
| (1) 族源····· | (200) |
| (2) 白彝里泼的文化习俗····· | (204) |
| (3) 白彝里泼的语言····· | (212) |
| (4) “十马”白彝的社会经济概况····· | (221) |
| 3、红彝“格苏泼”、“纳苏”····· | (224) |
| (1) 被称为“亚拉”的红彝····· | (224) |
| (2) 被称为“塔直”的红彝····· | (230) |
| (3) 自称“尼罗”的彝族····· | (235) |
| (4) 红彝“纳苏”····· | (239) |
| 4、水田彝“耶罗 (yéluō)”、“衣卢 (yīlú)”····· | (245) |
| (1) 仁和区的“衣卢”····· | (245) |
| (2) 盐边县的“耶罗”····· | (251) |
| 5、贵州彝“阿布 (ábū)”····· | (264) |
| (二) 纳西族“摩梭”(么些)····· | (268) |
| 1、么些古老的历史文化····· | (268) |
| 2、么些的社会经济概况····· | (277) |
| 3、么些的历史文化习俗····· | (281) |
| (三) 傈僳族····· | (300) |
| 1、历史概况····· | (300) |
| 2、共和国建立前傈僳族的社会经济简况····· | (308) |
| 3、傈僳族的文化习俗····· | (311) |
| (四) 苗族····· | (322) |
| 1、攀枝花市苗族来源····· | (324) |

| | |
|-----------------------|-------|
| 2、苗族与葫芦文化 | (326) |
| 3、婚俗与葬俗(附《斗釜歌》) | (327) |
| 4、芦笙和鼓 | (348) |
| 5、生活习俗 | (351) |
| 6、旧时社会经济概况 | (353) |
| (五) 回族 | (355) |
| 1、宗教信仰 | (358) |
| 2、节日 | (359) |
| 3、婚姻 | (359) |
| 4、丧葬 | (360) |
| 5、饮食与禁忌 | (361) |
| (六) 四川傣族 | (365) |
| 1、历史概况 | (365) |
| 2、风俗习惯 | (370) |
| 3、语言 | (376) |
| 4、解放前后的社会经济和概况 | (379) |
| (七) 白族 | (383) |
| 1、来源 | (383) |
| 2、信仰及习俗 | (385) |
| 3、经济状况 | (393) |

封面图片说明：攀西秦汉笮人女酋长青铜造像

历史概况

一、人类诞生发展的摇篮之一

攀西裂谷位于康滇地轴中段，南起云南元谋，经攀枝花市、西昌至冕宁长 300 余公里，东西百余公里，矿藏丰富被誉为聚宝盆。同时又是多民族大杂居小聚居区。

大约在距今 2.4 亿年前开始延续的两千万年的火山喷发，使攀西蕴藏下丰富的矿藏。^① 约在 1.5 亿年前地球板块飘移，使非洲逐渐离开了南美向欧亚大陆靠拢。^② 大约距今 1900 万年，非洲生长的古猿、古象进入亚洲的江南古陆（我国）定居下来。继上世纪七十年代末江苏溧阳掘出距今 1900 万年前的“原上猿·江苏新种”下臼齿其咬合面五个齿尖排列和猿人，人的牙完全相同。^③ 滇中又发现距今 1400 万年前的开远古猿、800 万年前的“禄丰猿·禄丰种。”^④ 70 年代初又在裂谷南端的元谋，发现 170 万年前的“直立人·元谋亚种。”^⑤ 到 1986 至 1987 年，元谋古人类发掘队又在物茂区小河竹棚和豹子洞管的蝴蝶梁子，发掘出 200 余枚人猿超科和猿人牙化石及共生的三趾马、大唇犀、巨鬣狗、剑棱齿象等共生动植物。据发表在《思想战线》的发掘报告认定：“小河竹棚发现的 41 枚牙齿化石，是距今 250 万年的东方人。蝴蝶梁子发现古猿上颌骨 3 付，牙 119 枚，同层位的上新统沙沟组下部，出土三趾马、河马、大灵猫、法氏大水獭、大熊猫亚远种等 30 多种，标本产在晚上新

世早期地层（估计距今三、四百万年）命名为‘蝴蝶腊玛猿’。”^⑥1988年3月14日，该发掘队又在小河村蝴蝶梁子的距地表2.4米深紫红色砂层土质中发掘出一具人猿超科头骨化石。它保存在较完好的面颅，包括额骨、眼眶、鼻骨、颧骨、上颌骨及附着在颌骨上的8枚牙齿化石。同时掘出的共生动植物化石有长臂猿（中更新世）、上新猿（中上新世）、三趾马（上新世）、大唇犀（上新世）等近百种动物化石。它们生活在距今三四百万年前。^⑦说明攀西裂谷是世界上的人类诞生地之一。这之前的1956年—1964年裂谷西侧的丽江木家桥，已发现距今十八万年前的三根人类股骨和少年女性头骨一具。^⑧

1987年7至8月，攀枝花市又掘出了碳14测定距今21000年至15000年前的回龙洞旧石器晚期人类遗址。从4个1.5m×1.5m探坑下掘约两米出土石类700余件，骨类齿类200余件及用火遗迹。经中科院古脊椎动物古人类研究所的旧石器专家和中科院古脊椎动物专家仔细筛选认定，有打制大砾石器28件、小石器49件、石叶2件，有使用痕的石核、石片23件，骨器14件。共生动植物象、犀、水牛、鹿、羚、羊、猴、鱼、龟等野生动物牙骨化石106件。其中前三种为当地远古灭绝种。骨器14件。回龙洞发掘地层关系清楚，埋藏物相对数量多而集中。旧石器中砾石器、小石器、细石器并存，制作技术上打制、砸击、压剥并用。大砾石器有锤、砧、砍斫器、刮削器，大者17×10cm，小者9×8cm。小石器、细石器形态用途各异多为刮削器、尖状器。造型有盘状、凸刃、凹刃、多刃圆头，端刃、直刃、龟背、屋脊、斧形等。大小为3×5cm与2×1.5cm。还有不少一、二步加工后使用的小石器，制作工艺已

达旧石器时代高峰。一长 2.3cm 绿蛋白石短斧形刮器，三方压剥对称，斧面凸呈人字纹，其刃起皮下血污、残肌正好不伤皮。玛瑙刀片薄得半透明、玉髓小雕刻器既可嵌棍端又可作木柄上饰物。大砾石器有扇形、锐棱、圆头石锤，斧形砍斫器，龟背形刮削器，既可用以加工石器又可分割动物尸体加工皮张，割削植物、剥开果壳。部分与富林文化有近似。小石器、细石器有明显压剥痕。14 件骨器中一枚骨针磨制小巧细腻，此外有骨锥、刮削器、骨片、蚌铲。该洞穴不大，可居住面积仅 35m²。从出土包含物研究，可能仅供活动范围不宽的劳力较弱的妇女儿童居住，加工食物，她们在周围不远范围采集植物，捕猎小动物回洞加工。而大型动物肉类，则由活动范围宽体力强壮的男性到远处捕猎。世界考古学界认为亚洲的农耕萌芽文化最早是越南的“和平文化”，其代表器物为石器中的盘状器，杏仁形器、短斧形器等小石器、细石器。回龙洞出土短斧形、盘状、刀片型小石器，说明该洞穴人类已步入农耕萌芽的人类文化发展时期。从用以制革、缝衣的骨锥、骨针、刮削器可知，雄性与雌性已有明显分工，雌性已经以采集制衣为主要劳动。从发掘到的火塘，结构已开有通风火道，可知其用火能力已脱离原始阶段早期，已知规范用火，最大限度的利用火的热能了。回龙洞人已是和北京周口店山顶洞人同时期的古人类，已进入智人阶段。

1988 年 12 月，攀枝花市又相继发现了席草坪、格里坪两个洞穴遗址。并抢救发掘了席草坪洞穴。出土少量砾石器、小石器、原始陶片、制陶泥球，及炭屑、羊、鹿等牙化石及食用后的动物碎骨。格里坪洞穴采集到砾石块发现石器制作加工