

紫砂壺

史树青 主编

【紫瓿清茗陶情娱性】

— 开启收藏之门 —

“茗壺莫妙于砂，壺之精者又莫过于阳羨。”高士品茶，足以陶情；文人玩壺，视为雅趣。其形态古朴淳厚，不媚不俗，以清以雅，千姿百态。圆形壺则珠圆玉润、骨肉亭匀；方形壺则轮廓分明、平稳庄重；竹节壺则造型逼真、线条柔和；筋纹壺则生动流畅、纹理精巧。方寸之间，书法绘画见于一壺，诗词歌赋融为一体，足以得迹外传神之韵。持壺品茗，可以怡情，可以娱性。



鉴宝·大众收藏系列

紫砂壶

史树青 主编



吉林出版集团
有限责任公司

图书在版编目(CIP)数据

紫砂壶/史树青主编. —长春: 吉林出版集团有限责任公司, 2007.8

(鉴宝·大众收藏. 第2辑)

ISBN 978-7-80720-756-6

I.紫... II.史... III.紫砂陶—陶瓷茶具—收藏—中国
IV.G894

中国版本图书馆CIP数据核字(2007)第118066号

紫砂壶



答 / 疑 / 解 / 惑 辨 / 古 / 论 / 今

Z I S H A H U




出版策划: 孙亚飞
责任编辑: 张岩峰 杨俊梅
编辑统筹: 张昕平

美术编辑: 辰 征
装帧设计: 夏 鹏 孙阳阳



出 版: 吉林出版集团有限责任公司
(长春市人民大街4646号, 邮政编码130021)
发 行: 吉林出版集团译文图书经营有限公司 (www.jlpg.cn)

制 作:  (www.rzbook.com)

印 刷: 北京京都六环印刷厂

开 本: 787 × 1092mm 1/16

印 张: 12

字 数: 270千字

版 次: 2007年8月第1版

印 次: 2007年8月第1次印刷

定 价: 26.00元



◇紫砂壶与茶文化

◇紫砂壶的造型

◇紫砂壶的装饰

◇紫砂壶的款识

◇紫砂壶发展与名家作

品鉴赏

◇紫砂壶的鉴别与收藏



FOREWORD

前言

当人们步入古玩收藏的大门，展现在眼前的是一个神奇而瑰丽的世界：丹青笔墨、古陶珍瓷、商周鼎彝、秦汉圭璧、翡翠珠宝、奇石家具、竹木牙角、古泉善籍……无不经历了岁月的沧桑，演绎过时代的传奇。或许由于这个缘故，古玩收藏在中国是一个恒久而常新的话题，它表现了中国人的生活态度、价值取向和思维方式，寄托着中国人对于传统的推重，对于厚重的文化积淀的崇尚。

时至今日，古玩收藏以一个全新的面貌向世人展示其风采，收藏古玩成为了现代生活中的“时尚”。拍卖行、古玩行如雨后春笋，遍布全国，大藏家、大买家不惜一掷千金；而平凡百姓也加入到了这个行列，虽没有雄厚的物质基础，兴致所至，也往往不惜重金。即便如此，古玩对于大多数收藏者来说，依旧是一个解不开的谜团，这个谜团的核心就在于它的真伪难辨。在目前市场上形形色色的古玩收藏类图书中，固然不乏精品，但由于收藏者的知识水平、文化层次存在着差异，并不是所有图书都能满足收藏者的要求，尤其是初涉此道的收藏者。

为了能够进一步贴近收藏者的需求，我们精心编撰了这套“鉴宝·大众收藏”丛书，内容涉及古玩收藏的每一门类，从基础知识到鉴定辨伪，从实例分析到答疑解惑，从入门投资到市场分析。古玩收藏的每一阶段、每一环节纤微毕见，层次分明，有条不紊。该丛书第一辑先行推出10本，受到了读者的热烈欢迎。为了能够更为直观地反映古玩的方方面面，现又推出第二辑6本，其由国内知名专家编撰，分类科学，内容全面。书中插配了大量的精美图片，图文相得益彰，使读者在阅读的同时，如同置身于古玩市场之中，足不出户而达到理论与实践完美结合的境界。

“鉴宝·大众收藏”丛书的出版目的是“授人以渔”，读者可以借助此书将其中的观点和自身的实践相结合，锻炼自己的眼力，磨砺自己的胆识，在古玩收藏这个舞台上斗智斗勇，大显身手。而真正享受的则是“明窗净几，罗列布置，篆香居中，佳容玉立相映。时取古人妙迹，以观鸟篆蜗书，奇峰远水，摩挲钟鼎，如亲见商周。端砚涌岩泉，焦桐鸣玉佩，不知身居人世。”



大众收藏编委会



目录

C O N T E N T S

第一章·紫砂壶与茶文化

- ◆紫砂壶的泥料 6
- ◆茶文化的兴盛 8
- ◆紫砂壶的兴起 10
- ◆紫砂矿原料 12
- ◆成品紫砂泥色泽 14

第二章·紫砂壶的造型

- ◆圆器 16
 - 球形壶 16
 - 半球形壶 20
 - 圆柱形壶 24
- ◆方器 27
 - 六方形壶 27
 - 四方形壶 30
 - 八方形壶 33
- ◆自然形器——竹节壶 34
 - 自然竹节形壶 34
 - 自然形与几何形结合壶 36

- 自然竹节形变异壶 36
- 竹片组合壶 38
- ◆筋纹器 39
 - 圆条式筋纹器 39
 - 葵花式筋纹器 40
 - 菱花式筋纹器 42
 - 盂形筋纹器 42
 - 其他筋纹器 42
- ◆新形器 43

第三章·紫砂壶的装饰

- ◆雕塑 46
- ◆印花 48
- ◆贴花 50
- ◆镂雕 51
- ◆浮雕 52
- ◆剔红 53
- ◆包漆描金 54
- ◆陶刻 55
- ◆绞胎 56
- ◆泥绘 57
- ◆珐琅彩 59
- ◆粉彩 59
- ◆炉钧釉 60
- ◆包锡 62
- ◆镶嵌工艺 64
 - 金银丝镶嵌 64
 - 螺钿镶嵌 64
 - 泥料镶嵌 64
- ◆胎中加砂 64

- ◆磨光 65
- ◆紫砂壶制作常用工具 66

第四章·紫砂壶的款识

- ◆款识种类 68
- ◆落款的位置 68
- ◆历代款识 69
 - 时大彬壶款与臆品 69
 - “康熙御制”壶款 72
 - “陈鸣远”款 72
 - “荆溪华凤翔制”款 73
 - 惠孟臣壶款及仿品 74
 - “大清乾隆年制”款 75
 - 乾隆朝壶款 76
 - “曼生铭”、“彭年”、“阿曼陀室”款 78
 - ARY. DE. MILDE 奔马款 80
 - 符生邓奎监造款 80
 - 浙宁玉成窑造款 81
 - 威海卫同庆顺造款 81
 - “己西南洋劝业会纪念品”、“光裕”款 82
 - 清末外销泰国壶款 82
 - “陈鼎和陶器厂”款 83
 - “金鼎商标”、“跛陶”、“桂林”款 84
 - “铁画轩制”款 85
 - 程寿珍壶款 85
 - 民国壶款 86
 - 20世纪五六十年代部分壶款 87

第五章·紫砂壶发展与名家作品鉴赏

- ◆明代紫砂壶 88
 - 金沙寺僧 89
 - 供春 89
 - 四大家 90
 - 李养心 91
 - 时大彬 93
 - 徐士衡 94



当代·紫砂提梁壶



李仲芳	95
陈信卿	95
陈仲美	96
沈君用	97
陈和之	98
陈子畦	98
沈子澈	99
陈用卿	100
徐次京	101
惠孟臣	101
◆清代紫砂壶	102
许龙文	102
王友兰	103
华凤翔	103
陈汉文	104
陈鸣远	104
惠逸公	108
邵德馨	108
陈颿侯	108
陈荫千	109
殷尚	109
邵元祥	110
邵旭茂	110
杨友兰	111
邵基祖	111
王南林	111
邵玉亭	113
范章恩	113
潘虔荣	113
杨履乾	114
陈曼生	114
◆曼生壶三十八式	116
朱坚	120
杨彭年	121
邵二泉	122
邵大亨	122



近代·紫砂壶



清·暖座式壶

邵友兰	123
蒋德林	124
何心舟	124
冯彩霞	125
吴月亭	125
邵景南	126
潘志茂	126
瞿子冶	126
邓奎	127
申锡	129
邵叔衡	130
邵友廷	130
邵云甫	131
王东石	131
黄玉麟	132
金士恒	134
赵松亭	134
壶痴	135
◆民国紫砂壶	136
程寿珍	136
李宝珍	138
汪宝根	138
陈光明	139
俞国良	140
范大生	142
储铭	142
范庄农家	143
范静安	144
陈少亭	144
胡耀庭	144
戴国宝	145

吴汉文	145
冯桂林	146
蒋彦亭	148
邵全章	149
范锦甫	149
◆现当代紫砂壶	150
吴云根	150
裴石民	151
任淦庭	152
王寅春	152
朱可心	154
顾景舟	155
蒋蓉	156
徐汉棠	157
徐秀棠	158
李昌鸿	159
吕尧臣	160
周桂珍	161
汪寅仙	162
鲍志强	163
◆“文革壶”的鉴赏	164
◆紫砂陶的门类	171

第六章·紫砂壶的鉴别与收藏

◆紫砂壶的鉴别	172
胎质与火候	173
形制与风格	177
制作工艺	178
款识与铭刻	180
◆紫砂壶的选购	182
泥质	182
造型	183
款识	183
功能	184
装饰	185
成型工艺	185
◆紫砂壶的保养	186
◆南京博物院藏清代紫砂器情况表	188
◆紫砂壶拍卖行情	190





紫砂壶与茶文化



紫砂壶兴起于宜兴不是偶然的,它是中国茶文化大环境陶冶下的突出成果,同时也是中国茶文化发展变革的必然产物。尤其是文人的参与,不仅把茶文化提升到一个精神文化层次,而且还亲自设计紫砂壶,由艺人按图制作,自己再题刻书画,运用诗书画印相结合的形式,从艺术审美的角度追求紫砂壶的外在鉴赏价值。文人对紫砂壶创作的参与,促进了茶文化与文学的交流,扩大了茶文化的思想内涵。

紫砂壶的泥料



明代文学家王稚登在《荆溪疏》中关于宜兴陶土有这样的记载:“蜀山黄黑二土皆可陶,陶者穴火负山而居,累累如兔窟。以黄土为胚,黑土傅之……”说的是黄土为胎,黑土用作化妆土粉饰在黄土坯体表面。几百年后的今天,宜兴陶人的制作仍然在使用此种方法。



● 黄山紫砂矿石

稍晚,明代周高起《阳羨茗壶系》中对宜兴陶土也有较为详细的记载:“嫩泥,出赵庄山,……石黄泥、天青泥、老泥、白泥等,在谈及烧成后的作品,泥色有海棠红、朱砂紫、定窑白、冷金黄、淡墨、沉香、水碧、石榴皮、葵黄、闪色、梨皮诸名。种种变异,妙出心裁。”

宜兴有着丰富的陶土,当地一般把陶土分为白泥、甲泥、嫩泥三大类。甲泥矿层中的一种以紫色为主的杂色粉砂质黏土是紫砂陶的主要原料。

宜兴紫砂陶所用的原料,包括紫泥、绿泥及红泥三种,统称为紫砂泥。其中紫泥是甲泥矿层中的一个夹层,产量较大。绿泥又是紫砂矿层中的夹脂,故有“泥中泥”之称。由于绿泥数量不多,也不适合制成大件产品,因而仅有少数产品用绿泥制作。团山泥则是紫泥和绿泥混杂共生在一起的泥料,可制作大件产品。红泥是位于嫩泥和矿层底部的泥料,通常也是用来制作小件产品及化妆土。

几千年来,宜兴的制陶业一直延绵不断,勤劳智慧的宜兴陶工更是将当地的陶土充分利用,各尽其能,发展到

● 当代·宜兴绿泥直身式壶

【尺寸】高14.5厘米

【估价】HKD 35400

【鉴赏要点】此壶采用浅黄色砂泥,制作精巧,造型独特。有“王寅春”款,是当代仿王寅春款的茗壶之一。王寅春是民国紫砂壶制作名家。





极致。民国期间，宜兴制陶业根据宜兴陶土的特点，将宜兴陶器分为六大门类，即青、黄、溪、砂、粗、黑。青，即紫砂陶类，放在六类之首。

紫泥、绿泥及红泥，有其固定的化学组成、矿物组成和工艺特点。当一种泥料，从矿层中采出，泥似块状岩石，需经堆放、风化，待其松散，即可用粉碎机粉碎；手工作坊，可将风化后的紫砂颗粒小块用石磨加工成粉末，再用筛子进行筛选分级，加水调合成生泥，再用木槌捶打成熟泥，或将生泥装入真空练泥机捏练，制成熟泥，即可

使用。近些年来，为了丰富紫砂陶的表面色泽及满足工艺变化和创新的请求，有人将不同的泥料进行配比，也有在泥料中加入金属氧化物着色剂，使产品烧成后色彩更加丰富。若加入粗砂、钢砂，产品烧成后颗粒隐现，变化就更多。



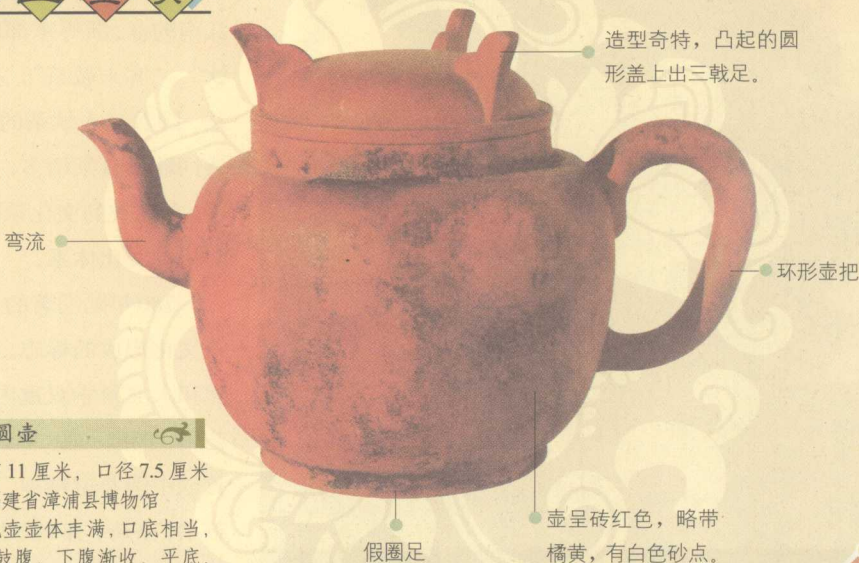
现代·紫砂朱泥壶

【尺寸】高8厘米，长14.5厘米

【成交价】RMB 550

【鉴赏要点】此壶为朱砂泥料制成，呈半圆球形。盖刻：“明月松间照，清泉石上流”。款识：“春琴制陶”、“王”、“春琴”篆书款。

茗壶鉴赏



明·鼎足盖圆壶

【尺寸】高11厘米，口径7.5厘米

【收藏者】福建省漳浦县博物馆

【鉴赏要点】此壶壶体丰满，口底相当，丰肩，直颈，鼓腹，下腹渐收，平底，假圈足，弯流，环把。底刻有单行竖“时大彬制”四字楷书款。

茶文化的兴盛

茶从野生到人工栽培经历了药用、食用、饮用等几个重要阶段，已有数千年的历史。《神农本草注》一书中说：“神农尝百草，日遇七十二毒，得茶而解之。”可以看出早在原始社会，人们就开始把茶叶作为草药使用，但这属于原始医药学的范畴。直到西周时期，茶叶不再是单纯的药用而且成为贡品，为上层奴隶主所欣赏食用，人们开始栽培茶树。人工栽培茶树的记载始于西汉晚期，据《四川通志》记载：“名山县治之西十五里有蒙山……汉时甘露祖师姓吴名理真者，手植‘仙茶’，至今不长不灭，共八小株……”甘露是指汉宣帝甘露年号（前53~前50），至今已有2000多年



茶叶

的历史。自此茶叶的饮用和种植同步发展，巴蜀一带有了许多具有一定规模的茶园。茶叶已由药用、食用、贡品进而发展成为祭品和随葬品。湖南长沙马王堆汉墓1号墓、3号墓出土的随葬品清单中就有整箱的茶叶随葬，可见当时制茶业已十分发达，茶叶的饮用也十分普遍。

三国两晋时期，茶树的种植和饮用茶叶的习惯开始由巴蜀逐渐东移至江南的江、浙等东部地区，“坐席竞下饮”、“客来敬茶”，茶的饮用十分普及。随着文人饮茶的兴起，有关茶的诗词歌赋日渐增多，茶走入了文人圈子，在高雅的文化氛围中滋生出本身的精神文化体系。

780年陆羽著的《茶经》，是唐代茶文化形成的标志。其涵盖了茶的自然和人文科学双重内容，探讨了饮茶艺术，把儒、道、佛三教融入饮茶中，首创中国茶道精神。以后又出现大量茶书、茶诗，有《茶述》、《煎茶水记》、《采茶记》、《十六汤品》等。唐代茶文



云南澜沧千年茶树



明·仇英·松溪论画图

化的形成与禅宗的兴起有关。因茶有提神益思，生津止渴功能，故寺庙崇尚饮茶，在寺院周围植茶树，制定茶礼，设茶堂，选茶头，专承茶事活动。在唐代形成的中国茶道分宫廷茶道、寺院茶道以及文人茶道。

宋代茶业已有很大发展，推动了茶文化的发展，在文人中出现的专业品茶社团有由官员组成的“汤社”、佛教徒组成的“千人社”等。宋太祖赵匡胤是位嗜茶之士，在宫廷中设立茶事机关，宫廷用茶已分等级。茶艺已成礼制，赐茶已成皇帝笼络大臣、眷怀亲族的重要手段，还赐予国外使节。至于下层社会，茶文化更是生动活泼。有人迁徙，邻里要“献茶”；有客来，要敬“元宝茶”；订婚时要“下茶”；结婚时要“定茶”；同房时要“合茶”。民间斗茶风起，带来了采制烹点的一系列变化。

明清时期已出现蒸青、炒青、烘青等茶类，茶的饮用已改成“撮泡法”，明代不少文人雅士留有传世之作，如唐伯虎的《烹茶画卷》、《品茶图》，文徵明的《惠山茶会记》、《陆

羽烹茶图》、《品茶图》等。茶类增多，泡茶技艺有别，茶具的款式、质地、花纹千姿百态。到清朝茶叶出口已成一种正式行业，茶书、茶事、茶诗不计其数。



明·陈洪绶·品茶图

紫砂壶的兴起

紫砂壶样式繁多，各有特色，不仅富于民族风格，而且用开水沏茶具有冬不易冷，夏不炙手和泡不走味，贮不变色，盛夏不易发馊等特殊功能。所以博得人们“一壶在手，爱不忍释”的称颂，高士名儒更视其为“拱璧”，特别推崇，极力提倡，因而紫砂壶成了盛行的上品，数量多，流传广。

紫砂壶的兴起与茶文化的兴盛有着密切的关系。在宋代，饮茶已极为普遍，茶已成为人们日常生活的必需品，可谓“不可一日无茶”。当时的饮茶方式均为点茶法，这种方法是将碾成粉状的茶末与沸水混和，并用茶筅回环搅拌，调成沫饽丰富的茶汤。时人还比较茶盏内沫饽的多少和持久性，来断定个人的备茶技巧，名曰“斗茶”。斗茶所使用的茶具为建盏，宋代蔡襄《茶录》云：“茶盏，茶色白，宜黑盏，建安所造者紺黑，纹如兔毫，其坯微厚，熳之久热难冷，最为要用。出他处者，或薄或色紫，皆不及也，其青白盏斗试家自不用。”苏东坡《试院煎茶》云：“又不见今时潞公煎茶学西蜀，定州花瓷琢红玉。”潞公即指文彦博，煎茶学蜀人。宋代茶盏，主要以瓷器为主，其他亦有玻璃、金、银、铜等制成，在宋代绘画里如宋徽宗《文会图》或辽金墓室壁画上，时常见到宋人以建盏、青瓷、白瓷



现代·紫砂朱泥得趣壶

- 【尺寸】高7.5厘米，长11.5厘米
- 【估价】RMB 600~800
- 【成交价】RMB 990
- 【款识】“杨建强”制

明天启·菱花式紫砂壶

- 【尺寸】长15.4厘米
- 【估价】RMB 250 000~300 000
- 【成交价】RMB 275 000
- 【鉴赏要点】此壶呈菱花式，砂泥匀薄。壶盖和壶纽均按壶身纹饰制成菱花式，加上壶流和壶柄的巧妙配合，使得整器造型典雅亮丽，别具一格。





明·唐寅·事茗图

或青白瓷进茶的情景。而明代的唐寅、文徵明、王问、仇英的绘画作品中能见到明成化至明万历的紫砂壶的形态演变。有些壶从绘画中可以看出是用来煮水、煎茶的，如唐寅《事茗图》中的提梁壶，仇英《松溪论画图》中的软提梁壶，均是用来煮水、煎茶的。王问《煮茶图》中的提梁



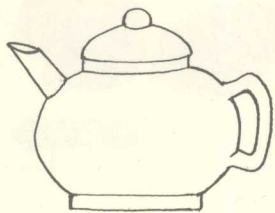
明·僧帽紫砂壶

【尺寸】长 17.5 厘米

【估价】RMB 300 000~350 000

【成交价】RMB 275 000

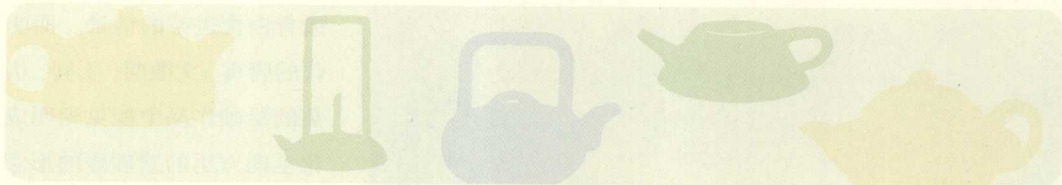
壶，文徵明《品茶图》(作于嘉靖十三年，1543)中的紫砂壶，显然是用来泡茶的。据《明会典》，“洪武二十四年(1391)九月，诏建中发贡上贡茶，罢造龙团，听茶户唯采茶芽以进，有司勿与。天下茶额，惟建宁为上，其品有四，曰：探春、先书、次春、紫笋。”因太祖下诏，罢造大小龙团，唯采茶芽以进，饼茶日趋衰落，散茶兴起，饮茶方式由煮、煎改变为泡茶。正因为泡茶法的提倡与普及，便相应产生了以泡茶为主的茶壶，由于宜兴地区有着悠久的传统制陶制瓷技术和种茶饮茶习俗，这给以泡茶为主的紫砂茗壶的出现提供了先决条件。宜兴地区的先民们，正是在明中期的这种氛围中，逐渐完成了在粗陶中提炼出可精加工的里外不施釉的紫砂壶。随着时间的推移，紫砂茗壶的制作工艺日趋完美，因而在明末一举获得“茶壶以砂者为上，盖既不夺香，又无熟汤气”的赞美。



《品茶图》中所见紫砂壶示意图



明·文徵明·《品茶图》



● 相关知识链接

紫砂矿原料

● 紫泥类

俗称“天青泥”、“红棕泥”、“底槽青泥”、“大红泥”，是制作紫砂茗壶的主要原料。深藏于黄龙山岩层下数百米，在“甲泥”矿层之间。

● 本山绿泥类

俗称“本山绿泥”，古名“梨皮泥”。矿土呈淡绿色层片状，烧成陶后出现梨皮冻色（米黄色）。产于黄龙山岩层与紫泥共生矿层中，仅数厘米厚，位于紫泥上层与岩板间，俗称“龙筋”。其矿物组成为水云母、高岭石、石英及少量的铁氧化物。



底槽青泥



红棕泥



大红泥



本山绿泥



白麻子泥



红麻子泥

◆**天青泥**：其质细腻呈青蓝色，产于清代中期，现已失传。

◆**底槽青泥**：位于矿层底部，块状中有青绿色的“鸡眼”、“猫眼”，色呈偏紫泛青，细而纯正，十分稀少。

◆**红棕泥**：位于矿层中部，呈紫红色、紫色，隐现绿色斑点，质软致密，间有微小的云母闪烁。

◆**大红泥**：位于矿层中，量较少。云片状结构，呈紫红色泽，鲜艳明丽。矿层分布不同，烧成温度范围较宽，其最佳烧结温度在1180℃左右。

◆**本山绿泥**：采掘量极少，不易制作大件产品，仅做小件产品和作“化妆土”，加入适量着色剂可变化成各色装饰品。

◆**白麻子泥**：颜色与本山绿泥相似，质地粗糙。位于紫泥上层，且杂质较多，要精炼后才能使用，成陶后呈淡墨色。

◆**红麻子泥**：色似紫泥，质地粗糙。位于紫泥上层，间夹星点麻子绿泥，成陶后呈桃红色。



● 清·紫砂扁壶

● 红泥类

俗称“朱泥”、“朱砂泥”、“石黄泥”。因其成陶后，色是“朱砂红”故名。产于宜兴任墅赵庄山嫩泥矿层底部，质坚如石，其含铁量高，产量甚稀。矿土外观呈砖红色，是以黏土为主的粉砂岩土，可单独成陶。红泥收缩率大，烧成温度在1080℃左右，常制作小件器物。20世纪70年代中期，此种红泥甚缺，即改用川埠红泥加嫩泥替代，矿土呈土黄色，石质坚硬，成陶与其相似。80年代以洑东红泥制壶，其玻璃相重，烧成温度在1050℃左右，成陶后呈朱红色。



任墅赵庄红泥



洑东红泥

● 其他泥类

自明至今，泥色种种变异，妙出心裁，取其本土，山灵腴络，陶冶变化。

◆**石黄**：呈卵状，外壳铁质褐黄色，中核似鸡蛋黄，粉状细腻，含铁量甚高。加入紫泥，成陶后色紫若葡萄。加入天青泥，呈深古色。加入红泥成大红袍泥。

◆**白泥**：呈白色，微泛绿，成陶后呈白色，出产于宜兴大潮山（洑东），原为日用陶所用原料，取其精细之泥为基料，加入金属氧化物后制成各种色泥。

◆**土骨**：呈骨状，其含铁量高，陶成后呈黑色颗粒，可掺入紫砂泥中，作天星泥。

◆**嫩泥**：呈砖红色，原为日用陶所用原料，掺入紫砂泥中增加可塑性和降低烧结温度，如取其精细之泥可作辅助原料。



石黄



白泥



土骨



嫩泥



紫砂壶



紫砂泥色泽



紫砂矿土经机械粉碎后呈粉末状,应视制品的大小选用适当目数的筛具进行筛选(有60目、40目、32目、24目),加水澄炼成块状,经人工或真空练泥机练制,便可成为供制坯用的熟泥料。

一、紫砂泥由单一矿土加工成熟泥,有底槽青泥、红棕泥、大红泥、本山绿泥、红泥和清水泥等。

二、两种泥色相混合,或稍加金属氧化物着色剂可变化成多种泥色。如:本山绿泥与紫砂泥相拼成团泥。紫泥中添加氧化锰成为拼料紫砂泥,色泽紫红偏青色。本山绿泥加适量白泥,添加氧化钴成为墨绿色泥。

三、近年来,以洑东红泥、白泥、本山绿泥、紫泥为基础泥,加入适量氧化物,又形成许多新的泥种。如:大红袍泥、嫣红泥、朱泥等。加入氧化铬配制出菜茄泥、豆碧泥、碧纯泥。加入氧化钴配制出天青泥、青黑料泥。加入铬锡黄配制出葵黄泥、赤鳝泥、枇杷黄泥、桂花泥等。

新泥种色泽鲜亮,烧成温度偏低,一般在1150℃左右,其玻璃相重,陶声脆亮。其添加物应在千分之五以下为好,否则成陶后,因其抗热震性差,容易裂变,使用时间久表面会产生裂纹、色脏等现象。

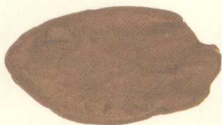


● 现代·紫砂三足牛眼壶

天青泥



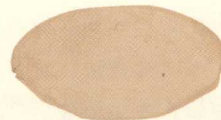
拼料紫砂泥



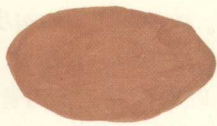
黑料泥



本山绿泥



团泥



菜茄泥



赤鳝泥



碧纯泥



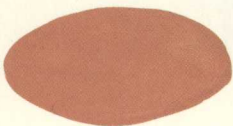
桂花泥



紫红泥



石黄泥



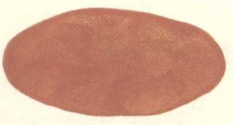
大红袍泥



清水泥



嫣红泥



底槽青泥



大红泥





紫砂壶的造型



紫砂壶造型，形态各异，变化万千，传统中有“方非一式，圆不一相”的说法。圆器打身筒、方器镶身筒、筋纹器或花货搪身筒，独特的泥片成型，众多的加工工具，可规范每一个部位。仔细加工，均可做到轮廓周正，线条清晰。传统的壶艺，多以实用为主。在延续传统壶艺的进程中，有借鉴、有挪用、有发明，也有创造，追求作品的完美是历代艺人的奋斗目标。以当代大美术为背景，创作紫砂壶艺，实用已不再是唯一的目的。人们可以借用壶的元素来表达、发挥、关注、延伸壶艺的概念。演绎传统壶艺，对材料进行深入研究，如何成型并不重要，制作过程也无固定的模式，形态的变化也会随着思考及情感的变化而变化。

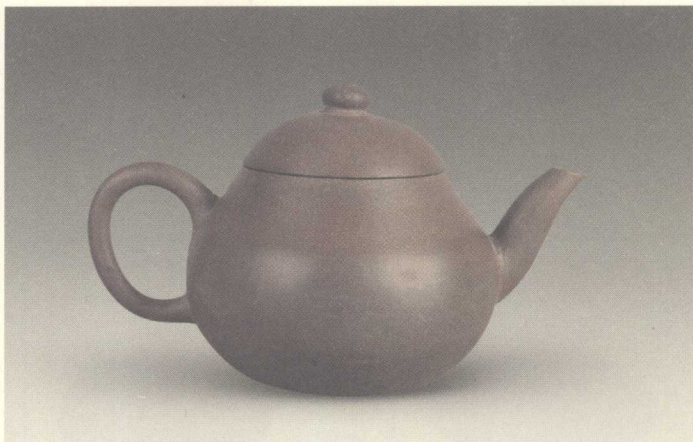
五百年来紫砂壶艺的发展，经过众多艺人的努力，吸收及借鉴了大量的其他门类艺术，创造并产生了圆器、方器、自然形器、筋纹器和新形器五大类型。

圆器

圆器造型主要由各种不同方向和曲度的曲线组成，主要以球体、半球体、圆柱体为基本形态。紫砂圆器讲究珠圆玉润、骨肉亭匀、比例协调、敦庞周正、转折圆润、隽永耐看。圆器的造型规则要求是“圆、稳、匀、正”。它的艺术要求必须是珠圆玉润，口、盖、纽、嘴、把、肩、腰的配置比例要协调和谐，匀称流畅，达到无懈可击，从而使器型上的标准要求为“柔中寓刚，圆中有变，厚而不重，稳而不笨，有骨有肉，骨肉亭匀”。

【球形壶】

现在的史料及考古发现的实物中，球形壶是紫砂圆器中最早的形态。



清中期·紫砂壶

【尺寸】长18厘米

【估价】RMB 4 800

【成交价】RMB 5 280

【鉴赏要点】此壶造型仿古，壶身似梨形，短流，壶体匀称，口盖较大，腹部饱满。底有方形图案款，内口有磕。



现代·紫砂圆珠壶

【尺寸】高8厘米，长12厘米

【估价】RMB 65 000~85 000

【鉴赏要点】此壶呈圆形，宝珠纽，纽有一孔。短流略弯，把为环形。壶身以弧线构图，平底。壶表面光泽匀润，造型小巧，颇具美感。