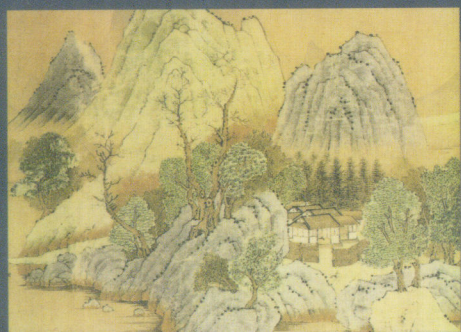


高等 学校 美术 与 设计 专业 教学 丛书

丛书主编 蒋 焜 刘永健



# 中国 DESIGN 山水画技法

GAODENG XUEXIAO MEISHU YU SHEJI ZHUANYE JIAOXUE CONGSHU

主编 周益军 宁丹华 副主编 雷永明 文泊汀

ART

湖南人民出版社

高等学校美术与设计专业教学丛书

# 中国山水画技法

顾问：严加宽

主编：周益军 宁丹华

副主编：雷永明 文泊汀



湖南人民出版社



图书在版编目(CIP)数据

中国山水画技法 / 周益军、宁丹华主编. - 长沙: 湖南人民出版社, 2007. 8

(高等学校美术与设计专业教学丛书 / 蒋焯、刘永健主编)

ISBN 978-7-5438-4948-8

I. 中... II. ①周... ②宁... III. 山水画-技法(美术)-高等学校-教材 IV. J212.26

中国版本图书馆CIP数据核字(2007)第125063号

## 中国山水画技法

出 版 人: 李建国

总 策 划: 龙仕林 蒋 焯 刘永健

丛 书 主 编: 蒋 焯 刘永健

本 册 主 编: 周益军 宁丹华

本册副主编: 雷永明 文泊汀

责 任 编 辑: 龙仕林

装 帧 设 计: 蒋 焯

出 版 发 行: 湖南人民出版社

网 址: <http://www.hnppp.com>

地 址: 长沙市营盘东路3号

邮 编: 410005

营 销 电 话: 0731-2226732

经 销: 湖南省新华书店

印 刷: 湖南新华精品印务有限公司

印 次: 2007年8月第1版第1次印刷

开 本: 787×1092 1/12

印 张: 10

字 数: 250 000

印 数: 1-3 500

书 号: ISBN 978-7-5438-4948-8

定 价: 58.00元

# 高等学校美术与设计专业教学丛书编委会

顾问：黄铁山 朱训德

主编：蒋 焜 刘永健

副主编（以姓氏笔画为序）：

刘 丹 坎 勒 陈 耕 严家宽 孟宪文 洪 琪 谢伦和 黎 青

编委（以姓氏笔画为序）：

马 旭  
方圣德  
文卫民  
文旭明  
文泊汀  
尹晓燕  
尹建国  
尹建强  
王 健  
王幼凡  
王佩之  
王锡忠  
丰明高  
毛璐璐  
邓云峰  
叶经文  
冯松涛  
卢盛文  
田绍登  
龙健才  
过 山  
刘 丹  
刘 俊  
刘克奇  
刘玉平  
刘文海  
刘永健  
刘寿祥  
刘佳俊  
刘燕宇

东莞理工大学  
黄冈师范学院  
长沙理工大学  
湖南师范大学  
湖南工业大学  
湘潭大学  
湖南科技大学  
湖南农业大学  
邵阳学院  
怀化学院  
湖南农业大学  
湘西美术学院  
湖南科技职业学院  
湘潭大学  
湖南人文科技学院  
衡阳师范学院  
黄冈师范学院  
湘潭大学  
湖南文理学院  
湘南学院  
湖南工业大学  
湖南农业大学  
吉首大学  
湖南城市学院  
浙江湖州职业技术学院  
中南林业科技大学  
湖南师范大学  
湖北美术学院  
益阳职业技术学院  
湘潭大学

刘磊霞  
朱露莎  
许 彦  
许砚梅  
严家宽  
邹夫仁  
何 辉  
何勇胜  
坎 勒  
陆序彦  
张 雄  
李 伟  
李 刚  
李 洁  
杨凤飞  
杨乾明  
杨球旺  
肖 晟  
肖德荣  
陈升起  
陈 杰  
陈 耕  
陈 新  
陈晓征  
陈飞虎  
陈敬良  
陈罗辉  
罗仕红  
周建德  
周益军

怀化学院  
湘潭大学  
衡阳师范学院  
中南大学  
湖北大学  
湖南人文科技学院  
长沙理工大学  
武汉科技学院  
中南大学  
湖南人文科技大学  
湖南工程学院  
湖南商学院  
武汉科技大学  
长沙理工大学  
湖南师范大学  
广州大学  
湖南科技学院  
湖南工业大学  
中南林业科技大学  
湖南城市学院  
中南林业科技大学  
湖南师范大学  
长沙民政职业技术学院  
湖南城市学院  
湖南大学  
湖南工业职业技术学院  
湖南工业大学  
湖南师范大学  
湖南工业大学  
湖南工业大学

周海清  
孟宪文  
郇海霞  
段圣君  
胡 忱  
胡 嫔  
柳 毅  
贺 克  
洪 琪  
赵持平  
赵金秋  
殷 俊  
唐 浩  
唐卫东  
夏鹏程  
郭建国  
郭韵华  
高 冬  
黄有柱  
鲁一妹  
彭桂秋  
曾景祥  
曾宪荣  
曾嘉期  
蒋 焜  
谢伦和  
蔡 伟  
廖建军  
黎 青  
燕 杰

湖南科技职业学院  
衡阳师范学院  
湖南涉外经济学院  
湖南科技学院  
湖南师范大学  
长沙学院  
上海应用技术学院  
湖南工程学院  
湖南理工学院  
湖南商学院  
长沙女子大学  
长沙理工大学  
湖南工业大学  
南华大学  
益阳电脑美术学校  
湖南城市学院  
山东青岛农业大学  
清华大学  
湖北襄樊学院  
湖南师范大学  
湖南工艺美术职业学院  
湖南科技大学  
湖南城市学院  
湘潭大学  
中南大学  
广州美术学院  
湖北襄樊学院  
南华大学  
湘潭大学  
中南大学

## 《中国山水画技法》编委会

顾 问：严加宽

主 编：周益军 宁丹华

副主编：雷永明 文泊汀

编 委（以姓氏笔画为序）：

文泊汀 湖南工业大学

宁丹华 湖南工业大学

宁丽丽 湖南工业大学

石明祥 湖南文理学院

龙健才 湘南学院

刘 丹 湖南农业大学

刘文海 中南林业科技大学

刘永健 湖南师范大学

刘寿祥 湖北美术学院

刘佳俊 益阳职业技术学院

李 成 湖南工业大学

李 洁 长沙理工大学

李仲信 山东艺术学院

何 俊 湖南工业大学

肖 晟 湖南工业大学

坎 勒 中南大学

严加宽 湖北大学

陈惠生 湖南工艺美术职业技术学院

周益军 湖南工业大学

洪 琪 湖南理工学院

高 冬 清华大学

晏 铭 湖南工业大学

蒋 烨 中南大学

雷永明 湖南科技大学

# 总序

湖南人民出版社经过精心策划，组织全国一批高等学校的中青年骨干教师，编写了这套高等学校美术与设计类专业教学丛书。该丛书是高等学校美术专业(如美术学、艺术设计、工业造型等)及相关专业(如建筑学、城市规划、园林设计等)基础课与专业课教材。

由于我与该丛书的诸多作者有工作上的联系，他们盛情邀请我为该丛书写一个序，因此，对该丛书我有幸先睹为快。伴着浓浓的墨香，读过书稿之后，掩卷沉思，丛书的鲜明特色便在我脑海中清晰起来。

具有优秀的作者队伍。丛书设有编委会和审定委员会，由全国著名画家、设计家、教育家、出版家组成，具有权威性和公信力。丛书主编蒋焯、刘永健是全国知名的中青年画家和艺术教育工作者，在当代中国画坛和艺术教育领域，具有忠厚淳朴的人格魅力和令人折服的艺术感染力。丛书各分册主编和编写者大都由全国高等学校教学一线的中青年教授、副教授组成。他们大都来自全国著名的美术学院及其他高等学校的艺术院系，具有广泛的代表性。他们思想开放，精力充沛，功底扎实，技艺精湛，是一个专业和人文素养都很高的优秀群体。

具有全新的编写理念。在编写过程中，作者自始至终树立了两个与平时编写教材不同的理念：一是树立了全新的“教材”观。他们认为教材既不仅仅是知识体系的浓缩与再现，也不仅仅是学生被动接受的对象和内容，而是引导学生认识发展、生活学习、人格构建的一种范例，是教师与学生沟通的桥梁。教材质量的优劣，对学生学习美术与设计的兴趣、审美趣味、创新能力和个性品质存在着直接的影响。教材的编写，应力求向学生提供美术与设计学习的方法，展示丰富的具有审美价值的图像世界，提高他们的学习兴趣和欣赏水平。二是树立了全新的“系列教材”观。他们认为，现代的美术与设计类教材，有多种多样的呈现方式，例如教科书教材、视听教材、现实教材(将周围的自然环境和社会现实转化而成的教材)、电子教材等，因此，美术与设计教材绝不仅仅限于教科书。这也是这套丛书一直追求的一个目标。

具有上乘的书稿质量。丛书是在提取、整合现有相关教材、专著、画册、论文，以及教学改革成果的基础之上，针对新时期高等

学校美术与设计类专业的教学特点和要求编写而成的。旨在：力求体现我国美术与设计教育的培养目标，体现时代性、基础性和选择性，满足学生发展的需求；力求在教材中让学生能较广泛地接触中外优秀美术与设计作品，拓宽美术和设计视野，尊重世界多元文化，探索人文内涵，提高鉴别和判断能力；力求培养学生的独立精神，倡导自主学习、研究性学习和合作学习，引导学生主动探究艺术的本质、特性和文化内涵；力求引导学生逐步形成敏锐的洞察力和乐于探究的精神，鼓励想象、创造和勇于实践，用美术与设计及其他学科相联系的方法表达与交流自己的思想和情感，培养解决问题的能力；力求把握美术与设计专业学习的特点，提倡使用表现性评价、成长记录评价等质性评价的方式，强调培养学生自我评价的能力，帮助学生学会判断自己学习美术与设计的学习态度、方法与成果，确定自己的发展方向。

具有一流的装帧设计。为了充分发挥丛书本身的美育作用，丛书编写者与出版者一道，不论从内容的编排，还是到作品的遴选；无论从封面的设计，还是到版式的确立；无论从开本纸张的运用，还是到印刷厂家的安排，都力求达到一流水准，使丛书内容的美与形式的美有机结合起来，力争把全方位的美传达给广大读者。

美术与设计教育是人类重要的文化教育活动，是学校艺术教育的重要组成部分。唐代画论家张彦远曾有“夫画者，成教化，助人伦，穷神变，测幽微，与六籍同功，四时并运”的著名论断，这充分表明古人早已认识到绘画对人的发展存在着很大影响。歌德在读到佳作时曾说过这样一句话：“精神有一个特征，就是对精神起到推动作用。”我企盼这套丛书的出版，能为实现我国高等学校美术与设计专业教育的培养目标产生积极的推动作用；能为构建我国高等学校美术与设计专业科学和完美的课程体系产生一定的影响。

朱乃伦  
二〇〇六年夏日

# 序

当我们翻开中国山水画的历史画卷，回眸千百年来山水画的发展轨迹，不难窥视，传统的山水画艺术体系，是由一代又一代具有代表性的杰出艺术家不断创造积累而形成的具有中华民族文化精神内涵和艺术形式的表征。山水画的言志、抒情、尚意的综合性，与华夏数千年的大文化息息相通，这便是山水画独立品格形成和发展的“魂”和“根”。

顾恺之的“迁想妙得”，准确地概括了形象对创作的重要作用，画家在对自然物象的“饱游跃览”之后，通过想象、联想、立意、组合、概括、取舍，找出符合自身艺术表现的因子，去粗取精，强化和谐与富有情趣意味的组构，形成传统山水画的图式语言，凸现了山水画的诗境、情景交融和出神入化的视觉效果。这些传统精髓的体现，证明了真正意义的中国山水画存在的理由。

纵观中国艺术的发展历程，艺术设计与绘画在表现形式与功能上虽有些不同，但在文脉精神和审美取向方面却互相渗透交融。随着社会的发展和文化的交流，西方艺术设计教育体系的引进无疑为我国的设计教育吹进了一股新风，并产生了深刻的影响。在经过一阵碰撞之后，我们似乎又感觉到拿来主义的弊端使艺术设计遇到了尴尬：中西文化的差异、民族优秀传统文化的丧失、绘

画与设计艺术的脱节、设计作品的生动性与趣味性欠缺，生硬、冷漠的色块和晦涩难懂的理论又使国人感到莫衷一是等等，于是人们又开始沉思“愈是民族的才愈是世界的”这句老话。因此，在艺术设计教育中，建立一种富有民族传统特色的理论、技法和实际应用密切结合的设计教育体系，拓宽美术和设计视野，努力探究艺术的本质、特性和文化精神，使艺术设计更具民族特色，这正是本书编写的初衷。倘若如愿，能给广大读者有所启迪和帮助，则深感欣慰。

本书在编写过程中得到了湖南工业大学、湖南科技大学艺术学院、湖南省工艺美术职业技术学院等单位的大力支持，在此，一并深表谢意。

限于编者的水平和时间的仓促，书中难免存在遗漏和错误之处，欢迎广大读者批评指正。

编者

2007年8月

# 目 录

## 第一部分 中国山水画概述

- 一、中国山水画的分类 / 2
- 二、中国山水画的构成及元素 / 4
- 三、中国山水画与西方风景画的差异 / 18

## 第二部分 中国山水画发展简史

- 一、魏晋南北朝时期山水画的形成 / 22
- 二、隋唐时期的重彩山水画 / 22
- 三、五代时期的水墨山水画与南北画派 / 23
- 四、两宋时期山水画的鼎盛 / 26
- 五、元代文人写意山水画的兴起 / 34
- 六、明清时期山水画的门派与画法 / 38
- 七、近现代山水画的探索与发展 / 44

## 第三部分 中国山水画基础技法

- 一、中国山水画的工具与材料 / 46
- 二、中国山水画的学习步骤 / 49
- 三、中国山水画的基础技法 / 50
- 四、中国山水画的设色 / 63

## 第四部分 中国山水画创作（一）

- 一、中国山水画素材收集 / 72
- 二、中国山水画表现形式 / 72
- 三、中国山水画创作步骤与方法 / 82

## 第五部分 中国山水画创作（二）

- 一、中国山水画肌理效果与特殊技法 / 88
- 二、中国山水画的题款艺术 / 94
- 三、中国山水画意境营造 / 97

## 第六部分 中国山水画优秀作品欣赏





**DESIGN**

**第一部分**

**中国山水画概述**

**ART**

## 一、中国山水画的分类

山水画容量大，包括山、水、云、树、建筑物、舟桥、车马、人物等。有的树木工细而山石粗放；有的人物、建筑工细而山水林木粗放；有的近景工细而远景粗放……这种画法称为兼工带写或半工半写，纯工笔或纯意笔较少。山水画画法多样，主要可分为：

### （一）水墨

只用水和墨作画，强调笔墨变化，追求神韵，是学习山水画的基础。

### （二）设色

1. 浅绛。绛指红色，浅绛指以赭石为主的淡彩设色，有的在树干、房屋和人的皮肤施以淡赭或略加其他淡彩（图1-1）。

2. 青绿。青指石青，绿即石绿。以石青、石绿为主的山水画，称“大青绿”；在线绛画上略施青绿的称“小青绿”（图1-2）。

3. 金碧。用泥金或金色在青绿山水基础上加勾轮廓线或主要皴线或部分用金罩染（图1-3）。

4. 重彩。画法细腻，色彩丰富，包括青绿、金碧，统称重彩，以别于淡彩、浅绛（图1-4）。

### （三）没骨

不勾墨线，或仅有极少墨线。山石树木多用色块铺成，其中辅以用墨，但不可忽略笔的运用。

### （四）泼墨、泼彩

古代将用大笔挥写称之为泼墨，后来发展为用器皿泼洒。近代在泼墨基础上加泼石青、石绿及其他色彩，称为泼彩。泼墨适于表现烟雨



图1-1 清代 石涛 《狂壑晴岚图轴》

图1-2 黄山寿 《匡庐读书图》



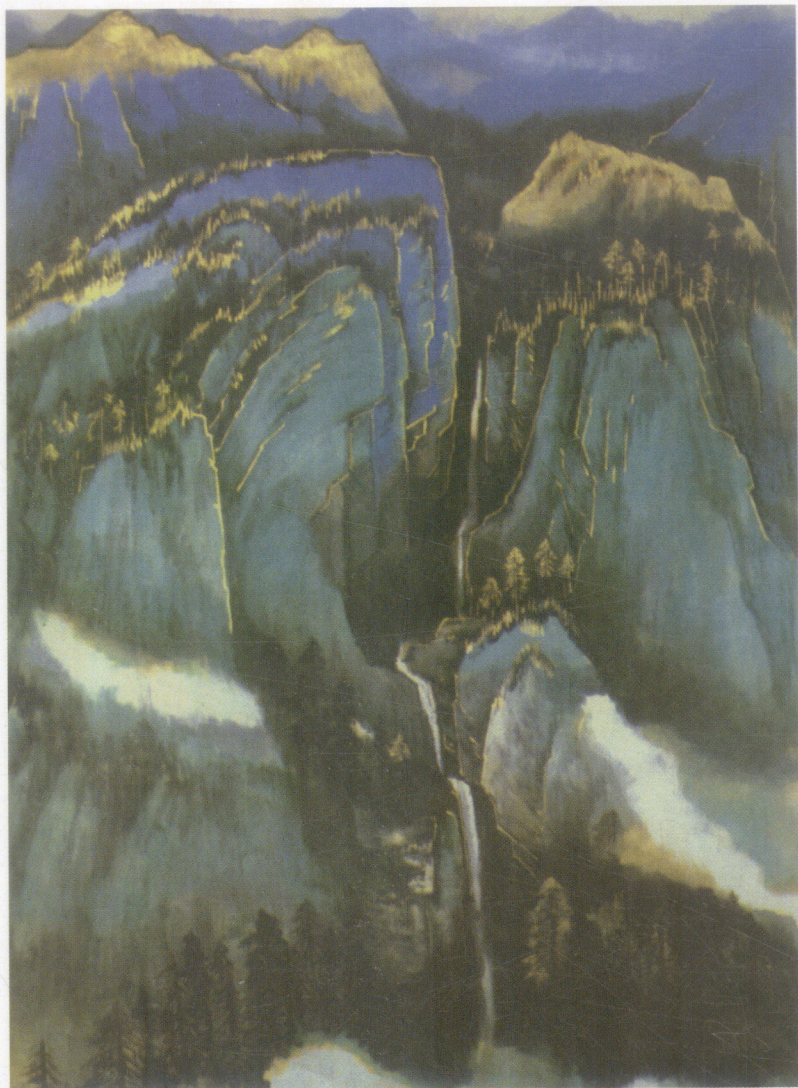


图1-3 何海霞《爱我河山》(局部)

或暑热季节的烟岚气象。纸湿时泼洒为破墨、破彩，干后再泼洒为积墨、积彩（图1-5）。

### （五）界画

山水画中工细楼阁建筑且使用界尺按规矩绘制的，称为界画。直尺中刮一道直槽，即界尺。作画时用一支笔和一支细棍，像用筷子一样，以细棍为支撑在槽内运行，也可用普通直尺，细棍在纸上依靠直尺运行，毛笔与之平行，在纸上画线，画出的墨线直而匀称。

图1-5 萧建初《重山峻岭》



图1-4 明代 王洗《瀛山图》



## 二、中国山水画的构成及元素

### （一）山水画的构成

中国古典绘画理论的美学范畴包括了有形的“气”和无形的“道”，即包括实和虚、有形和无形两大方面。而道与气两方面则构成宇宙的根本，是万物生发之生命。中国画充分地体现着“道”的意识，造型、结构、空间、色彩都充满了东方哲理的观照，它的形式虽然独特却不孤立。中西两大绘画材料、工具和审美要求虽不同，但形式与人道相通、相融这一点却是相同的。我们试着把中国山水画这种民族绘画的艺术语汇与西方的形式构成、东方感悟与西方理性结合起来分析，把各种不同的绘画因素按照构成规律进行剖析，为探索山水画新的表现方法做些尝试。

以线条为特点表现的中国画，侧重于意识、情感、审美等人文内涵的表达。其中点、线、面、色调等都是画面形式的基本语言要素。中国山水画在数千年的历史长河中，从不自觉到自觉地运用了构成的原理。大凡自成一格的画家都有自己的笔墨语言，在笔墨语言中存在一定的规律和特征。中国画通过笔墨的点、线、面在平面（宣纸、绢、帛）上，按一定的程式和法则进行分解、组合，然后构成理想形态的组合形式。如吴冠中的《春雪》（图1-6）就是集多种构成元素，形成了他的笔墨语言。

运用构成的原理进行山水画创作是中国画家的重要方法之一。他们在强调形态之间的比例、平衡、对比、节奏、律动、推移等的同时，又讲究笔墨图形给人的视觉的引导作用。如石涛的作品所强调的那些方与圆的构成，墨色块面与线的穿插，就是给人以视觉的导引。而笔墨的肌理语汇正是山水画构成的基石，是山水画的精神所在，离开笔墨造型的构成也就失去了中国山水画存在的真正意义。

构成是一种造型概念，是自然科学和哲学认识论思想的发展，是人们对事物内部结构探讨的深入认识。它把对象分解成最小的单元，然后再根据作者的思想情感按照一定规律重新组合成与现实空间不同的艺术空间。

中国山水画是通过其笔墨语言来创造图形的，带有浓厚的主观倾向。这些具有主观倾向的图形和文字、印章、诗词（意）的结合，

形成了东方艺术的特征，而笔墨语言强调了表现的形式美感（图1-7至图1-9）。

### （二）山水画的构成元素与形式

1. 山水画构成的基本元素。视觉语言可分解成各种元素，主要包括：概念元素、视觉元素、关系元素与实用元素等。这几类元素的性质各不相同。所谓概念元素，是人们意念能感觉到的，但却是看不见的元素。比如我们会觉得形的尖角上有点，形的边缘上有轮廓线，体的外表有面等。这些点、线、面概念元素需通过视觉元素来表达，视觉元素是真实可见的，它包括形象的大小、形状、色彩、肌理等。关系元素决定视觉元素的编排、组合形式，它包含方向、空间、位置、重心、排列等。而实用元素是指画面构成的内容所表达的功能方面的因素，如表达的内涵、目的及意义等。



图1-7 齐白石 《蛙声十里出山泉》

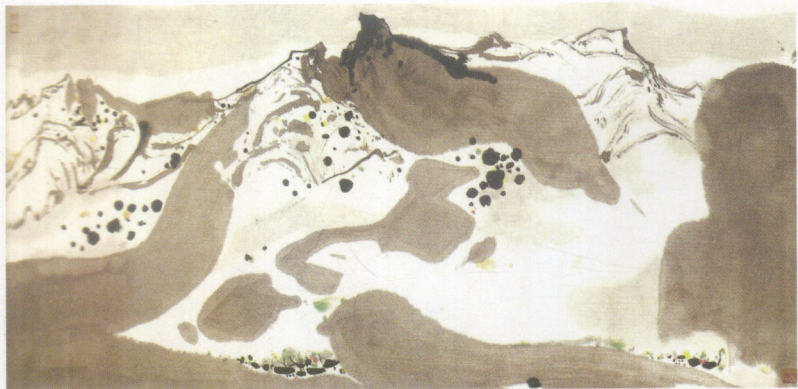


图1-6 吴冠中 《春雪》



图1-9 严家宽 《回声》

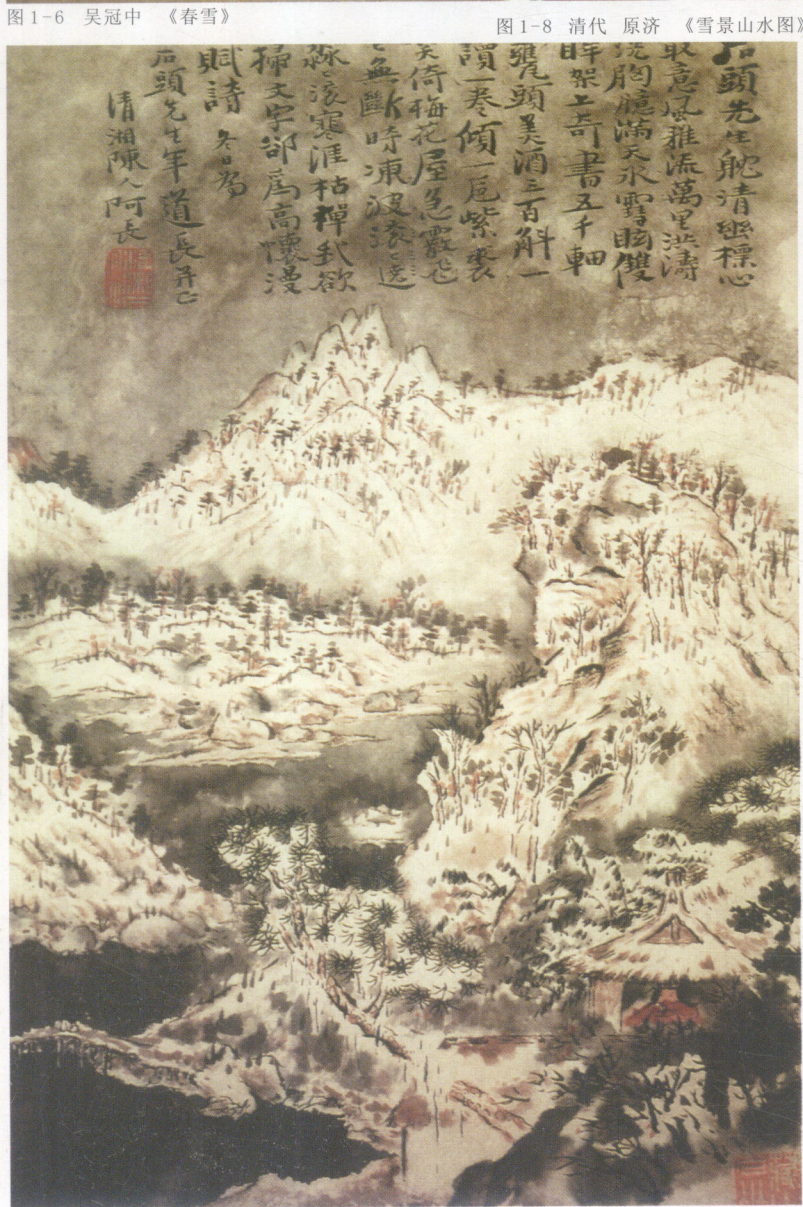


图1-8 清代 原济 《雪景山水图》

点、线、面通常被称为“构成三要素”，同时也是山水画中最基本的要素。

(1) 点的构成。点通常被认为是概念元素，而在山水画中则是可见的，并有大小不同的面积和圆形、三角形、方形等不同的形状，有虚实、聚散不同的布置等等。在点的构成中，有吸引视觉的功能。点的连续会产生线的感觉，点的集合会产生面的感觉，点的大小不同会产生深度感，几个点之间还会有虚面的效果(图1-10至图1-13)。

在中国画数千年的历史进程中，有关点的运用千变万化，丰富多彩。如米家山水中的横笔点(又称水平点)，通过干湿、浓淡、轻重、缓急的点，表现了米家山水的混沌、迷茫的雨中印象。范宽的细笔点形成他的表现太行山的牛毛皴，龚贤直笔、粗放的皴点，形成龚家山水苍劲浑厚的效果。黄宾虹的宿墨点，呈现了他浑厚华滋的江南山水意境。傅抱石的破笔点则表现傅家山水潇洒恣肆的气质。陆俨少的小笔点，通过密集的组合表现云层与山峦的面，以稀疏的排列表现了树丛与山石的空灵；赖少其以自由跳动的点体现了内心的自在与轻松。

图1-10 何俊 《桑田耕读享年华》



(2) 线的构成。线是点的移动轨迹，在几何学上是没有粗细的，只有长度和方向，但在山水画中线的变化是非常丰富的，它不仅表现了视觉形象的造型、空间感觉，还表现出了形体的精神状态和质感。以线造型是中国绘画艺术的一大特征。

中国绘画中的线在视觉形体中的地位十分重要，其中许多方面的形是由线来界定的，即形的轮廓线。不同的线能表达不同的造型理念。粗线有力，细线锐利，其粗细又产生远近的关系。线还有方向性，中国画的张力之说即来自于其视觉导向。垂直线有庄重、上升之感；水平线有平静、安宁之感；斜线有运动、速度之感；曲线有自由、流动、柔美之感等等。

图1-11 溥心畲 《山中新雨》

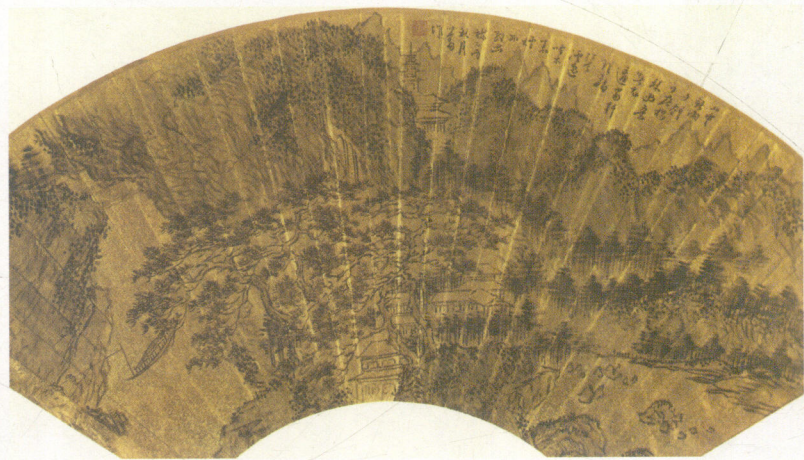
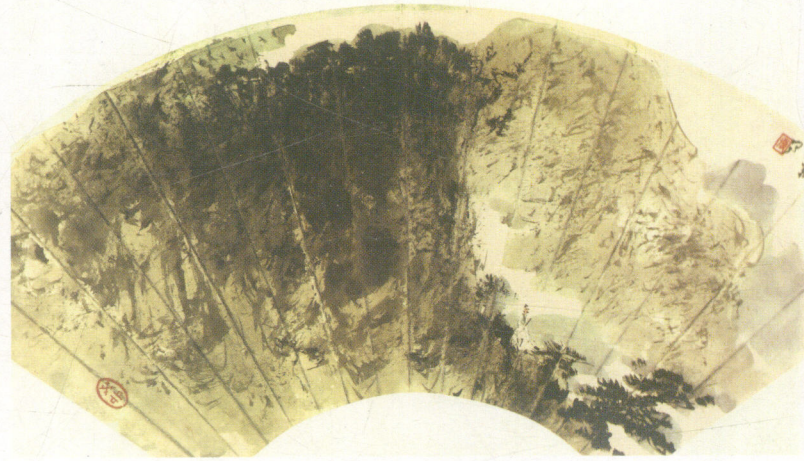


图1-12 傅抱石 《云山远望》



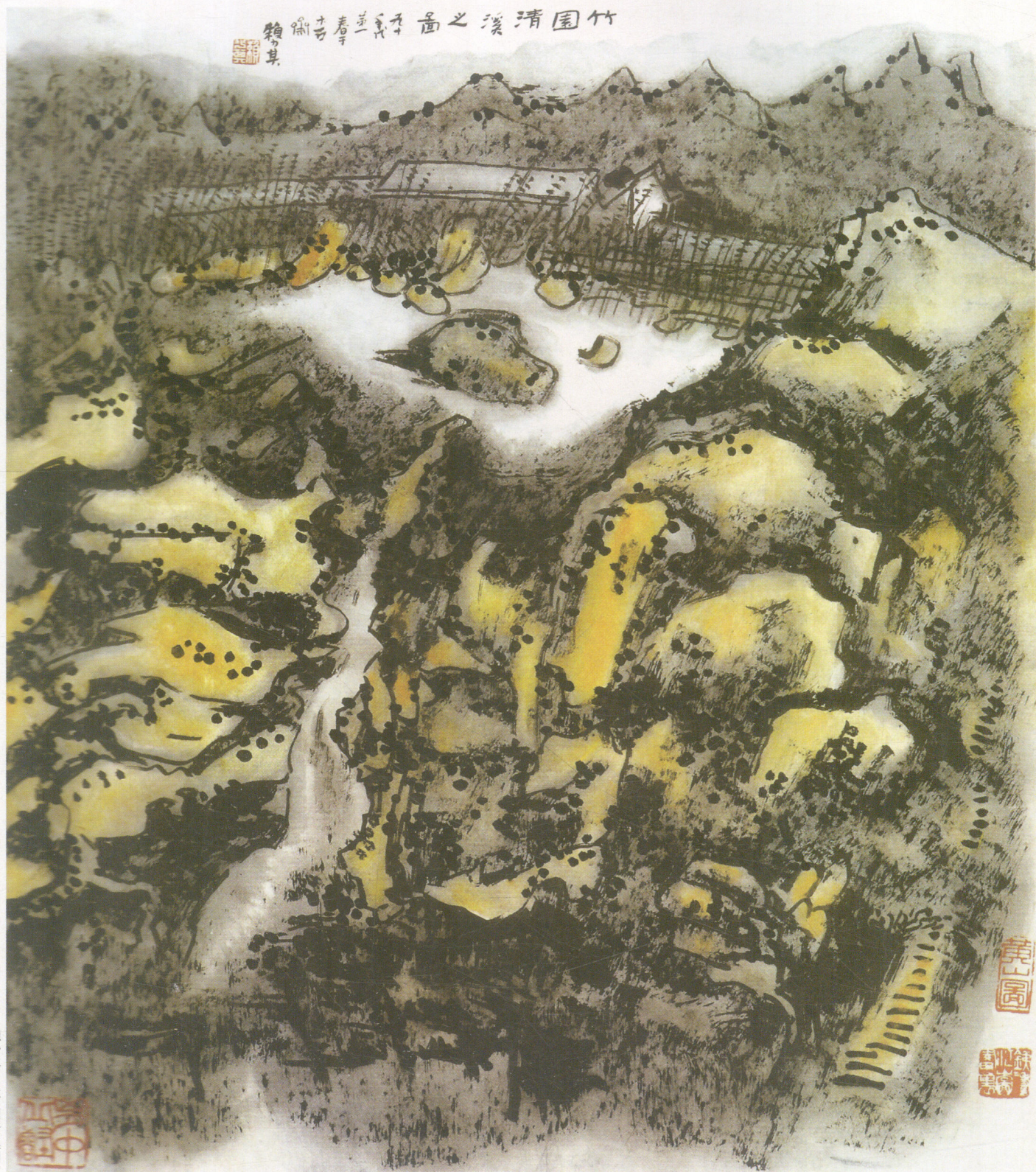


图 1-3 赖少其《竹园清溪图》

以线造型，除了表现对象的形体与精神气质以外，还有更深层面的文化内涵。如某人的用笔用线高雅脱俗，某人的用笔用线甜俗等等，这都是由于视觉形态的线所产生的精神因素所致。

线的视觉形态包括直线（含水平线）、垂直线、折线、斜线、平行线等。在山水画中，这些常表现在第二自然（指人为形态，如建筑、道路及各类用具等）的物象中，如界画中的建筑、家具及室内环境等。山水画大多运用的是曲线，不同形质的曲线表现了空间与意境、运动与时间、形态与质感等的一致，同时也表现了一定的精神内涵（图1-14至图1-18）。

图1-14 清代 傅眉 《山中图》(之二)



图1-15 齐白石《风柳》



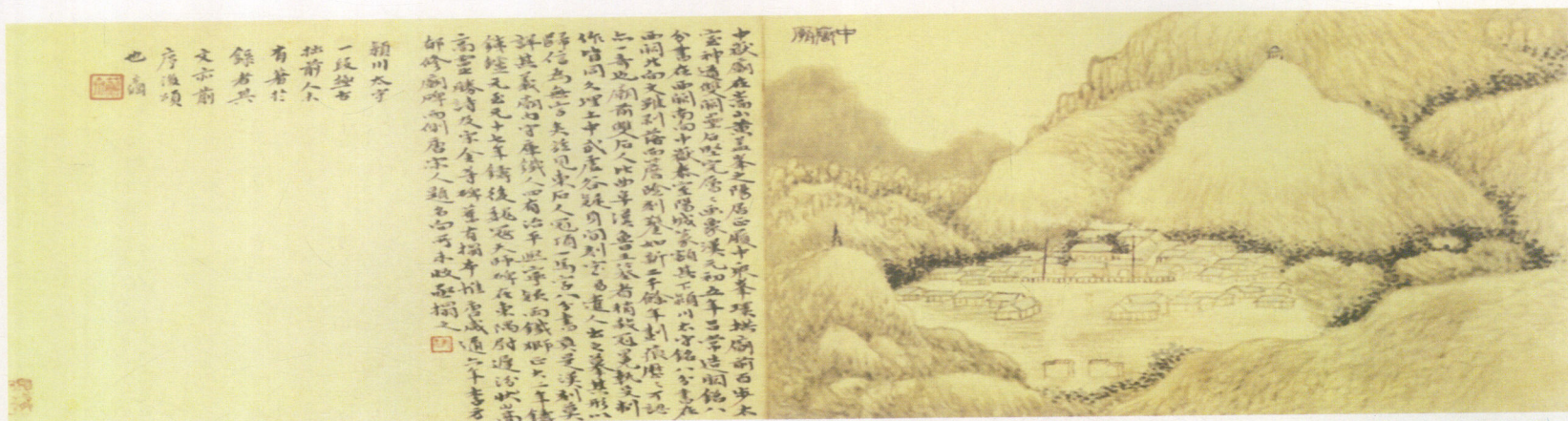


图1-16 清代 黄易 《诗画图》(一)

图1-17 何俊 《暮秋图》

