

大羊陶瓷



大羊
考近任
青花珠
上品佳
出於此
朱忠民



朱忠民陶瓷作品选

上海人民美術出版社

图书在版编目 (CIP) 数据

大羊陶瓷—朱忠民陶瓷作品选/朱忠民编. —上海: 上海人民美术出版社, 2008. 4

ISBN 978 - 7 - 5322 - 5658 - 7

I. 大… II. 朱… III. 瓷器—中国画—作品集—中国—现代 IV. J527 J.222.7

中国版本图书馆 CIP 数据核字(2008)第 043588 号

大羊陶瓷——朱忠民陶瓷作品选

著 者 朱忠民

策 划 陈彩萍

责任编辑 林伟光

装帧设计 陈楠

封面题字 萧海春

摄 影 汪雯梅

出版发行 上海人民美術出版社

社 址 长乐路 672 弄 33 号

印 刷 上海图宇印刷有限公司

开 本 787 × 1092 1/16

印 张 6.5

版 次 2008 年 4 月第一版 第一次印刷

印 数 0001 - 2000

书 号 ISBN 978 - 7 - 5322 - 5658 - 7

定 价 68.00 元

华夏文明史是由陶瓷碎片写成的，离开了新石器时代后期的素陶、彩陶，所有的书画艺术品都成了无本之木、无源之水，都是一部断代史而已。“书画同源”之说虽已流传千年，书画界都奉为经典理论，但是，提出及信奉“书画同源”之说者，也都是历史的局限者、文化的追随者，而不是历史的发现者、文化的思考者。

其实，比“书画同源”更早的是“彩陶书画同源”，即在汉代前，纸、绢没有正式发明之时，纸、绢上的书画作品没有正式流传之前的新石器时代后期，古代先民已发明了素陶，随后又用兽毛发明了类似今天的毛笔，蘸着天然矿物颜料，在素陶上描绘线条图案。

华夏文明史上最早的艺术品创造者是陶艺家，华夏文明史上最早的书画家是陶画家（岩画是半天然半人为的原始艺术品，不在此评判之列）。

至此，我们可以理出这样一条清晰的文化线索：美术史理论家假如不研究最老的老祖宗新石器时代后期的彩陶，其研究的历史永远只能是片断史、断代史；书画艺术家假如不研究最早的书画作品新石器时代后期的彩陶，其创造的书画作品，只能成为某一个历史片断的书画传承者，某一个时代的书画艺术家。

因为按照绢可保存八百年、纸可保存一千年的传统说法，再考虑到博物馆高科技的恒温技术保存法，一件绢上、纸上中国画作品，两千年后都成为碎片、都成为尘埃，重新如落叶化成泥土了。

再比如，距今一千多年前的唐代，有几名书画家真正见到过距今一千六百多年前东晋大书画家王羲之、顾恺之的真迹。如今，我们认识的晋代大书法家王羲之、大画家顾恺之，都是一个谜语，因为如今传世的所谓他们的作品，全部都是历代的仿品，真实的王羲之、顾恺之早已消失在历史的风尘里。假如晋代的王羲之、顾恺之当年也懂得什么叫考古发掘，唐代阎立本、宋代李公麟、元代黄公望

们，当时也见到过新石器时代后期的仰韶文化、马家窑文化彩陶，他们可能也会在晋唐宋元时窑火热烈的浙江上虞越窑窑址、江西的景德镇窑窑址去做一回陶艺家，过一把陶艺瘾，把自己的书画作品永恒的绘烧在陶瓷上。

诗友韦泱兄嘱我为上海知名书画陶艺家朱忠民先生的《大羊陶瓷》画册写序，作为中国陶瓷文化的收藏研究者，我不能不从自己的研究成果说起，引题稍长，但我自信文字有新意，真正懂陶艺书画者，会有心读下去。“书画同源”之前是“彩陶书画同源”，北宋周敦颐在《通书·文辞》里提出来的“文所以载道也”之“文以载道”理论，笔者以为：在东汉蔡伦没有正式发明纸张以前，“道”是隐匿在器物上的，“道”是描绘在新石器时代后期的彩陶上的，所以，“文以载道”之前是“陶以载道”。当我们先从理论上了解“陶以载道”的历史文化价值的内涵之后，我们就再也不会轻视在陶瓷上描绘书画的那一类陶艺作品。行文至此，还是要从具体窑口的陶瓷书法绘画上说起。

先说陶器，新石器时代后期的绘后再烧的彩陶衰弱之后，汉代出现了烧后再绘的彩绘陶。唐三彩也是陶器，大块色釉堆绘在一起，形成釉水相融的绚烂风格，创造了中国古代釉陶的奇迹。但唐三彩是大唐社会多元文化融和的象征，不属于正统的中原汉族的文化风格。所以，唐三彩是古代中国釉陶的绝唱。

再说瓷器，商周原始瓷出现之后，真正意义上的瓷器出现在东汉，浙江越窑青瓷是中国古代瓷器之母，晋代的越窑青瓷盘口壶上出现点彩工艺，是瓷器釉彩装饰的先声。唐代长沙窑出现了釉下彩绘纹饰，宋代磁州窑上出现了完整的文字长句及唐诗片断等，也就是说属于民窑的磁州窑，笔者把其称为是中国最早的民间文人瓷。民间文人画家在瓷器上描绘书画作品最多的就是北方的磁州窑器，元以后江西景德镇成为中国的陶瓷中心，元青花出现，催生了明清景德镇窑彩瓷的繁荣。到了清乾隆时期，中国古代陶瓷工艺进入到一个有史以来的最高峰，但这都属中国官窑瓷史的总结。

清末民国时期由于清末官窑的衰弱，后为清末官窑的御用瓷画家王廷佐、金品卿、程门等人，借鉴元黄公望的山水画法，独创了瓷器上的浅绛彩画法。民国年间，景德镇一批著名的陶艺家，如王大凡、王琦、刘雨岑、程意亭、汪野亭、邓碧珊、田鹤仙、徐仲南、毕伯涛、何许人，经常组织雅集活动，史称“珠

山八友”，但实际参与者为以上十人。当代最有名的陶艺家王锡良、秦锡麟等，都是“珠山八友”画风的直接传承者，影响至今。

但不能不提的是，中国陶瓷史上最具有民间文人画风格的瓷画家：是宋代磁州窑器绘画者及明末清初以徐文长为代表的明清青花瓷画家。但明清青花瓷画多为众多无名氏作品，很难作具体的分析研究。

当代著名书画家中也有林风眠、程十发等人，偶尔在瓷盘上随意描画的作品，张桂铭、陈家泠、马小娟、乐震文等人也在有远见的瓷画商的组织下，创作过不少有影响的瓷画作品，但他们的陶艺作品基本上也淹没在景德镇如潮如浪的瓷画海洋里。

书画家追赶时尚，其作品可能是速朽的；书画家坚持纸绢上绘画，其作品可能是慢朽的（可保存一二千年）；书画家如在陶瓷上绘画，至少从形式上来讲是可以保存万年以上，相对来说是不朽的。所以，从这一点上来说，已在纸质书画上频频展出、获奖，并颇具潜力的书画家朱忠民，则另辟蹊径，近年来醉心于陶瓷上的书画创作、紫砂壶上的书法创作，是有前瞻眼光、是有个人独特的艺术追求的。《大羊陶瓷》画册上的第一件作品《青花釉中彩论语尊》，其用草书挥洒儒家经典《论语》句，透映出作者对儒家文化的追求，陶艺作品的文化含量一下子得以深化。这也应验了笔者提出的“陶以载道”及“器以载道”的理论，至少这一类作品沿袭了宋代磁州窑器及明末清初的青花瓷画传统，从书法笔墨技巧、文化求索上均超越了前者。书法技巧比绘画技巧难，书法境界比绘画境界高，朱忠民把此作品放在首位，可见其是有想法的。第二件作品《青花釉中彩撇口尊》，其中青花淡彩单线笔墨描绘的元人风格山水画，可见作者扎实的书画功底。仅从这件作品的书画艺术趣味上来分析，已超越了匠气的清代官窑青花山水，以及过于规整、严谨的“珠山八友”山水瓷画，艺术风格类似清末王廷佐的浅绛山水风格。有人曾评论：清末浅绛彩是文人画文人画，“珠山八友”瓷画是匠人学文人画，这一观点颇有见地。朱忠民画的青花梅瓶，其岩石都有质感，颇有国画大师潘天寿遗韵。其天球瓶、画缸上画的梅花，枝干苍劲、老辣，岩石上的孤鸟、老鹰、锦鸡，或俯视、或仰望、或欲欲试飞，作者的心境一目了然。

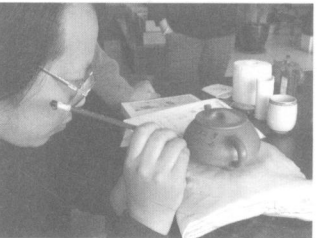
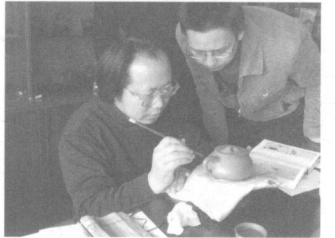
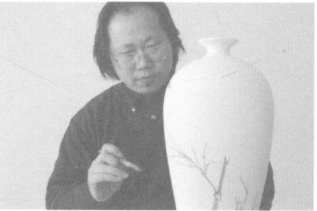
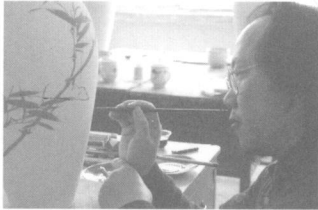
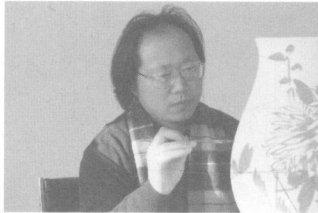
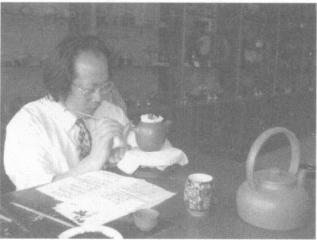
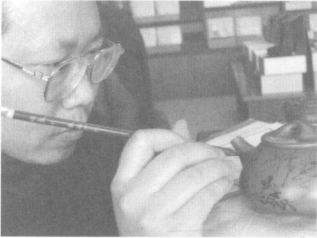
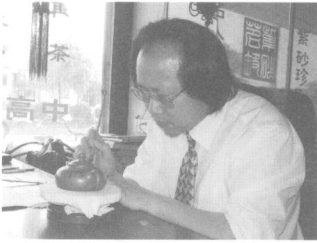
紫砂器上清代陈曼生与杨彭年，当代唐云与许四海合作刻铭制壶，已成佳话。当年明清书画家董其昌、郑板桥、吴昌硕、任伯年等人也都曾在紫砂壶上亲笔题诗刻字，为品茗者增添文人趣味。朱忠民虽然目前与一批刚出名的工艺美术师如陈玉良、朱建平、徐美娴等人合作，其紫砂壶上的书画拓片，金石趣味浓郁，可见作者编辑这本画册的匠心。事实上朱忠民在紫砂壶上的题诗刻字水准，已完全到了与当代一流紫砂壶大师合作的境界。但当代艺术品界仍处于唯名不唯作品的年代，哪一位当代紫砂壶大师如能与朱忠民合作制壶，必将双璧争辉。

当代众多著名书画家随意在陶瓷上涂抹书法、绘画，多为游戏之作，没有多大收藏价值。当代个别著名书画家是在商人的商业化运作的机制下，进行瓷上绘画，这属于被动型、交差型、商业性的瓷上绘画，画家没有完全用心创作，所以，也少有真正的收藏价值。

而朱忠民不一般，他总把瓷上绘画、紫砂壶上铭刻书画，当作一种艺术目标、艺术境界、艺术追求，至少在创作这类艺术品时，其是全身心地投入、全身心地沉醉在创作的忘我之境之中的，朱忠民必将会在中国瓷画界引人注目的。

当然，朱忠民尚有不足之处，如果能从一个纯粹的瓷画家，再进入到一个真正的陶艺家之境，即自己选料、自己拉胚、自己上釉、自己绘画、自己烧窑。那么“这一件”作品就完全是朱忠民个人独创的。当代景德镇有一位最有艺术才华的中年陶艺家朱乐耕，其已在韩国、日本、东南亚赢得很高的陶艺声誉，其作品每一个环节都是其独创的。朱忠民终究进入陶艺创作时间不长，相信在中国当代书画史上，不但会增加一位出色的书画家，更多了一位一流的陶画家，同样会名扬当代陶艺史。

朱忠民的陶艺作品、个人名声，在不久的将来定会有大幅度提升、上扬，这是笔者作为诗人、陶瓷收藏评论家的一种客观评判，妥否？请读者指正，是为序。



目录

青花瓷… 2

紫砂壶…42

拓片…66

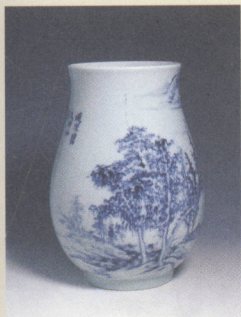
J527/37

朱志民陶瓷作品集

2008

大羊陶瓷





一阕青花瓷
何以传唱千年
浓淡相宜的顷刻
掠过多少世间繁花梦
春天来了又走
蓓蕾绽放复谢
月有圆缺
青花长青
既不喧嚣
亦不卑微

—— 韦泱



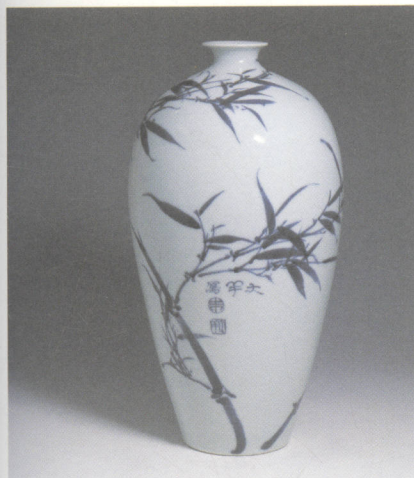
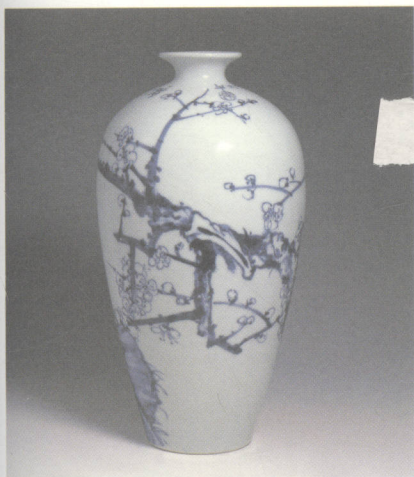


子
子
子

子
子
子
子

子
子
子





梅 瓶 直径18cm 高38cm 青花釉下彩 2005年

梅 瓶 直径18cm 高38cm 青花釉中彩 2006年
梅 瓶 直径18cm 高38cm 青花釉中彩 2006年
笔 筒 直径19cm 高18cm 青花釉中彩 2007年



