

2008

全国首家普洱茶专业品牌出版物
<http://www.puercxqd.com>

云南普洱茶

春

太华煮茶听梅花

湄公河畔的光辉之城——吴哥

易武“老茶号”现状调查

茶叶的质量安全现状与对策

不能遗忘的临沧段茶马古道

云南出版集团公司
云南科技出版社
云南民族茶文化研究会

[全国首家普洱茶专业品牌出版物]

中国普洱茶第一门户网站!

云南普洱茶 - 春·夏·秋·冬
<http://www.puercxqd.com>

[全国首家普洱茶专业品牌出版物]

云南普洱茶 春夏秋冬

云南出版集团公司
云南科技出版社
云南民族茶文化研究会

- 茶声
- 茶魂
- 茶香
- 茶迹
- 在线视频
- 普茶鉴赏
- 茶人论坛
- 茶人博客

云南普洱茶

全国首家普洱茶专业品牌

关键字

按标题搜索 按内容搜索

搜索

第一茶讯

- ☑ 可口可乐砸重金再攻茶饮料
- ☑ 首批春茶上市涨价50%
- ☑ 价格大幅上涨

MORE

2008.3.14

2008.3.14

茶人登录

用户名:

密码:

云南出版集团公司
云南科技出版社
云南民族茶文化研究所
昆明热线

- 服务热线:0871-4158107 自动传真:0871-4158107
- 地址:云南出版集团大楼22-23楼 云南昆明环城西路591号
- 事务邮件:puercxqd@126.com QQ:767377627

釣魚臺
国宾馆唯一特供普洱茶

86道质量把关
安全、卫生、健康的普洱茶



龙润普洱

LONGRUN PU-ERH

秘境云南，山峦叠嶂，森林神秘葱郁，云雾缭绕，河流纵横交错。气候温和湿润、雨量充沛、土壤肥沃，自然条件得天独厚，越陈越香的普洱茶在这里沐浴阳光雨露，悄然生长。

优质的普洱茶须经过种植、采收、加工、包装、储存、运输等各个环节的层层质量把关，云南龙润茶业集团在继承普洱茶优秀传统文化的基础上，以制药的理念进行产品生产，将安全、卫生、健康的普洱茶奉献给消费者。



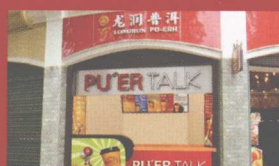
云南龙润茶业集团 www.longrunpuer.com



加盟热线：0871-8188338



招商热线：0871-6086760



加盟热线：0871-6086703



服务热线：0871-6086725



茶品定制：0871-6086764

只求真本



勐海福茶厂

မုၢ်ၢ်မုၢ်ၢ်မုၢ်ၢ်မုၢ်ၢ်မုၢ်ၢ်မုၢ်ၢ်

ISO9001质量管理体系认证通过单位

www.ynhfcc.com

咨询热线: 13988163111



遵制精造, 品质上乘 “鸿裕·御赏”熟饼选用勐海大叶种春季手工特级晒青为原料, 严格遵循“缓慢后发酵工艺”精心制作而成, 干仓存放一年。茶汤晶莹剔透, 香气高雅细腻, 滋味醇厚粘滑甘甜。值得阁下悉心品鉴 ……



鸿裕·普洱茶

勐海县鸿福茶厂

www.ynhfcc.com

试读结束: 需要全本者请在线购买: www.ertongbook.com

2008

春

云南普洱茶

主编单位 云南科技出版社
云南民族茶文化研究会

协编单位 云南省茶叶商会
云南省茶业协会
云南省农业科学院茶叶研究所
云南省茶马古道研究会
中国科学院昆明植物研究所
云南电视台《茶录》栏目
云南省楹联学会
云南信息报社
昆明佛学研究会

参编单位 云南龙润茶业集团
云南大友茶业有限公司
昆明一鼎文化发展有限公司

祝贺《云南普洱茶春·夏·秋·冬》官方网站<http://www.puercxqd.com>开通

网络广告热线：0871-4158107 13708424660

普洱茶奥林匹克盛会尽在《云南普洱茶春·夏·秋·冬》

纸媒广告热线：0871-5718466 13888790616

云南出版集团公司
云南科技出版社
· 昆明 ·

图书在版编目 (CIP) 数据

2008云南普洱茶. 春/ 云南科技出版社, 云南民族茶文化研究会编. —昆明: 云南科技出版社, 2008.3

ISBN 978-7-5416-2805-4

I. 2… II. ①云… ②云… III. 茶—云南省—文集

IV. TS272.5-53

中国版本图书馆CIP数据核字 (2008) 第030852号

图片摄影: 吴涯



版权声明

在《云南普洱茶春·夏·秋·冬》发表的文章, 作者均授予云南科技出版社在中国大陆地区专有出版使用权, 包括网络传播权、复制权以及海外出版其他文字的权利。
如有异议, 请与云南科技出版社联系。

总策划
主编
副主编

汤汉清 张德文
李师程 王超超
孙琳 游德远

专家组成员

丁谓然
马顺友
木霁弘
王梓先
邓时海

(以姓氏笔画为序)

云南农业大学教授
云南省茶叶商会会长
云南大学教授
著名普洱茶手工茶人
台湾师范大学教授
中国普洱茶学会创会会长
首届“全球普洱茶十大杰出人物”
云南农业大学校长
中国国际茶文化研究会副会长
广州茶文化促进会会长
云南省政协文史委员会主任
中国国际茶文化研究会副会长
云南省茶业协会副会长
原大理州农业局副局长 高级农艺师
中国科学院昆明植物研究所所长
云南龙润茶业集团总经理
云南茶叶进出口公司高级工程师
云南农业大学副教授
临沧市政府茶叶办公室主任
云南省农业科学院茶叶研究所所长
中科院西双版纳热带植物园副研究员
原大理州博物馆馆长 文博研究员
云南省茶业协会副会长
昆明戴盛茶业有限责任公司董事长
云南六大茶山茶业有限公司董事长
普洱哈尼族彝族自治县人民政府副县长
云南农业大学教授
云南农业大学教授
云南西山顺德茶厂高级工程师
云南海湾茶业有限公司董事长
云南省茶业协会副会长
普洱市茶产业发展办公室主任
西双版纳州政府茶办主任
云南普洱茶文化研究会常务副会长
云南省社会科学院研究员
著名诗人、作家、文化策划人
中国农业科学院茶叶研究所研究员
云南大友普洱茶博物馆馆长
云南农业大学教授

石昆牧
朱有勇
邬梦兆

李师程

李正行

李宏国

李德铨

李亚全

苏芳华

沈柏华

张志忠

张俊

张顺高

张楠

张勤民

张明春

阮殿蓉

汪云刚

周红杰

邵宛芳

杨行吉

邹炳良

邹家驹

赵昌能

彭哲

黄桂枢

蒋文中

雷平阳

虞富莲

廖义荣

蔡新

执行主编

执行副主编

责任编辑

栏目主持

孙琳 李红 蒋文中
温翔 吴涯 高锦荣 林世兴
温翔 吴涯 吴琼 陈明英
温翔 李红 吴涯 吴琼
洪海波 汪波 朱澄

网络执行主编

网络编辑

封面摄影

责任校对

设计制作

法律顾问

出版单位

地址

邮编

电话

E-mail

发行单位

印装

出版时间

广告许可证号

朱澄
黄瑞光 王雷 黄晓涛 高琼
黄庆
叶水金
怡编 袁兴木 阚仕琪
戴鑫志合律师事务所
云南科技出版社
昆明市环城西路609号云南新闻出版大楼
650034
0871-4192481 4190699
kmyiding@126.com
云南科技出版社 全国新华书店经销
云南福保东陆印刷股份有限公司
2007年12月20日
5300004000065
开本: 889mm x 1194mm 1/16
定价: 36.00元
韩文出版发行 株式会社 布朗
官方网站: <http://www.puercxqd.com>

侗道堂

“金色大益”开元饼茶为庆祝大益集团在中央电视台黄金档广告成功投放，而制作的一套纪念茶品。选用上等原料精制而成，条索肥壮显毫，汤色澄亮，滋味浓厚，香气纯正，是收藏和馈赠之佳品。



勐海茶厂经销商侗道堂

地址：广州市芳村山村洞企石一巷 46 号（铁路旁）

TEL/FAX:020-81544602

地址：广州市南方茶叶批发市场西区 C-14、15 号

TEL/FAX:020-81543991 店主：吕雪

目录

茶声

- P10 易武“老茶号”现状调查
- P14 古茶树保护浅议
- P16 西双版纳州出台加强古茶树资源保护政策
- P18 茶叶的质量安全现状与对策
- P22 普洱茶价格背后的经济规则



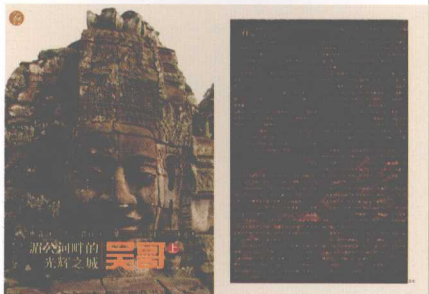
茶魂

- P24 普洱茶鉴评与收藏
- P26 野生型、过渡型、栽培型古茶树保护与开发
- P29 8-氧化咖啡因和嘧啶类生物碱在普洱熟茶中的存在
- P32 迎接普洱茶繁荣的春天



茶香

- P36 湄公河畔的光辉之城吴哥
- P43 普洱茶靠什么鼎足市场
- P47 普洱茶的基础工艺价值观
- P49 我的普洱茶故事和茶马古道画作
- P52 太华煮茶听梅花
- P55 普洱茶的今天与明天
- P56 话说紫砂
- P59 圣茶之旅



不能遗忘的临沧段茶马古道



茶马古道，是连接中国西南地区与东南亚、南亚的重要通道。临沧段茶马古道，更是这条古道上的重要一环。它不仅承载着丰富的历史文化，更见证了无数商旅的兴衰成败。在这条古道上，人们不仅交换着货物，更传递着文明与友谊。如今，随着旅游业的发展，这条古道再次焕发了新的生机。临沧段茶马古道，不仅是历史的见证，更是现代人追寻自然与人文之旅的绝佳去处。

茶迹

P62

不能遗忘的临沧段茶马古道

P65

自强不息，厚德载物(下)

——揭秘佛海茶厂之清华人物

P69

千余年普洱茶大事记回顾(二)

P72

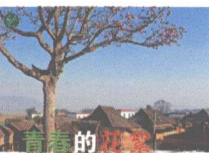
青春的花絮

——谨以此文纪念知识青年上山下乡四十周年

P74

内服、口含、外敷皆可的古董普洱茶膏

——读(台湾)王壮为《喝古怪茶》



青春的花絮
知识青年上山下乡四十周年纪念
青春的花絮，是那段特殊岁月里最动人的记忆。它记录了无数知识青年离开城市，走进大山，与大自然亲密接触的日子。在那段岁月里，他们不仅磨练了意志，增长了才干，更结下了深厚的友谊。如今，四十周年已过，但那份青春的气息依然萦绕在心头。让我们再次回顾那段岁月，感受那份独特的魅力。



古董普洱茶膏
普洱茶膏，是一种独特的普洱茶制品。它不仅具有普洱茶的醇厚口感，还具有内服、口含、外敷等多种用途。作为古董普洱茶膏，它更是收藏家们的宠儿。它不仅代表了普洱茶文化的博大精深，更体现了古人对茶文化的独特理解。如今，随着普洱茶文化的复兴，古董普洱茶膏再次受到人们的关注和喜爱。

茶讯

P77

“第三届中国云南普洱茶国际博览交易会”
将于4月12~15日在昆明国际会展中心举行
大型科普电视片《普洱茶科技探秘》云南首发式
纪念中国共产党建党86周年——云南摄影作品画册
首发式暨作品巡展启动仪式

茶马古道文化馆隆重开馆



易武老茶号“现状调查”
易武老茶号，是普洱茶历史上的重要品牌。随着普洱茶市场的繁荣，易武老茶号的现状备受关注。本次调查旨在了解易武老茶号的现状，包括其生产、销售、品牌保护等方面。通过调查，我们发现易武老茶号在传承传统工艺的同时，也在积极探索创新发展。这为普洱茶产业的发展提供了有益的借鉴。



普洱茶科技探秘
普洱茶科技探秘，旨在揭示普洱茶背后的科学奥秘。通过现代科技手段，我们对普洱茶的发酵过程、品质形成等方面进行了深入研究。研究发现，普洱茶的发酵过程是一个复杂的生物化学过程，涉及到多种微生物的参与。这些研究成果不仅有助于我们更好地理解普洱茶的品质形成，也为普洱茶的生产和加工提供了科学依据。



茶叶的质量安全现状与对策
茶叶的质量安全，关系到消费者的健康和生命安全。随着茶叶市场的不断扩大，茶叶的质量安全问题日益突出。本次调查旨在了解茶叶的质量安全现状，并提出相应的对策。通过调查，我们发现茶叶的质量安全问题主要集中在农药残留、重金属超标等方面。为此，我们建议相关部门加强监管，提高茶叶的生产标准，确保茶叶的质量安全。



普洱茶的传承与创新
普洱茶的传承与创新，是普洱茶产业发展的关键。在传承传统工艺的基础上，普洱茶行业积极探索创新发展。通过引入现代科技手段，普洱茶的生产工艺得到了不断优化。同时，普洱茶的品牌建设也得到了加强，越来越多的普洱茶品牌走进了消费者的视野。这些举措不仅提升了普洱茶的品质，也推动了普洱茶产业的繁荣发展。





大友〇〇年精心力作——隆重推出



大雪山之恋 (熟饼)



皇帝饼系列

此茶以清朝的其中十位皇帝命名，由十位书法家提字；原料均采自不同的茶区，其口感各不相同。是收藏和品饮的最好选择。

台湾大友普洱茶博物馆
地址：台北县莺歌镇建国路59号1、2F (后火车站)
服务专线：00886-2-2678-1876 (代表号)
传真：02-2678-8190

云南大友普洱茶博物馆
地址：云南省昆明市红塔西路26号 (袁晓岑艺术园)
服务专线：86-871-4318619

广东大友 (佛山分公司)
地址：广东省佛山市南海区黄岐大转弯238号凯民茶博城A2座2楼
服务专线：86-757-81111066 86-20-81111066
传真：86-757-81110858 86-20-81110858

大友芳村展示中心 (中国内地总部)
地址：广东省广州市荔湾区芳村大道中洞企石路南方茶叶市场中心馆三楼
服务专线：86-20-81557866
传真：86-20-81557472

马来西亚大友
地址：马来西亚吉隆坡富都路兰达路58号
服务专线：0060-3-21419986 0060-3-21430526
传真：0060-3-21457754

大连大友
地址：辽宁省大连市万达华府民政街23号
服务专线：86-411-86867779
传真：86-411-86867778

试读结束：需要全本请在线购买：www.ertongbook.com

网 址：www.858tea.com.tw www.dayoutea.com E-mail: dy858@126.com

壹
中外
大文章
章

张励民 撰书

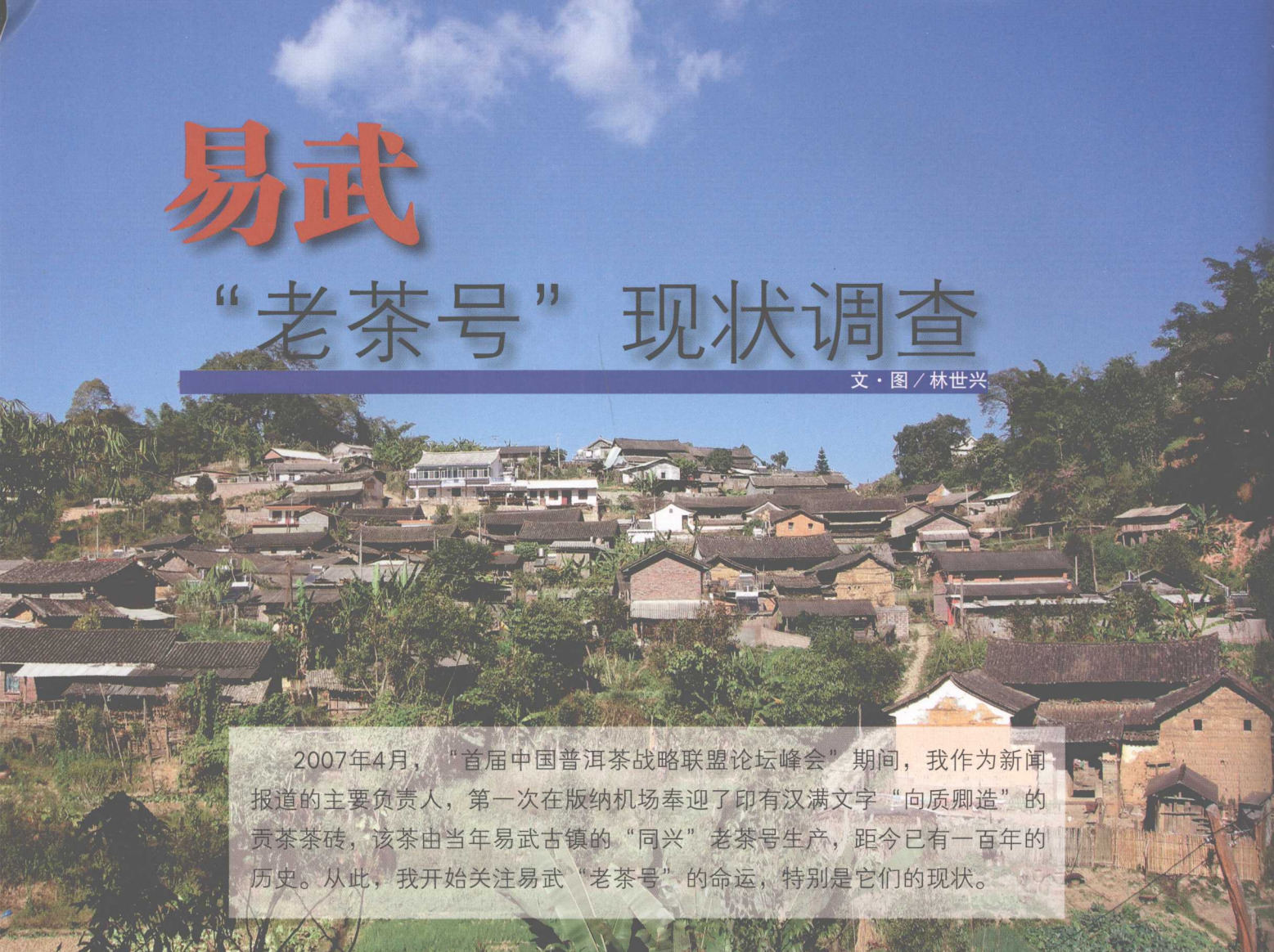


张励民，男，1953年11月生，于云南通海。及长，在昆明读书、工作，曾为教师、工艺美术师、报纸记者、副总编、公务员。退休后仍于某高校执教，教授《美学原理》、《文艺写作》和《大学书法》。有笔数支，诗、书、画、文多所涉猎。书画作品曾参加省、市、全国和国际展，有的作品被韩国文化机构收藏。举办过两次个人画展。文人虽“无足观”，但授课、写作之余，仍以放松的心态进行书画创作，自得其乐，收获颇丰。现为云南蒙学研究会顾问。提出的研究课题是：弘扬传统文化，捍卫文化经典。为云南省书法家协会、书法理论研究会、省美术家协会、中国当代文学研究会、云南孔子学术研究会、昆明民族茶文化促进会等多种学术团体会员。

易武

“老茶号”现状调查

文·图 / 林世兴



2007年4月，“首届中国普洱茶战略联盟论坛峰会”期间，我作为新闻报道的主要负责人，第一次在版纳机场奉迎了印有汉满文字“向质卿造”的贡茶茶砖，该茶由当年易武古镇的“同兴”老茶号生产，距今已有一百年的历史。从此，我开始关注易武“老茶号”的命运，特别是它们的现状。

2007年7月，茶商陈宝藏及其子陈文吨先生的“珠海仙仙普洱茶大观园”开业，陈氏父子慷慨解“茶”，将一片价值20万元左右的“同兴号”古董茶开汤。该茶由向质卿的儿子向纯武制作，其内飞云：“易武同兴号向纯武采摘易武倚邦蛮松顶上白尖，金莲向□□^①贡茶，其味天然清香，又能消食解暑，对于卫生大有裨益，历史悠久，中外驰名。近因假冒甚多，特于廿三年稟请实业厅长备案注册，士商光顾，请认内飞为记。”

一个偶然的的机会，我在西双版纳从郑德刚先生手中又得到了

2007年生产的“同兴号”茶饼。

回到昆明，我把自己的“奇遇”归纳成如下三句话：

——迎过它的爷爷（向质卿制作的普洱茶砖）

——喝过它的父亲（向质卿之子向纯武制作的普洱茶饼）

——抱着它的孙子（从郑德刚处获得的“同兴号”普洱茶饼）

“得意”之余，我突然产生一种强烈的愿望：

——到易武去，去看看曾一度活跃在易武舞台上的几十家“老茶号”的现状。

历经百年风雨的洗礼，易武的

“老茶号”们，将以怎样的面貌展示在我们眼前呢？

同兴号：从向质卿、向纯武父子，到郑灿荣、郑德刚父子

早在“峰会论坛”期间，就听说现在的“同兴号”生产都姓“郑”，而不再姓“向”了。郑家与向家，有着怎样的历史渊源？

带着这个疑问，我来到古镇易武。

80岁高龄的郑灿荣老人向我们走来。

郑灿荣说，他20多岁时就认识向质卿的儿子向纯武。向纯武“面貌胖胖的，身材高高大大、粗粗

①：由于年代久远，字迹不清，故用“□□”表示

的，衣着很随意，平时喜欢穿一件蓝色棉布扣对开衫，向纯武比我大二十多岁，大概有三四个孩子。”

当年，郑灿荣的大哥郑定荣用牛马为向纯武驮茶到勐腊、曼拉、武定，以及奈州、老挝等地，郑灿荣本人也赶牛驮向纯武的茶，还驮乾利贞号刘家的茶，还买卖毛茶。空闲时，郑灿荣每天都要去向家和刘家看做茶，特别喜欢辨辨毛茶好坏、黄片多不多、饼形好不好看。

那时，易武的毛茶很便宜，一桶重5公斤（老斤）的毛茶，级别低的“老茶”，仅一元钱；级别高的“尖子”，才两元钱。

郑灿荣来到现勐腊县630号“同兴号”原址。这幢房子在1988年被姚福召、王桂先夫妇以2000元的价格买下，现在门面变成了杂货铺，其他房间变成了姚家做茶的手工作坊和卧室。

郑灿荣记忆犹新：昔日的同兴号，门檐有瓦盖（现已变成牛毛毡盖）。进门，右厢房堆毛茶，左厢房压茶，两厢房外面，还有一间陈茶的房间，二楼是仓库，专门堆圆茶。早期，向家平时雇用5至8个工人，年产成品茶20多担（1吨左右）；1941年前后，“同兴号”年产四五十担。再到后来，向家全部离开易武，回到老家石屏，从此，查无音讯。在郑灿荣的记忆中，向纯武离开易武时，年龄60岁左右。郑、向两家，有几十年的“老交情”。

基于这段特殊的历史，从1994年起，郑灿荣又开始做茶。为了怀念与向家的交情，郑灿荣和他的儿子郑德刚、儿媳李惠一

道，注册了“同兴号”。由于年事已高，儿子又在易武小学任教，所以，郑灿荣把自己做茶的“手艺”，主要传给了儿媳李惠。

新“同兴号”2002年产茶3000公斤，2003年6000公斤，2004年二十吨，2005年、2006年各三四十吨，均销售一空。2007年产七八十吨，仅存10吨左右没有出售。新“同兴号”茶品主要销往昆明、深圳、北京和港台地区。

遗憾的是，向纯武子孙们，至今没能再回易武。究竟是什么原因，让他们对祖辈们曾经创造过普洱茶辉煌的易武，如此伤感？

真想奔向石屏，去寻找向纯武的子孙们，去问问他们，是否知道向质卿的“同兴号”，是否知道向纯武使用过的“同顺祥”？真想去石屏，写一写“同兴”老茶号后人的故事。

安乐号：“有位英俊聪明的后人”

6岁的李定伟老人慈祥地坐在自家的“安乐号”茶庄门前，享受着新年的阳光。茶香飘逸在阳光中，令人心旷神怡。

岁月的河水，缓缓流淌；李定伟老人记忆的闸门，慢慢打开——每一缕记忆，都闪耀着祖辈李开基创“安乐”老茶号的辉煌；每一段历史，都剪不断与“同庆号”千丝万缕的联系。

“没想到开基还有这样一位英俊聪明的后人……这是李家的希望啊！”当年，“同庆号”庄主刘癸光大老爷，曾抚摸着“安乐号”传人李定伟的头，感慨地说。数十年

过去了，李定伟回忆起这段往事，感觉到头顶上还留有刘大老爷手上的余温。

易武“安乐号”与“同庆号”是世交。“安乐号”种茶、制茶始祖为李氏第十四代孙李祖培（字鸿宗）。清朝嘉庆年间，李鸿宗做生意到易武，看准茶叶发展的大趋势，决心从事茶业。道光四年（1824），李鸿宗举家迁到易武，见易武街土地开发余地不大，就到离易武街5公里远的地方落户，决心在此地与易武街一比高低，故定名为“易比”。道光三十年，鸿宗去世，其子李开基子承父业，并于道光二十五年至咸丰五年间，历经乡试、会试，经学政选拔上报朝廷为贡士，后由于在赴考途中因病缺考殿试，朝廷敕授例贡进士，皇清敕授修职佐郎之职，成了监督采办贡茶的“专职茶官”。李开基治家有方，事业有成，至光绪年间已办起了茶房、药店，易比发展为有六七十户人家的、可与易武媲美的大寨子。其间，李开基创建“安乐号”茶庄，鼎盛时有茶园三百余亩，雇工四五十人，年产销茶叶三四百担。

李开基仙逝后，其长子李绵荣经营药店，次子李炳荣继承茶庄。1925年，李炳荣去世，留下不足三岁的独子李定伟。李定伟回忆说，当年的“安乐号”茶庄，工人多是石屏老乡：张小五负责秤茶，罗麻子负责装筒蒸茶，杨乔福压茶；做饼的人称为“技师”，有高来安、普晓春、胡官友等人；茶庄里还有位专门负责打猎的人，名叫高庆来。



车顺号第五代传人车智洁



郑灿荣老人在同兴号茶庄(新址)讲述往事

比“安乐号”更早创立的“同庆号”茶庄，与由“茶官”李开基创立的“安乐号”茶庄一直保持着业务往来。李炳荣去世后，“安乐号”的茶交给“同庆号”统一经销。刘家把印有“同庆号”的内包装纸送到“安乐号”，“安乐号”的雇工把茶包装好后，用牛马驮到易武街上去，交给“同庆号”销售。

从十五岁起，李定伟参与姐夫黄国良的赶马生意，经营茶叶、盐巴等；十八岁娶钟金兰为妻，二十一岁生长子李师程。

2004年，在李定伟老人的指导下，大女儿李春仙办起了茶厂，恢复了“安乐茶庄”。为了纪念与当年“同庆号”的世交及刘癸光老人当年的抚摸与期望，李定伟老人特意把新建的茶厂取名为“安乐茶庄·同庆茶厂”。

复出的“安乐茶庄”，茶叶产量从2004年起逐年增加，茶品主要销往北京、上海、广东和港台地区。

成兴昌号：守着麻黑寨子做茶

采访成兴昌号，我首先找到了成兴昌号创始人何金成的后人何天能及何天能的儿子何信平，何天能

把自己的祖父叫作“大爷”。

何氏父子简直就是易武的“本地通”。他告诉记者，自己做茶，只收购麻黑、曼洒、曼纳和丁家老寨的大树茶。在他们看来，这几个地方属于同一山脉，水土及气候条件相近，阳坡、阴坡的茶各占一半，土壤中含铜、铁等元素，土壤酸性偏高，茶质好；再加上有毛毛树、香樟树、株栗树、酸浆树、画头树、木浆树、多依果树、橄榄树、大榕树等树木的荫蔽，茶树长势良好。

可惜聊了半天，方知何氏父子并未使用“成兴昌号”，何天能的茶庄叫“能天源”号，他与云南茶马司合作，新建的茶厂叫“云南茶马司茶叶有限公司易武天能茶庄”，自己仍旧使用“能天源”品牌。他有一个女儿叫何红萍，在昆明大商汇国际茶城开了一个铺面，负责对外销售。

何天能介绍，何家祖籍石屏，祖父何金成膝下有儿子何明显、何明中。何明显有5个儿子，依排行次序排列为：何天培、何天能、何天良、何天云（已故）、何天伍。何天能排行老二。目前仍在使用

“成兴昌号”的，是大哥何天培。不过，堂弟何天强（现任麻黑村支书）居住的祖屋上，仍挂有“成兴昌号”的牌子。

何信平和他的父亲带着记者来到一个叫“松树林”的地方。何天能告诉记者：何家从石屏迁入易武后，三代人都以茶为生。最初迁到“松树林”的山腰落脚，住了一代人；其父辈又迁到稍远的“石门坎”，种了很多茶；1967年前，又迁到了现在的麻黑寨子，何氏兄弟及堂弟何天强就在此出生。由于世代种茶、制茶、卖茶，生活比较富裕，一家人被划为“富农”。文革期间，何天能为了“把成分降低一点”，娶了个“贫农”家庭出身的媳妇，把家从麻黑迁到了易武街上，继续做麻黑茶。

“松树林”听完“何氏家族史”后，我们终于见到了“成兴昌号”的传人何天培。何天培现年66岁，言语不多，但说话很有份量：

“茶是我们何家的摇钱树，是我们的‘母亲茶’——它养活了我们一代又一代人……茶山好在（适宜居住），蚊虫少。”何天培喝了一口自制的麻黑大树茶，继续说：“做



记者采访安乐号传人李定伟(右)



记者(左一)与何天强(左二)、何天能(右二)、何信平(右一)在麻黑何家祖屋门前合影



何天培(右)、何天能(左)兄弟在成兴昌茶庄合影

茶很锻炼人，有夹汗（腋臭）的人，做的茶没人喝，不干净的人做茶没人要。所以，只有干净真诚的人才能做出好茶来。”

据何天培介绍，他于1992年从勐腊县糖业烟酒公司退休后恢复做茶，只做麻黑的大树茶，前几年每年做二三吨，最多不超过5吨，2007年做了10吨，多由广东及香港茶商包销。

车顺号：从“瑞贡天朝”到“瑞贡天下”

2008年2月18日，天气有些寒冷。易武“车顺号”第五代传人车智洁，拄着拐杖从昆明“金利茶市”一楼的“车顺号”铺面走将出来。

他就这样，拄着拐杖，在云南的茶道上，走进了第4个年头。

平时老让人觉得有些自傲的车智洁坦诚地说，自己虽是“车顺号”的传人，但在2005年做普洱茶时，并不喜欢普洱茶。他挺身而出做茶，是受家族的委托，是为了维护“车顺号”的尊严。

如果说做茶是为了“自尊”，那为自己的“车顺号”茶品定价，就源于“自信”了。——2005年

做茶时，他为自己的茶定了相当高的价位。当时有人问他：“你这样定价，可是疯了？”

车智洁异常清醒。他认为，“车顺号”应该卖个好价钱：其一，“车顺号”始祖车顺来，曾获“瑞贡天朝”金字大匾，且世代将牌匾悬挂于门楣之上，车家的茶是“贡茶”，含金量高；其二，车氏做茶有自己独创的工艺，别人无法替代；其三，与其他拍卖的茶品相比，“车顺号”的茶品质并不差，但价位远远低于所拍卖的茶品，为何不可以卖出比较高的价钱来？

祖辈留下的“老字号”，为他铺垫了一条畅达的“茶路”。2005年还没开始做茶，就有一位房地产老板为他打入30万现金。车智洁说：“我不会做茶！”那位老板说：“没关系，我相信你家的老字号！”

就这样，他被别人推着上了“茶路”。2005年，他本想只做一两吨应付一下，没想到订货量很大，他一年生产了100多吨“车顺号”普洱茶。2006年，他共销售了1000多吨。他的经销商从20多家发展到50多家。到2007年，“车

顺号”在海内外的经销商有130多家。其茶品销往东南沿海和港台地区，以及美国、加拿大等国。

短短三年多的时间，车智洁成了云南普洱茶界的一个知名人物。

“如果要让我说出我与祖辈的区别，那我可以这样回答：祖辈做茶是为了生存，我做茶是为了给更多的人带来健康；祖辈做茶在‘瑞贡天朝’的过程中获得殊荣，我要在‘瑞贡天下’中获得最大的成功！”

车智洁说，他正在与某茶集团商谈合作事宜。如果谈判成功，“车顺号”的经销商将会扩大到数千家。

车智洁昂着头拄着拐杖继续前行。

我突然发现，当年易武的数十家老字号茶庄，都在向我招手。比如，现有4个厂家在同时使用的“同庆号”，还有“鸿庆号”、“同昌号”、“乾利贞号”等等。

我期待，所有的知情者为我提供采访线索，让所有期望了解易武“老字号”茶庄现状的人们，“钻”进这些“老字号”里，去看个究竟……



古茶树保护浅议

文 / 黄生艳 图 / 郑立学