

新编 国家公务员录用考试专用教材

本书编写组 编



行政职业能力测验
知觉速度及强化训练

新编国家公务员录用考试专用教材

行政职业能力测验 知觉速度及强化训练

本书编写组 编

中国林业出版社

图书在版编目(CIP)数据

行政职业能力测验知觉速度及强化训练/《行政职业能力测验知觉速度及强化训练》
编写组编. - 北京:中国林业出版社,2005.10
ISBN 7-5038-4135-4

I. 行...

II. 行...

III. ①公务员-招聘-考试-中国-习题②行政管理-能力倾向测验-中国-习题

IV. D630.3-44

中国版本图书馆 CIP 数据核字(2005)第 119208 号

出版:中国林业出版社(100009 北京西城区刘海胡同 7 号)

E-mail: lucky006@263.net

电话:010-66174569

发行:新华书店北京发行所

印刷:中国农业出版社印刷厂

印次:2005 年 10 月第 1 版第 1 次

开本:787mm × 1092mm 1/16

印张:5

字数:80 千字

印数:5000 册

定价:12.00 元

前 言

近年来,考试录用制度的推行取得了显著进展,“凡进必考”的机制已基本建立。随着录用制度的发展和完善,人事部对“公务员录用考试大纲”又作出了重大调整,从而增大了考生复习备考的难度。为此,中国林业出版社组织有关专家严格根据新大纲要求与近年各地考试的命题特点和趋势,编写了“新编国家公务员录用考试专用教材”,该书是本丛书其中之一,适宜于考试知觉速度的地区使用。

本套丛书具备以下特点,请考生选购时注意:

1. 实用性。在原理的运用和案例的分析上尽量联系国家行政机关的实际,以提高应试者运用知识分析、解决实际问题的能力。
2. 针对性。对大纲规定的考试内容进行合理取舍,取其精华,突出重点、要点,加强针对性。
3. 权威性。参与编写的人员均为多年从事国家公务员录用考试具体工作的国内知名专家和学者。

本套丛书充分考虑了考生复习的特点,内容浓缩精炼,简明扼要,结构科学实用,有利于考生自学和各地人事部门命题,因此它是一套比较理想的公务员考录教材。

最后编者衷心的希望本套丛书能对广大考生起到有益的帮助,同时,期望得到各级领导和读者的批评指正,以使日臻完善。

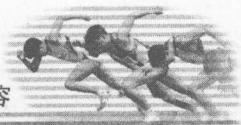
编写组

目 录

前 言

第一部分 知觉速度与准确性测验的作用与内容	(1)
第二部分 知觉速度与准确性测验的样题与解析	(3)
知觉速度与准确性测验的样题库参考答案	(12)
第三部分 知觉速度与准确性测验题库	(13)
知觉速度与准确性测验题库之一	(13)
知觉速度与准确性测验题库之一参考答案	(19)
知觉速度与准确性测验题库之二	(19)
知觉速度与准确性测验题库之二参考答案	(25)
知觉速度与准确性测验题库之三	(26)
知觉速度与准确性测验题库之三参考答案	(31)
知觉速度与准确性测验题库之四	(32)
知觉速度与准确性测验题库之四参考答案	(37)
知觉速度与准确性测验题库之五	(38)
知觉速度与准确性测验题库之五参考答案	(43)
知觉速度与准确性测验题库之六	(44)
知觉速度与准确性测验题库之六参考答案	(50)
知觉速度与准确性测验题库之七	(50)
知觉速度与准确性测验题库之七参考答案	(56)
知觉速度与准确性测验题库之八	(57)

知觉速度与准确性测验题库之八参考答案	(62)
知觉速度与准确性测验题库之九	(63)
知觉速度与准确性测验题库之九参考答案	(68)
知觉速度与准确性测验题库之十	(69)
知觉速度与准确性测验题库之十参考答案	(74)



第一部分 知觉速度与准确性测验的作用与内容

知觉速度与准确性测验,主要是测查应试者对汉字、数字、英文字母等视觉符号的细微特征及差异的快速而准确地辨别、比较、转换等的加工能力。应试者需综合自己的感觉、知觉、短时记忆等心理过程并运用自己的经验进行比较、判断,方能完成此项任务。由于这类测验使用的材料都是文字或数字等视觉符号,所以又可称作“符号辨别测验”;而对这些符号进行快速准确的加工是秘书等文职人员的必备能力,因此又称其为“文书测验”。国家公务员、尤其是秘书等文职人员每天都要面对所处理的基本材料大多是汉字、数字、英文字母,对这些材料的基本特征和差异进行敏锐而细致的觉察和分辨是工作的基础,这种能力的强弱直接影响着人们的工作效率。因此在行政职业能力测验中设置知觉速度与准确性测验是十分必要的,它能考察人的基本能力,为“择优汰劣”提供基本保证。

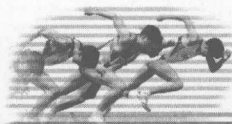
知觉速度与准确性测验属于速度测验而非难度测验,也就是说,在这类测验中每一个题目都非常容易,只要认真仔细便能做对,但由于题目数量较大,且测验限制在一定时间内,对应试者而言要完成所有题目几乎是不可能的,因此在这类测验中得分高低,基本上取决于做题数目的多少。

在知觉速度与准确性测验中,其题型与测试方式主要有以下几种:

一、词表对照

在这一题型中,先呈现一个包含有 15 个词汇的词表,然后给出若干道试题,每道试题包含 5 个词汇,要求应试者将这 5 个词汇与词表比较,判断出有几个词汇是在词表中出现过的,这出现过词汇的个数就是该题的正确答案。

做词表对照的试题时,先将试题中的第一个词与词表中的词扫描对比,



发现相同的,赶快进行下一个词的扫描对比,如此反复进行。若五个词全不相同,则正确答案为0。值得注意的是:判断试题中的词与词表中的词是否相同是指两个词的汉字要完全相同,即形同,而不是意同和音同。意同形不同或者音同形不同的词,都不是题意所指的相同概念。为了诱导你作出错误的判断以检验你真正的识别能力,在设计此类试题时,有意设计了一些同义词、同音词、近义词或一字之差的词。

另外,由于本题型涉及词量大,相近或相似的“误导”词多,只有准确无误地数准个数才算答对,所以要在准确的基础上再加快速度,否则一味求快,准确率下降,反而扣分,会得不偿失。

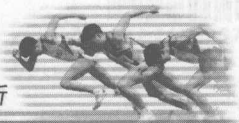
二、字符替换与核对

在这一题型中,先呈现一个汉字与数字或英文字母的对应表,在随后给出的题目中,每道题先给出四个汉字,再给出五个选项,每个选项是题中四个汉字依据对应表中的对应关系转换成数字或字母形式,但其中只有一个选项的转换是正确的,要求应试者找出正确选项的题号。

在解答此类题目时,应使用排除法,即根据试题中第一个汉字所对应的数字或字母将选项中对应正确的选出来,把其他错误的选项排除掉;然后再根据试题中第二个汉字对应的数字或字母将错误选项排除掉;到此时往往只剩下一个选项了,再将最后两个汉字对应的数字或字母与选项比较,若正确则此选项即为正确答案;若不正确则答案为0。

近几年的考试中,此类题型又增加了新的内容,即将表中的简单汉字、英文字母与数字混列在表中,希望考生能按照试题的要求仔细去做。

此外,此类题型中还有几种类型也常出现在试题中,如同符查寻、数字定位、数字核对、字符置换、替代知觉等题型,希望考生熟悉这些题型。



第二部分 知觉速度与准确性测验的样题与解析

(一) 知觉速度与准确性测验的样题

一、词表对照

将下面的词表中的 15 个词与表后面的每一道试题中的 5 个词对照,找出每一个题中与词表中所含词相同的个数,这个“个数”即为正确答案。如果试题中的词没有被词表中所包含,那么正确答案为“0”,并在答卷纸上将相应题号下面选项涂黑。

请根据下表回答 1~15 题

原则	市容	建设	立场	保障
基础	投入	结束	贯彻	职能
特点	信誉	渲染	网络	自然

- | | | | | |
|--------|----|----|----|----|
| 1. 投资 | 联系 | 特点 | 基本 | 渲染 |
| 2. 火炬 | 调动 | 教育 | 立场 | 执行 |
| 3. 交通 | 建筑 | 形式 | 忠诚 | 廉政 |
| 4. 决定 | 固守 | 原则 | 自然 | 保障 |
| 5. 范围 | 市容 | 包括 | 渲染 | 斗争 |
| 6. 权限 | 贯彻 | 兼并 | 解决 | 坚定 |
| 7. 途径 | 尊严 | 职能 | 限制 | 增加 |
| 8. 形成 | 立场 | 清除 | 原则 | 基本 |
| 9. 企业 | 必须 | 网络 | 权利 | 特点 |
| 10. 结束 | 遵循 | 信誉 | 市容 | 保障 |



- 发现 11. 调控 经营 自然 立场 建设
 相同 12. 职能 开拓 发展 特点 原则
 13. 优惠 加强 基础 贯彻 自然
 14. 设备 济贫 结束 立场 兼并
 出行 15. 投入 前提 象征 信誉 渲染

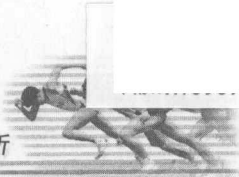
二、字符替换核对

下面表格中是汉字与数字或字母的对应表。表后面各题是四个汉字，每道试题后面有五个选项是该四个汉字替换成数字或字母后的形式，其中只有一项是替换得完全正确的，选这一选项的标号即为正确答案，如果五个选项替换得均不正确，那么答案为0。请你找出正确的答案，并在答案纸上将题号下面的选项涂黑。

请根据下表回答 16~30

工	子	女	力	斤	立	口	了
4	B	2	9	M	H	5	Y

16. 女 立 子 了
 [1] M H 2 4 [2] 2 Y B M [3] H Y 2 B
 [4] 2 Y B H [5] 2 H B Y
17. 斤 工 口 子
 [1] 4 M 5 Y [2] M 5 4 H [3] 5 2 B M
 [4] M 4 5 B [5] 9 M 5 Y
18. 了 女 斤 力
 [1] 9 Y 5 H [2] Y 2 M 9 [3] 5 2 B M
 [4] 9 M 5 B [5] B M 5 Y
19. 力 子 口 立
 [1] 9 B 5 H [2] Y 5 H 9 [3] B Y 9 H
 [4] 4 Y 5 B [5] B M 5 Y
20. 工 女 口 力



- [1]5942 [2]9452 [3]4592 [4]M925
38. [4]4952 [5]4295 [6]5942 [7]M925
21. 斤 子 了 工 [1]H4YM [2]MBH4 [3]M4BY [4]YMB4
39. [4]MBY4 [5]YB4M [6]YB4M [7]YB4M
22. 了 立 子 口 [1]5HMB [2]BMH5 [3]YHB5 [4]MYB5
40. [4]MYB5 [5]5YBM [6]5YBM [7]5YBM
23. 口 子 了 斤 [1]5HMB [2]BMH5 [3]BHY5 [4]5YBM
41. [4]5YBM [5]5BYM [6]5BYM [7]5BYM
24. 立 女 子 力 [1]2H9Y [2]YH9M [3]HM2Y [4]M2Y9
42. [4]M2Y9 [5]H2B9 [6]H2B9 [7]H2B9
25. 女 工 斤 口 [1]24M5 [2]945M [3]24HB [4]4MH5
43. [4]4MH5 [5]425'M [6]425'M [7]425'M
26. 了 力 女 子 [1]29YB [2]B9MH [3]Y92B [4]M52Y
44. [4]M52Y [5]425M [6]425M [7]425M
27. 口 女 斤 立 [1]5M2H [2]M9H5 [3]2Y5M [4]52MH
45. [4]52MH [5]MH25 [6]MH25 [7]MH25
28. 力 了 斤 工 [1]B9M4 [2]9YB4 [3]4MB9 [4]M9B4
46. [4]M9B4 [5]9YM4 [6]9YM4 [7]9YM4
29. 女 斤 力 口 [1]925M [2]2M95 [3]295M [4]925M

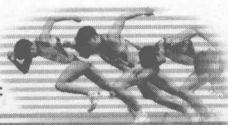


- [4]M925 [5]2MH9
30. 工 了 斤 子 [1]BM4Y [2]2MBH [3]MY4B
- [4]4YMB [5]BY4M

请根据下表回答 31~45 题

水	人	山	占	手	业	足	个
8	F	Q	7	S	3	6	R

31. 手 个 人 占
- [1]RQF8 [2]RQSF [3]SRQ7
- [4]FR7S [5]SRF7
32. 足 人 手 水
- [1]6S8F [2]F86S [3]6FS8
- [4]8F6S [5]68FS
33. 个 水 足 山
- [1]6R8Q [2]R86Q [3]RQ68
- [4]SR6Q [5]7R6R
34. 业 人 占 个
- [1]37RF [2]7F3R [3]6F3R
- [4]3F7R [5]3QR7
35. 山 手 人 业
- [1]SF3Q [2]QFS3 [3]3SFQ
- [4]Q3SF [5]FS3Q
36. 人 业 手 占
- [1]F3S7 [2]3S7F [3]F87S
- [4]7S3F [5]3FF8
37. 占 水 业 足
- [1]3867 [2]836S [3]7836



- | | | | |
|----------|---------|---------|---------|
| | [4]763F | [5]8637 | |
| 38. 个人足山 | [1]6RQF | [2]F6QR | [3]R6FQ |
| | [4]RF6Q | [5]QR6F | |
| 39. 业水占个 | [1]R387 | [2]38R7 | [3]837R |
| | [4]783R | [5]387R | |
| 40. 山占业人 | [1]3R7F | [2]Q73F | [3]3F7Q |
| | [4]Q7F3 | [5]7QF3 | |
| 41. 足个占业 | [1]36R7 | [2]637R | [3]736R |
| | [4]6R73 | [5]6R87 | |
| 42. 手足业人 | [1]6SF3 | [2]3S6Q | [3]S6Q3 |
| | [4]S6F3 | [5]6F3S | |
| 43. 占个水业 | [1]387R | [2]78R3 | [3]7R83 |
| | [4]R738 | [5]7RF3 | |
| 44. 手个山人 | [1]QSRF | [2]SFRQ | [3]FRQS |
| | [4]SRQF | [5]RQSF | |
| 45. 足占手山 | [1]876S | [2]7S68 | [3]8S76 |
| | [4]678S | [5]68S7 | |

三、词表对照

下面是一个有 15 个词的词表,表后面有试题。每一道试题有 5 个词,请你将每道题中的五个词与词表中的词相对照,找出包含在表中的词的个



数。这个“个数”即为正确答案。如果试题中的词没有被词表所包含,那么正确答案为 0,并在答卷纸上将相应题号下面的选项涂黑。

请根据下表回答 46~60 题

构造	能源	机械	措施	调整
杠杆	政局	清晰	亲属	化工
积累	删除	背景	均衡	编辑

- | | | | | |
|--------|----|----|----|----|
| 46. 政策 | 紧缩 | 政局 | 化工 | 能源 |
| 47. 措施 | 机构 | 供应 | 材料 | 程度 |
| 48. 规格 | 积累 | 能源 | 编写 | 结构 |
| 49. 选择 | 安定 | 政策 | 联合 | 紧缩 |
| 50. 遗产 | 建设 | 杠杆 | 机关 | 单位 |
| 51. 协和 | 机械 | 构造 | 程序 | 亲信 |
| 52. 编辑 | 事业 | 障碍 | 消除 | 证据 |
| 53. 规则 | 政局 | 差异 | 均衡 | 观赏 |
| 54. 运动 | 杠杆 | 解放 | 化工 | 精神 |
| 55. 艰苦 | 清楚 | 构造 | 依据 | 前进 |
| 56. 消除 | 程序 | 基础 | 继承 | 选举 |
| 57. 依据 | 规格 | 风景 | 编辑 | 政局 |
| 58. 基础 | 材料 | 施工 | 措施 | 调动 |
| 59. 周期 | 亲属 | 支持 | 解除 | 制度 |
| 60. 合同 | 清晰 | 消除 | 局部 | 机械 |

(二)知觉速度与准确性测验的样题解析

一、词表对照

1. 解析:答案 2 中的“特点”、“渲染”在词表中出现过,所以本题正确答案为 2。

2. 解析:本题只有“立场”这个词为词表所包含,故答案为 1。



3. 解析:本题中没有一个词能在词表中找到,故答案为0。

4. 解析:本题中有“原则”、“保障”、“自然”三个词与词表中的词形相同,故本题答案为3。

5. 解析:本题“市容”、“渲染”二个词与词表中的词形相同,故答案为2。

6. 解析:本题只有“贯彻”一词在词表中可以找到,故答案为1。

7. 解析:本题只有“职能”一词在词表中可以找到,故答案为1。

8. 解析:本题有“立场”、“原则”二个词在词表可以找到,故答案为2。

9. 解析:本题有“网络”、“特点”二个词在词表中可以找到,故答案为2。

10. 解析:本题有“结束”、“信誉”、“市容”、“保障”四个词与词表中的词形相同,故答案为4。

11. 解析:本题有“自然”、“立场”、“建设”三个词为词表所包含,故答案为3。

12. 解析:本题有“特点”、“原则”二个词与词表中的词形相同,故答案为2。

13. 解析:本题有“基础”、“贯彻”、“自然”三个词为词表所包含,故答案为3。

14. 解析:本题有“结束”、“立场”二个词为词表中的词所包含,故答案为2。

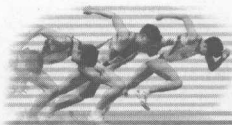
15. 解析:本题有“投入”、“信誉”、“渲染”三个词为词表中词所包含,故答案为3。

二、字符替换核对

16. 解析:“女立子了”可换成代码“2HBY”,首先根据“女”代码“2”将[1]和[3]排除,然后根据“立”的代码为“H”将[2]和[4]排除,剩下[5]与此相符,故答案为5。

17. 解析:“斤工口子”可以换成“M45B”,对照题中五个答案上有[4]与此相符,故答案为4。

18. 解析:题中“了女斤力”可以换成“Y2M9”,对照题中五个答案,只有[2]与此相符,故答案为2。



19. 解析：“力子口立”可换成“9B5H”，对照题中5个答案，只有[1]与此相符，故答案为1。

20. 解析：“工女口力”可换成“425H”，对照答案没有一个与此相符，故答案为0。

21. 解析：“斤子了工”可换成“MYB4”，与五个答案相对照只有[4]与此相符，故答案为4。

22. 解析：“了立子口”可以换成“BHY5”，与五个答案相对照只有[3]与此相符故答案为3。

23. 解析：“口子了斤”可以换成“5YBM”，与五个答案相对照，只有[5]与此相符，故答案为5。

24. 解析：“立女子力”可以换成“H2Y9”，与五个答案相对照，只有[5]相符，故答案为5。

25. 解析：“女工斤口”可以换成“24M5”，与五个答案相对照，与[1]相符，故答案为1。

26. 解析：“了力女子”可换成代码“B92Y”，与五个答案相对照与[3]相符，故答案为3。

27. 解析：“口女斤立”可换成代码“52MH”，与五个答案相对照与[4]相符，故答案为4。

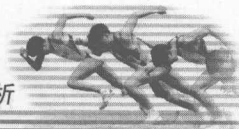
28. 解析：“力了斤工”可以换成代码“9BM4”，与五个答案相对照，只有[5]与此相符，故答案为5。

29. 解析：“女斤力口”可以换成代码“2M95”，对照五个答案，只有[2]与此相符，故答案为2。

30. 解析：“工了斤子”可以换成代码“4BMY”，对照五个答案，只有[4]与此相符，故答案为4。

31. 解析：“手个人占”可以换成代码“SRF7”，对照题中五个答案，与[5]相符，故答案为5。

32. 解析：“足人手水”可以换成“6FS8”，对照五个答案，与[3]相符，故答案为3。



33. 解析：“个水足山”可换成代码“R86Q”，对照题中五个答案，与[2]相符，故答案为2。

34. 解析：“业人占个”可换成代码“3F7R”，对照五个答案，只有[4]与此相符，故答案为4。

35. 解析：“出手人业”可换成代码“QSF3”，对照题中五个答案没有一个与此相符，故答案为0。

36. 解析：“人业手占”可换成代码“F3S7”，对照题中五个答案，只有[1]与此相符，故答案为1。

37. 解析：“占水业足”可换成代码“7836”，对照五个答案，只有[3]与此相符，故答案为3。

38. 解析：“个人足山”可换成代码“RF6Q”，对照题中五个答案，只有[4]与此相符，故答案为4。

39. 解析：“业水占个”可换成代码“387R”，对照题中五个答案，只有[5]与此相符，故答案为5。

40. 解析：“山占业人”可换成代码“Q73F”，对照题中五个答案，只有[2]与此相符，故答案为2。

41. 解析：“足个占业”可换成代码“6R73”，对照题中五个答案，只有[4]与此相符，故答案为4。

42. 解析：“手足业人”可换成代码“S63F”，对照题中五个答案，没有一个与此相符，故答案为0。

43. 解析：“占个水业”可换成代码“7R83”，对照题中五个答案，只有[3]与此相符，故答案为3。

44. 解析：“手个山人”可以换成代码“SRQF”，对照题中五个答案，只有[4]与此相符，故答案为4。

45. 解析：“足占手山”可以换成代码“67SQ”，对照题中五个答案，没有一个与此相符，故答案为0。