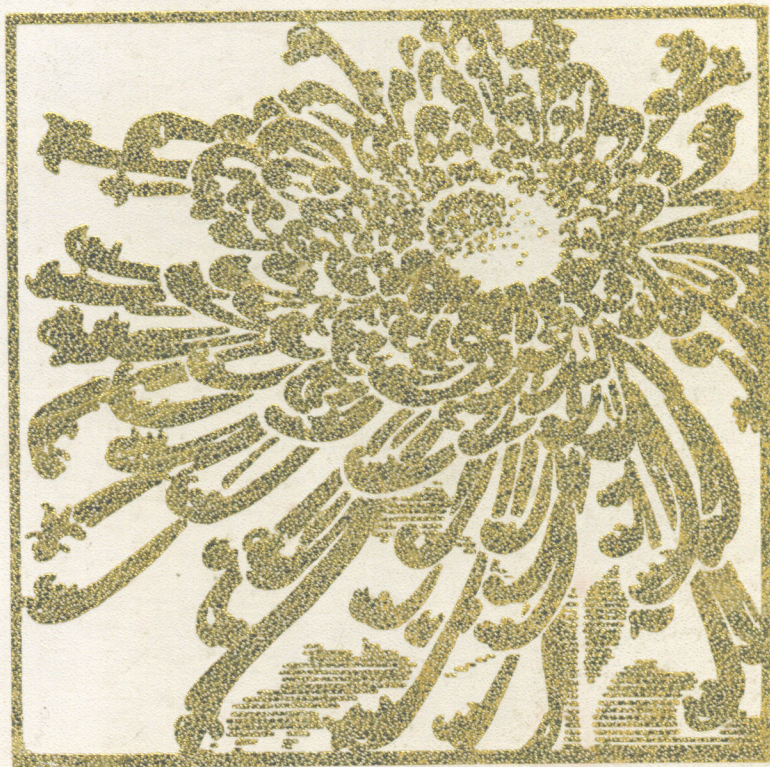


中国城市百科丛书

XIANG TAN

湘潭市



光明日报出版社

# 湘潭市

光明日报出版社

《中国城市百科丛书·湘潭市》

## 编辑委员会

顾问 郑培民  
主任 李壬申  
副主任 孔令志 齐美成  
委员 赵焱森 谭景阳 王权生  
郝朋柱 黄祖示 彭铁干  
方大鹏 陈 坤 郑曾铨  
伍克文 陈玉春 王为民  
王耀章  
主编 彭铁干  
副主编 魏新阶 黄常曙 周克武  
编审 蒋国梁 孙南雄 郝 安  
贺秋云  
撰稿 彭铁干 魏新阶 周克武  
蒋国梁 郝 安 孙南雄  
邓罗德 胡 辉 周有幸  
彭爱日 黄振庭 邓少雄  
傅国帆 万新华 朱李逵  
魏 健 杨家烈 谭西林  
周祖洪 谭自然 余尧山  
王必军 杨昌眉  
摄影 贺秋云 熊长滋 殷本岳  
张振海 梁名望 肖继周  
刘尉恭 颜宪光  
本书特约编审 车文仪 傅白芦  
黎维新

## 《中国城市百科丛书》

总编辑委员会

总编辑 殷 毅  
副总编辑 蔡 毅 金成基  
朱新民

封面图 湘潭市花：菊花

封底图 韶山冲



责任编辑 王振潜 学 增  
装帧设计 韩 光  
正文版式 周继红

光明日报出版社出版

(北京永安路106号)

新华书店北京发行所发行  
北京三二零九工厂印装

787×1092毫米12开本 印张12 字数150千字

1990年6月北京第一版第一次印刷

ISBN 7-80014-684-7/2·0081

定价：16.50元

中共湘潭市委

历任书记名单

(含党的核心领导小组组长)

马壮昆	1950年9月——1953年3月
郑一夫	1953年6月——1954年6月
于殿武	1954年6月——1955年4月
石敬野	1955年4月——1956年8月
郭通顺	1956年8月——1957年12月
姚欣	1957年12月——1958年9月
佟英	1958年9月——1959年11月
周政	1959年12月——1968年9月
王金轩	1969年11月——1970年5月
孔安民	1970年5月——1973年5月
赵冰岩	1973年6月——1975年2月
熊清泉	1975年5月——1978年3月
石维刚	1978年3月——1978年12月
杨兴洲	1978年12月——1980年1月
王连福	1980年2月——1983年6月
吴若虚	1983年6月——1985年6月
郑培民	1985年6月——1990年5月
曹伯纯	1990年5月

湘潭市人民政府

历任市长名单

(含革命委员会主任)

王治国	1950年9月——1952年7月
马壮昆	1952年7月——1953年4月
郑一夫	1953年4月——1953年7月
叶泽农	1953年7月——1955年4月
方俭	1955年4月——1956年9月
张耀民	1956年9月——1958年9月
于殿武	1958年9月——1960年12月
刘仲华	1960年12月——1967年5月
王金轩	1968年9月——1970年5月
孔安民	1970年5月——1973年5月
赵冰岩	1973年5月——1975年2月
熊清泉	1975年5月——1978年3月
石维刚	1978年3月——1978年12月
杨兴洲	1978年12月——1980年11月
谭景阳	1980年11月——1983年6月
李壬申	1983年6月
范多富	1990年6月(代理市长)



郑培民 1943年7月生于吉林省海龙县。先后毕业于吉林大学物理系和清华大学经济管理学院企管干部研究班。1968年7月参加工作。在湖南湘潭电机厂曾担任党委副书记。1983年6月，任中共湘潭市委副书记，1985年6月至1990年5月，任市委书记。

## 序

当跨入九十年代的时候，我们怀着极其兴奋的心情，将《中国城市百科丛书·湘潭市》奉献给海内外广大读者。但愿它能成为社会各界了解湘潭、熟悉湘潭的一把钥匙，在彼此之间架设起一座理解、支持和合作的桥梁。

湘潭市是中国人民的伟大领袖毛泽东同志的故乡，是国家确定的第一批甲类开放城市，是在社会主义道路上迅速崛起的一座工业新都。解放前的湘潭市，不过是一座残破萧条的小镇，兵荒水患，民不聊生，“市烬无灯添夜黑，野烧焰飞破天蓝”，便是当时的真实写照。解放后，湘潭人民在党的领导下，励精图治，艰苦创业。特别是近十年来，致力于改革开放，使全市面貌发生了前所未有的变化。目前工业已经初步形成以机电、冶金、纺织印染和原材料为主体的门类齐全的体系，与长沙、株洲一起构成了湖南经济最发达的湘中工业区。农业生产条件大为改善，旱涝保收面积达到70%，粮食单产连年名列全省第一。成为国家商品粮和外贸出口的重要基地之一。城市建设形成了“一城多点，三片分立”的新格

局，水、电、路全面配套，典雅别致，便利舒适，其服务功能和辐射功能正在日益充分地显示出来。四十年的巨大成就，使湘潭人民认准了一条真理：只有社会主义才能救中国，只有社会主义才能发展中国。四十年的创业之路，也使我们积累了一条基本经验，只有改革开放才能振兴湘潭。

湘潭具有发展经济的优越条件和广阔的开发前景。不仅经济建设已具备较强的基础，而且山川秀丽，名胜甚多，农、矿产资源丰富，水陆交通便利，市区西北面已连片建成文教科研区，成为湖南省第二个文化教育中心，拥有大批专业技术人才。我们将进一步充分利用这些优势，一如既往地贯彻“以开放促开发，以联合图振兴”的方针，把资源优势转变为经济优势，把“鱼米之乡”转变为食品工业之乡。我们热忱欢迎港澳台同胞、海外侨胞和世界各国人士及全国各地工商客户来湘潭投资、创办合资企业、独资企业或开展补偿贸易、来料加工等经济技术合作和贸易合作。热忱欢迎各界朋友来湘潭考察咨询，观光旅游，探视亲友。我们邀之以诚，待之以厚，平等互利，恪守信用，尽力提供各种优惠、方便和服务。

郑培民



李壬申 1933年9月生于湖南省湘乡县,1951年参加工作,1956年入大连工学院化学工程系学习,毕业后相继在株洲化工厂、湘乡化工厂工作,任技术员、工程师、生产科长、副厂长、党委副书记兼厂长等职。1985年4月至1990年5月,任中共湘潭市委副书记。从1983年9月起当选为湘潭市市长。

## PREFACE

Just striding in the epoch of 1990's, "A Series of Encyclopedias For Chinese Cities, Xiangtan" has been published as a dedication to vast readers of China and overseas to get further comprehension and acquaintance with Xiangtan City. Meanwhile, we hope it should have been a key or a bridge to co-operate between us.

Xiangtan is Chairman Mao's birthplace, the great leader of Chinese people, and one of open-up cities entitled "Grade A" which were ratified by the state for first time. And as well, it is a developing industrial capital rapidly striding on the roads of socialist construction.

After liberation, under the leadership of the Communist Party of China, the people of Xiangtan roused themselves for vigorous efforts to put the city prosperous and pioneered their enterprises with painstaking efforts on the way to make their contribution of changing the city into a modern industrial system based on machinery, electricity, metallurgy, textile, dyeing-painting, and raw materials. Now, linking with Changsha and Zhuzhou cities, it has become the most developed industrial region in centre of Hunan. The new pattern of a city surrounded by the sections in directions of three parts with complete system set by water, electricity and

road. In the atmosphere of elegant, convenient and comfortable environment, the functions of service have been gradually relieved. Through the practice of 40 year's achievements, the people of Xiangtan have been realizing a truth, which is "Merely Socialist System can Save and Develop Chinese Nation."

Not only does Xiangtan City have favourable condition to develop economic trade with its constructive base of powerful economy but also it has beautiful mountains and famous scenic spots. Because of the convenient traffic both on water and way, the northwest city has become the second educational centre of Hunan with a large number of engineers and technicians. Owing to the superior conditions, we'll prosecute, as always, the principle of "To promote development based on opening up; Trying hard for achievement according to federation".

Compatriots in Hongkong, Macao and Taiwan and overseas Chinese as well as the people of all walks of life from all parts of the world and domestic regions are welcome to Xiangtan for investment, foundation on joint venture and the venture exclusively with their own investment or compensative trade and economic cooperation, etc. .

*Zheng Peimin*

*Li Renshen*

# 目 录

● 湘江之滨的莲城概貌	1
● 悠悠千年的古城变迁	6
● 不屈不挠的革命斗争	10
● 名垂青史的领袖志士	15
● 改革开放的盎然生机	23
● 日新月异的城市建设	27
● 主体鲜明的新兴工业	34
● 稳步发展的农村经济	44
● 沟通城乡的交通邮电	50
● 欣欣向荣的商业市场	54
● 日趋活跃的外经外贸	59
● 持续发展的财政金融	62
● 向前迈进的教育事业	66
● 方兴未艾的科技战线	71
● 初具规模的卫生体育	75
● 五彩缤纷的文化园地	80
● 饮誉中外的文化名人	86
● 心往神驰的旅游胜地	90
● 催人奋进的建设蓝图	97



## 湘江之滨的莲城概貌

在中国湖南省湘江中游地段，有一座美丽而令人眷恋的城市——湘潭，因盛产湘莲，她又被称作莲城。她有悠远绵长的历史，深沉丰厚的文化沃土，勤劳勇敢的人民和叱咤风云的英杰。新中国成立以来的40年间，在中国共产党和人民政府的领导下，她在政治、经济、文化等各方面发生了深刻的变化，取得了令人瞩目的成就，现在正满怀信心地走向未来。

**地理位置** 湘潭地处东经  $112^{\circ} \sim 113^{\circ} 05'$ ，北纬  $27^{\circ} 2' \sim 28^{\circ} 5'$  之间。东连株洲，南邻衡阳，西接娄底，北倚长沙。是京广、湘黔两条铁路和北京至深圳、上海至昆明两条国家级公路的交汇处，与长沙市、株洲市成“品”字形，均相距40余公里，构成湖南省经济最发达的三角地带。

**地形地貌** 湘潭处于湖南省内衡山山脉的小丘陵地带。北、西、南三面丘陵环绕，海拔最高处为802米，最低处为-1.9米，一般均在40~70米之间。境内最高的山是褒忠山，海拔802米。

**行政区划** 1949年8月9日，湘潭和平解放。8月11日，湘潭县人民政府在旧建置的基础上，将全县划为6个行政管辖区，原昭潭镇改为湘潭县城关区。1949年10月，将湘潭县城关



莲花仙子



区划为湘潭市，属县领导。1950年4月，因不符合政务院有关设立城市的规定，撤销市的建制，复称湘潭县城关区。

1950年7月，省人民政府根据湘潭的地理优势 and 经济发展条件，报请政务院批准，将湘潭县城关区及河西的云湖、文湖及河东的板塘、滴水乡，从湘潭县划出，建立县级市，直接由长沙行署管辖（1952年9月，长沙行署更名为湘潭行署）。1953年6月，经政务院批准，湘潭市升为省辖市，由湘潭行署代管。此后，湘潭市经上级批准，曾多次扩大市区范围。

1959年元月，经国务院批准，将湘潭县改属湘潭市领导。1961年5月，湘潭县复属湘潭行署领导。

1980年1月，湘潭市改为由省委、省人民政府直接领导。

1983年，经国务院批准，实行地市合并，湘潭行署撤销。从7月1日起，湘潭市辖湘潭县、湘乡县（1986年9月改为湘乡市）和雨湖区、湘江区、岳塘区、板塘区、郊区。1984年，从湘潭县划出韶山区设立市辖韶山区。至1988年底止，全市设24个街道办事处，农村设17个区、135个乡、镇。

**面积人口** 湘潭市全境总面积为5016平方公里，总人口1988年末为256万，人口密度为每平方公里512人。其中，本埠面积为282平方公里，54万多人口，人口密度为每平方公里1953人；湘潭县面积为2512平方公里，107万多人口，人口密度为每平方公里430人；湘乡市面积为2012平方公里，84万多人口，人口密度为每平方公里419人；韶山区面积为210平方公里，9.5万多人口，人口密度为每平方公里453人。据1982年全国第三次人口普查统计，湘潭共有15个民族，依人口数量排列为汉、回、土

家、满、苗、壮、侗、瑶、蒙古、朝鲜、布依、维吾尔、白、藏、彝族。各民族人民友爱互助，团结协作，共同为建设湘潭贡献力量。

**气象水文** 湘潭受季风影响，湿度大，雨水多，夏季气温高，属新大陆性气候。年平均最高温度为31.1℃（8月），年平均最低温度为0℃（1月），平均最高绝对湿度为40.4毫巴（7月），年降雨量一般在1500毫米左右。全年日照天数平均为189天，日照时数在1300小时以上，6~9月日照最多。无霜期长达280天左右。

湘潭境内的主要河流有湘江及湘江的支流涟水、涓水、靳江、杨家洲河。湘江流经市域南北两段共长61公里。涟水为市境内最大的湘江支流，涟水干流全长233公里，在市境内干流长158公里。涓水发源于双峰县南部的九峰山，干流全长为118.5公里，在市境内干流长70公里。靳江全长87.5公里，在市境内干流长10公里。杨家洲河又名茶园水、紫荆水，发源于湘潭县继述桥鸡肝岩荷塘坪，全长31公里，是发源于市境内较大的湘江支流。

除地表水丰富外，湘潭地下水含量也十分丰富。仅在中心城区附近就有三个含水构造，均为二迭系茅口长兴灰岩承压水盆地，且主要含有水构造砾岩层埋藏较浅，贮量大。

**矿产资源** 湘潭境内矿产丰富。距中心城区13公里的鹤岭有一大型沉积锰矿床。煤矿分布于云湖桥、壶天、谭家山、王家山等地。谭家山的储量多，煤质好，可作冶金炼焦用煤。在峡山口、金坑、泉塘子、乌石等地有赤铁矿。在市区东部、北部均有砂矿。石英砂岩产于谭家山至雷子排一带，中北部花湾冲、谭家坳等地也有此矿。粉砂岩分布于万罗山、八亩山两地，其矿石均能满足水泥硅质原料生产要求。此外，市境内

还产耐火土、粘土、草炭、石膏等，都为工业生产不可缺少的原料。

**国民经济** 新中国建立以来，湘潭市国民经济有很大发展，特别是中共十一届三中全会以来，发展更快。

根据 1988 年末统计，全市社会总产值已达 498311 万元，其中市区社会总产值为 303106 万元，比 1978 年增长 1.23 倍。工农业总产值也由 1949 年的 18887 万元增加到 1978 年的 183545 万元，到 1988 年又增加到 439270 万元。1978~1988 年平均每年递增 8.53%。国民收入逐年增加，1988 年，全市国民收入总值为 186965 万元，其中市本埠职工人均收入增长最为突出，1978 年，本埠职工人均收入为 1213 元，1988 年，则达到 1859 元。

**党政机关** 中国共产党湘潭市委员会于 1949 年设立，机关现设在广云路 1 号。中共湘潭市第一次代表大会于 1956 年 5 月 20~23 日召开。至今已召开了六次代表大会。第一次代表大会召开时，全市有共产党员 1063 名，至 1985 年 12 月 11 日召开第六次代表大会时，已有共产党员 107646 名。各级党组织带领全体党员贯彻执行党的路线、方针和政策，充分发挥战斗堡垒和先锋模范作用。1983 年 7 月，原中共湘潭地委撤销，合并到湘潭市委。

新中国建立后，中共湘潭地委历届书记名列如下：

武光（1949 年 7 月~1951 年 4 月）、宋惠（1951 年 6 月~1952 年 6 月）、胡继宗（1952 年 5 月~1954 年 10 月）、华国锋（1954 年 11 月~1956 年 3 月）、王治国（1956 年 4 月~1961 年 5 月）、华国锋（1961 年 6 月~1962 年 10 月）、胡耀邦（1962 年 10 月~1964 年 7 月）、李哲（1964 年 8 月~1969 年 1 月）、巫海清（1969 年

2 月~1973 年 5 月）、孔安民（1973 年 5 月~1974 年 1 月）、齐寿良（1974 年 2 月~1975 年 11 月）、孔安民（1975 年 12 月~1977 年 9 月）、王连福（1977 年 10 月~1983 年 6 月）。

中共湘潭市纪律检查委员会成立于 1950 年 11 月。初期称中共湘潭市委纪律检查委员会。后曾改名为中共湘潭市监察委员会和中共湘潭市委监察委员会。文化革命中一度瘫痪和被取消。1980 年 2 月恢复中共湘潭市委纪律检查委员会。1983 年 5 月改名为中共湘潭市纪律检查委员会至今。本届委员会 1985 年 12 月由中共湘潭市第六次代表大会选举产生，共有委员 24 人，常委 7 人。书记王权生。

湘潭市人民代表大会常务委员会机关现设在建设北路 18 号。湘潭市首届人民代表大会第一次会议于 1954 年 6 月 26 日召开，至今已召开了九届代表大会。从 1980 年第七届人民代表大会开始，才设立常务委员会。现九届常务委员会主任由谭景阳担任。

湘潭市人民政府始建于 1950 年 9 月 1 日，至今已先后九次换届。其中 1~5 届的称谓是“人民委员会”，第六届的称谓是“革命委员会”，第七届始称“人民政府”。机关现设在雨湖路 132 号。1983 年 7 月，湘潭行署撤销，原所属单位并入湘潭市。

原湘潭行署历届专员（含革委会主任）名单如下：

张干承（1949 年 7 月~1951 年 2 月）、武光（1951 年 2 月~1951 年 3 月）、樊雨生（1951 年 3 月~1952 年 10 月）、华国锋（1952 年 11 月~1954 年 12 月）、王治国（1954 年 12 月~1956 年 4 月）、赵处琪（1957 年 1 月~1959 年 11 月）、陈茂艺（1959 年 11 月~1961 年 12 月）、陆明（1961 年 12 月~1968 年 9



湘潭市人民政府

月)、巫海清(1968年9月~1973年5月)、孔安民(1973年5月~1977年9月)、王连福(1977年9月~1979年3月)、石维刚(1979年3月~1983年6月)。

中国人民政治协商会议湘潭市委员会，其前身是1949年10月组成的湘潭各界人民代表会议常设委员会，并于1950年1月改称为湘潭各界人民代表会议协商委员会，代行人民代表大会职权。现办公机关设在建设北路18号。第一届第一次会议在1955年5月19日召开，至今已举行了六届会议。现届市政协的工作由副主席王耀章主持。

中国人民解放军湘潭军分区机关设在人民路27号。潘季良现任军分区司令员，黄祖示任军分区政委。

**民主党派** 湘潭市现有民主党派7个：

中国国民党革命委员会湘潭市委员会第一届委员会成立于1953年6月，现届主任委员由刘甲华担任。

中国民主同盟湘潭市委员会第一届委员会成

立于1953年11月，现届主任委员由秦本杰担任。

中国民主建国会湘潭市委员会第一届委员会成立于1958年8月，现届主任委员由施宁荪担任。

中国民主促进会湘潭市委员会成立于1985年8月，现届主任委员由唐泽映担任。

中国农工民主党湘潭市委员会成立于1985年元月，现届主任委员由郭文煌担任。

中国致公党湘潭市委员会第一届委员会于1989年1月28日正式成立，主任委员由张传昇担任。

九三学社湘潭市委员会成立于1984年3月24日，现届主任委员由袁龙蔚担任。

**群众团体** 中国共产主义青年团(原为新民主主义青年团)湘潭市委员会于1952年2月21日成立，到1988年末，全市有共青团员137314名。

湘潭市总工会于1950年10月成立。当时有工会会员11038人。到1988年末，已发展会员281722人。

湘潭市妇女联合会于1952年9月8日成立，最初称谓是“湘潭市民主妇女联合会”，1957年9月，改为现称。

湘潭市工商业联合会成立于1952年5月，到1988年末，有个体会员4845人；团体会员151个。

湘潭市归国华侨联合会成立于1979年，据1985年初步统计，市内有归国华侨105人，侨眷7873人，港澳同胞5956人，湘潭籍在海外华人有5562人。

湘潭市科学技术协会，其前身是市科学技术普及协会，成立于1956年4月29日，现有会员31000多人。

湘潭市文学艺术界联合会成立于1962年3月，现含文学、美术、音乐、戏剧等11个协会、学会和研究会，共有会员1500余人。

湘潭市社会科学联合会成立于1979年7月3日，目前有36个专业学会和社科分会，会员8000余人。

**宗教事务** 湘潭市主要教派有市天主教爱国会，有教徒200余人；市基督教三自爱国运动委员会，有教徒5000余人；市佛教协会，有教徒2000余人；市道教协会，有教徒1000余人；市伊斯兰教协会，有教徒1000余人。

**公安消防** 1950年10月8日，湘潭市公安局成立。现下设县、市、区八个公安（分）局，并在湘潭钢铁公司等8个大型企业设立了公安处。1988年底，全市在农村乡（镇）建立了派出所86个，在城市设派出所44个，在部分企业设派出所15个。

中国人民武装警察部队湘潭市支队组建于1984年1月，担负着看守所、劳改队武装看押和库区的守卫，以及协助公安机关维护治安，执行武装巡逻等任务。

湘潭市消防支队始建于1953年7月，以后逐步发展。到1988年底止，下设五个中队，有各类消防车辆19台，还在11家大中型企业中建立了专业消防队。

**人民防空** 1955年9月，正式成立湘潭市人民防空委员会。1978年以后，集中力量对已建工程加固改造和完善配套，并大力开展平战结合，利用现有防空工程为社会生产和群众生活服务。目前，湘潭市的人民防空建设已初具规模。

**司法法律** 湘潭市人民检察院始建于1954年，现除在市辖的县、市、区建立检察院外，还在基层的114个区、乡、镇和街道办事处以及

102个厂矿聘请了检察联络员；在部分大型厂矿和市税务局设立了检察室；各检察院建立了经济案件举报中心或举报站。

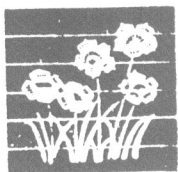
湘潭市人民法院建立于1951年2月，1980年升格为中级人民法院。1983年后，分别在市辖的8个县、市、区设立了基层人民法院，并同时设立了26个人民法庭。随着法制的完善，现已建立了刑事、民事、经济和行政审判庭。

市司法局于1980年12月成立。1983年，建立了劳改队和劳教所，还开展了全民普及法律知识的活动。

市法律顾问处和市公证处于1981年4月成立。各县、市、区相应先后成立了10个法律顾问处和9个公证处。现有律师工作者300余名，公证员270名。

**劳动就业** 1950年6月12日成立了湘潭市失业工人救济委员会。1951年9月1日，在此基础上设立市人民政府劳动科，下设劳动介绍所和劳动调配所。1956年正式设立劳动局。1979年，根据需要增设“市劳动服务公司”，并由该公司建立“湘潭市就业培训中心”，各县、市、区及大型企业也相继成立培训中心。经检查验收，全市共有11个合格的培训中心。从中共十一届三中全会以来，湘潭市安排就业人数达136801人。

**社会福利** 湘潭市人民政府于1950年7月12日在市政府内设立民政科，1958年，民政科改为民政局，主要负责社会上的优抚安置、救灾救济以及其他社会福利事业。1988年，民政事业费支出771.9万元，扶植了4185户贫困户。到1989年6月止，全市共创办福利企业127个，各级兴办的福利院、敬老院135个。



## 悠悠千年的古城变迁

从唐代设县至今，湘潭已有 1200 多年悠远绵长的历史了。随着社会历史的变迁，湘潭经历了曲折发展的过程，她既留下了光彩照人的篇章，也留下了斑驳的伤痕；她既创造了古代的历史文化，又在中国共产党的领导下，创建着新时期的文明。

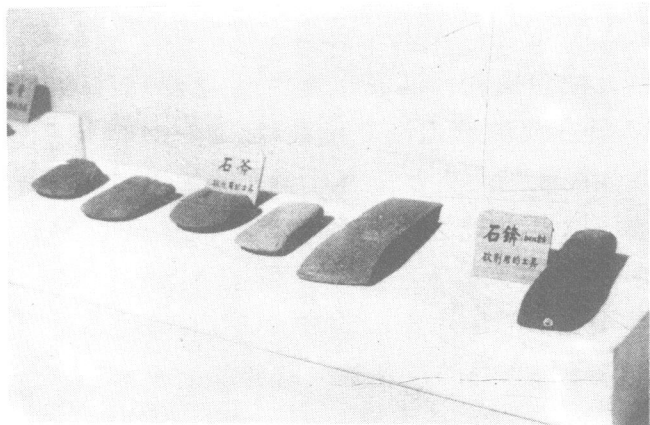
**悠久的历史** 考古发掘资料证明，湘潭这块地域至迟在新石器时代就已经有人类居住，其历史文化与长江中游大溪文化——屈家岭文化相一致。市区以西 25 公里的湘潭县雁坪乡金棋村老虎坑遗址，面积约 5000 平方米，文物堆积层最厚处约 1 米，属大溪文化。距今约 5000 多年，湖南开始进入父系社会，大致相当于屈家岭

文化时期，湘潭地域内湘乡市的龙潭乡岱子坪遗址可以得到印证。遗址面积约 1 万平方米，文化层厚达 1.5~2 米。1980 年曾正式发掘 300 平方米，共出土墓葬 97 座，其中两墓为屈家岭文化类型。两墓中出土的陶器已较大溪文化时期有明显的进步。还发现一大批斧、铲等生产工具，说明这时农业生产占有相当比重。

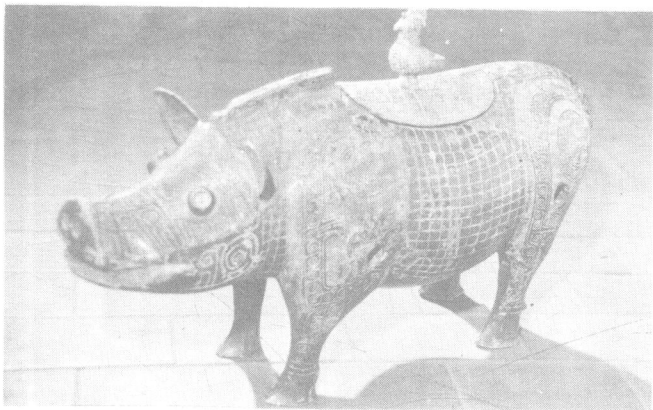
约在公元前 2000 年左右，湘潭地域进入新石器时代晚期。

约在公元前 1600 年左右，中国历史上开始了殷商时代，湘潭境内出土的豕尊以及兽面纹大铙等大批青铜器，证明当时湘潭地域青铜文化很发达。西周时期，湘潭地域属荆州管辖。这个时期的青铜文化更加走向繁荣，洪家峭出土的铜钟以及青山桥出土的窖藏青铜器是最杰出的代表。湘乡出土的越式青铜鼎等青铜器，也可说明当时江浙一带越文化与本土文化的结合。

春秋战国时代，湘潭地域属楚国的范围，楚文化十分发达。这一点可从市域内发现的大批古墓群来印证，其中以牛形山战国木椁墓为较突出的代表。墓中出土大量精美的漆器和其他各类物品均已达到了相当高的水平。从战国中晚期墓葬内的铁器可以得知，湘潭地域在战国中期就已经开始在生产中使用铁器了。



龙潭乡出土的石器



酒器——豕尊

秦汉时期，湘潭地域属长沙郡湘南县管辖。汉高祖五年（公元前 202 年）改长沙郡为长沙国，湘潭地域仍在长沙国湘南县辖地之内。据旧志记载，西汉湘南县故城即建在今湘潭县花石汉城桥附近。东汉时，湘南县县治迁到今湘潭县古城乡。汉哀帝建平四年（公元前 3 年）封长沙王子昌为湘乡侯。在东汉改湘南县为湘南侯国时，把湘乡地域划出设置湘乡县，并归属零陵郡管辖。

魏晋南北朝时期，湘潭地域曾经分别属于吴国和蜀汉地域。当时蜀汉丞相蒋琬即为湘乡人。到晋永嘉元年（公元 307 年）湘潭归湘州管辖，湘乡则属荆州。陶侃曾驻节现湘潭市中心城区的锦湾（亦称窑湾），今窑湾一带仍有陶公山、陶公巷等遗迹可寻。

**湘潭县置的设立和城名的由来** 历史上第一次出现湘潭县的名称是在南朝梁武帝天监年间（公元 502~519 年），但那时的湘潭县疆域是在今湖南省的攸县、茶陵、安仁、衡山等县一带，并非今日湘潭的疆域。今天湘潭县疆域的确立是在梁以后 200 多年。唐天宝八年（公元 749 年）将原湘潭县更名为衡山县，并从原衡山县划出一部分定名为湘潭县，县治设在洛口（今湘潭县易

俗河镇），这时湘潭县的疆域与今大体相符。到宋朝哲宗元符元年（公元 1098 年）又将县治移置今市区城正街，从那以后没有再变更。因此湘潭县的设置时间，应从唐天宝八年算起，距今已有 1200 多年了。

湘潭城名的由来，据史书记载，无疑与湘江有关。湘江从南岭一泻而下，向北直奔洞庭，两岸延伸着广阔而深远的大片沃土。早在 2000 多年前，古人就称这片广大地域为“湘潭”了。如西汉杨雄在《方言》中就曾谓“湘潭之源，荆之南鄙”，可见在设置湘潭县之前约 500 年就有“湘潭”这个名称的记载了。湘潭城池选择在今湘潭市区这个地方，大概是由于这里十分宜于建城。湘江一进入今市区范围，就变得温柔起来，她含情脉脉地自东向西再折向东然后转北，在市区内绕了一个 42 公里长的大弯，而且还有涟、涓、淅等水交汇于这个大弯道内，为在此处建筑城市创造了十分优越的地理条件。这段河床中又拥有众多的名潭，如《水经注》中所提及的昭潭，以及长沙潭、花石潭、陶公潭等等，故古人多持湘潭城以潭多得名之说。但对此也都互有驳论，不尽统一。

**天下第一壮县** 1904 年以前，长沙尚未开埠，那时湘潭一直是湖南省的主要商业中心。在交通不发达的古代，水运是最重要的运输手段。湘潭地处涓水、涟水与湘江中游的汇合处，构成了一座湘江流域的重要河港城市。加之湘潭东面不远有淅水自江西西部冲开罗霄山脉注入湘江，与涟水构成十字形的河谷走廊，成为浙赣经湖南往黔滇的陆路通道。其次，在洞庭湖地区未围垦开发之前，湘潭地域的农副产品比较丰富，极易进入流通领域。基于上述原因，到明代末叶，湘潭已沿江开辟码头 10 余处，“帆樯蚁集连二十里，麇市日增蔚为都市”，被称为“天下第一壮

县”。

到清代道光年间，湘潭的沿江码头已发展到37个。“街市三层，长十五里，总长四十五里，约有铺子五千四百家，每天获纯利五六百万”。至清代乾隆年间，各省商人相继云集湘潭，他们“各擅一业，吉安商人擅钱庄，山西商人擅汇票，临江商人擅药材，建昌商人擅锡箔，福建商人擅烟草，江苏商人经营绸布，四川商人经营丹漆，江南商人经营酒酱，北五省商人经营裘褐、汾酒、关角、潞参、甘草”。而“广东商人所产海味、葵扇、槟榔，均以湘潭为一大销场，每岁输出银不下三百万”。其他油盐、杂货、铜、铅、蜡、丝都有牙行垄断，当时统计共有“牙行九十九家，当铺十家”。

鸦片战争后，帝国主义入侵，外国商品通过广州向我国内地倾销，仍以湘潭为集散地。清咸丰同治年间，官僚资本大量涌入湘潭，出现了不少掠夺人民财富的富商巨贾。各省商人竞相争利，每日银币流通多至百余万，以致有人称之为“金湘潭”。

清朝为镇压人民起义，命曾国藩在湘潭训练湘军，城内场地多为湘军和官绅所占，对商业发展诸多不便，于是商号店铺纷纷向西城外沿江处发展。曾国藩镇压了太平天国以后，湘军官兵抢掠了大批金银财宝，纷纷运至湘潭，在一定程度上刺激了商业的发展。与此同时，以湘潭县城为中心的广大农村，也出现了一些人烟稠密的集市，并逐渐发展成为小市镇，如易家湾、易俗河、马家河、花石、石潭等许多小市镇。以唐代就发展起来的易俗河的谷米市场为例，当时的米行就有28家，谷行4家，碓房200多家，谷行从业人员900多人，谷米加工工人4000多人，仓储2000多间，每间储谷500~600石。

以后，由于封建统治，军阀混战，国民党反

动政府的摧残，帝国主义的经济掠夺和文化侵略，湘潭市场日见衰落。

**昔日湘潭的城池演变** 晋朝，陶侃驻节湘潭时，在今市中心城区的窑湾一带就有成片的房屋出现。到宋朝元符元年（公元1098年），县治由洛口迁至今城正街后，城内兴建官衙，商贾争相进城开埠设店，湘潭的城市建设发生了很大变化。原先已有很多居民的窑湾一带反见冷落，而离窑湾下游约4公里的县治所在地却日渐繁华。到明清时期，湘潭县城建设发展更快，特别是明代万历年间重建城外半边街砌石，对护城影响很大。当时明朝的礼部尚书李腾芳对此大加赞扬，并撰写了《半边街砌石碑记》。到清代中叶，市内的商业中心渐渐移到城外大埠桥以西的地段，沿江逶迤而上与窑湾地带相连，并开始将正街分段设总。与此同时，从城西的喇叭街开始，向西纵列着20条街巷，中间横贯着灯笼巷、梧桐街、瞻篆街、望新街等。大批僧人也趁机建设寺庙，如泗洲庵、宁丹寺等，它们与唐代兴建的唐兴寺、元代兴建的海会寺以及明代兴建的西禅寺、关圣殿、忏心寺等寺庙一起构成当时湘潭城市建设的一大特色。此外，官吏、豪绅、富商争先建造官宅庭园。据史料统计，当时的官宅庭园达46处。城外的雨湖是当时湘潭的风景区，已兴建了不少楼台亭阁，如现存的“七星”、“八仙”两桥和双壁坊等。凡达官贵人到湘潭，都一定要去雨湖。到清末和民国初年，随着帝国主义的入侵，湘潭城市也有某种畸形发展。如美国、意大利牧师入潭传教，兴办慈善事业，西洋建筑如教堂、医院业已出现。但是，在三座大山的重压下，湘潭城池建设每况愈下，到1949年，城区面积仅7.3平方公里，各类建筑所剩无几，人口也不满10万。“马路不平，电灯不明，市容残破，百业凋零”，就是当时旧湘潭的真实写照。



湘江之晨

**旧貌换新颜** 悠悠千年，绵绵岁月，大自然用其神奇的伟力雕琢了湘潭的过去；历代劳动人民用自己的智慧和辛劳，书写了湘潭的昨天。湘潭的历史是丰厚的，也是沉重的。曾经勃发兴旺，也曾经风雨飘摇。1949年10月1日，中华人民共和国成立，湘潭的历史揭开了最辉煌的一页。40年来，在中国共产党的领导下，全市人民重整河山，艰苦创业，使湘潭这座古城迅速崛起成为以工业为主导，各项事业相应发展，社会主义物质文明和精神文明建设并驾齐驱的省辖新兴城市。虽然在前进的道路上经历了曲折，特别是十年“文化大革命”的破坏，使各项事业受到严重摧残。但是，在中国共产党十一届三中全会路线、方针、政策的指引下，又迅速得到了恢复和发展。

今日湘潭的规模与地位已远非昔日可比。在

工业方面，湘潭已成为全国著名的“电工城”，是全国六大电工基地之一；湘潭又是全省著名的“冶金城”，在湖南省钢材、生铁、冶金焦、铝锭、铁合金、金属锰等产品的产量中，有一半或一半以上是出自湘潭；湘潭还是全省著名的“纺织城”，纺织工业不仅门类齐全，而且花色品种达到两万多个，产品远销世界35个国家和地区；同时，湘潭还是湖南省新兴的“化工城”，化工产品在全省化工产品的出口中，占举足轻重的地位；此外，建材工业产品中的水泥、建筑卫生陶瓷、防水油膏等5种产品，居全省第一位，被称为“建材之乡”。

在农业方面，湘潭是“七·五”期间国家的商品粮基地，同时，又是湖南省瘦肉型牲猪基地，农村经济正在向着城郊型的方向发展。

在商业方面，今日湘潭不仅网点分布更加合理。而且在促进生产、繁荣市场上有着根本的变化，并陆续涌现出许多在全国都算得上具有相当规模和声誉的各类专业市场。

湘潭在文化教育、科学技术、体育卫生、邮电、对外贸易、财政金融等方面也都取得了显著的成绩。

湘潭的城市建设日新月异，一城多点、三片分立的新颖格局，构成了湘潭城市的整体景观。横跨湘江的铁路、公路大桥，拔地而起的各种风格别致的公共建筑，三千多处花园、水榭、假山、亭阁和30多组城市雕塑，把湘潭装扮得美不胜收。许多外国旅游者，把湘潭赞誉为“花城林海”。

湘潭已经崛起，还将继续向前发展，这颗镶嵌在湘江之畔的历史明珠，将在未来放射出更加耀眼的光彩。





## 不屈不挠的革命斗争

一个多世纪以来，在湘潭这块土地上，反对帝国主义侵略和封建统治压迫的斗争烈火从未熄灭过。从鸦片战争到辛亥革命这一历史阶段中，相继出现了太平军激战湘潭、彭四铁匠和向萌的湘潭起义、曾广八和赖荣甫的湘乡起义、黄兴和马福益、刘道一、刘揆一等策划的甲辰起义等革命斗争。但是，这些斗争都一个接一个地失败了，刘道一、马福益等一大批仁人志士先后惨死在反动统治者的屠刀下。

“五四”运动爆发后，一批在外地加入中国共产党的湘潭籍革命先驱，如毛泽东、罗亦农、彭公达、杨昭植、毛福轩、王萼等先后返回家乡，传播革命思想，组织群众，建立党的基层组织。到1926年7月，中共湘潭地方执行委员会建立时，湘潭的共产党员人数达到1700多人。正是无数优秀共产党员和革命群众那种“牺牲小我，成就大我”，“压倒一切敌人，压倒一切困难”的大无畏精神和英雄气概，写下了湘潭革命斗争史上最辉煌的篇章。

从“金陵丸”事件到“石原事件” 早在1919年6月，湘潭各校学生就发起全城罢课，宣传“勿忘国耻”、“收回青岛”、“抵制日货”。在学生运动的影响下，湘潭各界群众奋起响应，各公众团体也先后成立了国货维持会。1923年，湘潭响

应全国收回旅顺、大连运动，成立了“湘潭各界外交后援会”，从5月21日起，正式实行“不购买日本货，不乘坐日本轮船，不为日本人服务，不供给日本人煤米”。当时，日本在湘潭建有日清码头，设立了日清公司，日轮戴生昌公司的小火轮经常行驶湘潭、衡阳一带，横冲直闯，不可一世。5月中旬，湘潭组织起纠察队，分赴各码头执勤。当纠察队检查日轮“金陵丸”时，日轮水手用棍棒殴打纠察队员，当场击伤多人。于是群情激愤，团团围住日清码头，与日轮水手进行斗争。就在这事件后不久的6月1日，“金陵丸”在长沙又拒不接受检查，反而叫停泊在湘江中的日舰开枪射击示威群众，制造了震惊全国的长沙“六一”惨案。消息传到湘潭，全市举行反日大示威，要求惩办凶手。但在当时湖南省赵恒惕军阀政府的镇压下，湘潭的反日爱国运动被扼杀了。1925年的冬天，湘潭的反日爱国运动又掀起高潮。日本在湘潭开设的石原洋行（又称“日原头发公司”），因中国梳发女工要求增加工资，老板石原、足立竟在光天化日之下持刀行凶，残暴地砍伤了数名女工，两名重伤者的脚骨被砍断。惨案发生的当晚，湘潭雪耻会负责人杨昭植与“学联”负责人一起开会，决定举行市民游行示威，并提出解决血案的八项条约向当局请愿，同时通