

基础美术阶梯训练教室

明暗与质感  
体验

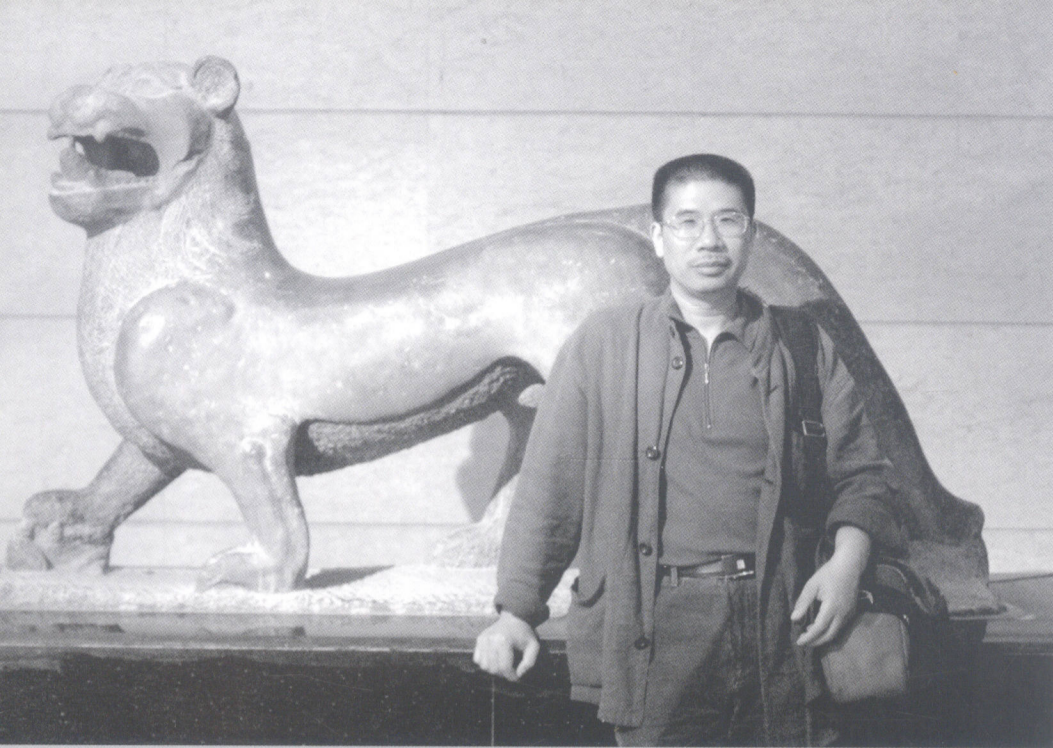


# 素描 静物画法

陈志明 著  
浙江人民美术出版社



美院之桥



陈志明，毕业于浙江美术学院(现中国美术学院)版画系，现任教于浙江艺术职业学院美术系，副教授。曾出版有多种素描教学用书。

---

#### 图书在版编目 (CIP) 数据

体验明暗与质感：素描静物画法 / 陈志明著. —杭州：浙江人民美术出版社，2007.1

(美院之桥：基础美术阶梯训练教室)

ISBN 978-7-5340-2247-0

I.体... II.陈... III.静物画—素描—技法(美术)—高等学校—入学考试—自学参考资料

IV.J214

中国版本图书馆 CIP 数据核字 (2006) 第 143920 号

---

著 作：陈志明

责任编辑：江健文

装帧设计：见 闻

责任印制：陈柏荣

本书部分图版由李昌国老师供图

#### 体验明暗与质感 / 素描静物画法

出版发行 浙江人民美术出版社  
(杭州市体育场路 347 号)

网 址 <http://mss.zjcb.com>

经 销 全国各地新华书店

制 版 杭州海得宝图文制作有限公司

印 刷 浙江新华印刷技术有限公司

版 次 2007 年 1 月第 1 版·第 1 次印刷

开 本 889 × 1194 1/8

印 张 8

印 数 0001-3000

书 号 ISBN 978-7-5340-2247-0

定 价 36.00 元

如发现印刷装订质量问题，影响阅读，请与出版社发行部联系调换。

关于静物素描写生 / 3

静物的组合与布置及素描静物的构图 / 4

物体质感的表现 / 6

明暗调子与黑白灰处理 / 8

画法 / 分析与理解 / 陶罐、香蕉、苹果

茄子、有水杯的静物 / 10

再练习 / 在深色衬布上的静物、水果和水果刀的组合

苹果和深色的瓷瓶、放在瓷盘里的柠檬

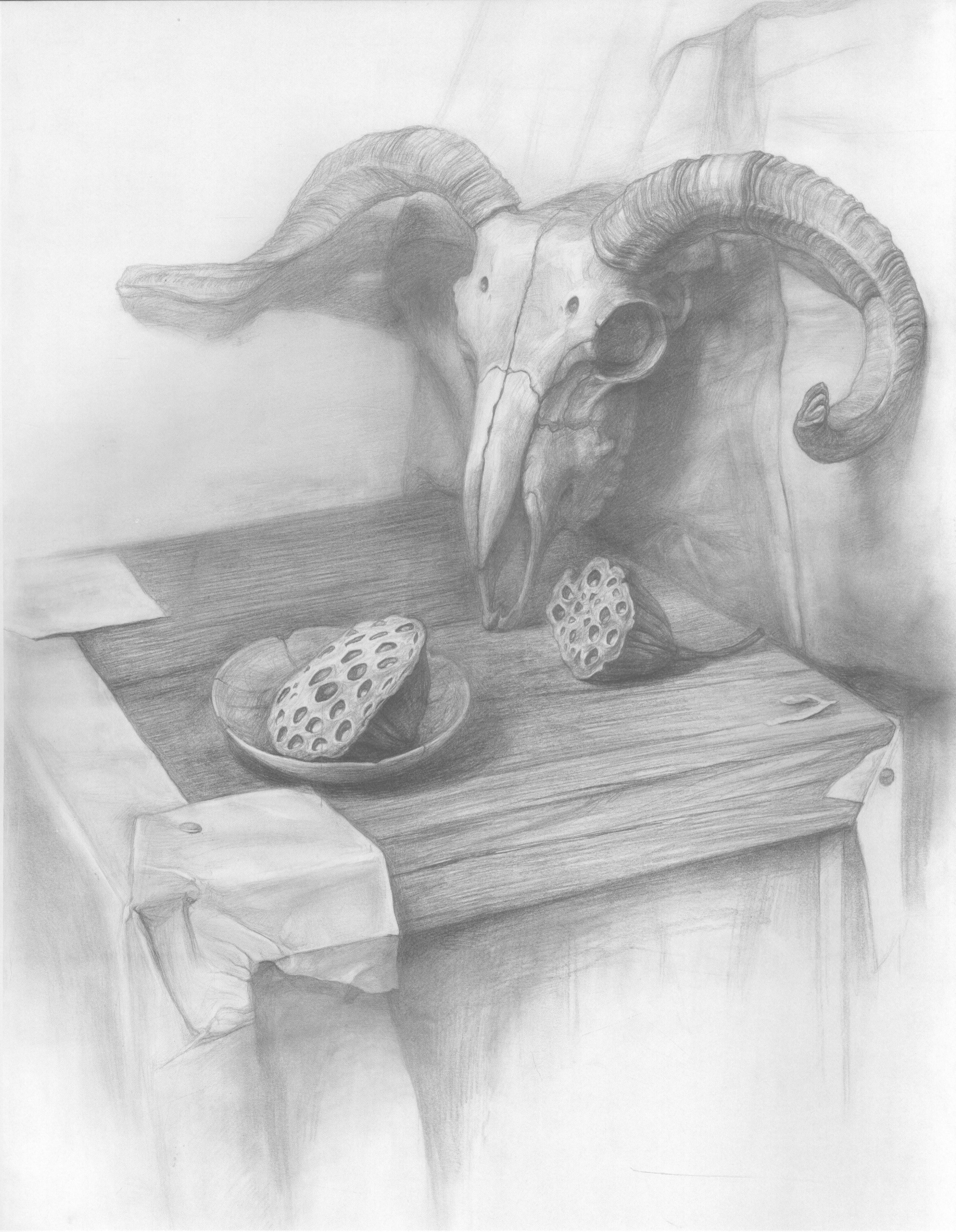
带衬布的陶罐和红葱、白纸上的山竹 / 20

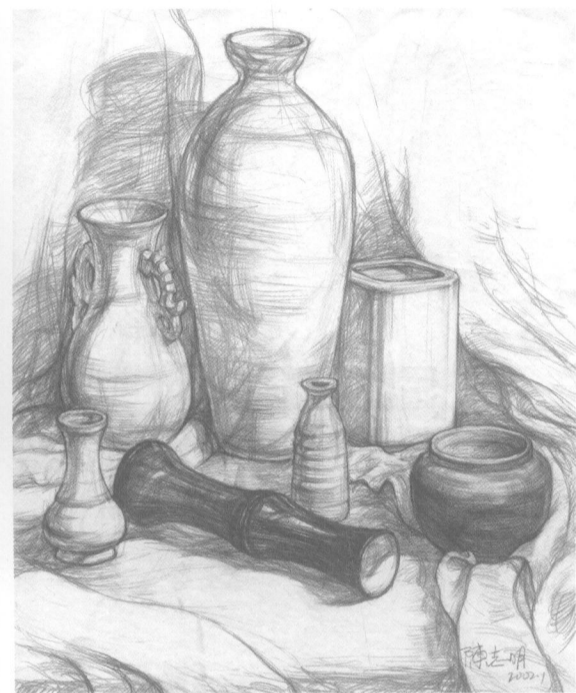
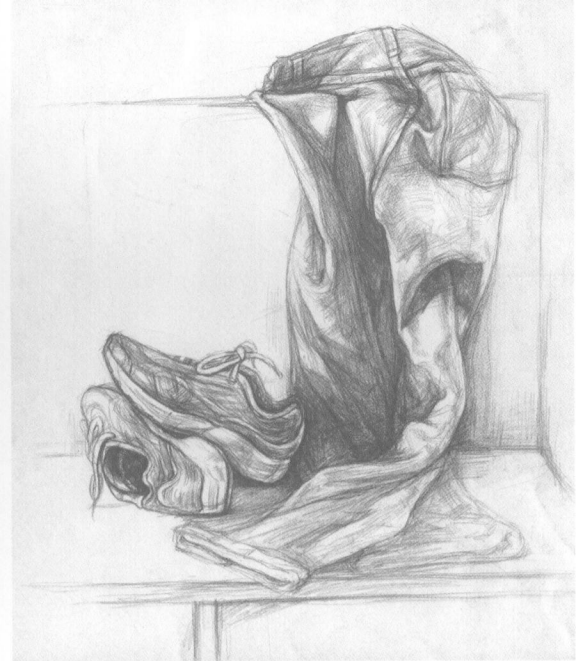
素描静物三小时作业示范 / 有莲蓬的静物、苹果和柿子

手套与两个瓶子、有勺的砂锅

酒瓶、陶罐的组合 / 32

范本 / 42





## 关于静物素描写生

静物素描写生训练是石膏几何体写生的延续与深化,是初学者在素描训练中为进一步提高绘画能力而进行的最常见的、最有效的训练手段之一。

静物素描训练的表现对象非常广泛,常用的有蔬菜瓜果、苗木花卉、水产禽畜、陶瓷器皿、金属器皿、玻璃器皿、木制品、布制品、文体用品等等。这些物体的形状、质地、色泽、结构都各有不同,给人以丰富多彩的视觉感受。

通过对各种各样不同的静物及它们的组合的写生练习,可以进一步提高学画者的构图能力,强化初学者对复杂形体结构的理解与控制,同时,通过静物写生训练,能够培养初学者对各种静物不同色调的明暗表达,掌握描绘各种静物质感的表现技法,从整体上提高初学者对各种物体写生的观察能力、理解能力和表现能力。

# 静物的组合与布置及素描

## 静物的构图

在开始静物写生之前,要对静物进行布置和摆放。

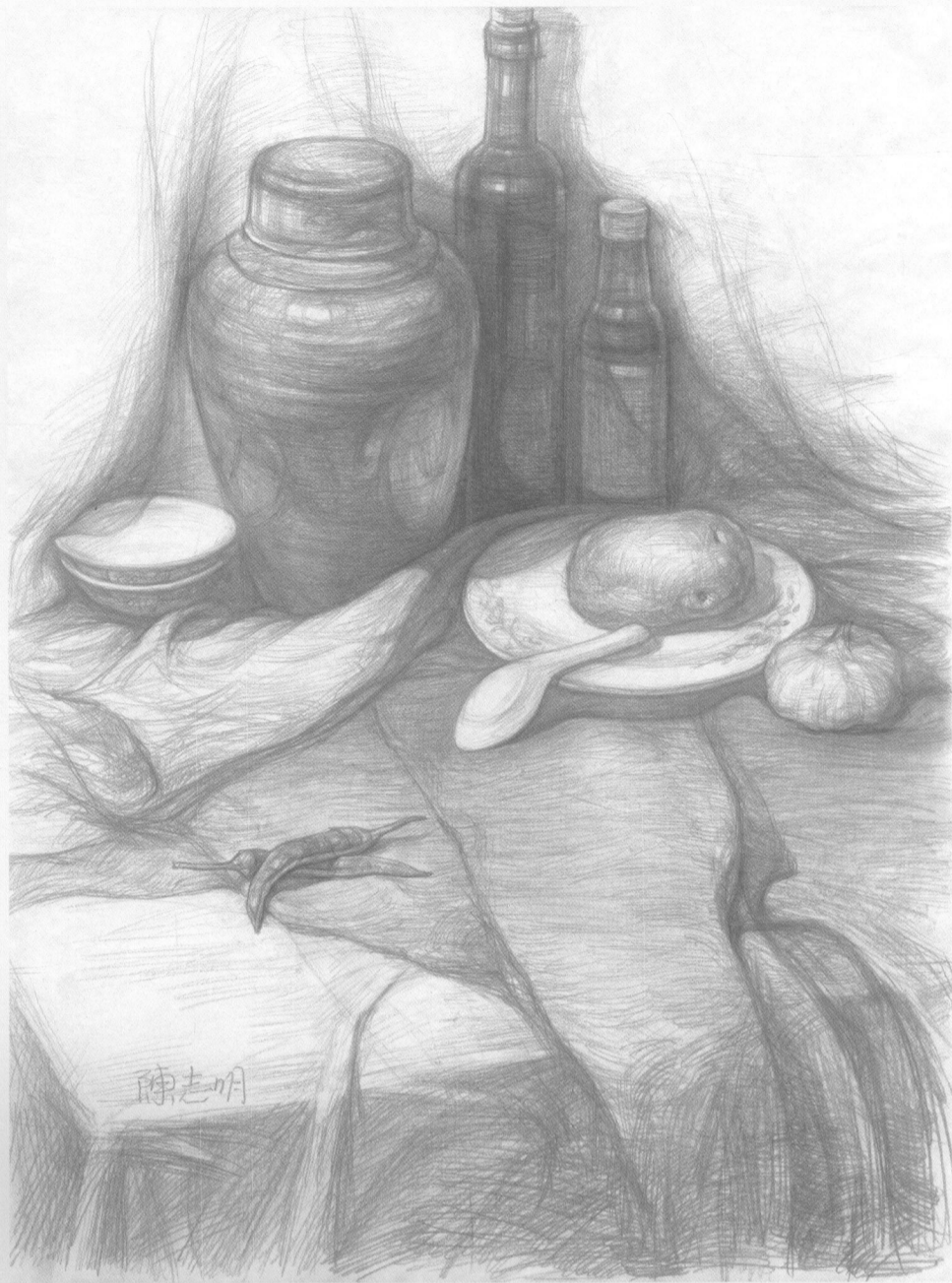
静物写生需有一个中心物体。一般应选择形体较大的物体或相对紧凑的几个物体作为一组静物的主体来进行摆放,以确定这组静物要体现的主旨。

主体确定后,就可以围绕主体进行其他附属物体的摆放。所选择的物体,应该有形状、体积、色泽、质感上的变化与不同,不要过于单一,但组合要合乎情理、合乎自然,不要生硬拼凑,更不要盲目地乱放一气。既要有对比变化,又应和谐统一。各种物体在前后、左右距离的位置上要有变化、有呼应,要做到错落有致,避免松散零乱或等距离摆放,避免平均、单调、呆板,各种物体尽量不要出现在同一直线上。(图一)

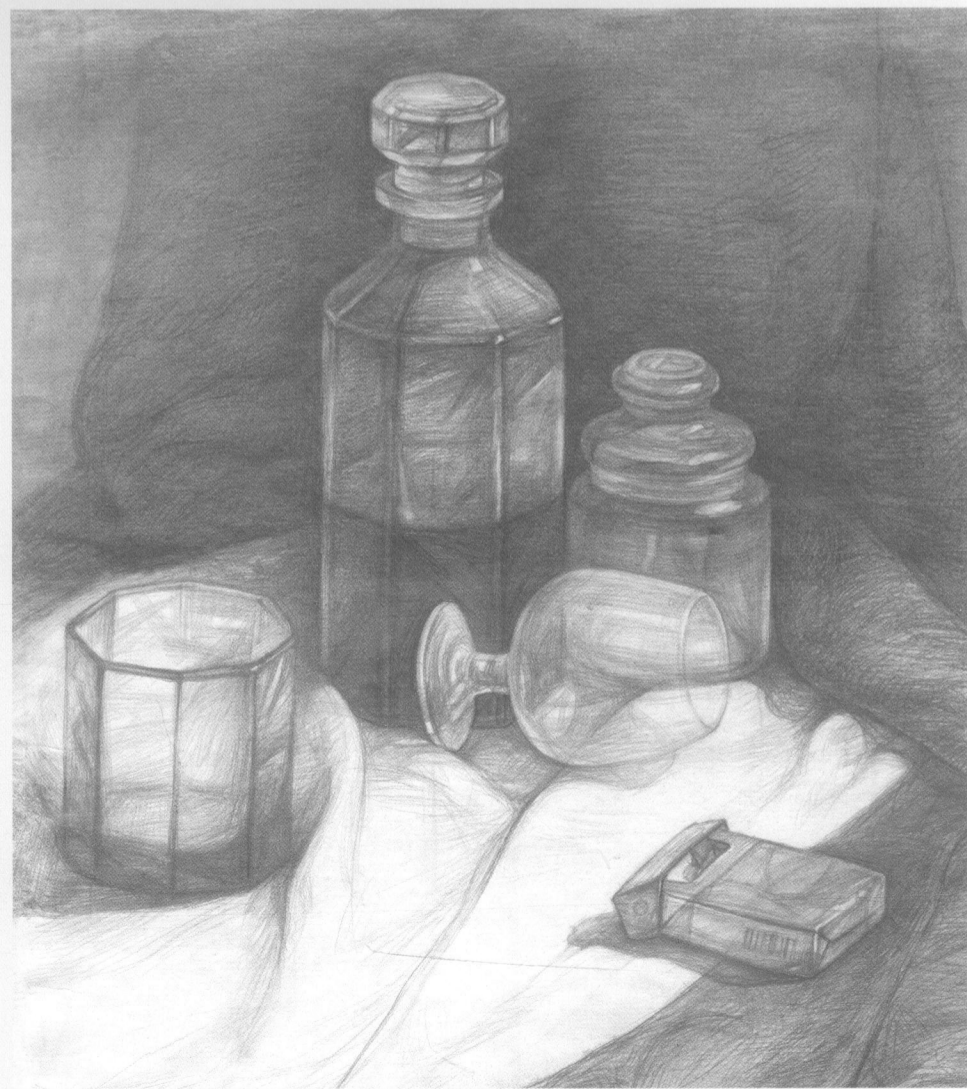
掌握构图形式美的一般规律,通过写生完成一幅构图完美和谐的静物素描作品,是素描静物写生的主要目的之一。构图的好坏,直接影响画面效果。好的素描静物作品的构图应该是:主体在整个画面所占的面积不应过大,也不应过小。过大容易引起视觉上的堵塞之感,过小画面会显得空洞,且不利于深入刻画与表现。主体在画面的位置最好不要居中,以避免单调呆板,但也不要过偏。总之,整个画面应做到主次分明,均衡稳定,变化统一,黑白相间,疏密有致,虚实有度。

### 构图的基本要求

①**主次分明** 注重突出主体物,在表现与刻画主体物时要做到充分而精到,以形成画面的视觉中心。而对次要的陪衬物则应在表现上加以弱化,以形成画面的主次对比。(图二)

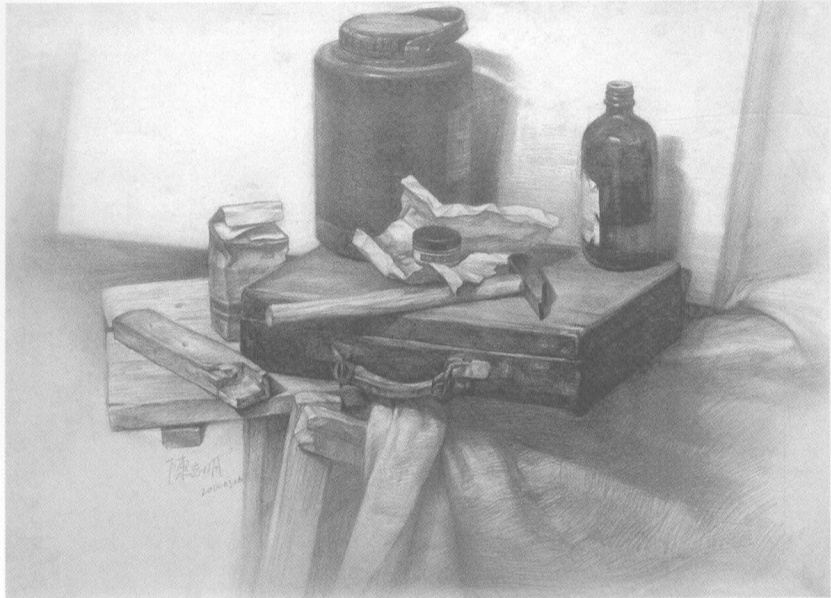
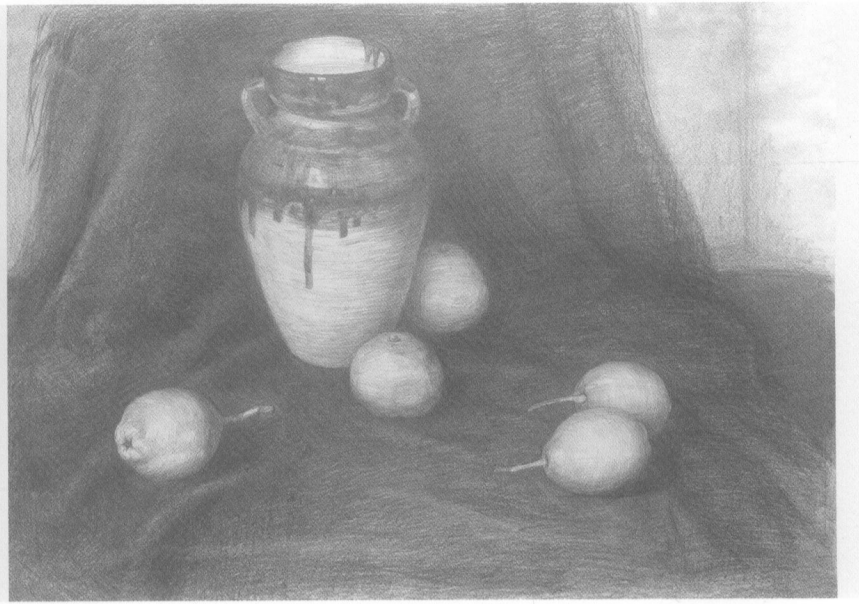


图一



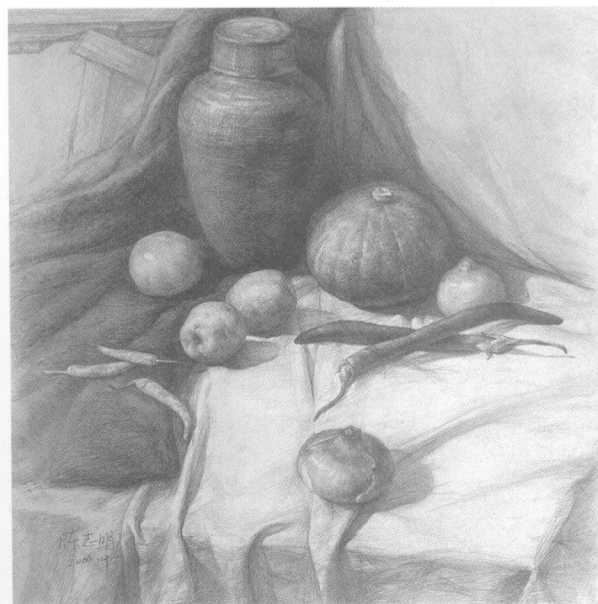
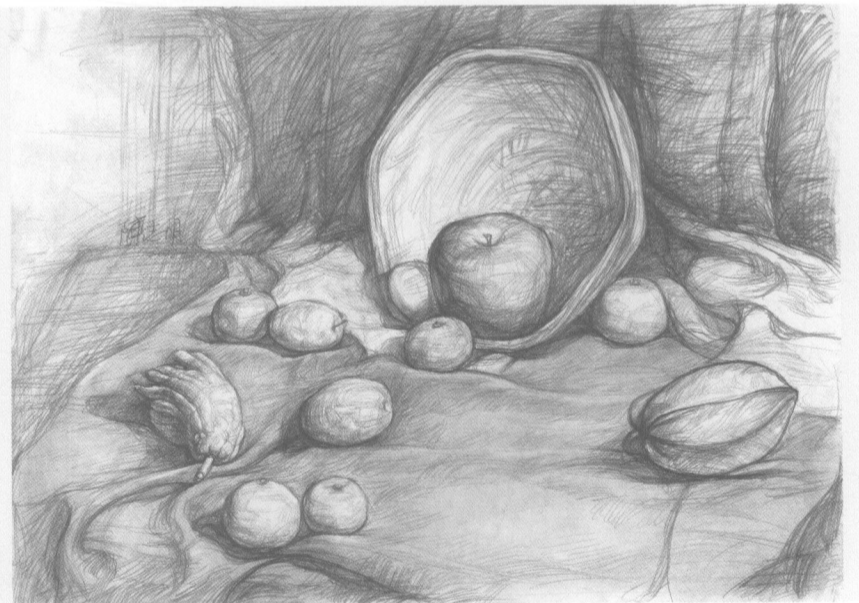
图二

②均衡稳定：主体物在画面所占的面积不应过大、过满，物体应集中于画面上部，下部应多留一些空间。主体在画面的位置不宜居中，也不能过偏。



③黑白有致：画面黑、白、灰的布置要合理，注意利用黑、白色度之间的对比与和谐来表现物体。黑、白、灰之间的过渡要明确、自然。

④疏密相间：对物体在画面中的组织与布置要有集中也要有分散。利用重叠、靠近、遮挡等形成密的感觉，利用分散、拉开的方法形成疏的感觉。



⑤虚实有度：对画面主要部分进行重点“实”的表现，要强调对空间、明暗的表现，而对次要部分则可进行概括与简化，形成有虚有实的画面效果，增强作品的感染力。

## 物体质感的表现

所谓的质感，是由于物体的构成材质不同，在人的视觉中引起的对其表面的一种触觉感受。

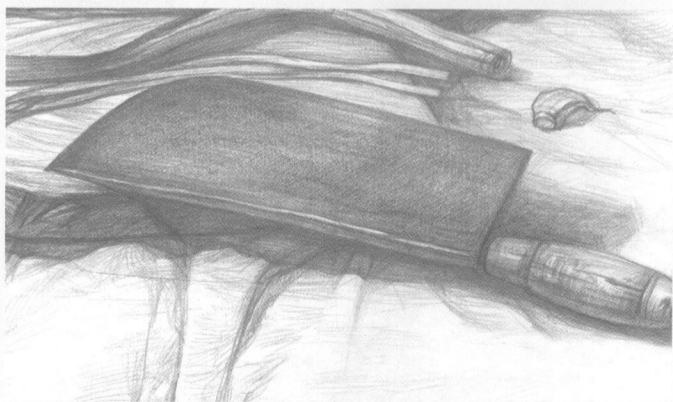
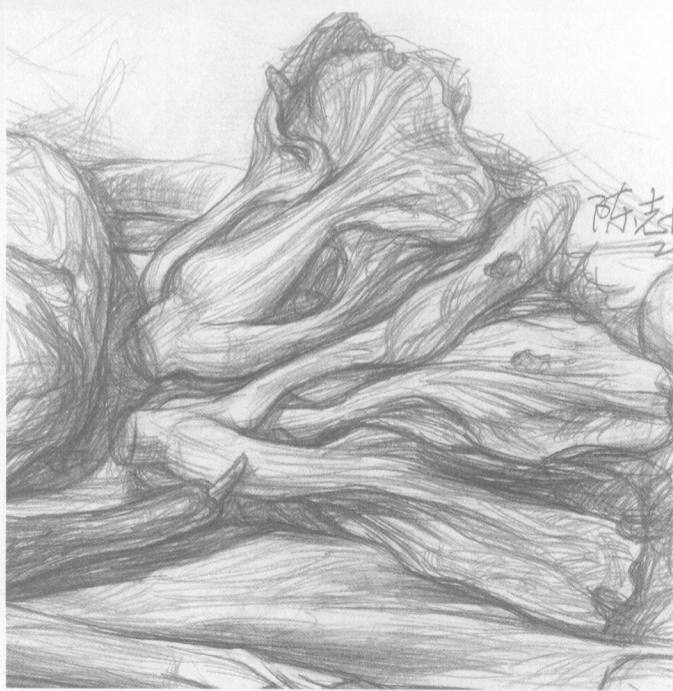
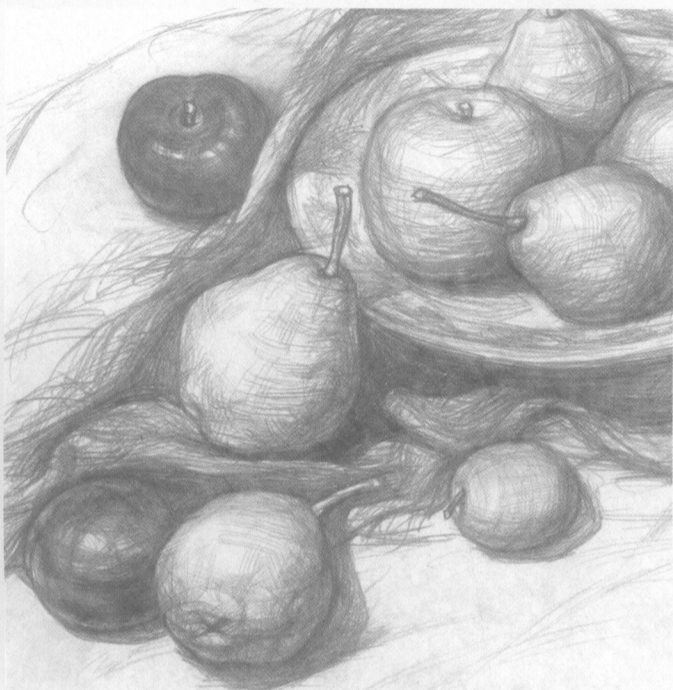
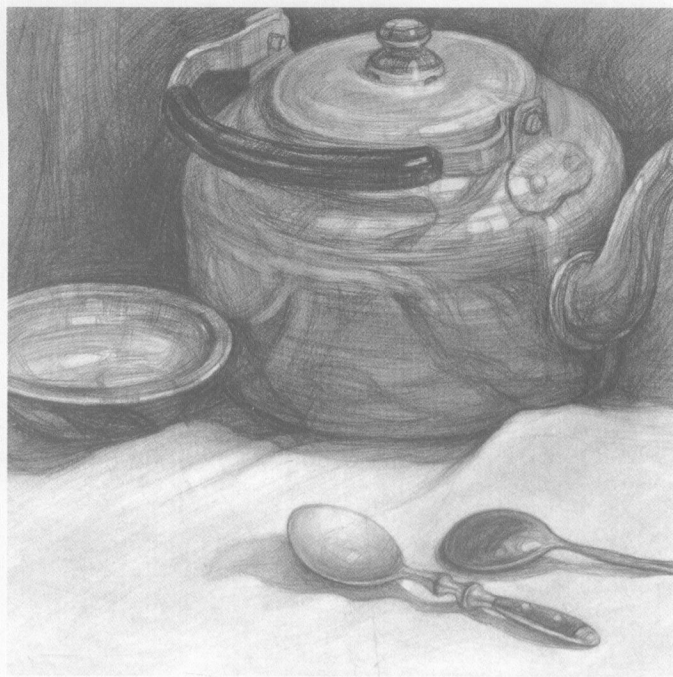
质感源自人们接触物体时产生的对其质地的感觉，是人们常有的一种经验，同时我们也能通过视觉观察到物体的质感。这是因为对质感的体验是以视觉与触觉的相结合为基础的，是由于人们在长期触摸物体的过程中，通过视觉与触觉直接感受所结累的经验，以至于不必用肢体触摸物体，也可以通过眼睛看出物体不同的质地。同样，当我们闭上眼睛用手触摸物体时，触觉亦可使我们“看”到物体质地。

总而言之，质感不仅诉诸于触觉，同时也被视觉所感受，就是说它不仅可以被人们直接触摸而感受，同时人们也可以通过视觉经验来判断其触觉感受。质感是人们触觉感知与视觉感知的感应源。对质感的表达实质上就是利用视觉信息传达触觉的感受，是一种由视觉与触觉产生共通性时生发的视触觉现象。

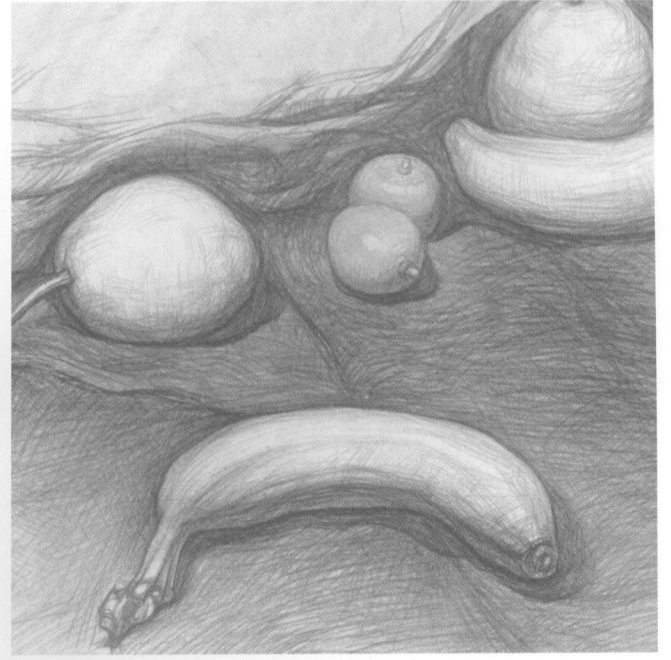
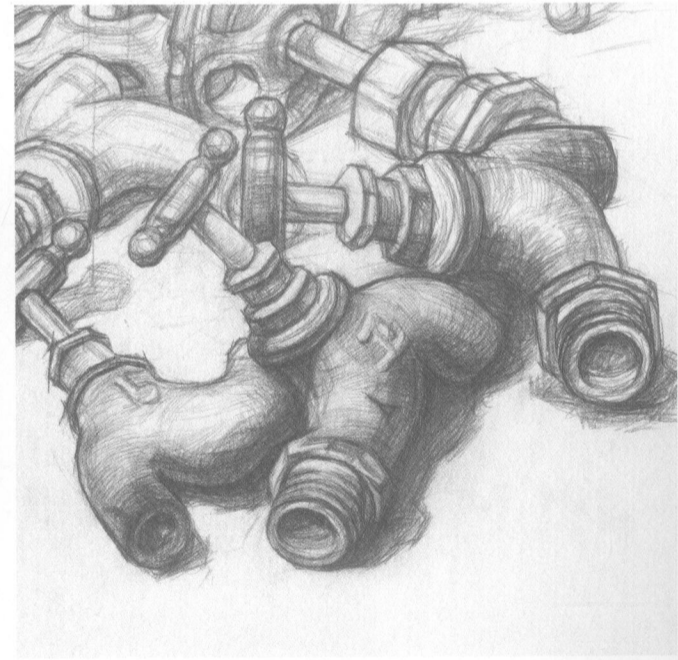
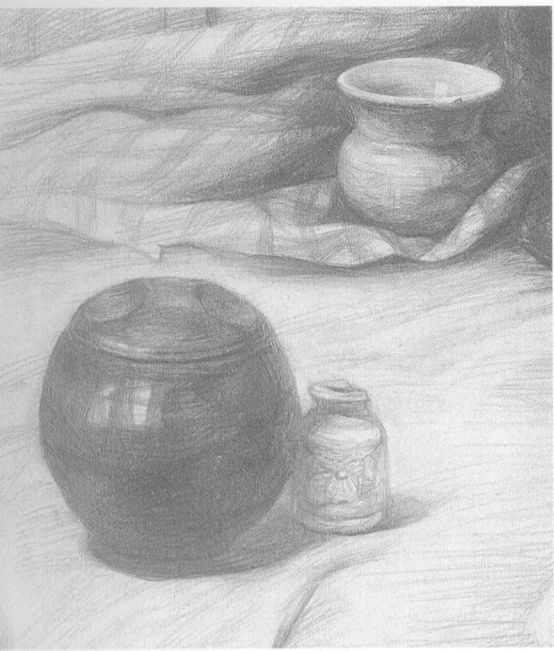
物质视觉形象的质感主要包括硬度、光滑度、透明度、反光度等。各种不同材料构成的物体的相应的质感，体现了各种物体不同的物质内容，是我们区分此物与彼物的重要的视觉依据。物质的这种材质上的差异同时会引发各种不同的质感审美表现。如：坚硬与柔软、圆润与干涩、光滑与粗糙、紧密与松散等。材质差异带来的各种不同的质感表现还具有审美的情感，给人以各种不同的情感体验。

对质感的合理运用能够体现形态与物质的丰富性和造型美感，以及艺术家对自然的情感倾向，从而增加作品内容的生动性和感染力。

素描静物写生训练的一个主要课程，就是要训练绘画者对物体质感的感受与表现。





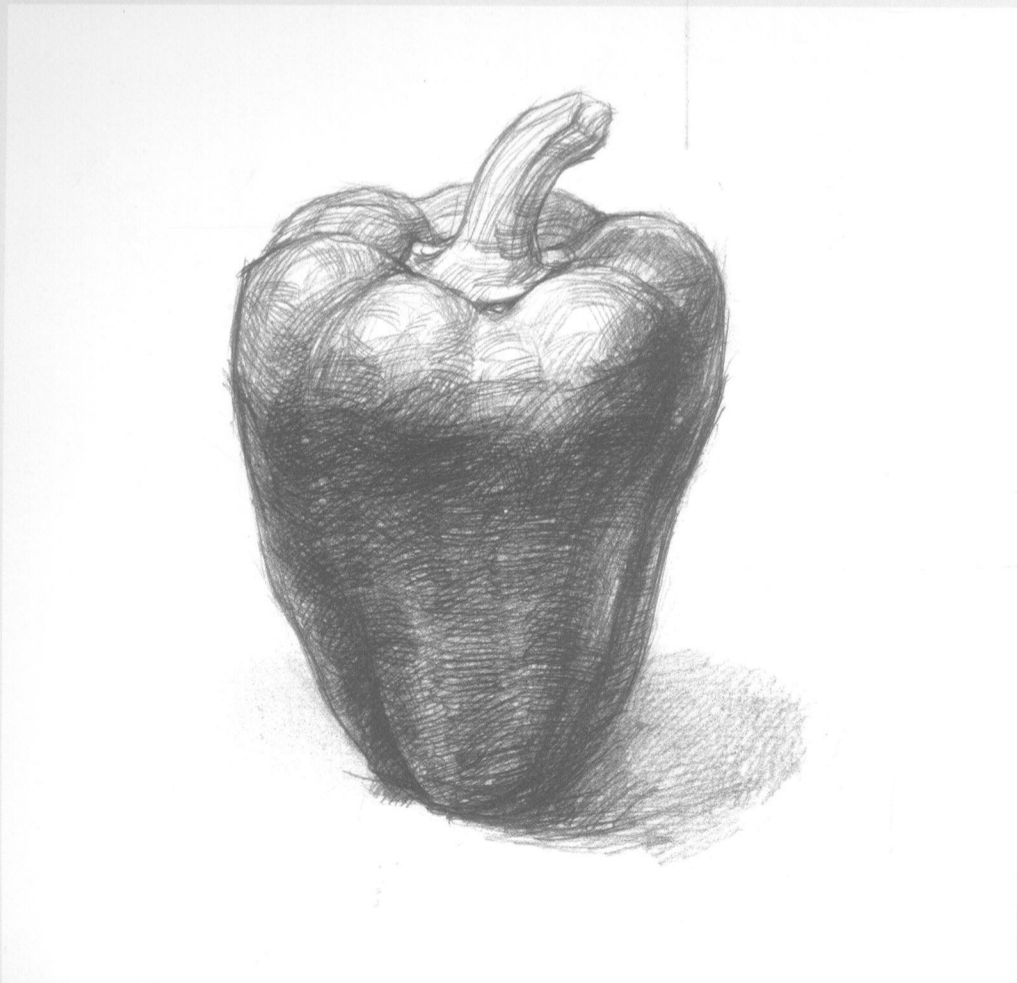


## 明暗调子与黑白灰处理

物体上的明暗调子关系的各种变化与形成与以下几个方面有关：①光源与被照射物体体面的距离的远近。②光源光线与形体体面形成的夹角的大小。③对象的固有色与质地(图一)。

具体分析起来：1.前景靠近光源的物体往往呈现一种强烈的明暗对比，此处形象体面清晰，显得较“实”，而中景与背景的物体的明暗则由于离光源相对稍远些，形象相对显得含蓄一些。而距离光源较远的部分，明暗对比会变得更加的弱，形象就显得有些“虚”，有些模糊。表现出距离愈远明暗调子的对比度愈缓和、形象愈模糊的现象。明暗在空间的传达上有其他造型因素不可替代的作用(图二)。2.物体形体不同朝向的体面与一定光线(源)照射之间会形成不同的夹角，因而反射光的程度就会有强弱不同的变化，就会产生不同层次的明暗调子。形体上一个与光线成直角的体面必然是最亮的，其他的面会因为与光源光照所成的夹角大小不同而形成相应的不同深浅程度的黑、白、灰明暗层次。表现相应的明暗变化，呈现不同空间与方向的体面，是塑造立体形象的一个不可或缺的因素(图三)。3.由于物质的丰富性，在明暗的表现上还涉及到颜色(固有色)与质地(质感)的问题。各种不同质地、不同颜色的物质对光的反射与吸收存在极大的差异，在光照之下表面会产生丰富的明暗调子的变化，给予人们极强的视觉感受。由于不同材质与色彩的物体具有不同的反射光线与吸收光线的特性，因此构成了物体特定的、丰富的明暗色调，也为我们表现各种不同的物体提供了无限的可能性与丰富性(图四)。

对画面明暗的处理，要善于区分色调层次的微妙变化，表现出对象最亮部、次亮部、再次亮部、浅灰部、深灰部、最暗部、次暗部、再次暗部等有序的规律性变化。同时要善于对纷乱繁杂的明暗色调进行概括，把整个画面归纳为暗部、亮部、中间色三个黑、白、灰的大块构成，以形成画面大的黑白配置及大的明暗色调趋势。



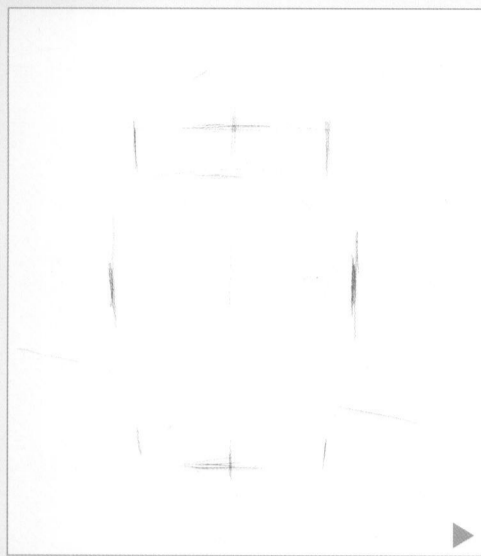
图一



图二



图四



1. 确定陶罐的位置。



2. 画出陶罐的轮廓与形状。



3. 概括地画出陶罐形体的基本结构。



4. 进一步画出陶罐形体结构的细节变化。



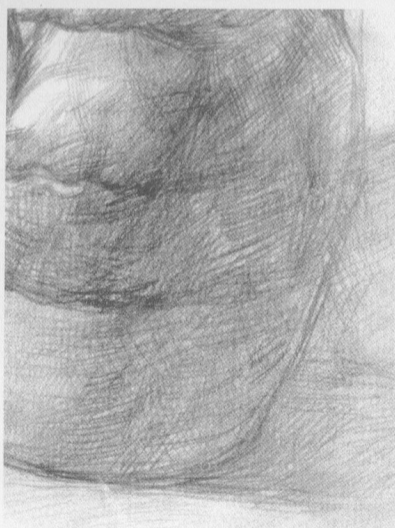
4-1. 在进行结构分析时要注意轮廓线的穿插, 要使外轮廓与内部形体有机地结合起来, 形成形体紧密的结构关系。



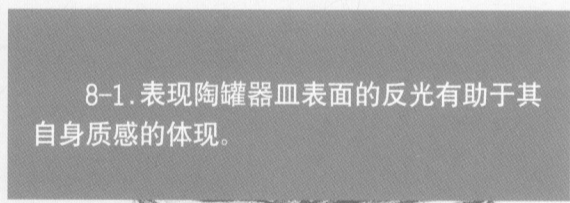
5-1. 在用线条表现明暗时, 要注意形体的塑造。



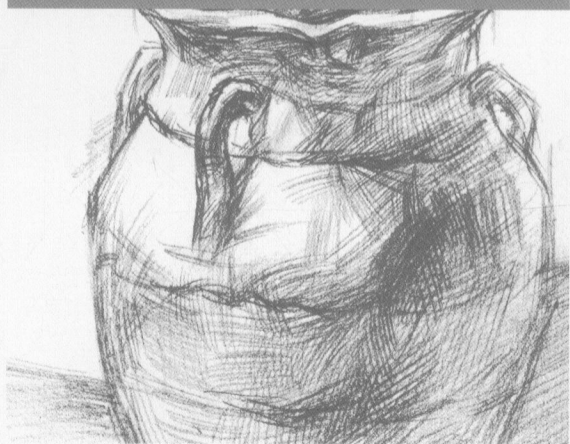
6-1. 在塑造陶罐形体时, 要善于分析和确定体面的转折处, 并以此进行形体的塑造。



7-1. 在画面明暗的表现过程中, 要始终把握好亮部与暗部、黑与白的对比关系。避免出现“灰”与“平”。



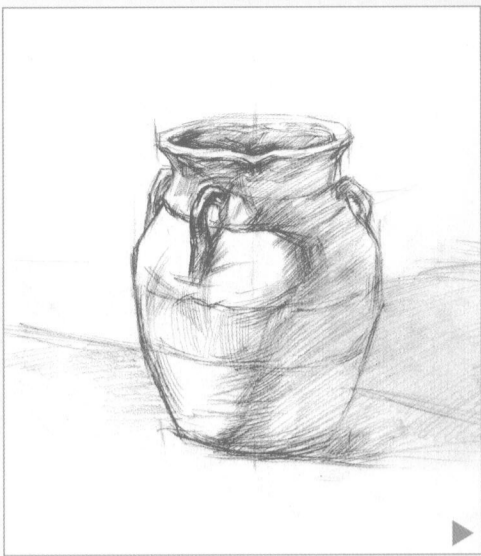
8-1. 表现陶罐器皿表面的反光有助于其自身质感的体现。



9-1. 在陶瓷与玻璃等质地光滑的器皿的表面往往会产生高光, 这些高光处在形体的突起点, 对它们的准确描绘能较好地体现出物体形体的立体感。



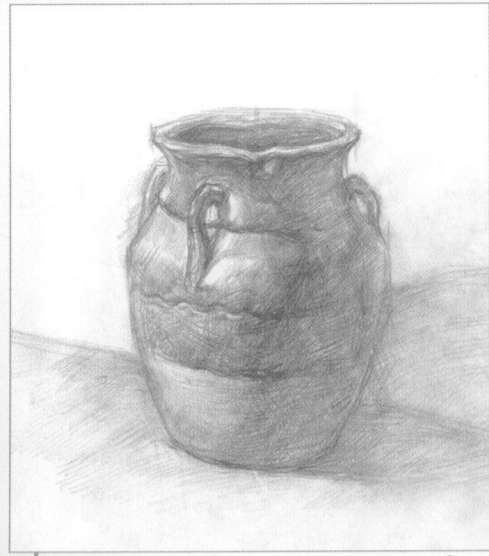
5. 在深入分析和表现陶罐形体结构的同时，画出大致的明暗关系。



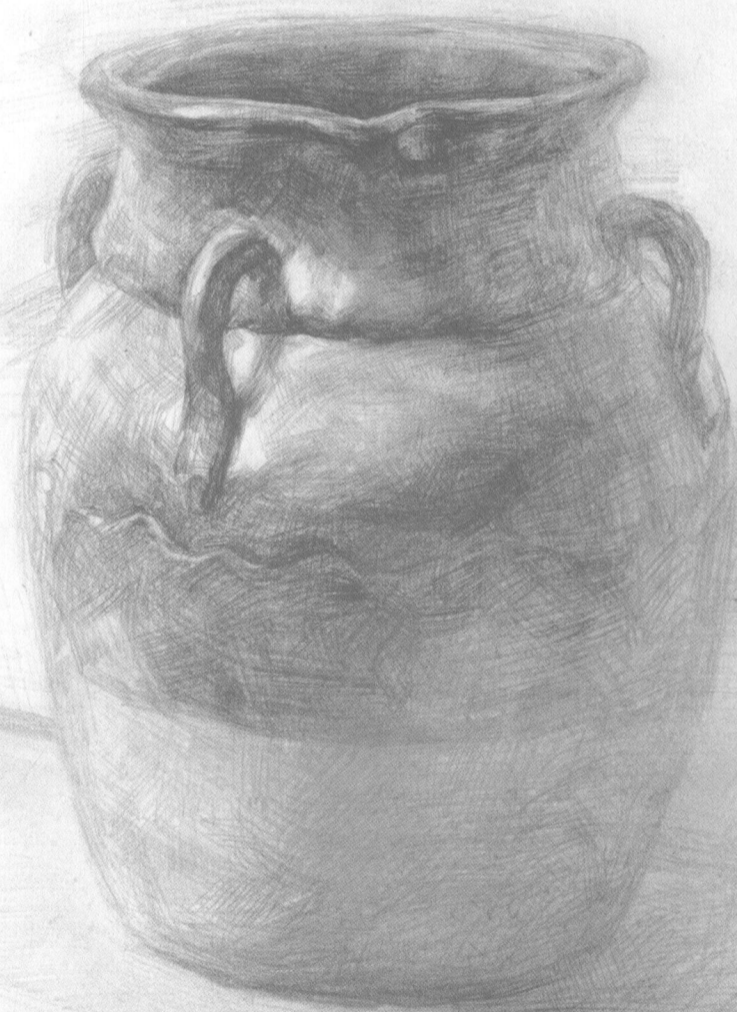
6. 细化陶罐形体体面的转折，塑造形体体积。



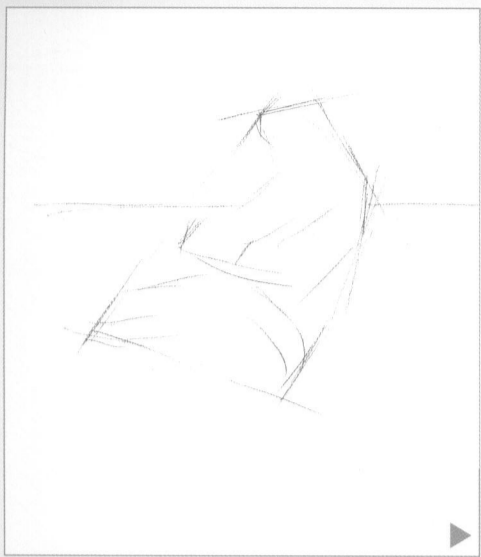
7. 表现出明暗调子的丰富的层次变化，加强画面的明暗对比关系。



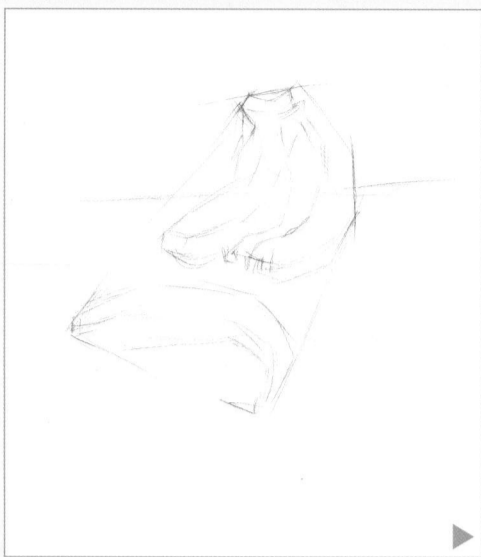
8. 表现出陶罐的固有色，刻画形体的细节变化。



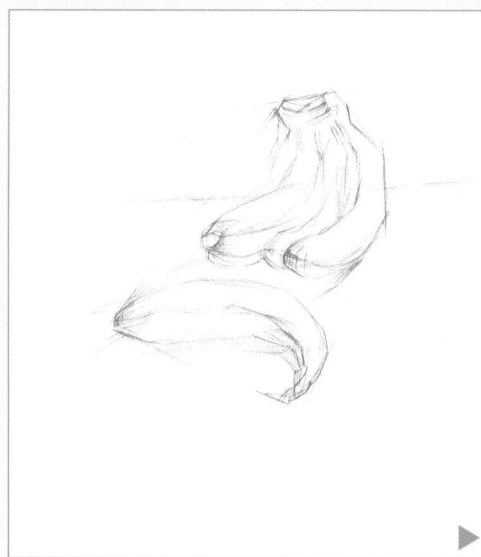
9. 充分体现陶罐固有的质感，营造画面的深度空间及各物体的立体感。



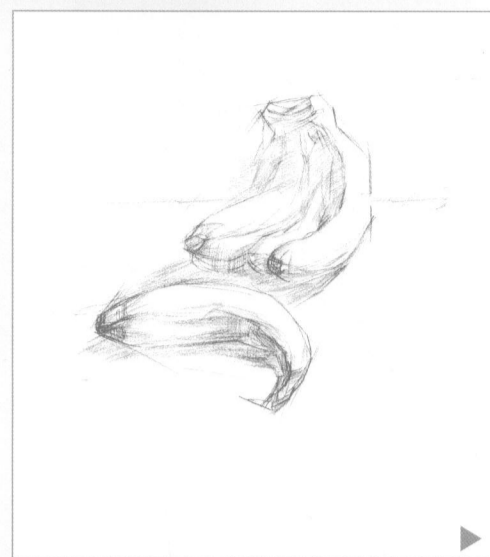
1. 用简洁的线条勾出香蕉的组合关系，注意构图。



2. 画出香蕉的大致的形状。



3. 画出每支香蕉的基本结构。



4. 进一步深入分析和表现香蕉的形体结构。

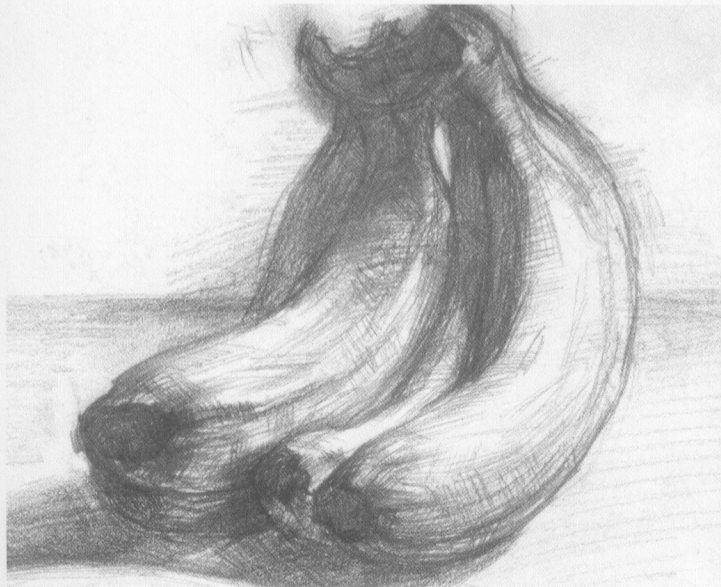


6-1. 在表现亮部的灰调子时，要注意与暗部的对比关系，要避免画得过深过重。

7-1. 通过对明暗交界线、结构线的强调，可以获得良好的形体体积感与空间感。



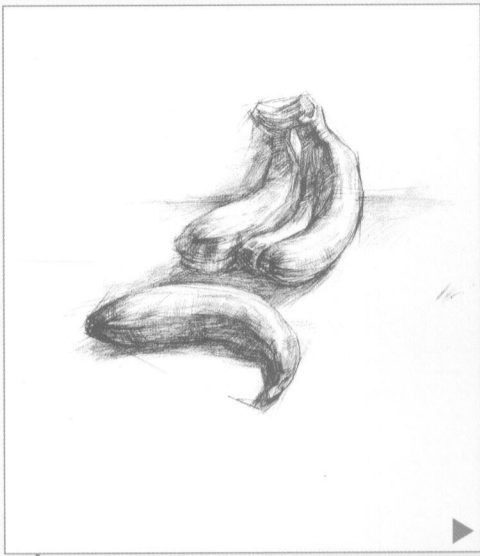
8-1. 在表现明暗黑白灰对比的同时，要注意形体亮面、灰面、暗面的自然衔接。



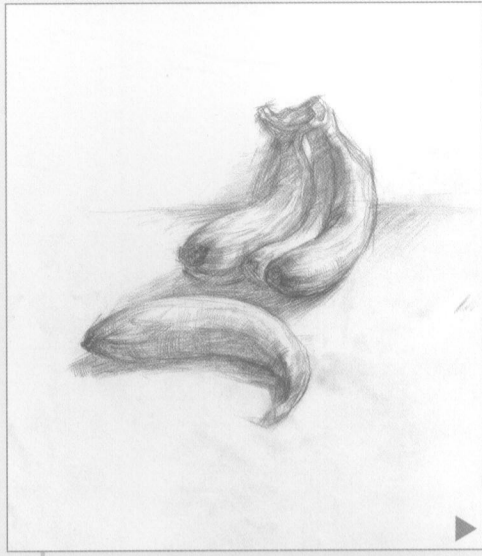
9-1. 在不影响画面大的黑白灰关系的前提下，应表现出亮部、灰部、暗部各自色调的微妙变化。



5. 概括地画出香蕉的明暗关系。



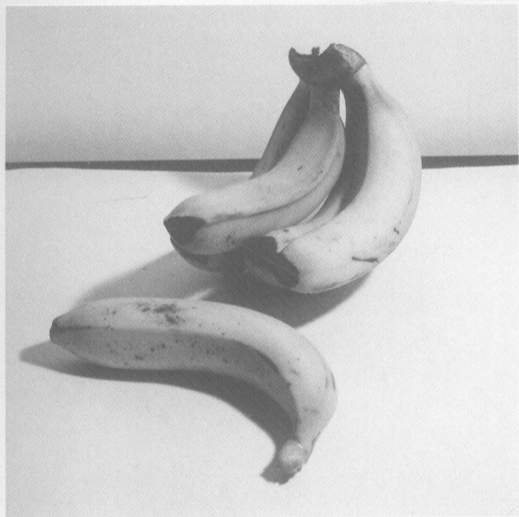
6. 加重暗部的色调, 同时画出亮部的灰色调子。



7. 加强画面明暗对比关系, 进一步丰富香蕉形体亮部的调子变化。

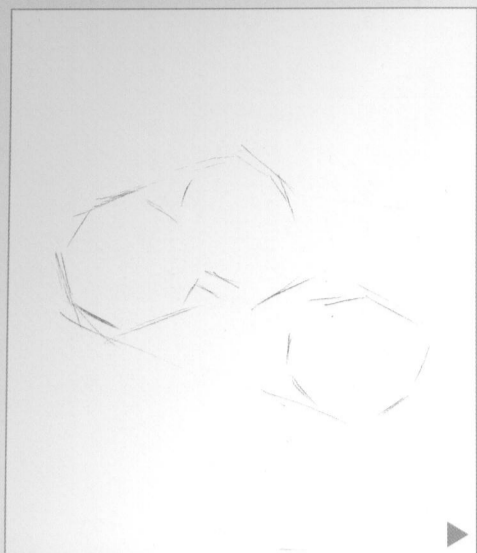


8. 深入塑造香蕉的形体体积, 画出香蕉明暗调子的微妙变化。

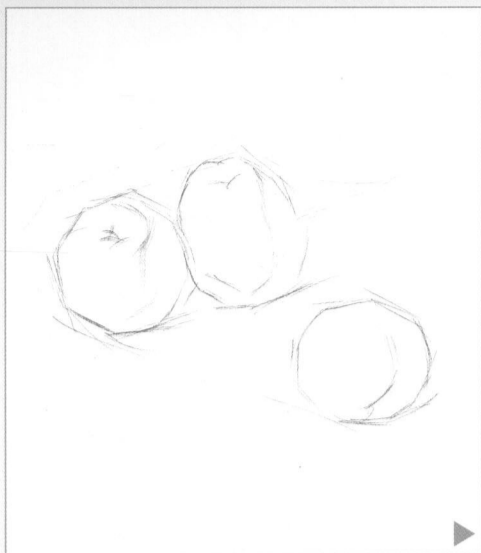


9. 进一步深入细致地刻画香蕉形体表面的细节处明暗调子丰富的层次变化, 表现出其应有的立体感与空间感。

# 画法 / 分析与理解 / 苹果



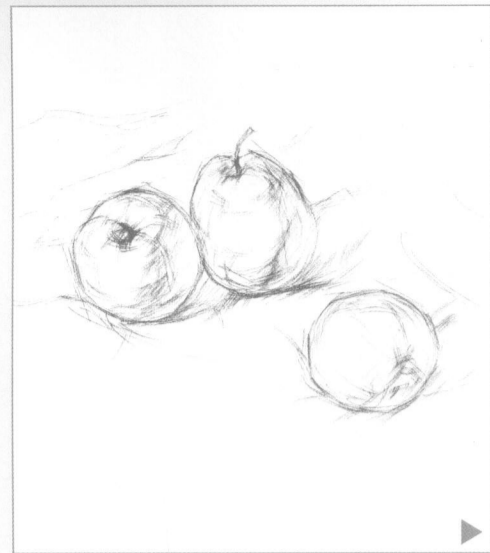
1. 构图。勾出苹果在画面的大致位置。



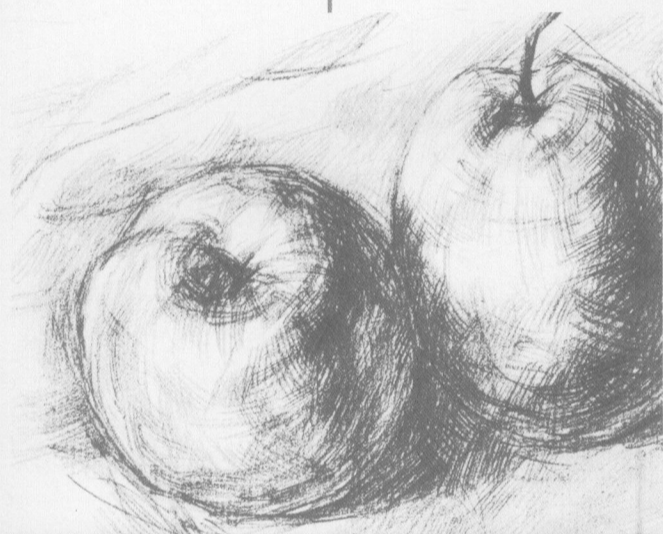
2. 分别画出每个苹果的形状。



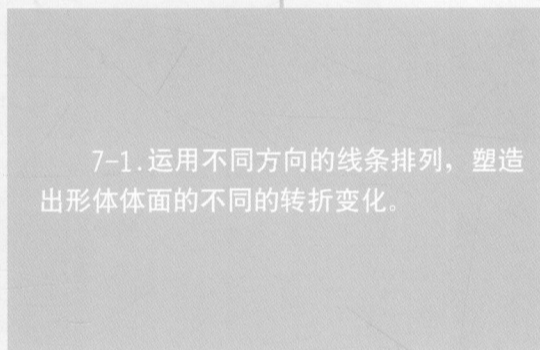
3. 画出每个苹果的基本结构。



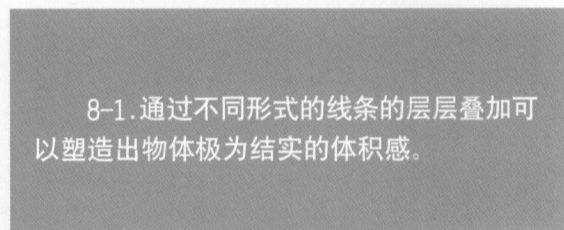
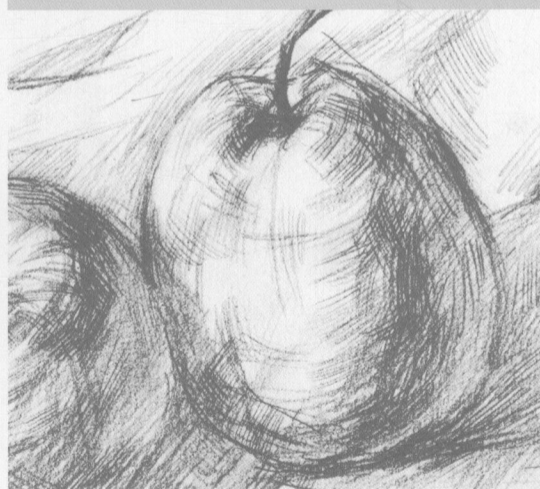
4. 进一步分析并画出各苹果的形体结构。



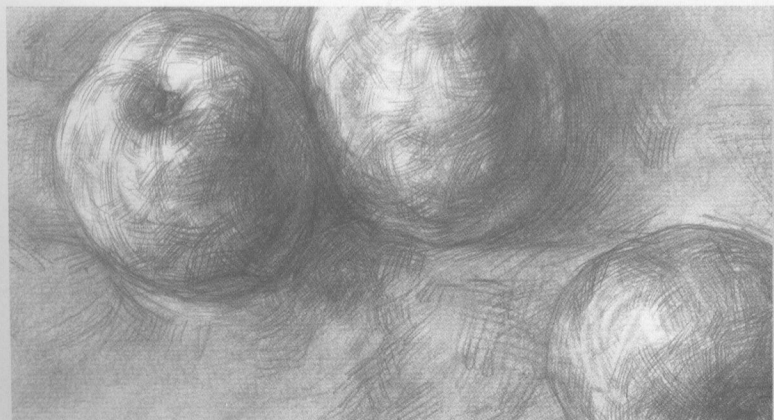
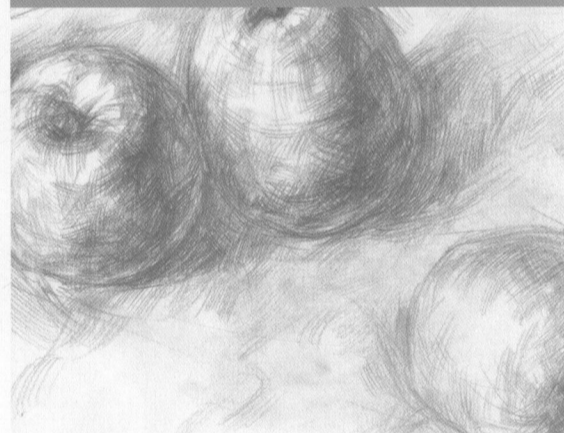
6-1. 在分析形体结构的过程中，可以通过结构线的切割来寻找并确定形体体面的转折关系。



7-1. 运用不同方向的线条排列，塑造出形体体面的不同的转折变化。



8-1. 通过不同形式的线条的层层叠加可以塑造出物体极为结实的体积感。

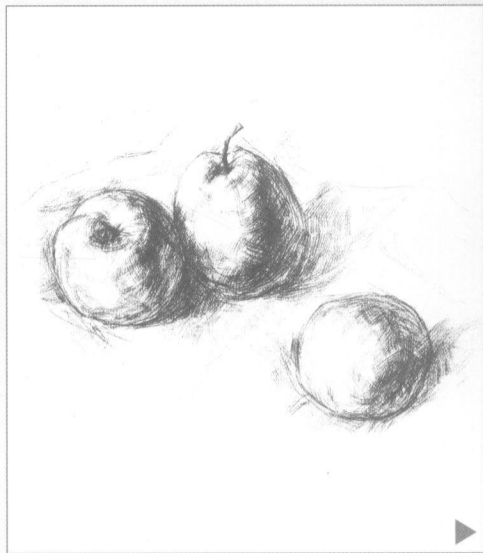


9-1. 用橡皮提亮苹果上的高光，体现其具有的质感。合理、灵活地使用橡皮可以增强素描绘画的表现力。

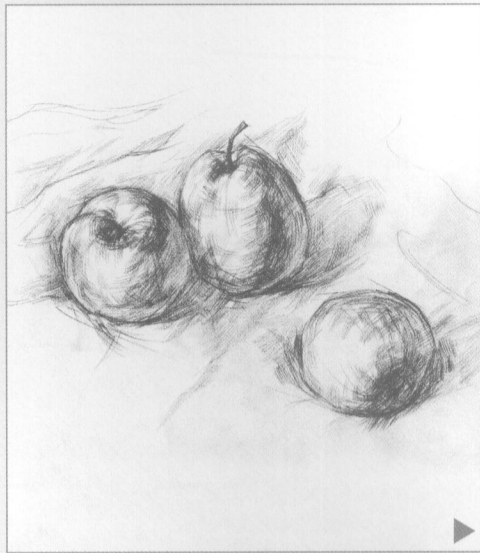




5. 从形体结构出发, 根据光线的方向, 画出简单的明暗关系。



6. 进一步研究、表现形体结构, 并确立画面整体的黑白灰关系。



7. 深入细致地刻画明暗调子的微妙变化, 塑造出丰富的形体体面转折。



8. 刻画出形体表面的细节变化, 进一步画出不同的明暗层次。



9. 表现出形体的立体感与画面的空间感以及物体的质感。