

Mengzhong Jiangnan

梦中江南系列

Xilie



尹文 / 撰文
张锡昌 王全亨
唐载清 肖勇骏 / 摄影

上海书店出版社

江南 祠堂

Jiangnan Cidang

—— 桐城元佐寺中 ——

梦中江南系列

尹文 / 撰文
张锡昌 王全亨
唐载清 肖勇骏 / 摄影

江南

Jiāngnán

祠堂

Cítáng



上海书店出版社

图书在版编目 (C I P) 数据

江南祠堂 / 尹文撰; 张锡昌摄. — 上海: 上海书店出版社, 2004.1

(梦中江南系列)

ISBN 7-80678-169-2

I · 江... II. ①尹...②张... III. 祠堂—简介—华东地区 IV. K928.75

中国版本图书馆 CIP 数据核字 (2003) 第 106111 号

江南祠堂 (梦中江南系列)

| | |
|------|--|
| 策 划 | 张锡昌 陆坚心 |
| 撰 文 | 尹 文 |
| 摄 影 | 张锡昌 王全亨 唐载清 肖勇骏 |
| 责任编辑 | 陆坚心 |
| 技术编辑 | 张伟群 |
| 装帧设计 | 范峤青 |
| 出 版 | 世纪出版集团上海书店出版社 |
| 社 址 | 200001 上海福建中路 193 号 www.ewen.cc www.shsd.com.cn |
| 出 行 | 上海世纪出版集团发行中心 |
| 印 刷 | 上海精英彩色印务有限公司 |
| 版 次 | 2004 年 1 月第一版 |
| 印 次 | 2004 年 1 月第一次印刷 |
| 开 本 | 640 × 965 1/16 |
| 印 张 | 8 |
| 印 数 | 1—5000 |
| 书 号 | ISBN 7-80678-169-2/K · 32 |
| 定 价 | 35.00 元 |



目 录



序 锦绣江南，百祠归宗 1



一. 文德与武功 3

——纪念先贤的圣祠

先贤遗风，德被千载存祠庙 5

有德有言，江南贤哲有遗踪 13

精忠报国，千秋功业后人评 28

二. 血浓于水

——维系血缘关系的氏族宗祠

尊祖敬宗，百族千祠江南春 41

木本清源，族谱义田传孝悌 56

文公家礼，统宗收族祭春秋 69



三. 百业之祖

——膜拜行业鼻祖的神祠

蚕神献丝，黄婆促织传江南

医药鼻祖，三皇华陀活人方

投炉殉职，风火血泪成窑神



77

79

82

87

四. 封建道德的轨迹

——孝子与烈女的祭祠

士有百行，孝敬父母当为先

饿死事小，失节事大贞妇泪

礼教杀人，节凛冰霜节孝祠



91

93

96

102

五. 从五通神到魏忠贤

——江南的淫祠与生祠

俗多淫祠，白龙圣姑成奇谈

五虎十狗，魏阉生祠今何在

城隍土地，当方土地当方灵



107

109

117

121





江苏扬州史可法祠堂

· 序 ·

锦绣江南 百祠归宗

在广袤的江南城乡大地上，不时可以寻访到巍峨壮观的祠堂。

祠堂不同于寺庙，不同于道观，也不同于教堂。祠堂是祭祀祖先和名哲先贤的地方。

纵观江南祠堂，有帝王的宗庙，有文臣武将的祠堂，有各族姓氏的宗祠，有行业鼻祖的神祠，还有孝子烈女的祭祠，祠堂是祖先崇拜与神灵崇拜的产物，是华夏先民的精神和英灵栖息的殿堂。

祠堂是历史的教科书，观览江南祠堂，如同观览锦绣江南的历史画卷。大舜庙、禹王庙、泰伯庙，一座祠



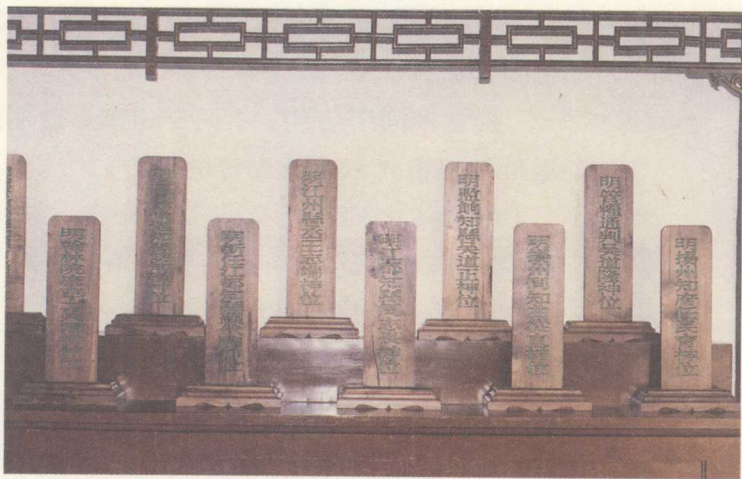
史可法主神位及画像

庙祭祀着一位领袖的业绩，苏公祠、欧公祠、史公祠，一座祠堂记载着一段良知，岳王庙、伍员墓、于谦坟，千古的沉冤终昭雪，越王台上，勾践卧薪尝胆，灵岩山上，夫差空留姓名，千秋功过，于祠堂中可见一斑，华夏祖先，从祠堂中可知谱序流传。

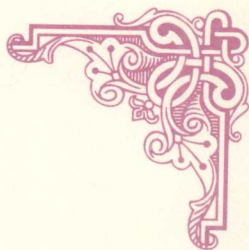
每当中华民族处于生死存亡的危急关头，爱国图强、崇祖敬宗的民族精神，会发出呐喊，鼓舞中华儿女去浴血奋斗。

在抗日战争的烽火硝烟中，《国歌》词作者田汉先生来到史可法墓前，凭吊这位民族英雄，真是：“江潮如吼打孤城，百世犹闻杀敌声。今日倾危如昔日，梅花岭上访先生。”

在江南祠堂中，蕴藏着中华民族自强不息的民族精神，像一位又一位饱经历史沧桑的老人，屹立在锦绣江南的大地上。



扬州知府任民育等同时殉国的官员神位



一.
文德与武功

——纪念先贤的圣祠



江苏宜兴保圣寺千
年银杏



先贤遗风，德被千载存祠庙

在浙江绍兴城东南 43 公里的舜王山上，有一座大舜庙。在浙江上虞和余姚，也有舜王庙，合称越中三舜庙。

舜，姓姚，号有虞氏，名重华，史称虞舜。他受四岳的推举，接替尧统治天下，任用贤人，平定鲧、共工、驩兜和三苗之乱，并亲自耕田、打鱼，而且喜欢弹琴。年老时，并不把帝位传给儿子商均，而是禅让给治水有



浙江绍兴大禹陵
禹祠



浙江绍兴大禹陵
禹祠塑像

功的禹，舜在年老力衰时，还到南方巡视，不幸中途死在苍梧之野。上虞和余姚的地名当与舜有关。

大舜庙是祀奉舜的祠庙，始建年代已不可考。重建于清代，主体建筑大殿高9米，宽13米，进深23米，分为前后两进，庙内遍布砖雕、石雕、木雕，刻工精美，内容有《三国演义》、《封神演义》、《水浒传》等人们熟知的人物故事，还有具有江南地方特色的“西湖十景”，显示了江南工匠细腻高超的雕刻工艺，具有较高的艺术价值。

舜传位给禹。在浙江绍兴稽山门外，有大禹陵。江南人民为了纪念大禹，在禹陵建禹庙，祠庙在中轴线上有午门、祭厅、正殿三进依山而建，是宫殿式古建筑群。现存大殿建筑1934年重建，其余部分是清雍正十三年(1735)重修。正殿高24米，重檐歇山顶，画栋雕梁，金碧辉煌。殿额书“地平天成”，楹联书“江淮河汉思明德，精一危微见道心”。原字是康熙御笔。殿内立大禹像，午门前有岫嵎碑亭，铭文非篆非蝌蚪文，难以识辨，传为禹书。祠庙东侧有窆石亭，中有呈圆锥形的窆石一块，传为禹下葬时的工具。上有铭文，禹庙四周古柏绿林，红墙环绕，气势雄伟。

江南地处长江冲积平原，水患频繁。凡治水造福于民的历史人物，常常会被建祠立庙。苏州王洗马巷有春申君庙，祭祀战国时楚国人黄歇。黄歇于楚考烈王元年

(前262)为相国，封春申君，领管江东吴国旧地，常住苏州。黄歇精通于水利，测得太湖地势高于苏州城池，每逢雨季，湖水倒灌入城。为了使苏州城免遭水灾，黄歇增辟葑门水陆城门，封闭胥门水门，使胥江水绕道，以分减水势。又在城里开凿了许多纵横交错的小河道，使河网流贯全城，既可以排洪排涝，又利于水上交通，形成了苏州“水上东方威尼斯”的格局。苏州百姓感念黄歇的功德，建春申君祠庙，永为供奉。现存春申君庙始建于明初，重建于清代同治年间(1862—1874)，有大殿、戏台等建筑，春申君是又一位治水有功的历史人物。

有德有功者身后有祠庙。江南有至德庙，又称泰伯庙，祭祀殷商末年居住在渭水流域的周族首领古公亶父长子泰伯。

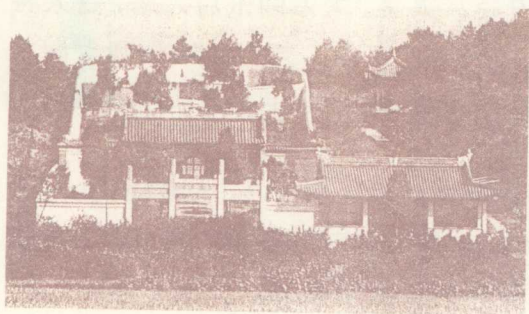
古公亶父有三子，泰伯、仲雍、王季。古公亶父宠爱王季的儿子姬昌，欲传王位于王季，但有违礼法，于是改王季的名字为季历，取意“历者适也”，适者可继位。泰伯与仲雍明白了父王之意，遂托词避居于江南。

泰伯和仲雍在江南地区疏导河流，组织生产，被推为领袖，让国于江南，受到人们的尊敬。

无锡锡山梅村镇，又称梅里，史称“故吴墟”。今存泰伯庙，又称泰伯祠、至德庙、让王庙。是东汉桓帝令吴郡太守糜豹在泰伯故宅修建的祠庙，每年正月初九日为泰伯诞辰，有传统的庙会。

泰伯庙列入地方祀典，历代均有封赐，并且加以修葺和保护。来到梅村镇，巍然屹立的“江南第一古镇”坊映入眼帘。前行就是泰伯

江苏无锡锡山梅里泰伯庙





泰伯塑像

庙，总面积达四千多平方米，四周围以黄石墙，庙前有一泓清泉，称照池，池上有单孔小石桥，名“香花”，桥北立花岗岩石牌坊，上镌“至德名邦”四字。过坊为棂星门，是青石柱镶装而成，镌有云龙纹，两边饰仙鹤纹，棂星门后是享堂，面阔三间，进深六架，享堂后有东西庑房九间。

两庑正中是泰伯大殿，青石月台，中置宝鼎，鼎上铸“泰伯庙至德殿”，东侧铸孔子语：“泰伯其可为至德也忆矣，三以天下让，民无得而称焉。”宝鼎中间、上面两层，各刻一联，联语曰：“志让两家天

下，功辟万古江南。”又曰：“让贤奔梅里，至德泽荆蛮。”记载了泰伯让位，避于江南荆蛮之地，断发纹身，传播中原文化，在梅里筑城，自号“勾吴”，成为开发江南的先贤。

伍子胥，春秋时吴国大夫。名员，字子胥。楚国大夫伍奢次子。楚平王七年，伍奢因直言被杀。子胥经宋郑等国入吴，帮助阖闾刺杀王僚，夺取王位，整军经武，国势日盛。不久攻破楚国，为父兄报了仇。吴王夫差时，因劝吴王拒绝越国求和并停止伐齐，渐被疏远，后吴王赐剑命他自杀。伍子胥要手下人在他死后，将眼珠挖出挂在城门上，以看越兵灭吴。夫差闻讯后大怒，令人将其尸体放在马皮袋内抛入江口。其尸随波漂到太湖之滨，江南百姓感念伍子胥忠烈，捞起其尸安葬，建祠为祭。

伍子胥祠墓原在胥口乡伍公祠内，占地约130平方米，有祠屋十余间，正殿有伍子胥坐像一尊，今异地重建，其祠墓苍松翠柏环绕祭慰忠魂。



江苏苏州伍相祠
伍子胥塑像

伍子胥身后忠魂怨气不散，化成为潮神。乾隆皇帝题杭州伍子胥庙楹联曰：

生全孝，死全忠，拼此身报答君亲，忍辱含冤，志士仁人今感泣。
朝在潮，夕在汐，凭浩气流行江海，御灾捍患，吴山越水古英灵。

伍子胥庙僻处胥门口乡，苏州城中没有伍公祠。梁简文帝有句“立国资孝本，循忠全令名”，伍子胥全忠全孝，偌大个苏州城中岂能无祠。于是苏州百姓将盘门内的南双庙作为伍公祠来祭奉。这两座旧庙，一是永昌武大王庙，一是福顺贤德王庙。姑苏百姓却众口一辞地说是伍子胥庙，并且按时祭祀，坚不可摧，几不知永昌武大王是何许人也。当此庙破败时，姑苏百姓自筹工料修祠，以至砖瓦木料盈街溢巷，不出一月，伍公祠修葺一新。可见人心向背，是建祠立庙、流传千古的根本。

伍子胥有德于江南。苏州自古多水患，伍子胥“象天法地，相土味水”，规划建筑了苏州城，使苏州城水害不侵，城池启塞有时，疏导有序。

伍公祠在江南不止一处，苏州有，杭州有，城里有，城外也有。苏州洞庭湖边杨湾有轩辕宫，人称胥王庙，祀伍子胥像。后改称灵顺宫，辛亥革命以后，改祀东岳大帝。此庙坐落在古演武墩西麓，面对太湖，殿阔三间，计13.74米，进深九檩，计11.48米，殿高10米，单檐歇山顶，吻兽脊筒瓦，气势雄伟有唐宋旧风。殿前城隍庙，系祀清代康熙年间(1662—1722)巡抚汤斌的祠堂。



江苏苏州盘门伍相祠



江苏苏州盘门伍相祠内园

历史上凡是有气节的英雄人物，不论他生前的事业成败与否，江南百姓往往建祠以祭。在无锡五里湖畔的蠡园万顷堂，建有项羽祠，祭祀西楚霸王项羽。祠中抱柱楹联曰：

此地疑仙，蓬莱、瀛洲、方丈；
不知有汉，美人、名马、英雄。

项羽虽然失败了，但仍然是位盖世的英雄。李清照诗曰：“至今思项羽，不肯过江东。”当代书法家林散之先生作《项羽庙》诗有句：“壮士两行泪，美人一寸心。”

至今江上水，呜咽作哀吟。”波涛万顷的太湖水，令人发怀古之幽思。

江南地区留存的帝王宗庙已难以寻觅，在丹阳有访仙镇萧家村的萧氏祠堂，又称梁武帝祠、皇业寺，是萧氏家族祭祀先人的地方。

在我国历史进入南北朝时期，萧氏出了两朝皇帝，479年，萧道成称帝，改国号为“齐”。公元502年，萧衍起兵夺权，自立为帝，改国号为“梁”。丹阳是萧姓齐、梁帝王的故里。梁武帝祠是萧氏家族祭祀先人的地方，在祠堂正厅大柱上，原有一副楹联：

汉则相，唐则元，试问三代下孰出乎右？
齐之高，梁之武，且看六朝中世济其昌。

萧何辅助刘邦建立汉朝，官封丞相。萧氏祖居山东兰陵，于东晋大兴元年（318）南迁，定居南兰陵（今丹阳），始祖为萧何的二十世孙萧整。传至萧道成是二十四代，历时七百余年，产生了第一个萧氏皇帝。宋代以后，萧氏家族日渐式微，名不经传。惟有散落在田野里的南朝石刻和萧家村的萧氏祠堂，在默述着昔日的辉煌。

凡是历史上有作为的王侯将相，江南百姓往往建祠以祭。杭州西湖南岸清波门北，有钱王祠，祠祀五代时吴越国钱武肃王鏐、文穆王元瓘、忠献王弘佐、忠逊王弘琮、忠懿王弘俶。钱鏐是杭州石鉴乡人，骁勇有谋略，出身贫微，以贩盐为生。唐僖宗时，钱鏐率兵平浙江王仙芝，拒黄巢军，灭董昌，自称吴越王。在位期间，发民工修钱塘江海塘，宋朝建立以后，钱鏐之后钱俶献地归宋，顺应了历史潮流。

杭州有铁箭巷，相传是钱王射潮的地方。《西湖二

集·卷一》云：其时江潮屡破海塘，无法修筑海塘工程，钱王以三千犀甲兵施放强弩，亲自取铁箭以射潮头，潮水渐退，海塘一筑而就，凡今天的平地，都是昔日的江水之地，钱王射潮的传说富有神话色彩。

钱王祠初建于北宋熙宁十年(1077)，元时圯毁，明嘉靖三十九年(1560)复建。进石坊有石桥，过桥又一石坊，坊内有苏轼撰书“表忠观碑”，内奉有五王像，后几经毁建，1925年钱氏后裔又建。今杭州“聚景园”即钱王祠址。

江南祠堂中祭奉的主神，与治水有关的还有浙江永嘉县楠溪江苍坡村的仁济庙，庙中供的是平水圣王周凯。周凯是西晋时人，能治水患，唐代时封他为平水显应公，宋代时加爵为护国仁济王，祠庙建于南宋孝宗淳熙七年(1180)，江浙地处水网，农耕时代，水是农业经济命脉，人们祈求风调雨顺，不涝不旱，祭祀平水圣王，为他加官进爵，祈盼圣王护佑苍生。



浙江永嘉楠溪江
苍坡村仁济庙