

名家画室



素 / 描 / 静 / 物

技法与精彩画例解析

潘晓东 卢刚 编著



名家画室

素描静物技法与精彩画例解析

潘晓东
卢刚
编著



定价：30.00元



定价：25.00元



定价：25.00元

图书在版编目(CIP)数据

素描静物/潘晓东, 卢刚编著. —哈尔滨: 黑龙江美术出版社, 2007.5
(名家画室)

ISBN 978-7-5318-1836-6

I. 素… II. ①潘…②卢… III. 静物画—素描—技法—教材 IV. J214

中国版本图书馆CIP数据核字(2007)第059419号

书 名 名家画室——素描静物
Mingjiahuashi Suxiujingwu

作 者 潘晓东 卢刚

出 版 黑龙江美术出版社

地 址 哈尔滨市道里区安定街225号

邮政编码 150016

经 销 全国新华书店

责任编辑 赵立明

发行电话 (0451) 84270514 84270525

网 址 WWW.HLJMSS.COM

印 刷 西安新华印务有限公司

开 本 1/16

印 张 5

字 数 120千字

版 次 2007年5月第1版

印 次 2007年5月第1次印刷

书 号 ISBN 978-7-5318-1836-6

定 价 30.00元(全三册)

本书如有印装质量问题, 请直接跟印刷厂联系退换。
联系电话: 029-87420811



潘晓东，现为西安美院教授，油画系主任，硕士研究生导师。中国美术家协会会员，陕西油画学会副会长。油画作品获“第二届全国教师优秀作品汇展”优秀奖，文化部“中国艺术大展”优秀奖，作品入选第八、九、十届全国美展和“第三届中国油画展精品展”、“中国小幅油画作品展”、“中国小幅油画作品大展”等多种国内外大展。多幅作品在“人民日报”、“美术”、“中国油画”和各类中国高等美院油画、素描集中发表。有“与自然对话”等二十余篇专业学术论文发表。有个人画册《潘晓东油画风景集》、《潘晓东油画作品集》、《潘晓东风景画作品集》和专著《油画风景技法》、《油画静物技法》出版。



卢刚，男，1991年毕业于西安美院油画系，获硕士学位，现为油画系印象表现工作室讲师、副主任。油画作品入选第三届中国油画展，西部·西部写意中国油画大展等，出版、参与编辑《色彩人物写生基础》、《中国高等院校学生作品集——速写·色彩卷》等书籍。

目录

- 素描静物概述 / 1
- 素描静物基础知识 / 3
- 透视与构图 / 8
- 结构素描画法 / 11
- 实物图片与其对应的画面分析 / 20
- 单个静物画法步骤分析 / 23
- 组合静物写生步骤分析 / 38
- 组合静物写生局部图 / 53
- 静物写生中常见的毛病 / 56
- 精彩画例解析 / 59
- 静物构图及摹写图片 / 77

第一章 素描静物概述

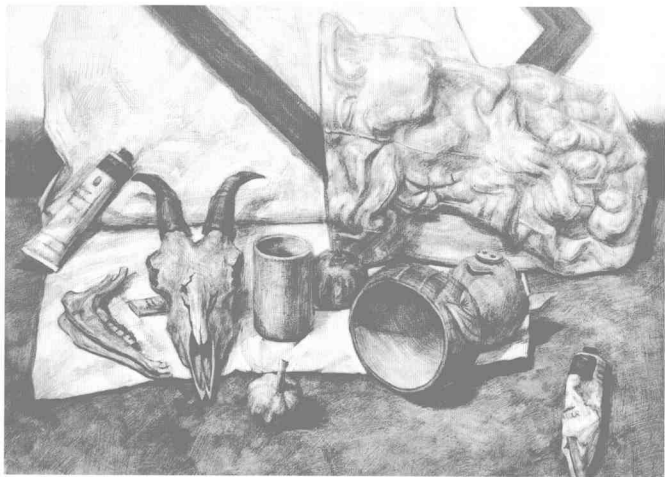


静物素描写生是造型训练必不可少的阶段……

在学习素描的过程中，素描静物写生是造型训练必不可少的阶段。经过对几何形体的初步认识之后，写生物体的形体可更为复杂，质感可更为多变。静物题材所摄取的内容丰富多彩，我们熟悉的生活物件都可成为描绘的主要对象，如：锅碗瓢盆、蔬菜瓜果、文化用具、玻璃器皿等等皆可入画。静物素描摆脱了几何形体过多的概念化的单调训练，开始面对形态各异、生动可感的万千世界。

在前一阶段的石膏几何形体训练中，我们观察认识了物质的基本形体，了解了如何构图，怎样塑造体积感、空间感等，学会了素描造型的一般性规律和技

巧等，这些在素描静物中同样适用。塞尚曾说：世界上的任何形体都是由几何形体组成的。因此静物可以看成是几何形体的发生、发展、变化。从整体观察到着手描绘，首先离不开对静物的基本几何形体的理解和把握；其次，静物素描需要掌握不同静物形态的物质特征，深化不同形体之间的造型特点，学会运用各种造型因素把握不同物质质感差别的能力；最后在静物素描的学习创作过程中体会从生活中发现美的因素并使之上升到艺术美感。静物素描不仅是训练造型的一般性手段，而且又是具有独特艺术载体和激发艺术表现力的永恒题材。



《有羊头的静物》张超

第二章 素描静物基础知识

一 二 三

如何摆静物

认识静物的基本形体和结构

质感和量感的表现



在素描静物写生之前……

一、如何摆静物

在素描静物写生之前首先要确定画什么类型的静物。静物类型很多，关键是寻找相关物件以及物件所构成的场景，也就是物件之间的常规联系。例如：以厨具为题材的静物中常用锅碗瓢盆和与之相搭配的蔬菜瓜果；以文化用品为题材的静物可寻找与之相匹配的物件：如文具、乐器、书本等等。在选择好相关物件后，接下来的问题就是静物的造型搭配了。一般情

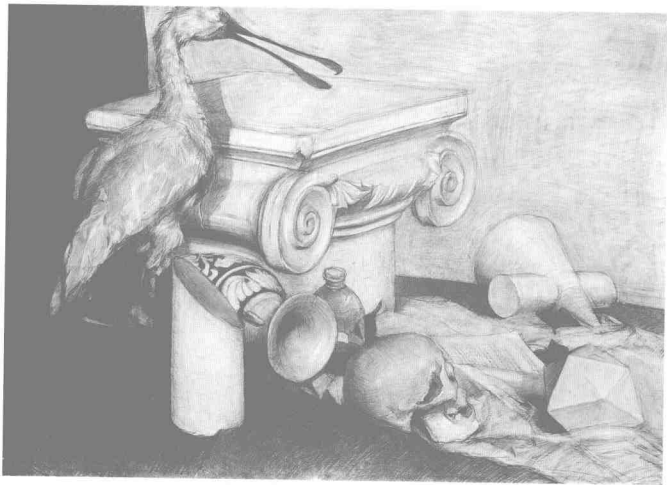
况下摆静物的物件可多可少，分主要物件和次要物件或称之为主体和陪体。主体较陪体体积大，点缀的物件较小。不同明度的衬布可协调画面节奏和色调并烘托氛围，使物件间产生造型的联系和能使静物产生生动的效果。静物摆放原则是大大小小、高高低低、前前后后、错落有致、主次分明。还应考虑将来落笔后的构图问题，即画幅上下左右的稳定、平衡、呼应。



二、认识静物的基本形体和结构

由于静物形态的丰富性和形体结构的复合性，在素描静物的写生过程中，可根据静物的形体把它们概括为三大类：较规则几何形体，复合几何形体，较复杂的形体。例如：苹果、西瓜、洋葱的基本形体与圆球体的联系；辣椒与圆锥体的联系；酒瓶、花瓶与圆柱体的联系等属于较规则的几何形体。复合几何形体包括：陶罐、茶壶等。可将它们分解并理解为多个几何形体的组合，较复杂的形体包括：布纹褶皱、花卉等。同时注意几何与静物形体的共性与个性的联系和区别。

造型结构主要反映物质内在的构造特点和规律性，观察静物不但是要看表面而且要熟悉其内部构造。透过表象看本质，了解事物内部的组织结构。对于造型结构的分析、理解、判断，有助于全面深刻地把握形体，更好地表达静物的本质和特征，所以形体和结构是密不可分的。



《有动物标本和柱头的静物》 佚名



三、质感和量感的表现

质感是指不同物质属性所反映出的不同质地和材料的视觉感受。在素描静物写生中，要表现出物质个性的特点就必须抓住其质的特征。例如：瓷器的光滑细腻；陶器的粗糙和土质感；不同衬布的不同质感，或棉质感，或丝质感，或绒质感。质感还要根据光源的投射、折射所反映的不同特点进行处理。例如：不锈钢质感有较强的反射环境色调的特点，其表面具有镜面的特征，折射的影像截然、硬朗。陶器、瓷器一个表面较粗糙，一个表面光洁，所反射光的特征形成了对亮面、灰面、暗面的不同光效。陶器表面受光均匀，反光性较弱；瓷器反光较强，高光点明确，表面

呈半透明状。玻璃质感（有色或无色）透明度高，基本上融入背景色调，轮廓线时隐时现，内部能体现出其结构走向，反光能力强。在处理静物质感时要多观察、多练习，总结每种质感的特征和规律，以求更好地表达静物的个性和表情。

量感指不同物质属性所反映出不同的重量感。在素描静物写生中，通过塑造光影、质感以及素描色调层次的变化来体现物体的量感。一般体积较大、色调较重的重量感强，反之亦然。但也有不同，只有借助质感才能更好地表现量感。



《玻璃器皿》 董文通

第三章 透视与构图

一二

透|构
视|图

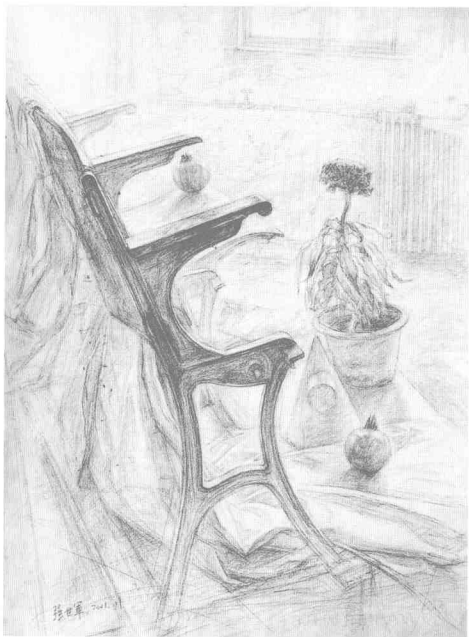


透视在静物素描中经常用到……

一、透视

透视在素描静物中经常用到，选择好固定视点即可产生焦点透视。视点即视平线，我们通常把视平线以上称为仰视（高视点），视平线以下称为俯视（低视点）。素描静物写生大多数情况下采用低视点，但也有有的作画者采用平视点或高视点。观察静物时的角度不同所形成的透视也就不同。静物一般摆在台面上称水平面，而背景称垂直面，从而形成两块大的体面，视

点就在这个范围内确定。静物的可视范围虽然很小，但是依然要遵循透视的一些基本原则：（一）视点，空间的统一性。方寸之内有透视、有空间。（二）了解平行透视、成角度透视的基本规律；同等比例、同等体积的物体近大远小。（三）两物重叠产生深度感和前后层次。（四）近处物体比远处物体的素描关系对比强度和具体程度要强，即近实远虚，近浓远淡。



《长椅与花》 强世军

二、构图

摆好静物后，面临的首先是画面的构图问题。落笔前对一组静物要整体观察，先确定用横构图、竖构图或方构图（与纸面有关），并设想静物在画面中的大致位置，看一看静物的整体框架是否有规律可循，静物的结构是否有节奏、有特征。所谓有规律就是看看一组静物整体的图形。例如：正三角形、梯形有稳定的感觉，倒三角形、楔形有不稳定的感觉，曲线形有流畅、舒展、纵深的感觉，多边形一般感觉丰富有变化。当然构图不是靠规律法则就能确定的，往往每

张构图都不尽相同，因此构图要有新鲜感、有创意。有节奏是指静物之间的疏密关系。一组静物中影响造型的因素很多，静物个体间的集中或分散能体现出形的紧凑与舒缓，节奏能体现画面的韵律和美感。有特征则是指能否抓住关键物件的关键结构，能否使形体更具表现力，形象更具感染力。因此构图是主动的、动态的，有强调、有取舍、有呼应的。构图本身就是一种艺术创作。



《有水果的静物》 张燕飞

第四章 结构素描画法

一 二 三 四 五

高脚杯

马灯

静物组合

罐子组合

明暗画法和结构画法的比较



结构素描画法强调对造型的认识……

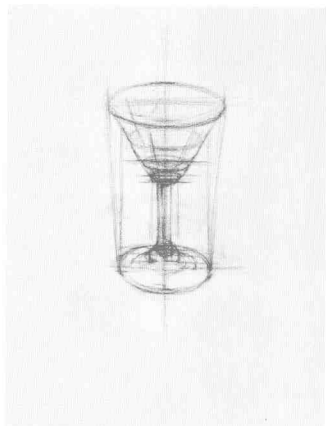
结构素描强调对造型的认识，从物体的结构出发，建造形体的构成框架，由内及外地理解形体架构，侧重表达物质的内在关系。通过线条（粗或细）和线条的组织穿插，表现静物的体积空间感来营造形象。结构素描训练有助于培养对形体的深入理解和准确表达。

一、高脚杯

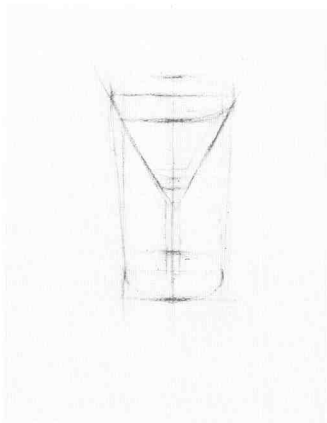
步骤一：确定高脚杯的大致比例。

步骤二：虽然杯子的高度不高但杯口与底座圆形的透视要有区别，杯口更接近视点，底座稍远一些。

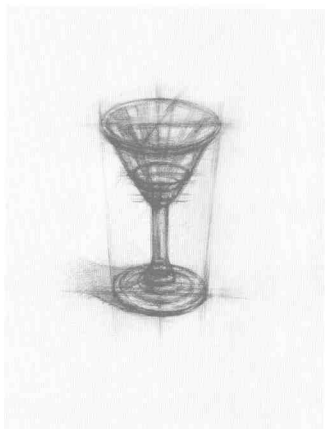
完成图：进一步强化杯子的形体特征。



步骤二



步骤一



完成图