

淄博晚报 15 年

# 走近齐长城

主编 潘海涛 执行主编 孙伟庆

山东友谊出版社

淄博晚报 15 年

# 走近齐长城

主编 潘海涛 执行主编 孙伟庆

山东友谊出版社

名誉主编：李贡平 任传斗  
编委：潘海涛 王新之 杨克和 田 岚 杨 平 郝永波  
王 民 李子亭 邢建红 于恩刚 刘秀清 孙伟庆  
李可孝 毕爱冬 张 云 王 慧 毕学文  
主 编：潘海涛  
执行主编：孙伟庆  
副 主 编：伊茂林  
责任编辑：扈志吉  
装帧设计：陈中文 高 峰 三铭影像工作室

图书在版编目 (CIP) 数据

走进齐长城/潘海涛编著. — 济南: 山东友谊出版社,  
2007.12

(淄博晚报 15 年)

ISBN 978-7-80737-259-2

I. 走… II. 潘… III. 新闻报道—作品集—中国—当代  
IV. I253

中国版本图书馆 CIP 数据核字 (2007) 第 185402 号

---

主 管：山东出版集团  
集团网址：www.sdpress.com.cn  
出版发行：山东友谊出版社  
地 址：济南市胜利大街 39 号 邮政编码：250001  
电 话：总编室 (0531) 82098756 82098142  
发行部 (0531) 82098035 (传真)  
印 刷：高青德恒印业有限公司  
版 次：2007 年 12 月第 1 版  
印 次：2007 年 12 月第 1 次印刷  
规 格：195mm × 250mm  
印 张：102  
定 价：200.00 元(共 5 册)

---

(如印装质量有问题，请与出版社总编室联系调换)

# 形影匆匆15年

潘海涛

春华秋实，岁月匆匆。自1993年元旦创刊至今，淄博晚报已整整走过15个年头。

15年，5400个日日夜夜。和着时代节拍，晚报在倾听着、记录着、传播着、见证着，如同人们前进的脚步，沉着有力，掷地有声。从最初的四开四版周三刊、黑白印刷到现在的日均32版周七刊、双面彩印，从零星出现在党政机关、企事业单位到覆盖城乡千家万户。每天早上翻阅着那份厚厚的报纸，自豪与自信、责任与使命、紧迫与从容一起涌向心头。

15年来，无论办报质量还是队伍建设，无论经济效益还是社会效益，淄博晚报都发生了翻天覆地的变化。是什么让晚报在15年间如此巨变呢？这与淄博市委市政府和报社党委的正确领导分不开，与广大热心读者的关心支持分不开，与晚报年轻有为的采编队伍分不开，与全市社会经济的飞速发展分不开。

淄博，这座充满活力的城市，一年一个样，几年大变样。15年来，晚报的飞跃是淄博发展的缩影和见证。不妨举个例子，就拿中心城区的标志性街道柳泉路来说吧，晚报创刊时，报底注明的报社地址明明白白地写着“柳泉路北首”。当时的柳泉路最北端通到路面狭窄、坑坑洼洼的桑北路（今华光路），晚报编辑部所在的淄博新闻大楼离桑北路不过一二百米远，可不就是柳泉路北首嘛。如今，柳泉路穿过高新区、跨过济青高速，一直延伸到桓台最北端的马踏湖畔。从柳泉路全程来说，当初晚报所在的淄博新闻大楼应是柳泉路南段了。世纪之交的2000年，柳泉路边比14层的淄博新闻大楼高的建筑屈指可数，北面只有世纪大酒店，南面是农业银行和电信局。如今，柳泉路两侧的高楼大厦一字排开鳞次栉比，还真有点大都市的气魄。



如果把眼光再放得远一点，2008年中国改革开放已走过30个年头。回顾这30年，我们会发现，前后15年又呈现出不同的发展态势。1992年初邓小平南巡讲话和当年秋季党的十四大确定的建立社会主义市场经济体制的重大决定，它们释放出来的巨大能量就是从1993年年初开始的。从那一年起，中国的改革开放进入了一个更加波澜壮阔、风起云涌的阶段。晚报有幸，诞生在了一个快马加鞭、日新月异的时代。正是乘着社会变革的强劲东风，晚报一路走来，坚实有力。

一张报纸记录着时代足迹，连接着千家万户。晚报从她诞生的那一天起，就深深扎根于读者中间，她是淄博人自己的报纸，是在淄博父老乡亲的关爱呵护下成长起来的报纸。15年来，晚报秉承“真实感动生活”的办报理念，贴近生活、贴近实际、贴近读者，紧紧围绕市委市政府的中心工作，倾听百姓呼声，反映社情民意，始终与读者手拉手、心连心。

你还记得那个身患重病让人怜爱的女孩司吉爱吗？你还记得沂源县活泼天真的四胞胎姐妹吗？你还记得暖流涌动的“爱心姥姥”吗？15年来，是热情、是牵挂，让我们发起了一次次爱心行动，多少读者的援手通过晚报延伸到等待救助的地方，多少温暖的阳光通过晚报播洒到阴冷的角落。

你还记得淄博那位第三国际特工吗？你还记得从黑铁山走出的那些将军吗？你还记得雪域高原上的淄博晚报希望小学吗？15年来，是责任、是使命，让我们踏上寻访之路，一个个渐行渐远的身影通过晚报又一次闪动在读者眼前。

你还记得跨过泰山、连起黄河大海的齐长城吗？你还记得那一位位百岁老人慈祥、安静的面庞吗？你还记得淄博窑、套五盆、苗氏家族、王家大院那一幕幕尘封的影像吗？15年来，是信念、是执着，让我们跋山涉水、曲径通幽，一幅幅引人入胜的画卷通过晚报展现在读者眼前。

你还记得悉尼奥运会孔令辉那扣人心弦的搏杀吗？你还记得韩日世界杯国足的第一次出征吗？你还记得雅典奥运中国女排姑娘们的绝地反击吗？15年来，是毅力、是拼搏，让我们横跨五洲、飞越大洋，把一个个激动人心的时刻传递给读者。

15年里，可歌可泣、可圈可点的策划、采访、调查实在太多太多了。

在创刊15周年到来的日子里，回想起报纸成长的点点滴滴，回想起曾经报道过的一幕幕动人场景，我们编辑《淄博晚报15年》，作为献给晚报15岁生日的礼物。这套书，包括《淄博记忆》、《走近齐长城》、《行至水穷处》、《晚报情缘》，既包含有部分大型策划，也有编辑记者的获奖作品，还有一些回忆文章，从不同侧面展示了晚报的成长历程，展示了晚报人朝气蓬勃的精神面貌，展示了读者对晚报的依依深情。

15年的合订本，摞起来有五六米高。每一篇稿件、每一个版面，蓝笔写红笔圈，浸透着多少心血。每一次策划、每一出征，前方采后方编，凝结着多少智慧。回顾过去，展望未来，15年风风雨雨，洗去的是一路征尘，锻炼的是钢铁意志；15年坎坎坷坷，印下的是跋涉足迹，铸就的是坚定信念；15年匆匆忙忙，流下的是辛勤汗水，站起的是编采铁军。15年，时间并不算长，也没有多少惊天地、泣鬼神的壮举。正是在平凡的工作中，同志们勤勤恳恳、兢兢业业，以对读者负责的态度把淄博晚报锻造成一份最具责任心的报纸。

15年摸爬滚打、酸甜苦辣，多少回忆，多少憧憬，一起凝聚成一种情结，一份力量……

打开这一本本册子，轻轻翻阅慢慢咀嚼吧！

（作者系淄博日报社党委副书记、淄博日报副总编辑、淄博晚报总编辑）

## 前言

### 齐鲁大地的脊梁

齐长城横亘山东中部，西起济南长清孝里镇广里村北，沿泰沂山脉蜿蜒向东，途经济南、泰安、莱芜、淄博、潍坊、临沂、日照、青岛等城市的18个区县，直达黄海西岸的青岛市黄岛区东于家河村东北，共计600多公里。千里齐长城，巍巍峨峨，恢恢宏宏，恰似东方巨龙，盘旋飞舞于崇山叠嶂之中，将黄河、泰山、大海连成一体，成为齐鲁大地的脊梁。

春秋时期，齐国雄踞各国之首，其疆域东到大海，西到黄河，南至穆陵，北到无棣水（今河北盐山县南），是当时诸侯国中最强的一个。在齐国西南部，济水与泰山之间构成依河临山之险，是中原各国进攻齐国的咽喉。齐国在这里首先修筑了西段城障，以防鲁、晋诸国。

战国初，齐国更加强盛。鲁国则衰落，楚、越乘虚而入，不断北征至海岱地区，取得了琅琊一带的领土，直接危及齐国，于是迫使齐国又修建了东段长城，以防楚、越。到了战国中期，齐威王、齐宣王继起争霸，楚国灭掉了越国，更加危及齐，而冈峦起伏的泰沂山区正处于齐之南部，以山代城的传统格局已不适应骑兵战的新形势，于是齐威王又修建了中段长城。尔后，齐宣王又对整座长城加以维修连成一体。《史记》记载：“齐宣王乘山岭之上筑长城，东至海，西至济州千余里，以备楚”。最后，齐缙王又对长城进行了全面整修。至此，齐长城先后经历几百年才大功告成。

齐长城是春秋战国时期齐国人民智慧与力量的结晶，见证着齐国国力的强盛和齐文化的博大精深。淄博，齐国故都，齐文化的发祥地。今天，奋发有为的淄博人民在祖先曾经创造辉煌的这片热土上，又开始了

新的征程。建设经济强市、绿色城市、文化大市成为全市人民的奋斗目标。

为了弘扬齐文化，探寻齐长城与齐文化的历史渊源，提升淄博的文化品位和对外影响，服务于文化大市建设，淄博晚报“百天探访齐长城”采访团从2006年3月22日开始，历时百天，迂回行程15000多公里，沿着齐长城的脉络，详细考察了它的过去和现状，亲身感受了沿途的风土人情，用历史、人文和发展的视角，努力向读者还原一段我们的先人在淄博这片土地上创造的真实凝重、朴实无华的伟大工程，与读者一起细细品味历经沧桑、绵延千里的齐长城与博大精深、源远流长的齐文化相互印证、相互交织的神韵。

《走近齐长城》一书就是在这次探访的基础上编纂而成的。书中绝大部分章节是当时采访报道的内容，同时参考了有关资料，吸收了许多专家学者的研究成果，比报道更完备、更系统。

翻开《走近齐长城》，追寻它的踪迹，领略它的风采……

编者

2007年10月



## 目 录

形影匆匆 15 年·····	1
前 言·····	6
起点：齐长城在哭泣·····	2
杜庄城堡：层层设防 道道机关·····	9
郁郁大峰山 凄凄黄崖寨·····	15
长城铺：废墟与梦想·····	20
一道齐长城 多少孟姜女·····	31
石碑为证，齐长城直通邯郸·····	41
钉头崖：悬崖峭壁以山代城·····	45
孙立华：总有一天把齐长城印上中国地图·····	50
黄巢：一个古老村落的苏醒·····	56
胡多萝：藤萝摇曳般的故事·····	66
锦阳关：雄关漫道真如铁·····	74
苍凉险恶黄石关·····	83
“一鼓作气”探访长勺古战场·····	87
青石关：深深车辙诉说着岁月沧桑·····	93
原山：古长城 新长城·····	98
孝妇河：洗尽人间不孝心·····	102
齐长城复线扑朔迷离·····	108
遮断线挡不住抗日洪流·····	111

虎头崖：槐香醉黑山·····	114
城也墙也围屏山·····	118
岳庄：名医老屋古长城·····	121
雁门寨：刺破青天锓未残·····	127
南屏山寨：风骨犹存残垣处·····	132
悬羊山：一代霸主从这里起步·····	136
春到梦泉·····	140
马鞍山：古兵营与现代战场·····	144
无路岭：路在咫尺路在天涯·····	149
凤凰山：养在深闺人未识·····	154
山寨：别样景观辉映齐长城·····	158
连云栈：栈道连城入云霄·····	163
蜂子窝：千年长城走成路·····	167
刘镇宗：26年痴心不改·····	170
穆陵关：刀光剑影铁血风云·····	175
城顶山：鸟声炮声读书声·····	182
摘药山：修长城时用了石灰？·····	187
五龙山：从杞梁妻到孟姜女·····	192
杨廷山：只剩孤山伴英名·····	197
五莲：千年长城只剩石碑·····	201
浮来山：名刹古树伴雕龙·····	206
韩信坝：兵者，诡道也·····	210
超然台：但愿人长久千里共蝉娟·····	213

马耳山：云雾缭绕映长城·····	217
丰台顶：盐渍长城种啥也不长·····	222
长城村：只剩一道“长城渣”·····	227
始皇求仙，东临琅琊有遗篇·····	233
徐山：山不在高有仙则名·····	239
灵山卫：左关运河古长城·····	244
入海处：空余一座烽火台·····	249
一路汗水 一路收获·····	251
张张图片尽显魅力齐长城·····	255
这是填补历史空白的壮举·····	258
后记·····	261

千里齐长城，巍巍峨峨，恢恢宏宏，恰似东方巨龙，盘旋飞舞于崇山叠嶂之中，将黄河、泰山、大海连成一体，成为齐鲁大地的脊梁。

## 起点：齐长城在哭泣

图 / 孙伟庆 文 / 伊茂林 苏利民

**带**着即将与齐长城亲密接触的兴奋与期待，2006年3月22日上午，淄博晚报“百天探访齐长城”采访团抵达齐长城起点——济南市长清区孝里镇广里村头。碧绿的麦田中间，一块一米多高的石碑上刻着“齐长城起点”的字样，黯淡，苍凉。

### 哭泣的齐长城起点

石碑后方，一段长不足百米、高不过两米的夯土墙将两块高低不平的麦田一分为二。墙的北面，有一片法桐树苗刚刚抽出嫩叶，广里村71岁的郭家让是这片苗圃的主人。从小就生活在这里的郭大爷告诉记者，那片夯土墙就是齐长城。在他还是个孩子的时候，长城大约七八米高，一直延伸到麦田尽头。后来，附近村民不断到这里取土填宅基地、垫猪圈，长城一点点缩短、变矮，两侧



齐长城起点



齐长城起点处种地的农民

的空地种上了小麦、棉花，直到十几年前，村民们才被禁止到这里乱采乱挖。记者看到，横截面呈梯形、上宽约三米的长城上，新扶的田垄仿佛刻在长城躯体上的道道伤痕。石碑向北约5公里就是黄河了，这里的田地都依赖黄河灌溉。沿着残缺的长城向西，一段石块垒成的沟渠连接着一个石块砌成的蓄水池，仿佛一只巨大的枷锁，紧紧地锁住长城的咽喉，当地农民就是从这个蓄水池中取水灌溉。长城变成了灌溉的沟渠，两千多年前的古长城就这样以让人痛心的形式被古为今用了。

### 一桥飞跨齐长城

与起点令人痛心的黯淡、荒凉相比，石碑东侧几百米远的地方，一条从济南通往菏泽的高速公路正在紧张建设中。在此施工的是淄博市公路管理局工程处的一支作业队伍。现场负责人告诉记者，按照原来的设计，这段公路将把齐长城拦腰截断，国家文物局长城保护委员会专家的意见把已经成型的计划改变了，这里将架起一座比原来路基高5米的高架桥。虽然工期延长，还要多支出1000多万元，但历经2500多年风雨的齐长城将安然无恙地安息在钢筋水泥的保





横跨齐长城的高速公路高架桥正在建设中

护下。

从这里继续前行，便来到了一座陡峭的山峰下，这就是颇为著名的陡岭。岭子之上，齐长城逶迤的身影依稀可辨。拨开乱石枯草，沿岭子上的长城遗址向东攀行，不时可以发现一些保存尚为完整的遗址地基，最宽处有七八米。站在陡岭的制高点，回望古济水东岸的广袤沃野，便是古地理学家所称的“平阴地峡”，也是春秋战国时中原诸国横渡济水、进攻齐国的要道。

一阵风吹过，山坡上成片的松柏仿佛一队队正在摇旗呐喊的士兵，让记者恍若置身于两千多年前金戈铁马的战场，而逶迤的古长城在这片绿色地掩映下，显得格外安详、从容。面对这样的景色，我们的心情都比刚才轻松了不少。2500年前建造长城的先人们如果泉下有知，看到高架桥和片片松柏，该会感到后人传递给他们的丝丝温暖吧。

## 齐长城下的石头村

从孝里镇齐长城起点处往东3公里，有一个群山环抱的明清古村——方峪。

村里满目沧桑的老屋主要是石头建成，历经数百年依旧巍然屹立，最古老的已近500年了。

村中老人告诉记者，这个村的历史可追溯到宋代，村中的主要建筑是明清时期时建成，有近两百座石头房。由于石头很坚固，房子不怕水火，后人要做的工作只是修修补补，因此古村的格局和建筑保存极好，出乎一些考古专家的预料。70岁的方庆祥老人说，他家的房子到底有多少年头，连他的老爷爷都说不清楚，据说已经历了十代300余年。老房子冬暖夏凉，他舍不得搬走。

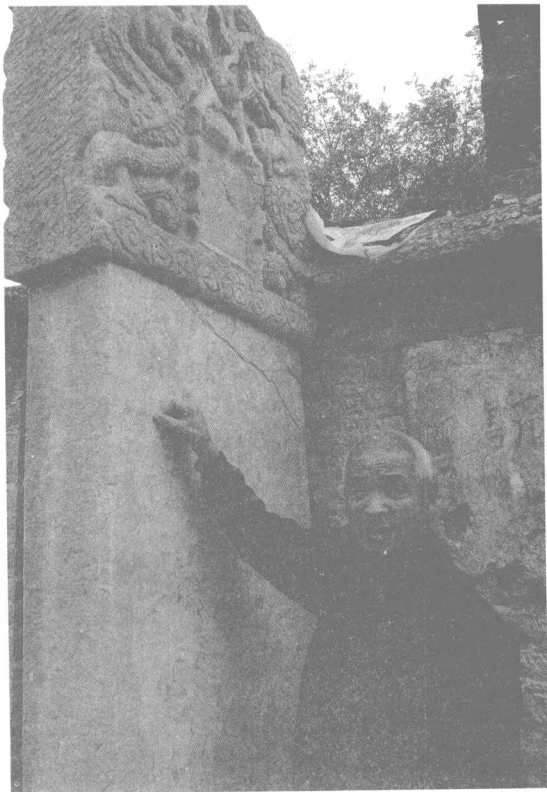
这里的街巷也全部由石头铺成，历经岁月，反射着悠悠光泽。村里的年轻人都搬到新村区，这里的老人、老屋幽静自然，老碾、粮仓和古房相映成趣。除了宽敞的大道，还有些仅容一人通过的小巷。整个古村坐落在山峪里，就一个出口，即便有贼偷了东西也难以逃走。

村南水井旁有一石碑，记载着水井的来历。村里人就石碑上所记载的捐献和凿井人名的辈分推算，该井是乾隆年间所立，井口上的石板被井绳磨出了深深的印记。

## 筑起心中不朽的长城

伊茂林

站在齐长城起点，面对眼前那段不足两米的低矮土墙，让人怎么也不会把它与巍峨壮观的长城联系在一起。让人难以置信的是，以七八米的高度历经2500多年风雨沧桑而不朽的土墙，在过去短短50年间却被蚕食得高不足两米、长不过百米。在这巨大变化的背后，有一种沉重的可怕让人扼腕叹息、心绪难平。





陡岭

齐长城的夯土究竟哪儿去了？据上了年纪的村民介绍，过去几十年里，附近各村建房子打地基，填猪圈、牲口圈无不是从这厚厚的土墙上取土。挖长城取土是可怕的，然而更让人感到可怕的是，村民觉得这是天经地义很自然的事，没有什么大惊小怪。就这样，齐长城在他们的无知、麻木和急功近利的意识中变得越来越矮、越来越薄了。直到1991年，长清县政府在这里竖了一块刻有“齐长城起点”的石碑，大规模的采土才被制止。然而，齐长城起点还谈不上保护。笔者在现场看到，长城顶端刚刚翻起的新鲜泥土分明在告诉人们：春天来了，这里又要种棉花、花生。

本来就是土墙，再用黄河水灌溉、浸泡，焉有不塌之理？

每当听到或者看到文物被盗甚至流失海外的报道，我们感到很惋惜、很痛心。老祖宗留下来的东西，历经几百年、几千年传到我们这代人手里，由于保管不好而成了犯罪分子发家致富、牟取暴利的手段。犯罪分子固然可恶可恨，然而，作为全人类的财富，这些文物不管流落到哪里，它们终究留存于世。相比之下，人们的无知、麻木，有关部门的急功近利和保护意识的淡薄，才是文物保护最最可怕的杀手。多少不可再生的历史古迹，多少价值连城的稀世珍宝，还有多少让人拍案叫好的绝技、绝活，就是在这种无知、麻木中无踪无影、荡然无存了。所以，唤起普通民众的保护意识、法制意识，唤起相关部门的责任意识和依法研究、保护、开发、利用的意识，才能在全民族心中筑起保护名胜古迹、文物档案的不朽长城。