



他有天生的“悲”，也有天生的“智”。“有悲无智，是曰凡夫；悲智俱足，乃名菩萨。”

为悲而智，为智而悲，这就是他的“大智慧”。在这大智慧的观照下，不光人世，天地万物都变成 X 光底片上的“白影”。他被中国佛教界尊为“南山律宗第十一代祖师”，他使南山律教湮没七百年后而得彰……

# 弘一大师讲佛

Master Hongyi's Lecture on Buddhism 弘一大师 著

九州出版社  
JIUZHOU PRESS

方家讲坛

# 弘一大师讲佛

## Master Hongyi's Lecture on Buddhism

弘一大师 著 易彬彬 编



九州出版社  
JIUZHOU PRESS

图书在版编目 (CIP) 数据

弘一大师讲佛/弘一大师著 易彬彬编. —北京:九州出版社,2006.2

ISBN 7-80195-409-2

I.弘… II.①弘… ②易… III.①李叔同(1880~1942)-文集  
②佛教-文集 IV.B94-53

中国版本图书馆 CIP 数据核字 (2006) 第 000980 号

弘一大师讲佛

---

作 者: 弘一大师 著 易彬彬 编

责任编辑: 余 善 责任校对: 汪德春

出版发行: 九州出版社

地 址: 北京市西城区阜外大街甲 35 号 (100037)

发行电话: (010) 68992190/2/3/5/6

网 址: [www.jiuzhoupress.com](http://www.jiuzhoupress.com)

电子信箱: [jiuzhou@jiuzhoupress.com](mailto:jiuzhou@jiuzhoupress.com)

印 刷: 三河华冠曙光印务有限公司

开 本: 730 毫米 × 970 毫米 1/16 开

印 张: 19.75

字 数: 296 千字 图 片: 185 幅

版 次: 2006 年 2 月第 1 版

印 次: 2006 年 2 月第 1 版 第 1 次印刷

书 号: ISBN 7-80195-409-2/ B·157

定 价: 39.80 元

---

★ 版权所有 侵权必究 ★





■ 弘一大师

弘一大师（1880—1942），俗名李叔同，祖籍浙江平湖，生于天津。弘一大师早年是新文化运动的积极倡导者，集诗、词、书、画、金石、音乐于一身，在多个领域有丰硕的成果。他的书法朴拙圆满，浑若天成。他是第一个向中国传播西洋音乐的先驱，所创作的《送别》，历经几十年传唱，经久不衰。他是中国第一个开创裸体写生的教师，丰子恺就是他的弟子。他中年出家，苦心向佛，精研律学，弘扬佛法，被佛门弟子奉为律宗第11代世祖。他的一生充满传奇色彩，为世人留下了许多精神财富。

这张照片是弘一大师1937年自青岛返闽南，受夏丏尊之约在上海拍摄的，时年58岁。





民国二十八年(1939)夏，广洽法师为纪念弘一大师六十岁诞辰，请徐悲鸿为弘一造像。









■ 出家留影

1920年九月，弘一大师初出家时，留影于杭州西湖玉泉寺。

杭州这个地方实堪称为佛地，因为寺庙之多约有两千余所，可想见杭州佛法之盛了！

最近《越风》社要出关于《西湖》的增刊，由黄居士来函，要我做一篇《西湖与佛教之因缘》。我觉得这个题目的范围太广泛了，而且又无参考书在手，于短期间内是不能做成的；所以，现在就将我从前在西湖居住时，把那些值得追味的几件事情来说一说，也算是纪念我出家的经过。

我第一次到杭州是光绪二十八年（1902）七月（按：本篇所记的年月皆依旧历）。

■ 杭州西湖

杭州西湖是我国十大名胜之一，站在西湖岸边，满眼一片烟波浩渺的湖水，环绕着绵延起伏的山峦。真不愧“上有天堂，下有苏杭”。



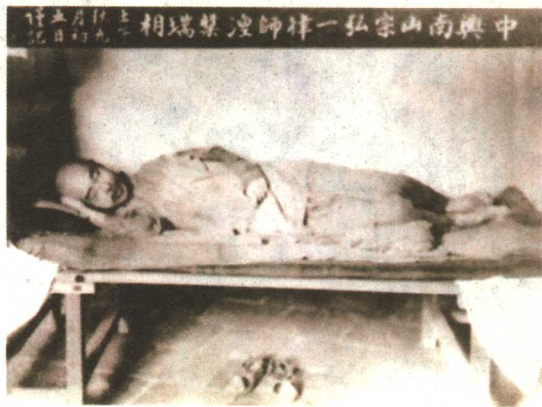


### ■ 杭州舍利塔

弘一法师 1942 年圆寂于福建泉州。其灵骨一部分葬于泉州开元寺，一部分由丰子恺、叶圣陶等人合力出资移葬于虎跑寺内后山，1954 年元月十日舍利塔终于落成。

在杭州住了约一个月光景，但是并没有到寺院里去过。只记得有一次到涌金门外去吃过一回茶，同时也就把西湖的风景稍微看了一下。

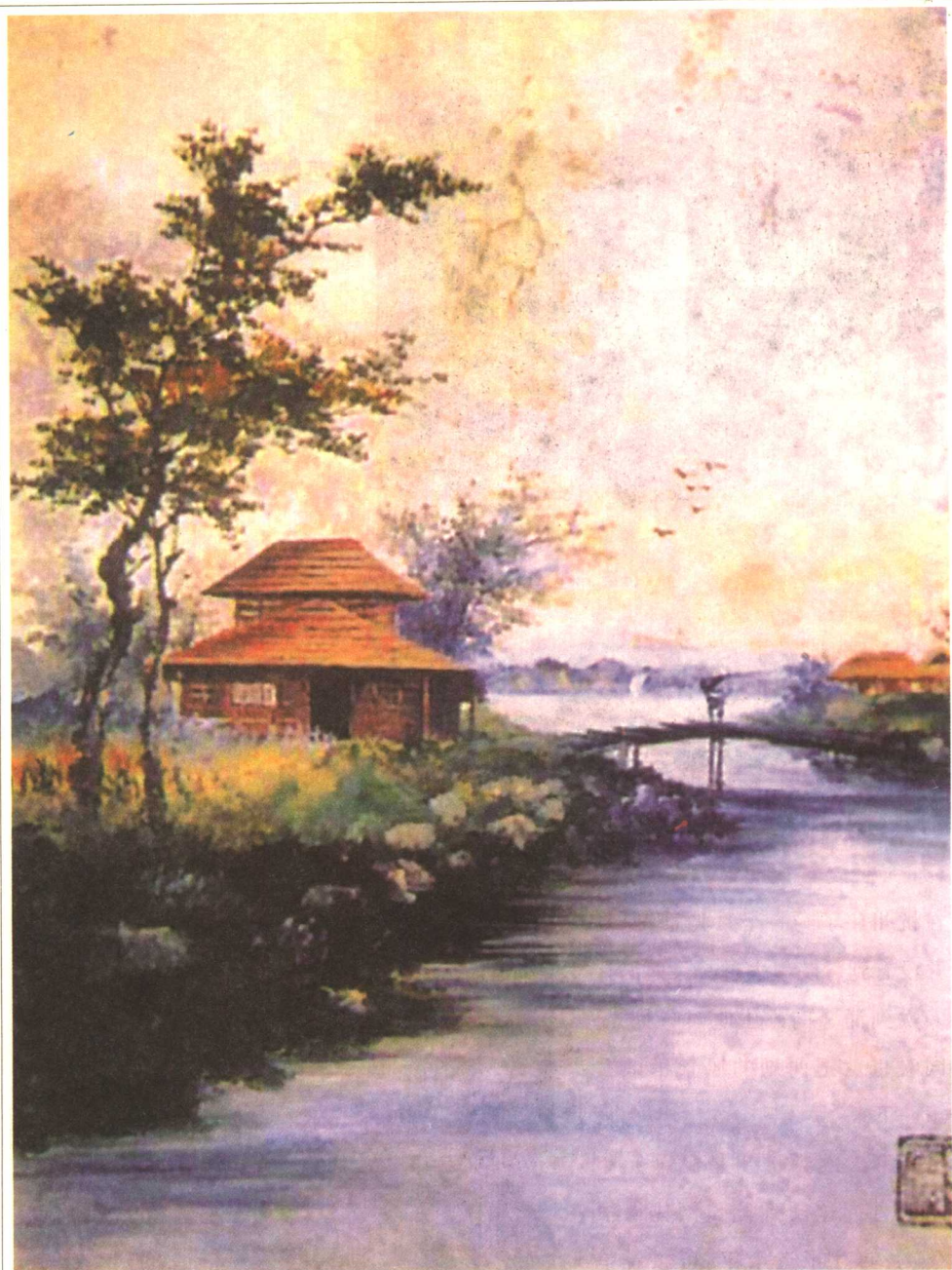
第二次到杭州是民国元年的七月。这回到杭州倒住得很久，一直住了近十年，可以说是很久的了。我的住处钱塘门内，离西湖很近，只两里路光景。在钱塘门外，靠西湖边有一所小



### ■ 圆寂瑞相

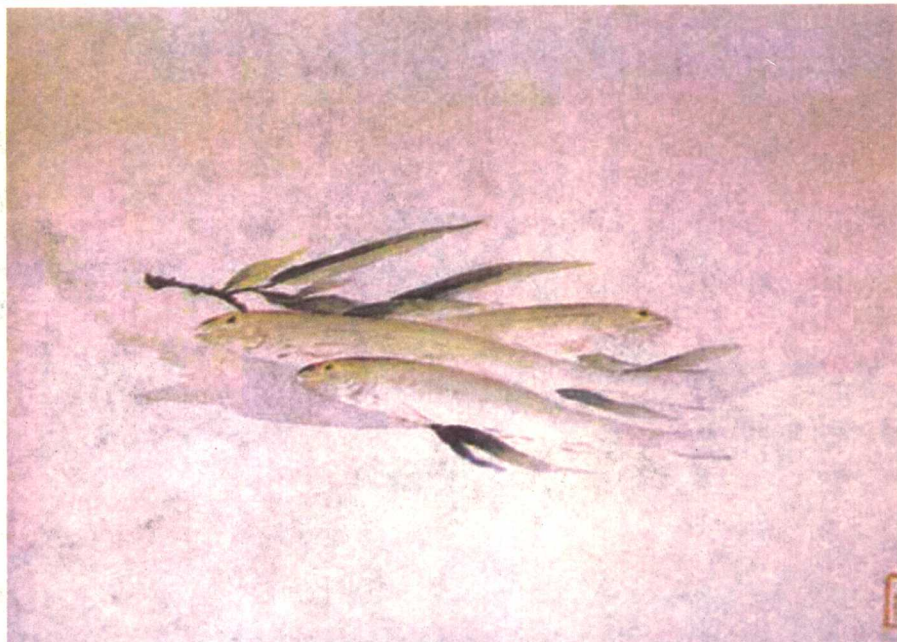
1942 年十月十三日（阴历九月初四），弘一大师圆寂于福建泉州温陵养老院晚晴室。图为大师涅槃时右肋而卧之瑞相。





■ 流水人家

老子《道德经》里说：“天下莫柔弱于水。”水在脚底下流，那样静静的，缓缓的。桥是小桥，小桥的美又有多少人真正理解它。流水、桥边的人家里住着和这流水一样韵味的人吧！此幅纸本油画为红木原框装配，极有可能是弘一大师留学日本时期的作品。



■ 柳叶·鱼 水彩 (弘一大师作品)

■ 扬帆 水彩 (弘一大师作品)

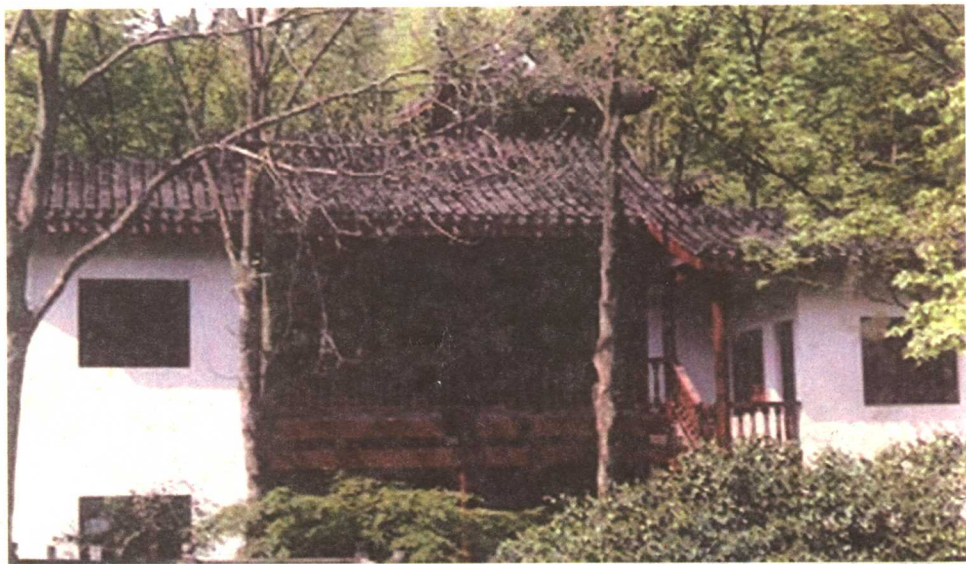






■ 孤山行宫 水彩 (弘一大师作品)

孤山行宫曾是南宋王朝的御花园。被誉为“天下第一名社”的西泠印社就位于孤山西麓。



■ 弘一大师故居

“春有百花秋有月，夏有凉风冬有雪。若无闲事挂心头，便是人间好时节。”作为闻名于时、流芳于世的伟大艺术家和佛学大师，其普渡众生的执着令人折服，就连他的居所也在郁郁葱葱中透出一股超然，古朴而庄严，涤荡着世人的心灵。



茶馆名景春园。我常常一个人出门，独自到景春园的楼上去吃茶。

民国初年，西湖的情形完全与现在两样——那时候还有城墙及很多柳树，都是很好看的。除了春秋两季的香会之外，西湖边的人总是很少；而钱塘门外更是冷静了。

在景春园楼下，有许多茶客都是那些摇船抬轿的劳动者居多；而在楼上吃茶的就只有我一个人了。所以，我常常一个人在上面吃茶，同时还凭栏看着西湖的风景。

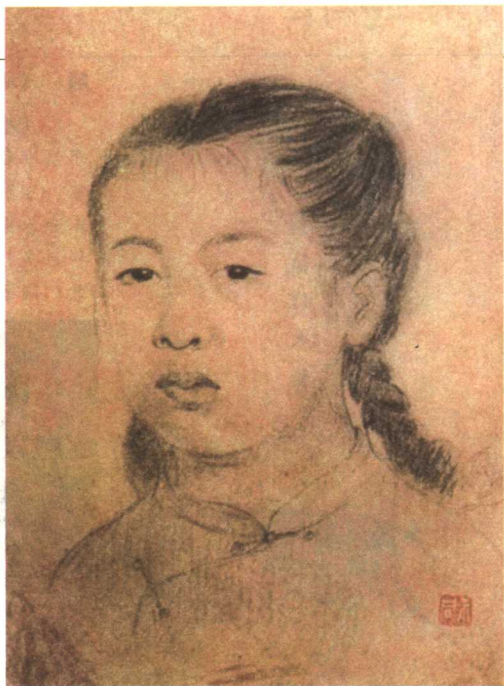
在茶馆的附近，就是那有名的大寺院——昭庆寺了。我吃茶之后，也常常顺便到那里去看一看。

民国二年夏天，我曾在西湖的广化寺里住了好几天。但是住的地方却不在出家人的范围之内，是在该寺的旁边，有一所叫做痘神祠的楼上。

痘神祠是广化寺专门为着要给那些在家的客人住的。我住在里面的时候，有时也曾到出家人所住的地方去看看，心里却感觉很有意思呢！

记得那时我亦常常坐船到湖心亭去吃茶。

曾有一次，学校里有一位名人来演讲，我和夏丐尊居士却出门躲避，到湖心亭去吃茶呢！当时夏丐尊对我说：“像我们这种人，出家做和尚倒是



■ 梳辫子的少女 素描（弘一大师作品）

“雨夜楼”藏画中先后发现弘一大师的早期绘画作品38件（油画5件，水彩画28件，素描5件）。素描5幅，分别定名为《女童》、《女人头像》、《梳辫子的少女》、《少女头像》和《男人头像》。此幅为《梳辫子的少女》。



■ 木炭画

这是弘一大师留日时所做的木炭画。





■ 一句弥陀作大舟 (弘一大师作品)



■ 慧光照十方 (弘一大师作品)

■ 《音乐小杂志》封面 (弘一大师作品)

1906年2月,李叔同(弘一大师在家俗名)在东京准备报考东京音乐学校,学习西方音乐理论与钢琴,曾独力创编了《音乐小杂志》。这是中国控第一本音乐期刊。杂志办得“小”中见“大”:内容丰富,栏目多样,包括社说、图画、插图、乐史、乐典、乐歌、杂纂、词府,显示了编者的修养与才识。



很好的。”我听到这句话,就觉得很有意思。这可以说是我后来出家的一个远因了。

到了民国五年的夏天,我因为看到日本杂志中有说及关于断食可以治疗各种疾病,当时我就起了一种好奇心,想来断食一下。因为我那时患有神经衰弱症,若实行断食后,或者可以痊愈,亦未可知。要行断食时,须于寒冷的季候方宜。所以,我便预定十一月来作断食的时间。

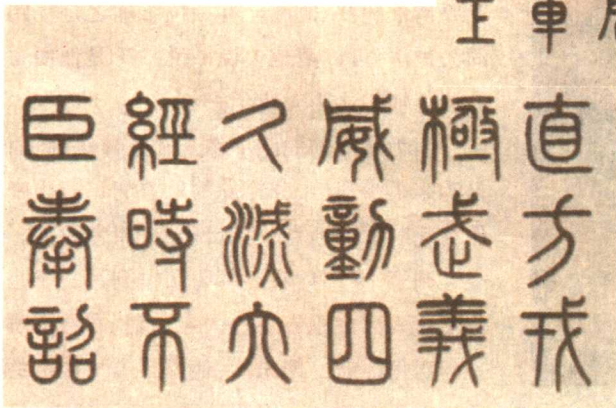


落絮沾泥會有時  
 鬢絲禪榻最堪  
 思阿難一笑花偏  
 著合向楞嚴覓道  
 師 曉滿趨朝夢  
 已乖日高和酒況  
 香懷不教名輩  
 輕揮扇縱憑鱸魚  
 亦復佳  
 壬子立秋節後  
 寄庵先生命息寫趙秋谷詩

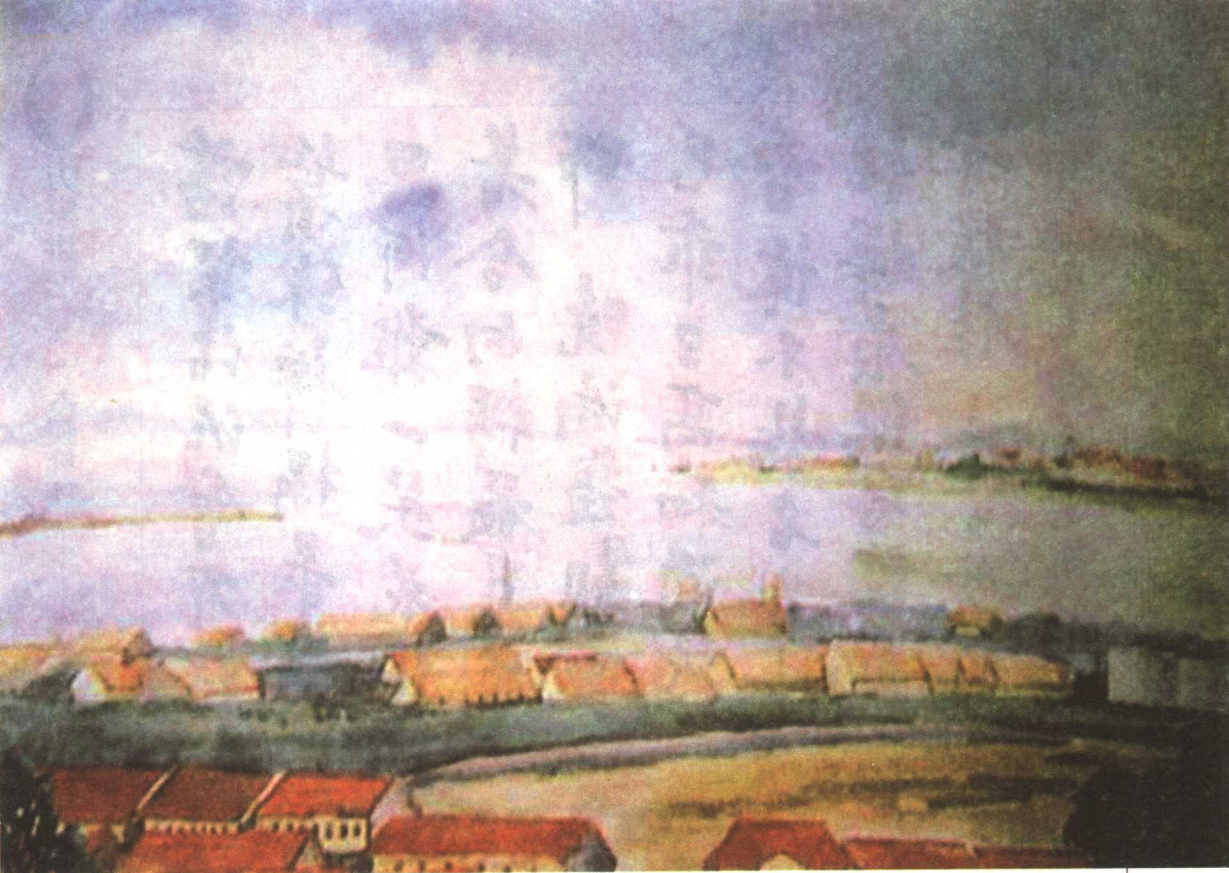
■ 弘一大师写赵秋谷诗

■ 弘一大师在俗时临石鼓文、峰山碑墨迹

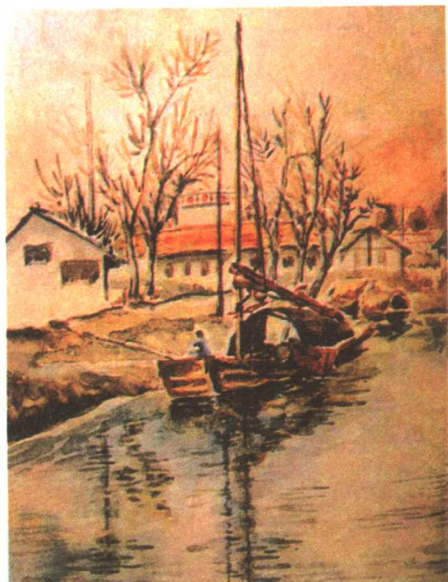
弘一大师在俗时，曾师从唐静岩学习书法，历时二年，唐静岩给他精心拟定“篆—隶—楷—草”的学书步骤，临摹各代碑帖。弘一大师因此掌握了各家书法之长，成为一代书法方家。







■ 东瀛民居 水彩 (弘一大师作品)



■ 河畔村落 水彩 (弘一大师作品)

至于断食的地点须先考虑一下,似觉总要有个很幽静的地方才好。当时我就和西泠印社的叶品三君来商量,结果他说在西湖附近的虎跑寺可作为断食的地点。我就问他:“既要到虎跑寺去,总要有人来介绍才对。究竟要请谁呢?”他说:“有一位丁辅之是虎跑的大护法,可以请他去说一说。”于是他便写信请丁辅之代为介绍了。

因为从前的虎跑不像现在这样热闹,而是游客很少,且十分冷静的地方啊。若用来作为我断食的地点,可以说是最相宜的了。

到了十一月,我还不曾亲自到过。于是我便托人到虎跑寺那边去走一趟,看看在某一间房里住好。回来后,他说在方丈楼下的地方倒很幽静的。因为那边的房子很多,且

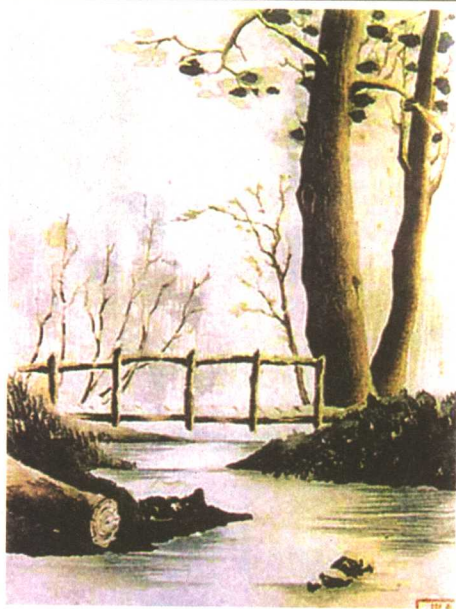




平常时候都是关着,客人是不能走进去的;而在方丈楼上,则只有一位出家人住着,此外并没有什么人居住。

等到十一月底,我到了虎跑寺,就住在方丈楼下的那间屋子里。我住进去以后,常看见一位出家人在我的窗前经过(即是住在楼上的那一位)。我看到他却十分的欢喜呢!因此,就时常和他谈话;同时,他也拿佛经来给我看。

我以前从五岁时,即时常和出家人见面,时常看见出家人到我的家里念经及拜忏。于十二三岁时,也曾学了放焰口。可是并没有和有道德的出家人住在一起,同时,也不知道寺院中的内容是怎样的,以及出家人的生活又是如何。



■ 小桥流水 水彩 (弘一大师作品)

■ 乡间 水彩 (弘一大师作品)

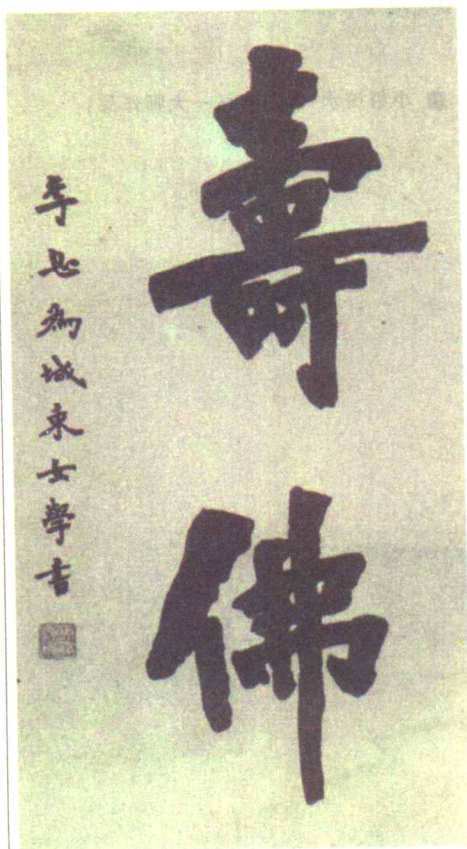






■ 演坛

李息是弘一大师在书法作品中常用的名称。



■ 寿佛 (弘一大师作品)

佛說阿彌陀經 姚秦三藏鳩摩羅什譯  
 如是我聞一時佛在舍衛國祇樹給孤獨園与大比丘僧千二百五十人俱皆是大阿羅漢眾所知識長老舍利弗摩訶目犍連摩訶迦葉摩訶迦旃延摩訶俱絺羅離婆多周利槃陀伽難陀阿難陀羅睺羅憍梵波提賓頭盧頗羅墮迦留陀夷摩訶劫賓那薄拘羅阿菟樓駄如是等諸大弟子并諸菩薩摩訶薩文殊師利法王子阿逸多菩薩乾陀訶提菩薩常精進菩薩与如是等諸大菩薩及釋提桓因等無量諸天大眾俱爾時佛告長老舍利弗從是西方過十萬億

■ 手书阿弥陀佛墨迹之一

(弘一大师作品)