

中国古建筑 文化之旅

广东
广西
海南

◆ 郭顺利 尚杰
陈远璋 编著

ZHONGGUO GUJIANZHUYI WENHUA ZHI

K928.71
G833

中国
古
建
筑
文
化
之
旅
广
东
广
西
海
南

郭顺利 尚杰 陈远璋 编著

图书在版编目(CIP)数据

中国古建筑文化之旅—广东、广西、海南 / 郭顺利 尚 杰
陈远璋 编著. —北京: 知识产权出版社, 2004.7
ISBN 7-80198-002-6

I. 中... II. ①郭...②尚...③陈... III. ①古建筑—简介—广东
省②古建筑—简介—广西③古建筑—简介—海南省 IV. TU-092
中国版本图书馆CIP数据核字(2004)第002588号

本书的所有版权受到保护, 未经出版者书面许可, 任何人不得以任何方式和方法复制抄
袭本书的任何部分, 违者皆须承担全部民事责任及刑事责任。

中国古建筑文化之旅——广东·广西·海南

郭顺利 尚 杰 陈远璋 编著

责任编辑: 黄清明 责任校对: 韩秀天

装帧设计: 段维东 责任出版: 杨宝林

知识产权出版社出版、发行

地址: 北京市海淀区马甸南村1号

通信地址: 北京市海淀区蓟门桥西土城路6号 邮编 100088

<http://www.cnipr.com>

(010)82000893 (010)82000860 转 8101

河北保定印刷厂印刷

新华书店经销

2004年7月第1版 2004年7月第1次印刷

880mm × 1230mm 1/24 印张: 8 字数: 215千字

印 数: 1~3 000册

ISBN 7-80198-002-6/T·102

·定价: 22.00元

如有印装质量问题, 本社负责调换。

中国是一个伟大的文明古国，它历史悠久、疆域辽阔、民族众多，至今仍保留着丰富的古建筑遗迹。

中国的古建筑，是灿烂的中华古代文化艺术中最具独特魅力的部分，是中国古文化、古文明的标志和象征。它凝聚着中国古代各阶层人民的智慧和才能，无论个体建筑还是群体建筑，都是一个民族不同历史时期政治、经济、文化、科技诸条件的综合产物，是自然科学与人文科学的完美结合。因此，古建筑的存在，已远远超出了其作为建筑本身的价值和意义，它将历史学、文化学、宗教学、哲学、美学、考古学、民族学乃至旅游学等不同学科的价值集于一身，是民族文化的综合体。

在漫长的历史发展过程中，中国古代建筑不论在结构上，还是在形式风格上，始终是承前启后、一脉相传，保持着一贯完整的建筑体系，具有独特的风格和鲜明的特征，在世界建筑体系中独树一帜。这与中国的传统文化及其价值取向、审美情趣有着直接的渊源关系。

《中国古建筑文化之旅》丛书共设18个分册。由资深建筑学书刊编审杨永生先生总策划，并帮助我们审定了一些书稿。各分册作者均为我国古建研究和教学领域的专家、学者和教授。他们以生动、凝炼的笔触，将深广博大的古建知识、古建文化娓娓道来，使您在游览古建名胜时对其地理位置、自然环境、始建年代、建筑材料、结构方式、建筑风格、艺术特色及相关历史故事有较全面的了解。

从秦砖汉瓦到隋唐寺塔，从两宋祠观到明清故宫，从皇家苑囿到苏州园林，从布达拉宫到蓬莱阁，从楼兰古城到岳麓书院……拥有此书您就拥有了一座古建博物馆，畅游其间您会流连忘返。

在建设现代化都市的今天，我们要加倍珍惜现存的古建筑，除很好地加以保护外，还要研究它，宣传它，弘扬它，使它在物质文明和精神文明建设中不断发挥应有的作用。

广东

广东主要古建筑交通旅游图

岭南佛教丛林之冠——光孝寺	6	岭南画派策源之园——可园	46
华夏最早的清真寺——怀圣寺	8	名垂青史古战台——虎门炮台	50
岭南古建筑的魁甲——广州陈家祠堂	10	四邑学府——新会学宫	54
一代农运风云的摇篮——番禺学宫	14	近代奇才梁启超故居	56
海上丝绸之路发祥地——南海神庙	16	岭南儒宗——陈白沙祠	58
千载名蓝——六榕寺	18	南粤名山——西樵山	60
百粤名观——三元宫	20	古园神韵——梁园	64
岭南第一楼——五仙观	22	东方民间艺术之宫——祖庙	66
岭南第一胜——镇海楼	24	水木清华——清晖园	68
荫天一角绿云深——余荫山房	26	钟灵毓秀——西山庙	72
南海所城之最——大鹏城	28	岭南古建之孤例——梅庵	74
珠江三角洲先民南迁发祥地——珠玑古巷	30	西江明珠——悦成龙母庙	76
南宗祖庭——南华寺	32	四柱不顶——德庆学宫	78
广东名刹——灵光寺	36	侨领名祠——丛熙公祠	80
园林书斋——人境庐	38	千年名祠——韩文公祠	82
第七洞天——冲虚观	40	名桥古楼齐辉映——广济桥与广济门楼	84
半城山色半城湖——西湖	42	粤东宝寺——开元寺	86
		三教合一——玄武山寺	88
		肇庆八景之一——阅江楼	90

广西

广西主要古建筑交通旅游图

- 独占景地最佳处——桂林市古塔 94
- 满溪流水半溪花——桂林市花桥 98
- 榕树城门却倒生——桂林市古南门 100
- 藩王遗堞锦世间——桂林市靖江王府及王陵 102
- 学绍濂溪道脉长——灵川县爱莲家祠及江头洲村 106
- 劈湘铎嘴二千丈——兴安县灵渠 110
- 楚南寺庙第一塔——全州县湘山妙明塔 114
- 累朝荣荫家声远——全州县燕窝楼 116
- 文武双庙屹西山——恭城瑶族自治县文庙、武庙 118
- 祠堂会馆两相宜
——恭城瑶族自治县周渭祠、湖南会馆 122
- 罗池已蜕千年骨——柳州市柳侯祠 126
- 龙城高阁临江楼——柳州市东门城楼 130
- 翠屏高门冠芝州——忻城县莫土司衙署 132
- 重瓴联阁怡神巧——三江侗族自治县风雨桥 136
- 边陲南疆第一关——凭祥市友谊关 140
- 南疆长城锁边关——凭祥市、龙州县连城要塞 144
- 伏波故道风烟在——横县伏波庙 148
- 古庙巍峨凌高秋——梧州市龙母庙 150
- 百柱林立幽且深——富川瑶族自治县百柱庙 152
- 黄姚佳景难枚举——昭平县黄姚古镇 154
- 天南构杰显神功——容县真武阁 158
- 论人应不失刘冯——钦州市刘永福、冯子材旧居 160
- 古城犹见联阁楼——合浦县大士阁 164
- 古迹圣地照千秋——百色市粤东会馆 166
- 那劳高屋压短墙——西林县岑氏土司府 168
- 万里瞻天海角亭——合浦县海角亭 172

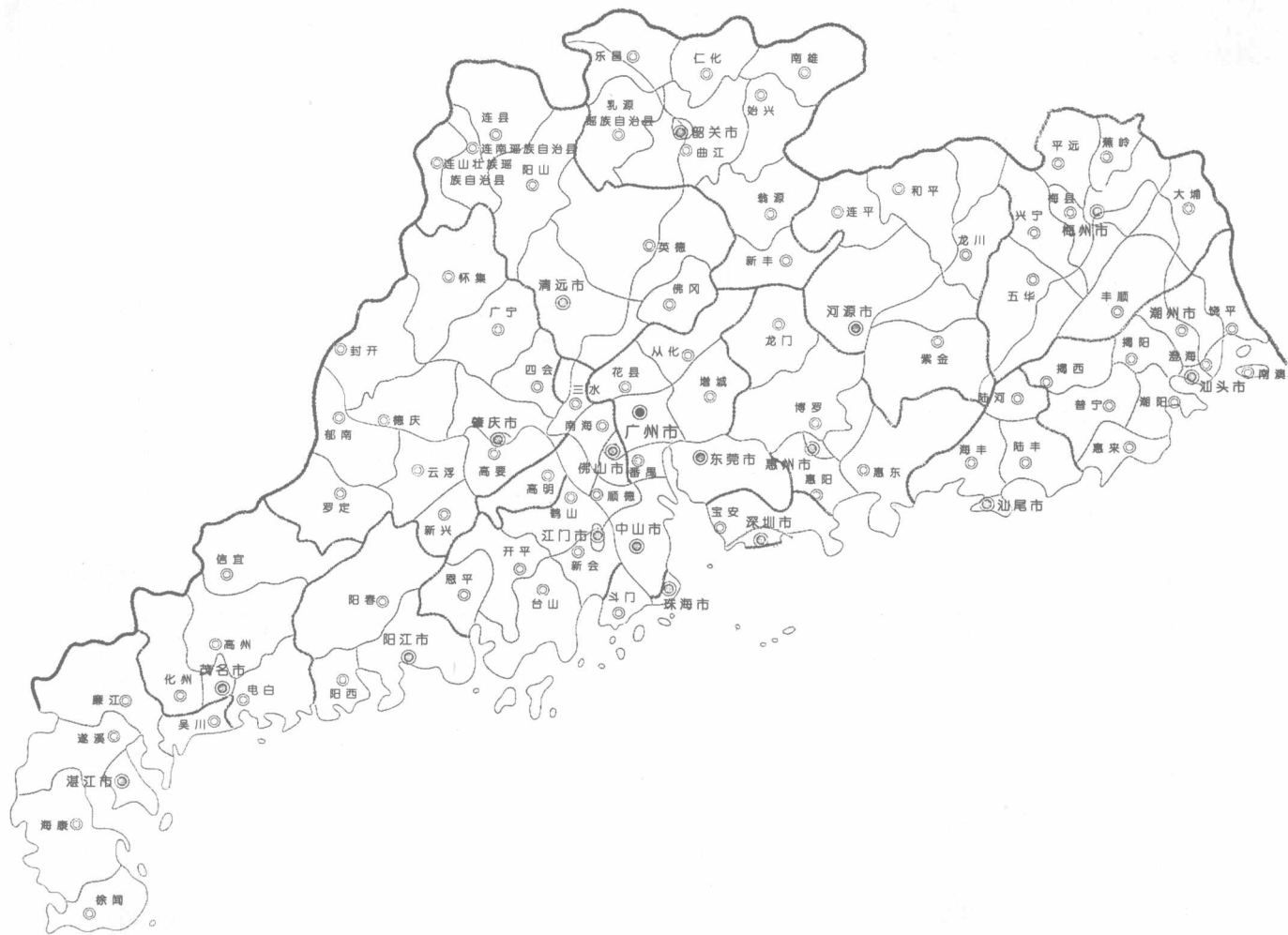
海南

海南主要古建筑交通旅游图

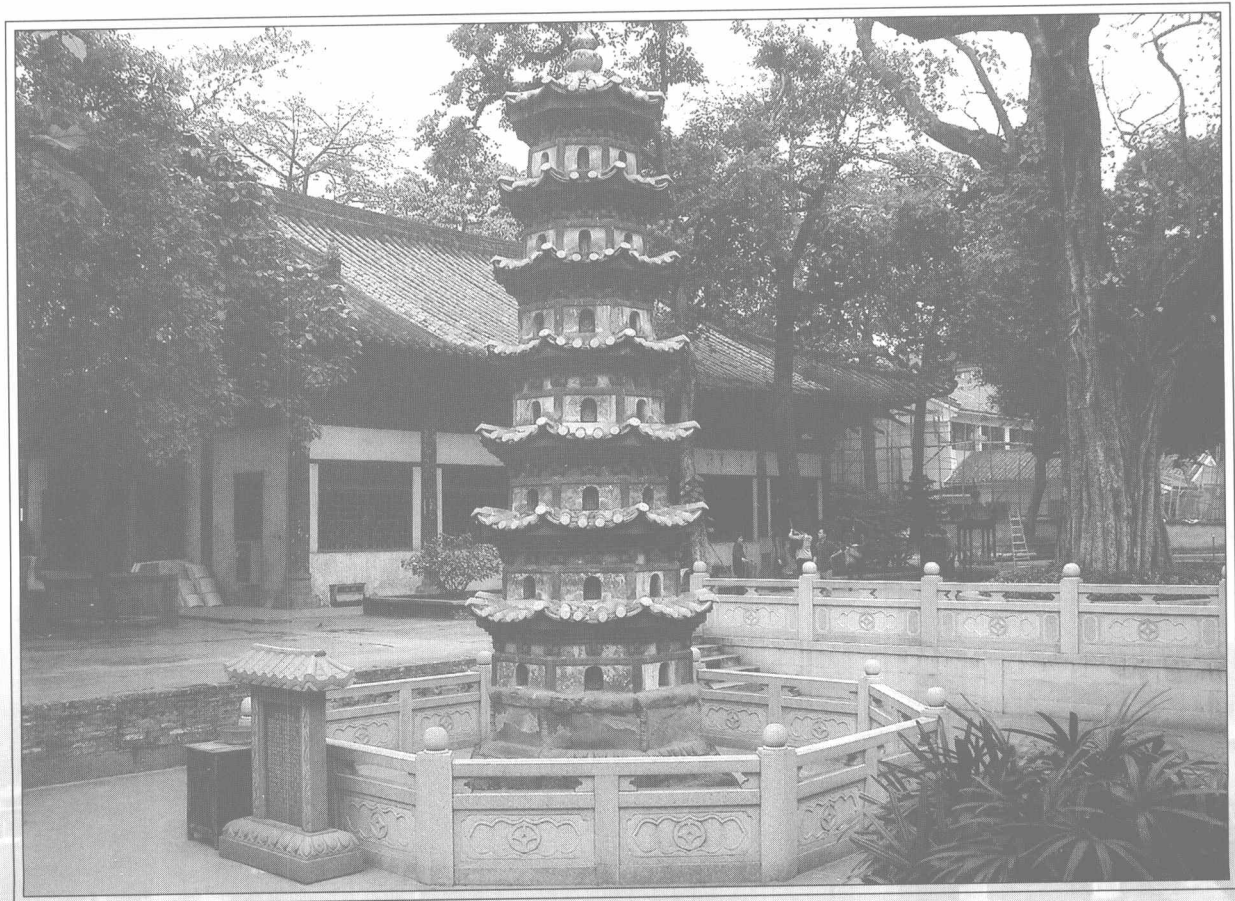
- 海南第一楼——五公祠 176
- 青天奇柱——海瑞墓园 180
- 海南名炮台——秀英炮台 182
- 海南第一庙——文昌孔庙 184
- 海南名园——邱浚墓园 186
- 海南著名学府——琼台书院 188
- 图片提供说明 190

中国古建筑文化之旅——广东

广东主要古建筑交通旅游图



岭南佛教丛林之冠——光孝寺



近一千八百年的光孝寺位于越秀区光孝路，初为西汉南越国第五代南越王赵建德王府，三国时吴骑都尉、经学家虞翻谪居于此，其后家人舍宅为寺，南宋易名光孝寺沿用至今。唐仪凤元年（676年），禅宗六祖慧能隐匿16年后到光孝寺，时逢二僧争论“风动”“幡动”不休，一语以震之：“风幡非动，动自心耳”，众僧惊之，继而，惠能祝发受拜，正式传播佛教禅宗南派，影响海内外。瘞发塔就是埋藏惠能头发之塔。

光孝寺，坐北向南，中轴线上主要建筑有山门、天王殿、双石塔和月台、大雄宝殿、瘞发塔，其东、西两面布置大悲经幢、西铁塔、东铁塔、六祖殿、伽蓝殿、洗钵泉、洗砚池以及近期重建的钟楼、鼓楼、东西廊、睡佛殿和新近修建佛学院楼等唐、宋至今的建筑，整个寺院占地三万多平方米。特别值得一提的是唐代大悲经幢、瘞发塔、南汉东西铁塔、南宋大雄宝殿等堪称“国宝”级文物建筑，如西廊角的大悲经幢人柱莲花座，八边柱体各

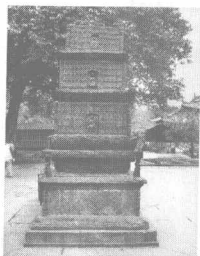
面刻“大悲咒”，八角盂顶的檐面浮雕出斗栱、屋脊，实为一件珍物；原名“涂金千佛塔”的东西铁塔是我国现存最早的大型铁塔，四角七层，塔身各面大小佛像近千。西铁塔虽残存三层，塔檐下饰飞天、飞鹤、飞凤、云彩，须弥座四角雕饰竹节柱、立人柱等都具有独自特色；东铁塔是南汉皇帝刘铤精心铸造，不同凡响，是我国保存最大最完整的铁塔；而冠盖岭南佛殿的大雄宝殿，面阔七间35.36米，进深五间24.8米，采用二重檐歇山顶和抬梁与穿斗混合式梁架，外檐斗栱里出三跳华栱，外饰六铺作单抄双昂，保存了梭柱、侧脚、生起、侧昂、举折、叉手等宋代做法，屋面平缓，出檐深远，正脊垂脊彩陶兽吻饰物虽为清代之物，却与整个殿宇吻合无间；石栏杆及望柱头石狮的表面风化斑驳，依然保持宋代栏杆的“原汁原味”。历经千百年的光孝寺，木雕石刻铁铸的造型古色古香，“国宝”级文物建筑众多，至今仍居岭南佛教寺院之首。



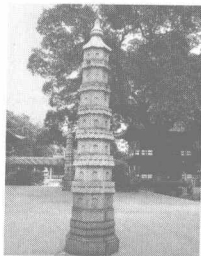
▲光孝寺大雄宝殿



▲光孝寺伽蓝殿

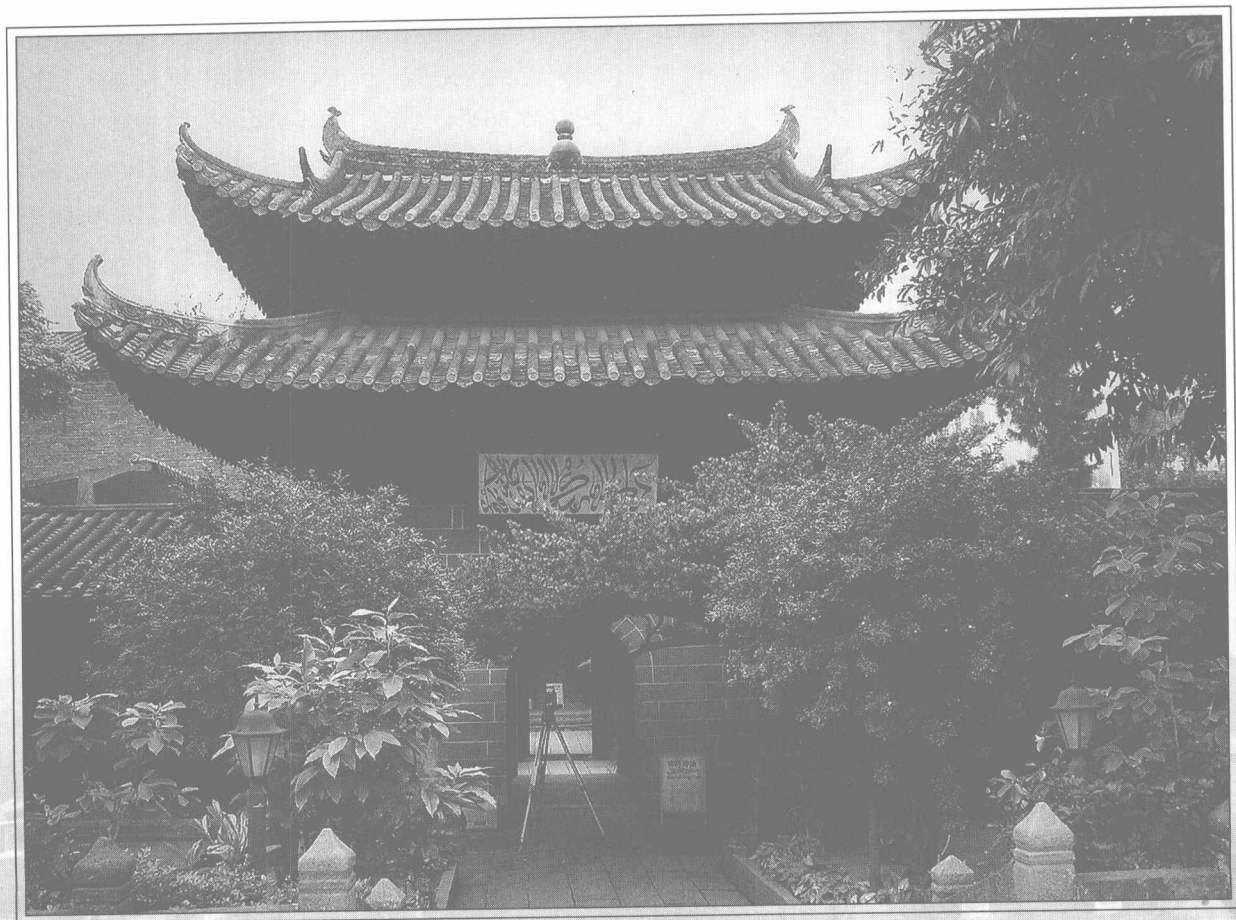


▲光孝寺西铁塔



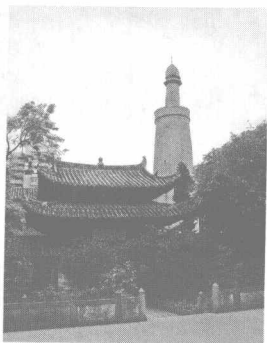
▲光孝寺月台双塔

华夏最早的清真寺——怀圣寺





▲怀圣寺大殿



▲怀圣寺光塔



▲怀圣寺大门

创建于唐代初期的怀圣寺位于广州中心地带的越秀区光塔路，为纪念伊斯兰教创始者、“至圣”穆罕默德而建。几乎与该教创立时间同步。伊斯兰教如此快速地传播到中国，主要得益于发达的海上丝绸之路，而广州是当时著名通商大埠。

今怀圣寺内仍保存唐代风貌的光塔，是我国现存最早的伊斯兰教宣礼塔。后来重建在主轴线上建筑依次有头门、二门、三门、观月楼、月台、礼拜殿、藏经阁及其左、右两侧的碑亭。清康熙三十四年（1695年）重建的观月楼为双层重檐歇山顶，上层檐施三跳斗拱，下层施四跳斗拱，红砂岩质地的四面墙各开一拱券门，南、北两门前后相连三门、月台，东、西两门相通左、右廊庑。月台是明代遗构。整座寺院布局紧凑、开朗、雅静，同泉

州清净寺、杭州凤凰寺合称我国沿海三大清真古寺。

寺内最具有文物价值的建筑物当属光塔，总高36.3米，平面呈圆形，外观分二部分，塔身青砖砌筑，外墙抹饰蚬壳灰，自下而上逐渐收分，中为实心塔心柱，南北各一小拱门，内置沿着塔心柱盘旋而上的螺旋式蹬道（即“旋梯结构法”），互不相交，各自直接蹬上顶端露天出口汇于平台上；环形栏杆围绕的平台正中耸立圆形塔刹，刹顶最初装饰金鸡，现为锥状尖顶。整个塔的造型特异，在中国的古塔和清真寺建筑中，以“孤例”而占据特殊地位，其结构对我国唐代以后各种建筑影响深远。光塔具备宗教和导航的功能，南宋方信孺曾作《咏怀圣寺》：“半天缥缈认飞去翠，一柱轮囷几十围。绝顶五更铃共语，金鸡风转片帆归。”

岭南古建筑的魁甲——广州陈家祠堂



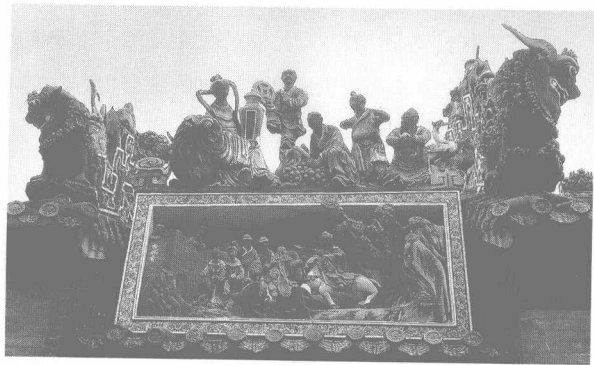


▲院落间长廊及灰塑装饰

始建于清光绪十四年(1888年)的陈家祠堂坐落在广州市荔湾区中山七路恩里,乘坐地铁1号线及多条公共交通工具可以直达。陈家祠堂现为广东民间工艺馆所在地。

陈家祠难得之处在于历经百余年,依然保持初建时期的平面布局、建筑的形制、结构、材料与工艺,具有很高的文物价值。它是当时全省72县陈姓各房、族捐资,由营造商组织全省各地(主要是珠江三角洲各县)的大批能工巧匠,历时七年建造而成的合族祠,随即荣居岭南最大祠堂之首,更以集岭南地区建筑风格与民间工艺之大成而闻名遐迩。其规模之大,取材之广,图案之繁多,工艺之精美,营造之华丽,令人叹为观止!

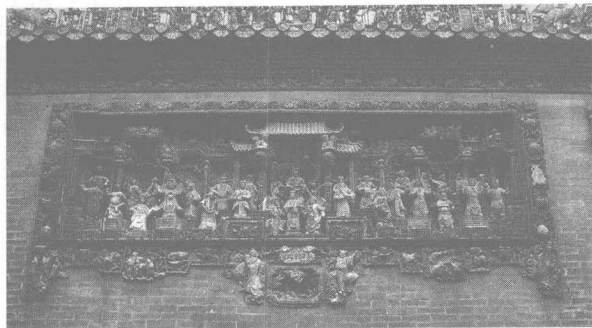
陈家祠堂坐北朝南,平面呈正方形,占地1.5万余平



▲陈家祠屋顶灰塑

方米,总体以中轴线为主、两侧对称规整的“三进三路九堂两厢杪”共十九厅堂斋房的布局,以六院八廊巷相隔,外围偏间廊庑,各路建筑的面阔、进深、高度均按礼制配置,主次分明,虚实相间,形成对外封闭、内部敞开的建筑群组,是清代广东民间宗祠的典型,集中体现了我国传统建筑制度和儒家文化的精髓。陈家祠堂最主要的建筑是中路的前堂(门厅)、中堂(聚贤堂)和后堂(祖堂)。如前堂面阔五间27.56米,进深三间14.91米,采取抬梁与穿斗混合的十七架梁式和硬山顶;前置一门二塾台,高大的抱鼓石、前后廊檐的虾公梁,都是本地的特有做法;屋面铺灰筒瓦绿琉璃瓦剪边,明、次间同稍间高低错落不同,正脊、垂脊饰楼、台、亭、人物、鳌鱼、花鸟、蝙蝠、狮子、博古等。再如该祠族人春秋祭

祀、议事聚会的中心建筑——聚贤堂，面阔五间27.84米，进深三间16.7米，为二十一架的抬梁与穿斗混合式硬山顶，设月台、前后檐廊，明、次间后金柱置十二扇镂空屏风，稍间立花罩，以突出其在全祠的聚合中心，它是举行祭祖大典和集会的重要场所。



▲陈家祠檐墙砖雕



▲陈家祠石、铁栏杆

陈家祠堂各个建筑物的屋脊、墙体、梁架、斗拱、驼峰、雀替、檐廊、封檐板、屏门、隔扇、柱及柱础等上下内外无不“雕梁画栋”，“姹紫嫣红”，分别运用木雕、砖雕、石雕、灰塑、陶塑、绘画、壁画、书法、铜铁铸等民间工艺手法，以传说神话、历史典故、花卉鸟鱼以及岭南佳果为题材，精心雕刻出一件件优美的艺术品，其构图巧妙严谨，制作细腻精微，栩栩如生。如前堂屏门设四扇双面镂空雕隔扇，其中隔心的一副“渔舟唱晚”：泊船、晒网、母抚婴、孩童玩耍、渔夫弹唱，表现劳作之余悠然自得的生活情趣；后堂十一座木雕龕罩，是广东现存最大的清代木雕杰作；月台石雕栏杆融合了透雕、圆雕、剔地起突（高浮雕）、压地隐起（浅雕）等，几乎使尽石雕工艺手法；砖雕主要装饰于门楣、檐墙、墀头、花窗等，其雕刻技艺达到了炉火纯青。尤为本地一绝的“挂线砖雕”，纤细如丝，立体感极强，而左右次路前厅檐墙上的六幅大型砖雕，可谓是罕见的砖雕巨作；各路之间通廊的铁铸廊柱和偏间通花格镶嵌彩色玻璃图案，透露出一丝西方文化之光泽。据初步统计，陈家祠堂所表现传说历史典故有50多个，涉及人物、动物、花果、几何吉祥图等千种余，仅封檐板木雕文饰长达540米余，各种灰塑总长度1800米余，石湾陶塑脊饰十一条约二百米，这些充分说明岭南人民的聪明才智和高超工艺。我们可以毫不夸张地说，整个陈家祠堂就是一颗闪闪发光的“珍珠”，每一个视角都光彩夺目，令人回味无穷。



▲陈家祠屋顶灰塑、砖雕

一代农运风云的摇篮——番禺学宫

