

299.233

762.1/3

# 购房风水宜忌

主编：金峰

延边人民出版社



# 出版前言

风水学是一种传统的神秘文化，风水学又是一门综合科学。

它包含人类已知科学中的地球物理学、水文地质学、地球磁场学、环境景观学、建筑学、信息学、天文学、气象学、光电微波学、医学等学科的综合内容，也蕴涵了人类未知或半知的神秘文化，诸如星相学、气功学、人体科学、生物磁场学、生命信息学等等。

月亮的圆缺，对大海潮水涨落的对应式驱动；太阳的升降，对地球温度气候的连动式调节；彗星等特殊星系的动变对地球磁场、气候的特殊作用力；天文星相的变异对地球的灾变（诸如水灾、火灾、瘟疫、地震之类）、进而对人类与社会的多重性影响；房间的通风采光状况、床位的设置与地球自转的对应关系，人的大脑皮层及生理、心理的影响；再如风水与疾病、气候与心理、心理与社会、气象与经济等种种关系，无不显现出自然风水与人类社会的某种必然性、规律性联系。这，就是风水学这门综合性学科所要研究的主要内容。

中国沿海一带为什么率先快速发展？除了政策到位、观念到位等社会原因之外，还由于风水



到位、能量信息到位，再加上水多，故一直发展比内地要快三拍。西安古都为什么唐盛时期那么繁荣发达、八方来朝？如今交通、通讯等等都进入现代化了，为什么反而发展不如沿海一带迅速？西安在唐盛时期有“八水绕长安”之说，那时水多风水好，达到了盛世皇都应有的九级风水，故经济发达、社会繁荣，可谓盛极一时。但后来随着年复一年的枯水期更迭，加之水利年久失修，到如今“八水绕长安”之景已成为历史，地下水资源也越来越少，整个风水层级退化，因此发展速度已落后于沿海。古有隋朝开通大运河工程，储引了大量水资源，贯通了南北水上交通，促进了当时经济发展；今有天津全面跃进。这些是否也有意无意之中调整了风水，改造了自然，因而推进了经济、社会与文明的进化！

宇宙间任何事物都有气场。风水也是一种自然场，是自然能量组合的一种特殊形式。自然场可以影响人体场，即影响人的健康、心理、性格和命运。反过来，能量大的人体场也可以影响自然场，即影响宇宙间客观事物的能量、性质与结构。据此原理，从认识风水、利用风水达到能够调整风水、改造风水！既能调整自然场，还能调

整人体场，即调整人体的风水信息。

可见，“风水”不仅是一种择吉避凶的术数，它已经成为一种传统文化现象，一种广泛流传的民俗。如果我们继承得法，它完全可以成为一门关于环境与人的学问。

在《现代居家实用丛书》中，我们着重讲述了如何选择理想的家居生活环境及经商办公环境，本丛书以最浅易懂的道理，来说明办公商务环境与事业、健康、家庭等有形及无形的互动关系，指导读者如何注意选择最佳的生活、办公环境及布置设计，让你在各方面都能更和谐顺利，帮助你把握先机、掌握财富，从竞争激烈的环境中脱颖而出，创造出一个完美、健康、成功的人生！



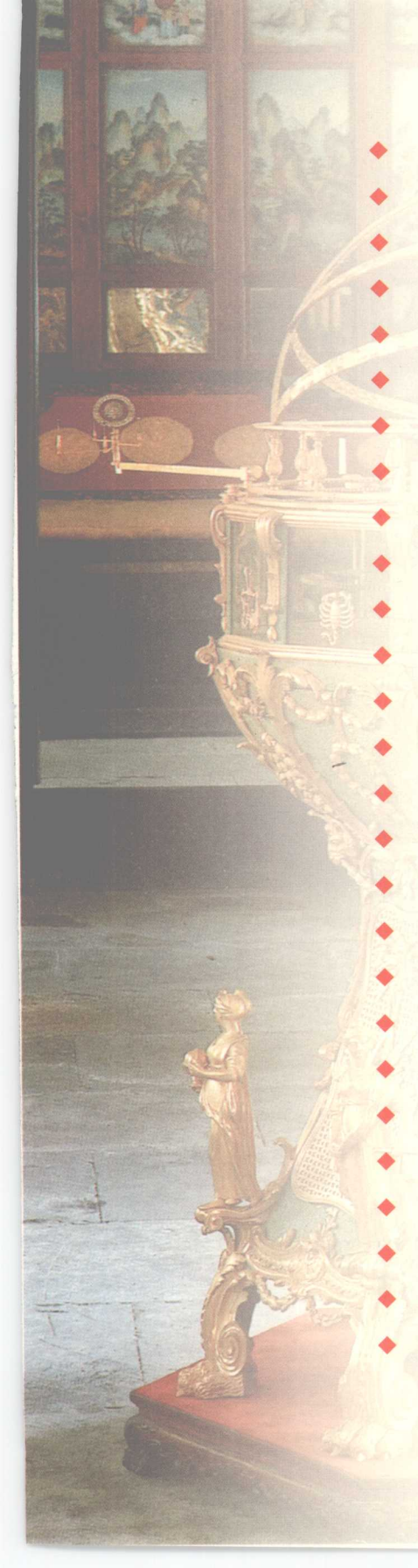
# 目 录

## 第一章 正确认识风水学

- ◆ 风水并不等同于迷信/2
- ◆ 什么情况下应看风水/5
- ◆ 忌滥用“人造地理”/6
- ◆ 风水学中的流派/8
- ◆ 恋头与理气不可只持一端/14
- ◆ 购买称心住宅的原则/16
- ◆ 住宅内外吉凶宜忌/20
- ◆ 忌全盘否定传统风水学/21
- ◆ 忌忽视风水学的基本思想/22
- ◆ 忌忽视人与环境的合谐统一/24
- ◆ 宅形选择宜忌/26
- ◆ 忌忽视人工改造/28

## 第二章 住宅外环境选择禁忌

- ◆ 判断楼盘风水好坏的条件/32
- ◆ 风水四神的重要性/32
- ◆ 楼层选择忌与命相不合/39
- ◆ 忌宅后无靠/43
- ◆ 忌选填平之地的住宅/44

- 
- ◆ 忌选废墟之地的住宅/45
  - ◆ 忌选低地、湿地的住宅/46
  - ◆ 忌选地铁上的住宅/47
  - ◆ 地形选择宜忌/49
  - ◆ 池塘、游泳池风水宜忌/57
  - ◆ 自建楼房的风水要诀/61
  - ◆ 住宅周围忌有坑的方位/62
  - ◆ 忌忽视“坐北朝南”的住宅/65
  - ◆ 绿化不可少/66
  - ◆ 忌在尖形建筑附近购房/69
  - ◆ 大门宜开在吉方/72
  - ◆ 楼宇入口位置吉凶/80
  - ◆ 风宜缓忌急/80
  - ◆ 忌“路冲”/81
  - ◆ 忌“巷冲”/81
  - ◆ 忌“屋角煞”/82
  - ◆ 忌“屋脊煞”/83
  - ◆ 忌“飞檐兽头煞”/83
  - ◆ 忌“电线杆煞”/84
  - ◆ 忌“反弓煞”/85
  - ◆ 忌“金炉煞”/86
  - ◆ 忌“树荫煞”/87
  - ◆ 忌“剪刀煞”/87
  - ◆ 忌“蜈蚣煞”/87
  - ◆ 忌“天斩煞”/88
  - ◆ 忌“白虎煞”/88
  - ◆ 忌“凹风煞”/89



- ◆ 忌“小人探头煞” /89
- ◆ 忌“壁刀煞” /89
- ◆ 忌“官帽煞” /90
- ◆ 忌“无尾巷” /90
- ◆ 忌“肿瘤屋” /90
- ◆ 忌“烟囱煞” /91
- ◆ 忌“卷帘水” /92
- ◆ 忌“火形煞” /92
- ◆ 忌路桥阻拦/93
- ◆ 忌“味煞” /93
- ◆ 忌拱形窗户/93
- ◆ 忌马路倾斜/94
- ◆ 忌“孤阳煞” /94
- ◆ 忌在殡仪馆附近/94
- ◆ 忌在坟墓附近/95
- ◆ 忌在变电站附近/95
- ◆ 忌购置骑楼上之住宅/96
- ◆ 忌在地下停车场出入口/97
- ◆ 忌大门正对电梯门/98
- ◆ 忌“十字架” /99
- ◆ 忌在牌楼附近/99
- ◆ 忌住宅周边有杨柳树 /100
- ◆ 忌退龙格/100
- ◆ 忌在无线电发射台附近/101
- ◆ 忌屋顶水塔/101
- ◆ 忌虎高龙低/101
- ◆ 宜龙强过虎/101



- 
- ◆ 忌两高夹一低/102
  - ◆ 忌出门见高楼/102
  - ◆ 忌“孤峰煞”/102
  - ◆ 忌开门见山/103
  - ◆ 忌门前椰子树/103
  - ◆ 忌“药煞”/104
  - ◆ 忌“灯柱煞”/104
  - ◆ 忌“箭穿心煞”/104
  - ◆ 忌圆形屋/105
  - ◆ 忌L形住宅/105
  - ◆ 忌“穿心煞”/105
  - ◆ 忌反光煞/106
  - ◆ 忌“天桥煞”/107
  - ◆ 忌“炮台煞”/107
  - ◆ 忌“割脚煞”/108
  - ◆ 忌“枪煞”/108
  - ◆ 忌“独阴煞”/109
  - ◆ 忌“声煞”/110
  - ◆ 忌“天秤冲射煞”/110
  - ◆ 忌“尖射煞”/111
  - ◆ 忌“廉贞煞”/111
  - ◆ 忌明堂陷落/112
  - ◆ 忌在医院附近/112
  - ◆ 忌在教堂、寺庙附近/113
  - ◆ 忌在公安局、消防队附近/113
  - ◆ 忌在机关政府附近/114
  - ◆ 忌在学校附近/114



- ◆ 忌在菜市场附近/114
- ◆ 忌在戏院、电影院附近/115
- ◆ 忌三角形庭院/115
- ◆ 楼宇忌建成十字形/115
- ◆ 宅与宅之间的禁忌/116
- ◆ 楼盘单元选择宜忌/117
- ◆ 地基忌倾斜/117
- ◆ 门窗忌对着对门狮子/118
- ◆ 忌选最左边的楼房/118
- ◆ 忌面对空房/119

### 第三章 住宅内环境布局禁忌

- ◆ 忌住宅中心不正/122
- ◆ 忌走廊把房子分成两半/122
- ◆ 忌大门与阳台成一直线/123
- ◆ 忌梁从门上穿过/124
- ◆ 忌“穿堂煞”/124
- ◆ 忌入门不见厅/124
- ◆ 忌房大厅长/125
- ◆ 住宅忌过长过窄/125
- ◆ 住宅忌过浅过阔/126
- ◆ 宅内忌有尖角/126
- ◆ 室内忌有外露之梁柱/127
- ◆ 卧室忌太大/128
- ◆ 卧室位置宜忌/130
- ◆ 卫生间位置禁忌/133
- ◆ 书房位置选择宜忌/136




- ◆ 室内楼梯位置禁忌/139
- ◆ 厨房位置禁忌/141
- ◆ 窗户的方位与形状宜忌/144
- ◆ 窗户忌太大或太小/145

#### 第四章 现代购房禁忌

- ◆ 忌购置布局不佳的住宅/150
- ◆ 商品房买卖合同的常见陷阱/155
- ◆ 无效的房屋买卖合同/157
- ◆ 宜请律师代理购房/158
- ◆ 购房宜公证/160
- ◆ 购房程序中补充协议忌含糊/161
- ◆ 签购房合同忌留后遗症/163
- ◆ 忌忽视合同中的附件/164
- ◆ 买房需量力而行/165
- ◆ 忌买“五证”不全的房子/167
- ◆ 期房忌一次性付清房款/171
- ◆ 追求性价比，不宜买销售中期的商品房/171
- ◆ 忌轻信样板房/172
- ◆ 忌轻信广告/174
- ◆ 广告宣传的6大陷阱/176
- ◆ 忌轻信楼盘模型/180
- ◆ 忌忽视厨房的布局/181
- ◆ 内部认购要慎重/182
- ◆ 忌楼盘“转让费”/184
- ◆ 忌盲目跟风排队/185
- ◆ 热销可能是假象/186



- ◆ 慎防虚假优惠/188
- ◆ “精品户型保留”多半有假/189
- ◆ “房托”无处不在/190
- ◆ 小心应对“控盘”/191
- ◆ 忌忽视对开发商的选择/193
- ◆ 防止面积欺诈/194
- ◆ 忌购远景期房/195
- ◆ 住宅不宜过大/198
- ◆ 卧室忌太大/200
- ◆ 忌买质量不佳的住宅/201
- ◆ 忌购环境不佳的住宅/202
- ◆ 忌购买受到限制的住宅/203
- ◆ 忌忽视节能理念/203
- ◆ 楼房采光选择宜忌/207
- ◆ 慎购景观住宅/209
- ◆ 老年人购房注意事项/211
- ◆ 购房忌计较暂时涨跌/214
- ◆ 慎用“赠与”形式购二手房/216
- ◆ 与“中介”签约购房要慎重/217
- ◆ 买二手房忌只信房产证/218
- ◆ 忌为购房虚火所迷惑/221
- ◆ 慎重对待各种促销用语/222
- ◆ 结婚买房七大注意/224
- ◆ 选择楼盘首层三要点/227
- ◆ 购买顶层忌忽视漏雨及隔热/228
- ◆ 警惕商品房按“套”销售/229
- ◆ 购房按揭贷款注意事项/230

- 
- ◆ 买尾房需牢记“四项注意”/234
  - ◆ 总要水景不要绿化/236
  - ◆ 忌“面子设施”所惑/236
  - ◆ 忌忽视房屋折旧率/237
  - ◆ 购房忌懒于比较/239
  - ◆ 忌忽视城市规划/242
  - ◆ 购期房忌忽视看图/243
  - ◆ 忌对“零首付”期望太高/246
  - ◆ 签约二手房忌怕麻烦/248
  - ◆ 购买二手房八项禁忌/250
  - ◆ 购置别墅忌忽视的问题/252
  - ◆ 忌用公寓住宅标准衡量联体别墅/255
  - ◆ 收楼时忌忽视“两书”/258
  - ◆ 不可轻信开发商的物业管理服务/260
  - ◆ 物业管理五大问题/262
  - ◆ 物业管理需走出观念误区/265

## 附录

- ◆ 历代堪輿人物简介/267



第一章

# 正确认识 风水学





## 风水并不等同于迷信

中国祖先凭借非凡的智慧，不断的体察、感悟，觉察到宇宙天地间有一种神秘而又伟大的力量在支配着这个世界，并将之称之为“气”。《老子》将“气”的性质和运行规律称之为“道”。

风水理论就是建立在以“气”为理论的基础上，以得到“气”的滋养为宗旨。风水中最经典的一句话就是：“气乘风则散，界水则止，古人聚之使不散，行之使有止，故谓之风水。”（晋·郭璞《葬经》）这就是风水。风水贯穿在中国传统建筑活动的各个过程。

从选址规划、建筑单体、园林小品、室内外装修设计到施工营造；从皇家宫殿到老百姓的民居；从活人居住的阳宅到死人安息的陵墓阴宅，几乎无所不在。目的就是要寻求营造一处“好气场”，这可有中国大地现存的大量古建筑得到印证。

风水理论是以河图、洛书、阴阳、五行、八卦等易学文化为基础的，通过建筑布局、空间分割、方位调整、色彩运用、图案选择等隐喻和象征手段，来满足人们对自身的各种需要。目的是通过勘查天文地理，以顺应自然，理智地利用和改造自然，优选出适合人的身心健康及行为需求的最佳居住环境，使之达到阴阳调和，天人合一的至善境界。





风水也称堪舆，包含着系统的操作技术和方法，其中“形法”和“理法”集中囊括了五千年来的所形成的浩繁庞杂体系。风水有着中国独创的操作工

具——罗盘，它是中国风水师或堪舆师的伟大发明，使得中国是世界上最早发现磁场、磁偏角，并在人类生产生活中实践应用的国家。

风水理论是把与建筑相关的天文、地理、气象等方面的自然知识和相应的来自生活实践中的经验相结合，所总结出的一套系统性、专业性都很强，又更具独特性的理论体系。

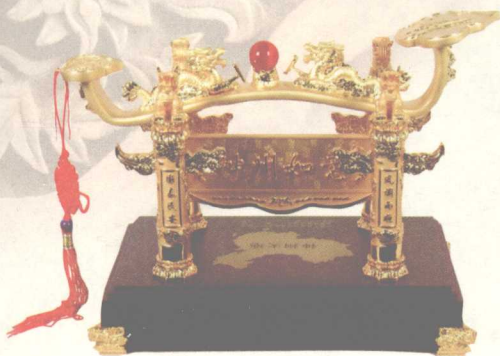
在这个理论体系中，如把“背山”、“面水”、“向阳”视为最好的建筑基址，把适量的“前低后高”看作是最佳的宅院地势，重视建筑周围的“水口”（包括入水口和出水口）和“纳气口”（包括门、窗）的方位选择，主张居室空间的高矮大小，室内采光的明暗（古人谓之阴阳）合适度等等，这些环境因素，都是与人的身心健康密切相关的。否则，把住宅



建筑在自然条件恶劣，或有危害之地，采光、通风、温度、湿度都有问题的环境中，任凭多强壮的人，住久了都要生病出问题的。这从环境建筑学的角度上来看，都是有一定的科学道理的，值得我们深入研究和借鉴的。我们不能因为里面充斥着大量的阴阳五行、八卦、神煞等神秘玄学的词汇和



风水罗盘



四方如意

很多现代科学尚无法解释的现象，就给它加以“迷信”、“伪科学”的帽子给完全否定掉。

正像我们对待其他事物一样，在你没有完全了解它之前，是不能下定论的。你了解它吗？不了解的话，又怎么说它是迷信呢？这不合乎逻辑。

## 中国传统风水术在俄罗斯

中国传统的风水术于二十世纪中叶传至西方，先到美国，然后到欧洲，于二十世纪九十年代在俄罗斯出现。

最近在莫斯科坊间一些人不只在购房、装潢时请风水师看风水，甚至连餐桌该如何摆设等小细节，都会请教风水师。而且关于“风水”的书也越来越多，俄罗斯的大刊小报也多有报道。越来越多的俄罗斯人迷上了中国的风水术，向风水师咨询相关的布置已成为一种时尚。俄罗斯土生土长的“风水专家”、“风水顾问”或“风水咨询师”等，无不大发利市，开办的风水咨询公司如雨后春笋的发展并壮大的起来。房地产公司和室内装饰装潢公司更是拿“风水”作为招揽顾客的一张王牌。

俄罗斯风水专家口中所谓的风水，就是让人们如何控制周围环境，增进幸福、和谐与成功的“气场”。他们认为风水介于艺术和科学之间，联系人与自然，它部分是古代的科学，部分是新时代的艺术，部分是东方的哲学，部分是西方的直觉，以及建筑物的针灸，风水理论可应用于全宇宙，对促进从国家到家庭的团结和谐最为有效。



凡符合以下要求者即可称之为“四神地”或“四灵地”。其条件是“玄武垂头，朱雀翔舞，青龙蜿蜒，白虎驯俯。”即玄武方向的山峰垂头下顾，朱雀方向的山脉要来朝歌舞，左之青龙的山势要起伏连绵，右之白虎的山形要卧俯柔顺，这样的环境就是上佳的风水之地”。





## 什么情况下应看风水

看风水就象看医生，一个人好端端的，当然不用看风水了，特别是家中运气正好，千万不要乱看风水，乱请风水师。有句话叫“穷不改门，富不迁坟”，其理就是不要乱看风水。不过在有些情况下，不看就不行了，正象一个人，有了病，如果不看，小病就会酿成大病。所以该请风水师时必须得请，而且要请名师，不要请庸师，如果请的风水师乃是沽名钓誉，不学无术之辈，不仅不治病，“求风凉反招来火神爷”，就要祸及全家了。

那么什么情况下应当请风水师呢？如果有以下情况，就该认真考虑请风水师了：

(1) 无缘无故地发生很多意想不到

的事情时。

(2) 住宅位置、工作地点（包括办公位置）变化时。

(3) 居家周围的环境发生很大变化时，如起了一栋楼，修了一道桥，移来或移走一棵大树、大石、雕塑，挖了一个水池时。

(4) 入住新居后，发生了很多突如其来事。

(5) 稳定而又满意的工作突然无故发生了变动。

(6) 健康问题开始干扰家庭成员。

(7) 夫妻之间的无故争执变得比较频繁。

(8) 家庭成员频频发生意外。

(9) 家庭成员无法安心入眠。

(10) 孩子的学业表现一落千丈。

(11) 家庭成员变得不喜欢回家。

(12) 经常无法控制自己的情绪及脾气。