

「漏洞管理：战胜庄家操盘全书」

第1辑

一剑封喉

# 对付庄家的 技术战法

YI JIAN  
FEN G HOU  
DUI FU ZHANG JIA  
DE JI ZHAN FA

《漏洞管理·战胜庄家操盘全书》是开启股市的一把钥匙，走赢大市的宝典。是 人就有弱点，庄家也是人，他操盘就有漏洞，就有蛛丝马迹露出来。散户就是抓住他的漏洞，从而战胜庄家。

舒大丰 编著

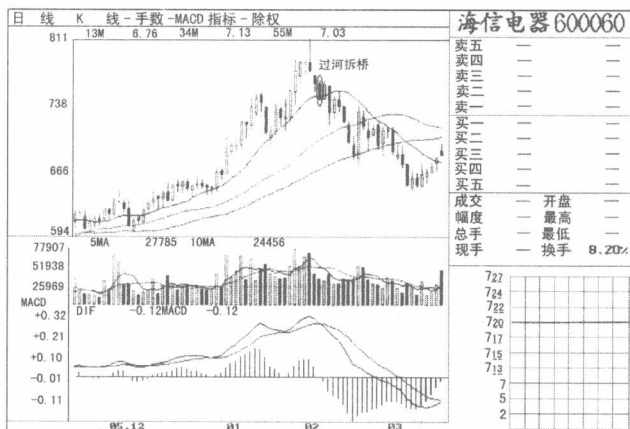
江西出版集团  
百花洲文艺出版社

9.00 MA1 3684

MA3 35681 60

# 一剑封喉:对付庄家的技战法

舒大丰 编著



图书在版编目(CIP)数据

漏洞管理 / 舒大丰 编著. ——南昌:百花洲文艺出版社 2007.4

ISBN 978-7-80742-176-4

I.漏... II.舒... III.企业管理 - 通俗读物 IV.F270-49

中国版本图书馆 CIP 数据核字(2007)第 027819 号

出版者 江西出版集团 百花洲文艺出版社

社 址 南昌市阳明路 310 号江西出版大厦 邮 编:330008

书 名 漏洞管理:战胜庄家操盘全书

作 者 舒大丰 编著

经 销 全国新华书店

印 刷 山东鲁创彩印有限公司

开 本 787 毫米 × 1092 毫米 1/16

印 张 46

字 数 180 万

版 次 2007 年 12 月 第 1 版

印 次 2007 年 12 月 第 1 次印刷

定 价 100.00 (共四册)

ISBN 978-7-80742-176-4

---

图书若有印装错误可向承印厂调换

# 目 录

## 第一部分 庄家的行为

第 1 节	拉高建仓 .....	2
第 2 节	箱体建仓 .....	8
第 3 节	短线庄家建仓 .....	13
第 4 节	分时图特征 .....	21
第 5 节	高位横盘出货 .....	26
第 6 节	高位杀跌出货 .....	30
第 7 节	短线庄家出货 .....	35
第 8 节	分时图出货特征 .....	41

## 第二部分 对付庄家的技战法

第 1 节	步步高 .....	50
第 2 节	双飞燕 .....	55
第 3 节	三剑客 .....	59
第 4 节	四星望月 .....	64
第 5 节	星星点灯 .....	68
第 6 节	四渡赤水 .....	72



# 剑封喉： 对付庄家的技战法

第7节	过河拆桥 .....	77
第8节	狗急跳墙 .....	81
第9节	双蹄并进 .....	85
第10节	一剑封喉 .....	91
第11节	小鸟依人 .....	98
第12节	九九艳阳天 .....	104

## 第三部分 应对股市风险的实战策略

第1节	寻找合适的股票 .....	110
第2节	股价涨跌的秘密 .....	119
第3节	不断地思考 .....	125
第4节	走出亏损的境地 .....	133
第5节	正视股市风险 .....	139
第6节	秋去秋来,记忆潜聚 .....	149
第7节	让持仓不再是一年四季 .....	155



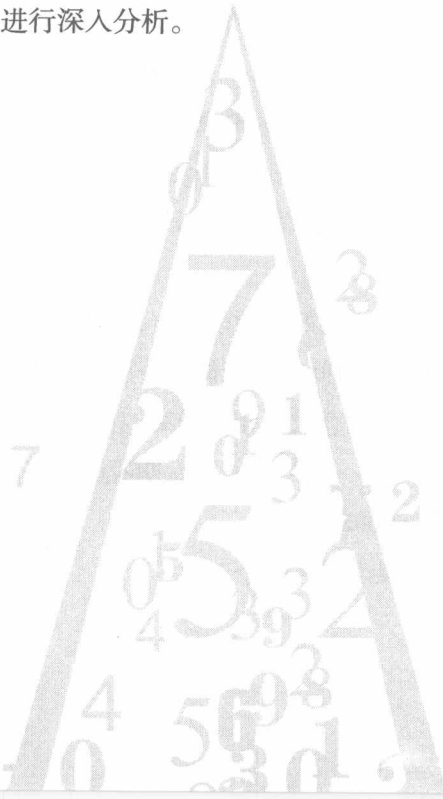
第一辑：  
一剑封喉：

## 对付庄家的技战法

第一部分：

# 庄家的行为

投资者在进行实战操作之前，必须对庄家在各个环节的运作方式加以认真的分析，只有看透了庄家的操盘行为，才能更好地实施对付庄家的技战法，才可以成功地实现较高的赢利。实现赢利最重要的就是对庄家的建仓以及出货方法进行深入分析。



## 第 1 节 拉高建仓

【 2 】

通常情况下,个股在某种突发性利好消息的影响下,具备了大幅炒作机会,随着行情突然而至,庄家没有时间低位建仓,便会采取一种快速的建仓操作:拉高建仓。

在行情突变的情况下,股价不断上涨,投资者必然会对此抱着怀疑的态度,因为当股价短线有了一定涨幅以后,便会进行抛售操作,一旦卖盘出现,庄家便可以顺利地完巨量建仓。而当利好消息出现时,庄家总是会提前知道的,在消息出台之前庄家便会拉高股价,一旦消息出现,很多投资者都会认为这是庄家在借利好拉高出货,一旦卖出便又中了庄家的计。

拉高建仓对庄家的好处很多,它可以使庄家在较短的时间内买到更多的股票,这是长时间采用箱体建仓操作所达不到的。有利就有弊,拉高建仓的缺点是建仓成本相对较高,甚至比低位买入的投资者持仓成本高很多,但是这一点可以通过后期股价大幅上涨去弥补。

黄山旅游(600054)

2006年4月走势图(图1-1)

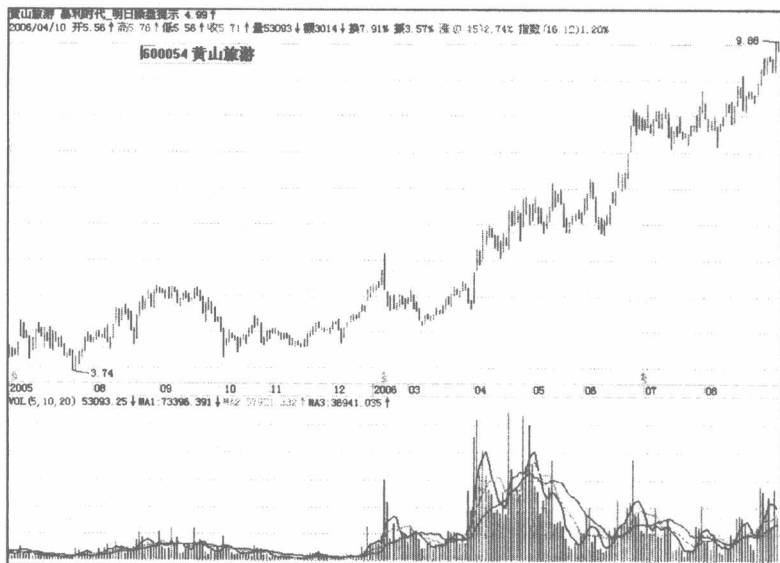


图 1-1

在黄山旅游的指数下跌到底部的时候，庄家就已经开始入场建仓，可是，在建仓初期，成交量处于十分低迷的状态，这种处境庄家根本就没有完成大量建仓的机会。不过，由于此时指数还并没有展开上涨行情，所以，庄家有的是时间进行建仓。

在指数上涨越来越显而易见的时候，成交量却一直没有放大，如果庄家仍然采取低位建仓的操作手法，必然会错过后期行情的上涨，一旦出现这种情况，庄家就会失去获得大利的机会。

从图中可以看出，庄家改变了以往的建仓手法，成交量随着股价创新高走势变得非常巨大，这种量能形态说明庄家开始了拉高建仓，通过股价的上涨使盘中的成交变得活跃起来，因此可以趁机完成大量建仓，虽然股价此时短线上有了一定的涨幅，但是由于可以在较短时间内完成建仓操作，对于庄家而言，还是非常划算的。庄家持仓成本明显提高，只有在后期加大股价上涨力度才可以反向降低持仓成本。所



# 剑封喉： 对付庄家的技战法

以,采用拉高建仓的个股,其后期的上涨空间往往都是巨大的,庄家不计成本地拉高买入,必然要在后期行情中得到回补。在指数底部区间到达的时候,股民最需要做的就是尽量多地把市场中采取拉高建仓的个股找出来,因为它们是投资者后期获利最好的目标。

哈飞股份(600038)

2006年5月走势图(图1-2)

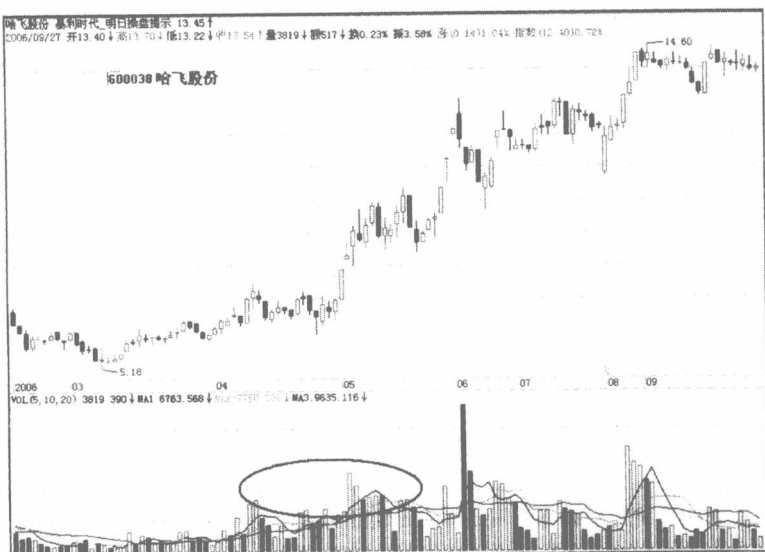


图 1-2

在哈飞股份的股价下跌到底部之后,就出现了长时间的振荡走势,在股价波动的过程中可以看到,成交量并没有出现明显的放大迹象,这种量能状态说明,要么没有资金进行大力度建仓,要么就是资金的建仓力度非常弱。

在后期的波动过程中可以看到,成交量开始变得越来越大,股价的涨幅越高,则成交量变得越大,这种走势说明有资金开始在盘中进行大规模的建仓。只要有抛盘出现,庄家便会照单全收,为什么此时庄家的建仓操作会如此激进?这是因为指数的上涨行情在同期已经展

开,如果庄家再不加紧建仓,行情上涨到顶部后,已投入的资金又怎么会有好的机会实现大幅赢利?庄家采用了拉高建仓的操作,因此可以看出,在成交量密集放大之后,股价便随之展开了一轮大力度的上涨。

庄家只有掌握了大量的股票以后,也就具备了克服盘中其他投资者带来抛盘的能力,并且买下的股票数量越多,庄家对股价的涨跌控制能力就会越强,因此,为了有效地控制股价的上涨,庄家在行情到来的时候总是会大力度地完成建仓,持仓量越多,便意味着后期的赢利幅度越大。

### 三一重工(600031)

#### 2006年4月走势图(图1-3)

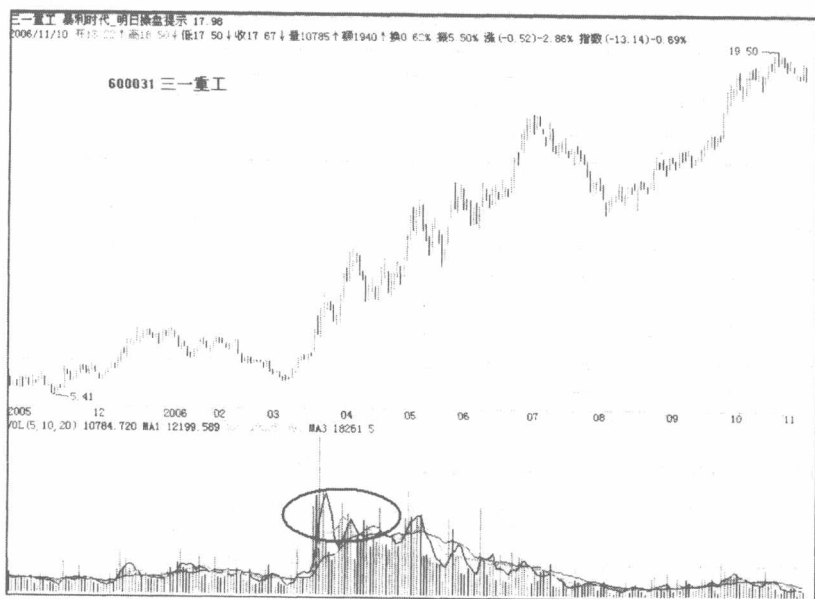


图 1-3

三一重工的股价在低位振荡的时候,始终保持着量能萎缩的状态,这说明庄家的资金并没有在当前位置入场进行建仓,因为同期指数依然保持着弱势振荡的走势,指数没有明确的见底迹象,聪明的庄

# 剑对喉： 对付庄家的技战法

家又怎么可能会贸然介入呢？

由于没有资金介入，股价的波动显得比较弱，K线的实体也都非常小。不过，随着后期指数上升趋势变得越来越明显，三一重工的股价也随之展开了上涨的走势。从图中可以看到，在股价上涨过程中，成交量较前期明显放大，成交量放大说明有资金在盘中开始大规模建仓，此时投资者需要想一下，为什么资金在这个时候才建仓？为什么不在下跌时买入股票？

在指数同期下跌时买入股票，庄家需要承担一定的风险，而当指数好转以后再进行建仓，风险就完全消失了，只剩下怎样来获利。于是，在行情好转的时候，为了赶上上涨行情，最有效的建仓方式就是拉高建仓，在短时间内不计成本地推高股价，只要有抛盘就全部买下。虽然持仓成本提高了，但由于指数行情已经开始，这点成本算不了什么。

在图中可以看到，随着庄家建仓力度以及做多力度的增大，股价的上涨走势变得越来越迅猛，由于庄家的持仓成本保持在近期的绝对高位状态，所以，想要实现赢利，就必须大幅突破前期股价的高点，突破的幅度越大，庄家实现的赢利才会越大。

中国国航（601111）

2006年9月走势图（图1-4）

中国国航的股价在上市以后短线下跌时可以看到，成交量始终保持着非常低迷的状态，下跌时的成交量说明没有什么资金在盘中大规模介入。资金迟迟不入场操作，股价的上涨行情便不会出现，投资者应当在股价保持无量下跌状态的时候在场外耐心地等待赢利机会的到来。

采用拉高建仓操作其实并不是庄家最想做的事情，但是由于没有在行情底部到来或是利好到来之前在低位完成建仓，因此，迫不得已只能这么做，与其持仓成本高一些，但依然可以在后期实现赢利，总比



图 1-4

完全错过赢利机会好得多。

庄家的这种建仓方式对于投资者而言是很容易分辨出来的,因为只要投资者对比一下成交量的变化便可以准确地对庄家的操作进行定性了。

## 第 2 节 箱体建仓

一旦庄家错过了低位买入的机会,就只有采取拉高建仓的方式进行操作了,但是,拉高建仓会造成资金浪费,如果要是时间充足的话,则不能采取拉高建仓的方法。

为了能够有效地降低持仓成本,庄家在股价跌落到一个合理的范围后,对股价的涨跌进行人为的控制,使之在一个空间狭小的范围之中上下振荡。这样做的目的是使持仓成本保持高度地一致性,并且由于股价当前就是处于低位,所以,一旦后期出现了上涨行情,依仗持仓成本的优势,庄家便可以为所欲为了。

一般采用这种方式进行建仓的庄家,股价的箱体波动往往会在指数同期持续下跌的过程中出现,因为庄家知道后期必然会有上涨行情,所以,选择在指数下跌时建仓,在底部提前到来时,建仓才有足够的时间在低位买入大量的股票。

北京城建(600266)

2006年7月走势图(图1-5)

在2006年7月北京城建的股价出现了一轮持续上涨的行情,股价的连续上涨为投资者带来了良好的获利机会,也为庄家带来了丰厚

的收入。在股价形成上涨走势之前,必然有巨量的资金在盘中进行建仓操作,那么,庄家是在什么时候入场建仓的呢?

图中可以看到,股价绝对的低位和相对的低位形成了两次箱体振荡的定势,第一次箱体振荡走势的形成是在指数同期大幅下跌的过程中出现的,而第二次箱体振荡同样也是在指数下跌过程中形成的,这难道是巧合吗?不是。这是庄家精心谋划的结果,为了可以在后期上涨行情中实现最大的收益,庄家只能尽量降低持仓成本。而降低持仓成本最好的方法,就是让股价在一个比较小的范围内上下波动,通过短线不断地振荡,将投资者的买盘全部引出来,哪位投资者会对于一只在小范围内来回波动很难获得良好收益的个股感兴趣呢?

投资者不认可并不等于庄家不认可,在股价上下波动的时候可以看到,成交量总是伴随着股价短线的上涨出现放大的迹象,并且随着股价的回落出现了萎缩,量能的变化向投资者说明了资金大规模介入

【 9 】

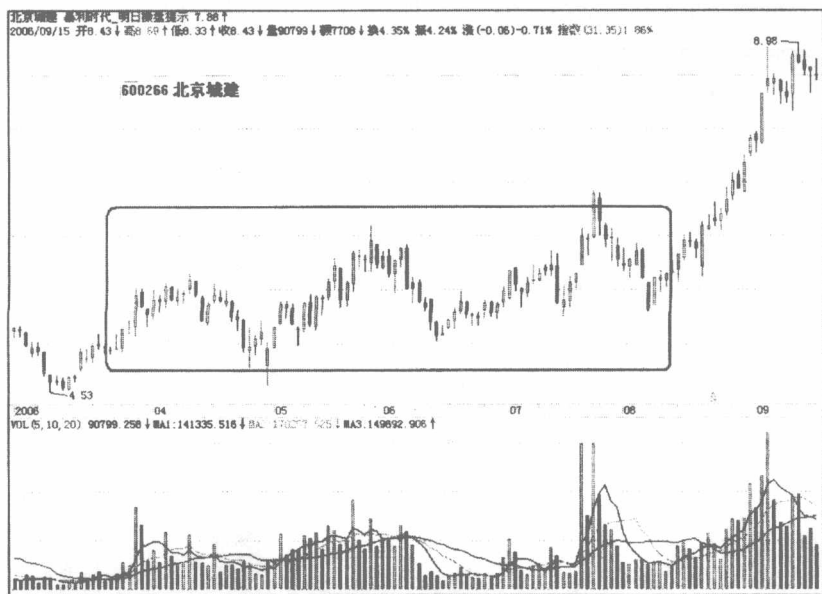


图 1-5

# 剑封喉： 对付庄家的技战法

的实质。

由于庄家长时间地在低位建仓,因此,股价在后期出现长周期的上涨就不足为奇了,虽然股价连续的上涨也给投资者带来了一定的收益,但谁能比庄家的收益多呢?采取箱体建仓的最大好处就是持仓成本处在市场中最主动的地位。

## 软工机械(600605)

### 2006年3月走势图(图1-6)

图中轻工机械出现了一轮长时间上涨的中线行情,这种上涨周期非常长的个股,是投资者实现巨幅收益的最好目标。股价长时间的上涨离不开资金积极的推动,对于这种上涨周期长的个股,庄家必然早就在上涨行情到来之前完成了大量的建仓操作。

在股价下跌的过程中可以看到,虽然成交量有过放大迹象,但股价的趋势并没有改变,这种走势说明没有资金在盘中进行真正意义上的建仓操作。如果资金是在盘中建仓,那么,股价为什么还停止不了下跌?

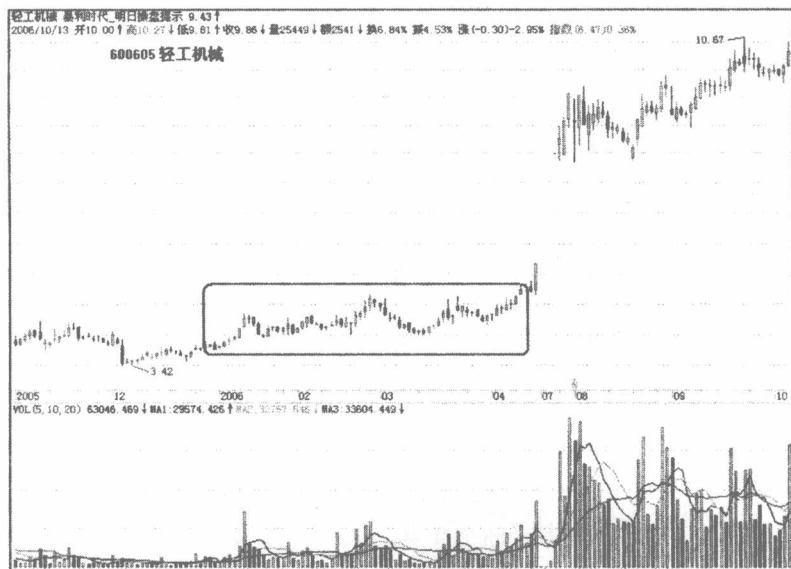


图 1-6

10

所以,在下跌过程中的放量并不是庄家建仓,而是有资金在不断出货。

在股价下跌到了真正的底部以后可以看到,创新低的走势结束了,随之而来的是股价在一个比较小的范围内上下振荡,在股价振荡的过程中可以看到,每当上涨出现时成交量便会明显放大,而每当股价回落时成交量则会大幅度萎缩,这种量能状况恰恰说明资金正在积极进行建仓。

如果没有资金的集中介入,股价在指数同期不断下跌的时候又怎么可能不创新低呢?

由于指数还会有一段时间下跌才会出现上涨行情,所以,庄家便利用这一时期的下跌进行建仓,当行情到来的时候,庄家已经成功地完成了建仓操作,先于其他资金完成了入场,便等于可以先于其他资金拉高股价获利。

长源电力(000966)

2006年4月走势图(图1-7)

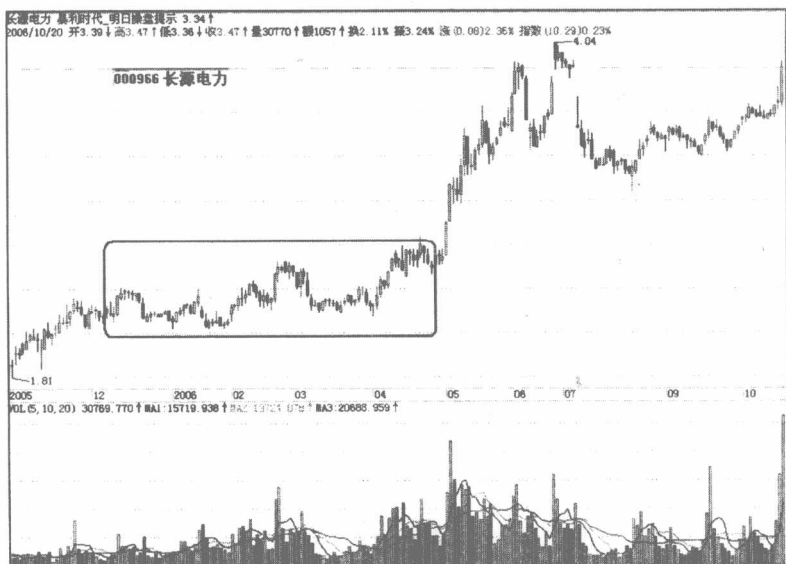


图 1-7





## 剑封喉： 对付庄家的技战法

长源电力的股价在图中出现了一轮长时间的上涨走势后,股价翻了近三倍,如此大的涨幅足以满足任何投资者的获利需求。那么,在上涨之前,庄家是在什么位置进行建仓的呢?

想要找到庄家的建仓区间,需要对股价下跌结束以及上涨开始的区间进行分析。从图中可以看到,股价在下跌结束后以及上涨前形成了一个底部箱体振荡的走势,在股价保持着箱体振荡走势的时候可以看到,成交量始终在这一区间内保持着高度密集的放大,低位成交量的放大说明有资金正在不断大力度地建仓,是谁的资金有这样的实力可以导致成交量明显放大?普通的投资者能做到吗?自然不能。

此时的连续巨量便是庄家的资金在买入股票。庄家在某一个位置进行大量的建仓以后,这个区间必然会成为上涨之前的最低区间,因为庄家是不会允许股价在后期跌破自己的建仓成本区的。同时,如果庄家想要实现赢利,那么,就必须积极地推高股价才行。

底部的建仓量与后期的涨幅是成正比的,庄家在低位的建仓数量越多,那么,股价在后期上涨的幅度也就会越大。所以,只要投资者看一下股价底部的成交量,便可以知道为什么长源电力会出现三倍的涨幅了。

【12】

DUIFUZHUANGJIADENZHANFA