

全国高等医学院校规划教材

配套学习辅导系列

人体解剖学—— 图析、歌诀与测试

王之一 主编



科学出版社

www.sciencep.com

全国高等医学院校规划教材
配套学习辅导系列

人体解剖学—— 图析、歌诀与测试

王之一 主编



科学出版社

北京

（北京）

内 容 简 介

本书以精美的解剖学线条图为主线,以流传最为广泛、影响较为深远的解剖学歌诀为载体,以形式多样的测试题为检测目标,以愉快学习、增强记忆为主旨。做到了图中有题、图中有歌、歌中有图、歌中有题、题中有图、题中有歌,能满足不同层次医学生的需求,是学习解剖学高效、便捷、实用的辅助性读物。

与常规教材相比,本书具有灵活性、趣味性和实用性的特点,不但选图与设计与众不同,歌诀韵律优美动听,测试题形式多样并附有参考答案,联系临床密切,而且形式新颖活泼,编排顺序与现行解剖学教材一致。将知识点凝练成了朗朗上口的歌诀,并收集了近10年来全国20多所知名高等医学院校的解剖学考研真题,从而增加了该书的多样性。人性化的设计与奇妙的构思使本书更加贴近学生,处处体现三个贴近(贴近学生、贴近专业、贴近岗位),环环紧扣教学大纲,时时为学生着想,使本书更具有与广大医学生的亲和性,从而增加了该书的可读性,力图从全新的角度为广大医学生提供一本独特的解剖学参考书。

本书适合医学院校不同层次、不同专业、不同学制的医学生学习人体解剖学或供考研时参考,也适用于各类卫生技术人员巩固所学解剖学知识及应试复习时强化记忆。

图书在版编目(CIP)数据

人体解剖学:图析、歌诀与测试 / 王之一主编. —北京:科学出版社,2007
ISBN 978-7-03-018832-8

I. 人… II. 王… III. 人体解剖学—医学院校—教学参考资料
IV. R322

中国版本图书馆CIP数据核字(2007)第049893号

责任编辑:向小峰 陈欣 / 责任校对:张怡君

责任印制:刘士平 / 封面设计:黄超

版权所有,违者必究。未经本社许可,数字图书馆不得使用

科学出版社出版

北京东黄城根北街16号

邮政编码:100717

<http://www.sciencep.com>

双青印刷厂印刷

科学出版社发行 各地新华书店经销

*

2007年4月第一版 开本:787×1092 1/16

2007年4月第一次印刷 印张:13 3/4

印数:1—5 000 字数:322 000

定价:19.80元

(如有印装质量问题,我社负责调换〈环伟〉)

前 言

人体解剖学是研究正常人体形态结构的科学,属于生物科学中的形态学范畴,是学习医学必不可少的基础知识。但医学生们普遍认为,解剖学学习起来似感枯燥无味,繁多的名词、复杂的结构,往往使初学者望而生畏。如何尽可能地为医学生提供恰到好处的帮助,一直是有志于攀登科学高峰的解剖学工作者孜孜以求、并力图解决的课题。

《人体解剖学——图析、歌诀与测试》以精美的解剖学线条图为主线,以流传最为广泛、影响较为深远的解剖学歌诀为载体,以形式多样的测试题为检测目标,以愉快学习、增强记忆为主旨。目的是通过对各图的分析思考,让学生进行自我测评;通过对试题的自测自评,从而了解对本学科知识的掌握情况,便于及时调整和补习,提高分析问题和解决问题的能力;通过言简意赅、朗朗上口的歌诀,使学生快速记忆,提高学习兴趣和效率,从而起到减轻负担的作用。该书做到了图中有题、图中有歌、歌中有图、歌中有题、题中有图、题中有歌,能满足不同层次医学生的需求,确实是一本不同于一般的参考书,是学习解剖学高效、便捷、实用的辅助性读物。读者学起来可事半功倍,预计非常有利于解剖学的学习。

与常规教材相比,本书具有灵活性、趣味性和实用性的特点,不但选图与设计与众不同,歌诀韵律优美动听,测试题形式多样并附有参考答案,联系临床密切,而且形式新颖活泼,编排顺序与现行解剖学教材一致。本书将知识点凝练成了朗朗上口的歌诀,并收集了近10年来全国20多所知名高等医学院校的解剖学考研真题,从而增加了该书的多样性。人性化的设计与奇妙的构思使本书更加贴近学生,处处体现三个贴近(贴近学生、贴近专业、贴近岗位),环环紧扣教学大纲,时时为学生着想,使本书更具有与广大医学生的亲和性,从而增加了该书的可读性,力图从全新的角度为广大医学生提供一本独特的解剖学参考书。

本书适合医学院校不同层次、不同专业、不同学制的医学生学习人体解剖学或供考研时参考,也适用于各类卫生技术人员巩固所学解剖学知识及应试复习时强化记忆。

在编写过程中,承蒙恩师吉林大学白求恩医学部解剖学教研室王根本教授的热情指导,谨致敬意。

由于编者水平有限,在编写过程中内容取舍与安排等方面难免有不妥之处甚至错误,衷心希望使用本书的同道与读者及时指正,以便进一步改进与提高。

王之一

2007年1月

目 录

| | |
|----------------------|-------|
| 前言 | |
| 第一章 运动系统 | (1) |
| 第一节 骨学 | (1) |
| 第二节 关节学 | (13) |
| 第三节 肌学 | (26) |
| 第二章 消化系统 | (42) |
| 第一节 消化管 | (42) |
| 第二节 消化腺 | (57) |
| 第三章 呼吸系统 | (62) |
| 第一节 呼吸道 | (62) |
| 第二节 肺 | (66) |
| 第三节 胸膜 | (69) |
| 第四节 纵隔 | (70) |
| 第四章 泌尿系统 | (73) |
| 第一节 肾 | (73) |
| 第二节 输尿管、膀胱和尿道 | (75) |
| 第五章 男性生殖系统 | (79) |
| 第六章 女性生殖系统 | (84) |
| 第七章 腹膜 | (91) |
| 第八章 脉管系统 | (94) |
| 第一节 心血管系统 | (94) |
| 第二节 淋巴系统 | (114) |
| 第九章 感觉器 | (117) |
| 第一节 视器 | (117) |
| 第二节 前庭蜗器 | (121) |
| 第十章 神经系统 | (125) |
| 第一节 中枢神经系统 | (125) |
| 第二节 周围神经系统 | (141) |
| 第三节 脑和脊髓的被膜、血管及脑脊液循环 | (161) |
| 第十一章 内分泌系统 | (169) |
| 参考答案 | (173) |
| 参考文献 | (212) |

第一章 运动系统

第一节 骨 学

一、骨的数目与构造

骨的数目

全身骨头虽难记，记住位置就容易，
头颅躯干加四肢，二百零六分开记；
脑面颅骨二十三，额顶枕颞蝶筛犁，
舌颌腭颧甲泪骨；躯干共计五十一，
四肢一百二十六，全身骨头基本齐，
还有六块听小骨，藏在中耳鼓室里。

骨的构造

骨质骨膜和骨髓，骨淋血管均参与；
骨质密松两部分，骨内位置不相同，
表层致密内部松，密质坚硬海绵松；
骨髓红黄两类分，骨髓腔隙它填充，
红髓造血保终生，黄髓出现约五岁，
仅见骨干髓腔内，脂肪组织来取代，
黄髓造血有潜能，机体需要仍立功，
成人红髓何处寻？牧童遥指松质村，
椎骨髌骨胸肋骨，肱股近端终生红，
髌前上棘后上方，骨髓穿刺查髓象；
骨膜分为内外层，致密结缔来构成，
外层致密内疏松，内层破骨及新生，
外包表面内髓腔，生长修复有保障，
骨科手术应保留，以免造成骨不连。

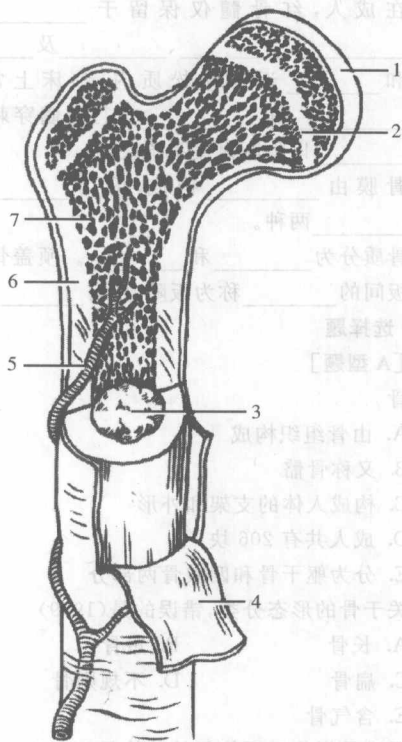


图 1-1 长骨的构造

测 试 题

(一) 辨认图 1-1 中的结构

1. _____
2. _____
3. _____
4. _____
5. _____
6. _____
7. _____

(二) 填空题

8. 运动系统由 _____、_____ 和 _____ 三部分组成。
9. 在运动中，骨起 _____ 作用，关节是运动的

- _____, 骨骼肌则是_____器官。(2004)
10. 正常成人有_____块骨, 可分为_____, _____和_____三部分, 前二者统称为_____。(2002)
11. 根据骨的外形, 可将骨分为_____, _____、_____和_____4种。
12. 骨由_____, _____和_____构成, 并有_____, _____和_____分布。(2001)
13. 骨髓位于_____和_____的间隙内, 可分为_____和_____两种。其中_____具有造血功能, _____含有大量脂肪组织。胎儿和幼儿的骨髓全部为_____。
14. 在成人, 红骨髓仅保留于_____, _____、_____, _____及_____和_____近侧端松质内, 临床上常选用_____和_____进行骨髓穿刺, 检查_____以诊断血液系统疾病。
15. 骨膜由_____构成, 分为_____和_____两种。
16. 骨质分为_____和_____。颅盖骨内、外板间的_____称为板障, 内有_____通过。

(三) 选择题

[A型题]

17. 骨
- A. 由骨组织构成
B. 又称骨骼
C. 构成人体的支架和外形
D. 成人共有 206 块
E. 分为躯干骨和四肢骨两部分
18. 关于骨的形态分类, 错误的是(1999)
- A. 长骨 B. 短骨
C. 扁骨 D. 不规则骨
E. 含气骨
19. 促进骨损伤后再修复的结构是(1998)
- A. 骨质 B. 骨骺
C. 骨膜 D. 骨髓
E. 关节面的软骨
20. 使骨的长度增长的是
- A. 关节软骨 B. 骨膜
C. 骨质 D. 骺软骨
E. 骺线
21. 具有骨干、骺、关节软骨和髓腔的骨是
- A. 长骨 B. 短骨
C. 扁骨 D. 不规则骨
E. 含气骨

22. 下列各骨中, 不属于长骨的是(2002)

- A. 桡骨 B. 指骨
C. 肱骨 D. 肋骨
E. 跖骨

23. 骺软骨(2000, 2004)

- A. 位于长骨两端
B. 完全骨化后形成骺
C. 终生保持软骨状态
D. 不断生长和骨化使骨增粗
E. 不断生长和骨化使骨增长

24. 关于骨的构造, 下列叙述正确的是

- A. 由骨密质、骨髓和骨膜构成
B. 由骨松质、骨密质和骨髓构成
C. 由骨质、骨膜、骨髓和神经血管构成
D. 由骨质、黄骨髓和骨膜构成
E. 由红骨髓、黄骨髓和骨质构成

25. 骨髓

- A. 位于长骨的髓腔内
B. 红骨髓仅分布于骨松质间隙内
C. 胎儿和幼儿骨内完全是红骨髓
D. 黄骨髓不能再转化为红骨髓
E. 在成人骨内全部是黄骨髓

[X型题]

26. 属于扁骨的是(2003)

- A. 上颌骨 B. 下颌骨
C. 肩胛骨 D. 肋骨
E. 顶骨

27. 长骨(1999)

- A. 呈长管状
B. 分为一体两端
C. 两端膨大称骺
D. 髓腔中充满骨髓
E. 长骨表面均被骨膜包裹

28. 骨膜(2003)

- A. 覆盖于骨的整个表面
B. 与骨的增粗有关
C. 与长骨的增长有关
D. 骨折时参与骨的修复愈合
E. 内层含有成骨细胞和破骨细胞

29. 骨的构造包括

- A. 骨膜 B. 骨髓
C. 骨质 D. 骨髓腔
E. 神经和血管

30. 骨质

- A. 由骨组织构成

- B. 分骨密质和骨松质
- C. 骨密质由骨小梁排列而成
- D. 颅盖骨的松质称为板障
- E. 骨松质由骨小梁构成

(四) 名词解释

- 31. 骨膜(2005)
- 32. 骨髓(2005)
- 33. 板障(2000)
- 34. 骺软骨(2003)
- 35. 骺线(2003)

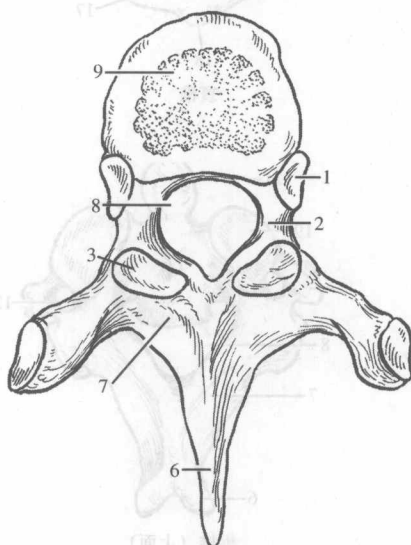
二、椎骨和骶骨

椎骨的一般形态

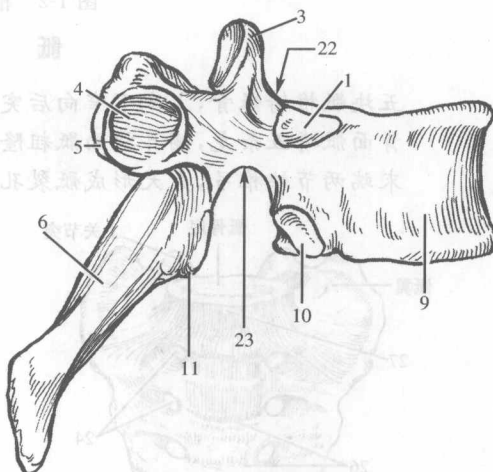
椎骨构成大致同,前方椎体后椎弓,椎体形似短圆柱,表面密质内部松,椎弓左右相对称,又分前后两部分,前部细窄称弓根,后部宽扁叫弓板,弓上伸出七突起,一个棘突向后伸,成对上下关节突,横突一对两侧分,椎体椎弓围成孔,孔连成管上下通,多孔连通称椎管,脊髓藏纳在其中,相邻上下椎弓根,围成两侧椎间孔,单块椎骨不成孔,脊神血管过此孔。

各部椎骨的主要特征

椎骨共计二十六,颈胸腰骶尾骨齐,椎骨差异较明显,各部均有其特点,各部椎骨分开记,记住特点就容易,颈椎体小椎孔大,棘突较短末分叉,横突根部横突孔,椎动静脉一齐通,一寰二枢七隆椎,名副其实好记忆,寰椎无体棘突缺,前后两弓侧块连,枢椎齿突向上伸,齿突根部较狭窄,暴力作用易骨折,压迫脊髓很危险,颈六横突前结节,前邻动脉可触压,颈七棘突特别长,低头触摸在皮下,计数椎骨标志处,针灸取穴有用途,胸椎体侧上下凹,横突末端有肋凹,棘突较长后下倾,彼此叠掩覆瓦状,腰椎承重体最大,棘突宽扁水平伸,棘突间隙较宽大,腰椎穿刺好进针。



胸椎



腰椎

图 1-2 椎骨

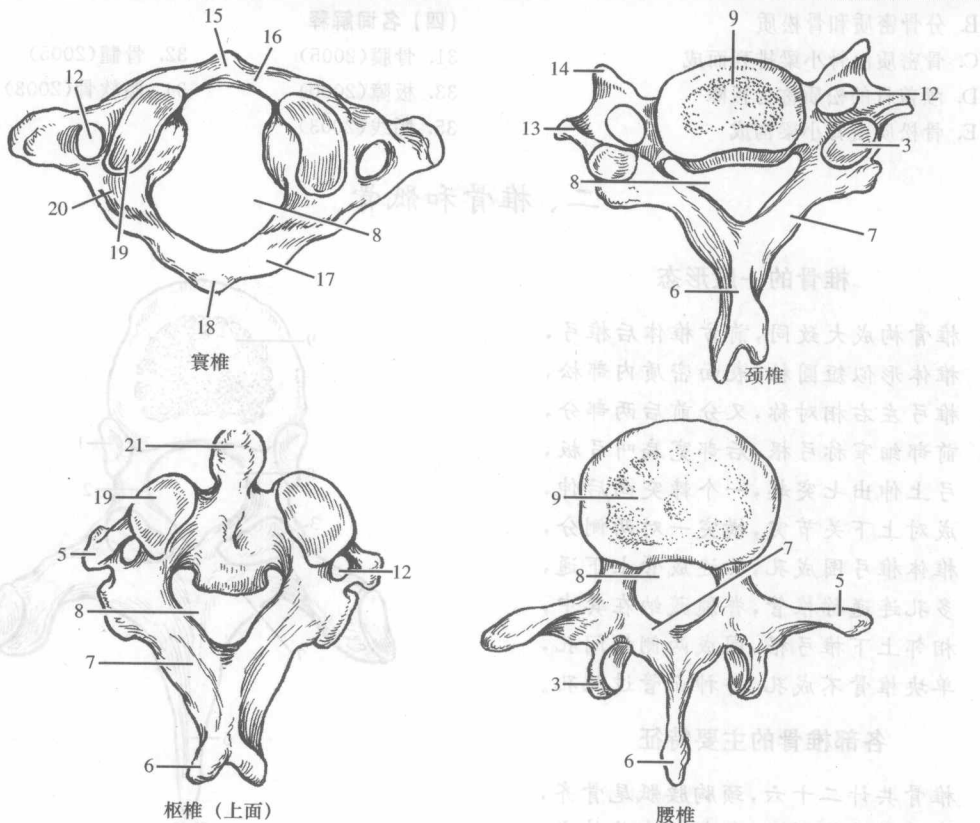


图 1-2 椎骨(续)

骶骨

五块骶椎铸骶骨，上宽下窄向后突，盆面光滑背面粗，盆面凹陷上有岬，背面骶嵴五条龙，侧耳状面骶粗隆，骶前骶后四对孔，各孔都与骶管通，末端两节缺椎弓，失天形成骶裂孔，尾骨一块已退化，四块尾椎融合成。

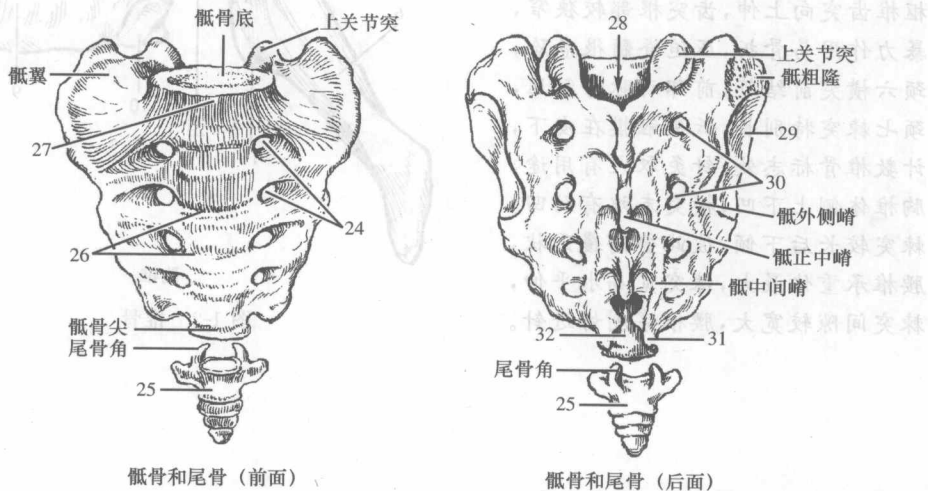


图 1-3 骶骨和尾骨

测 试 题

(一) 辨认图 1-2、图 1-3 中的结构

1. _____
2. _____
3. _____
4. _____
5. _____
6. _____
7. _____
8. _____
9. _____
10. _____
11. _____
12. _____
13. _____
14. _____
15. _____
16. _____
17. _____
18. _____
19. _____
20. _____
21. _____
22. _____
23. _____
24. _____
25. _____
26. _____
27. _____
28. _____
29. _____
30. _____
31. _____
32. _____。

(二) 填空题

33. 椎孔由_____和_____构成。
34. 有横突孔的椎骨是_____，无椎体和棘突的椎骨是_____，有齿突的椎骨是_____，椎体上有肋凹的椎骨是_____，上、下关节突的关节面呈矢状位的椎骨是_____。
35. 颈椎最显著的特点是有_____，其中有_____通过。
36. 腰椎棘突呈_____，_____伸向后方，棘突间距离_____，临床上常在_____或_____棘突间隙进行腰椎穿刺。
37. 骶管裂孔位于_____，其寻找标志是_____。

(三) 选择题

[A 型题]

38. 关于椎孔的叙述,下列哪项是正确的(2001)
 - A. 由椎体与椎弓根围成
 - B. 有脊神经通过
 - C. 由椎体与椎板围成
 - D. 由椎体与椎弓围成
 - E. 由椎板与椎弓围成
39. 屈颈时,顶部最明显的隆起是
 - A. 第 5 颈椎棘突
 - B. 第 6 颈椎棘突
 - C. 第 7 颈椎棘突
 - D. 第 1 胸椎棘突
 - E. 第 2 胸椎棘突
40. 计数椎骨序数的骨性标志是(2003)
 - A. 齿突
 - B. 隆椎棘突
 - C. 胸椎棘突
 - D. 腰椎棘突
 - E. 骶椎棘突

41. 骶管麻醉时,用以确定骶管裂孔的标志是(2003)

A. 骶岬 B. 骶正中嵴
C. 骶粗隆 D. 骶后孔
E. 骶角

42. 颈动脉结节位于(1999)

A. 第 4 颈椎横突末端前方
B. 第 5 颈椎横突末端前方
C. 第 6 颈椎横突末端前方
D. 第 7 颈椎横突末端前方
E. 第 1 胸椎横突末端前方

43. 识别颈椎的重要标志是

A. 椎体较大
B. 全部棘突短而分叉
C. 椎孔较小
D. 横突上有横突孔
E. 棘突呈长方形

44. 胸椎的特点是

A. 椎体侧面后份有上、下肋凹
B. 棘突短而分叉
C. 横突末端后面有横突肋凹
D. 横突上有横突孔
E. 上、下关节突的关节面近似矢状位

45. 横突孔中有

A. 脊神经 B. 椎动脉
C. 眼动脉 D. 颈内动脉
E. 颈外动脉

[X 型题]

46. 颈椎
 - A. 均有椎体和椎弓
 - B. 第 1、2 颈椎无横突孔
 - C. 第 2~6 颈椎棘突较短,末端分叉
 - D. 均有横突孔
 - E. 第 6 颈椎横突末端前方膨大成颈动脉结节
47. 腰椎
 - A. 椎体粗壮,横断面呈肾形
 - B. 椎孔呈三角形
 - C. 棘突呈板状,水平伸向后方
 - D. 棘突间隙较大,常在此进行穿刺
 - E. 上、下关节突的关节面近似矢状位
48. 骶骨(1999)

- A. 由 5 块骶椎融合而成
- B. 上缘中份向前隆凸称岬
- C. 盆面中部 4 条横线是椎体融合的痕迹
- D. 骶管向上连通椎管
- E. 骶管裂孔两侧有向下突出的骶角

(四) 名词解释

- 49. 椎管(2005)
- 50. 椎间孔(2005)
- 51. 骶管裂孔(2004)
- 52. 骶角(2004)
- 53. 骶岬(2004)

三、颅骨和翼点

颅 骨

颅骨共有二十三, 上为脑颅下面颅, 脑颅八块颅前起, 额筛蝶枕各一尊, 颞骨顶骨成双对, 构成颅底和颅盖, 围成颅腔将脑护, 保护中枢建奇功, 面颅共计十五块, 构成颜面骨根基, 围成眼眶口鼻腔, 面颅单数下舌犁, 上泪泪颧和鼻骨, 腭下鼻甲均成对。

翼 点

额顶颞蝶会合处, 形似“H”称翼点, 位于颞窝前下部, 骨质较薄最弱点, 内有脑膜中动过, 外伤易折血管破, 形成血肿头难过, 及时诊治能得救。

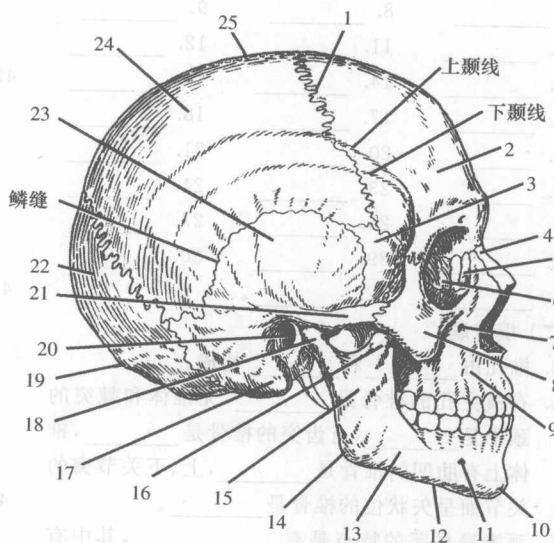


图 1-4 颅侧面观

测 试 题

(一) 辨认图 1-4 中的结构

- 1. _____ 2. _____ 3. _____
- 4. _____ 5. _____ 6. _____
- 7. _____ 8. _____ 9. _____
- 10. _____ 11. _____ 12. _____
- 13. _____ 14. _____ 15. _____
- 16. _____ 17. _____ 18. _____
- 19. _____ 20. _____ 21. _____
- 22. _____ 23. _____ 24. _____
- 25. _____。

(二) 填空题

- 26. 颅骨共 _____ 块, 分为 _____ 和 _____。
- 27. 脑颅骨共 _____ 块, 包括成对的 _____、_____ 和不成对的 _____、_____、_____。
- 28. 面颅骨共 _____ 块, 包括成对的 _____、_____、_____、_____、_____、_____、_____、_____、_____、_____。

- _____ 和不成对的 _____、_____、_____。
- 29. 骨性鼻中隔由 _____ 和 _____ 共同构成。
- 30. 骨性鼻腔外侧壁上有 3 个向下卷曲的骨片, 自上而下依次称为 _____、_____ 和 _____。
- 31. 眶借 _____ 和 _____ 与颅中窝相交通。
- 32. 翼点位于 _____、_____、_____ 和 _____ 4 骨会合处, 其内面紧邻 _____。(2003)
- 33. _____ 与 _____ 连接构成冠状缝。
- 34. 颞下颌关节由 _____ 与 _____ 和 _____ 构成。(2004)
- 35. 筛孔位于 _____ 骨, 乳突位于 _____ 骨, 内耳门位于 _____ 骨, 外耳门位于 _____ 骨, 眶上裂位于 _____ 骨, 圆孔位于 _____ 骨, 视神经管位于 _____ 骨, 眶下孔位于 _____ 骨, 颞孔位于 _____ 骨, 舌下神经管位于 _____。

____骨,茎乳孔是位于____与____之间的小孔。

(三) 选择题

[A型题]

36. 颅骨(2002)

- A. 为 23 块不规则骨
- B. 脑颅骨只参与围成颅腔
- C. 面颅骨仅参与构成颜面
- D. 颅骨内的含气腔称鼻窦
- E. 鼻窦大部分位于面颅骨内

37. 属于脑颅骨的是

- A. 筛骨
- B. 下颌骨
- C. 上颌骨
- D. 犁骨
- E. 腭骨

38. 属于面颅骨的是

- A. 额骨
- B. 颞骨
- C. 下鼻甲
- D. 顶骨
- E. 蝶骨

39. 乳突位于(2003)

- A. 蝶骨
- B. 颞骨
- C. 顶骨
- D. 枕骨
- E. 上颌骨

40. 属于下颌骨的结构是(1998)

- A. 眶上孔
- B. 泪沟
- C. 颧突
- D. 腭突
- E. 冠突

41. 正常小儿前囟闭合的时间是(1998)

- A. 6~8 周
- B. 3~4 个月
- C. 7~10 个月
- D. 1~2 岁

E. 2~2.5 岁

42. 下列搭配错误的是

- A. 蝶骨-视神经管
- B. 额骨-眶上孔
- C. 上颌骨-眶下孔
- D. 枕骨-舌下神经管
- E. 筛骨-下鼻甲

[X型题]

43. 属于成对的面颅骨是

- A. 舌骨
- B. 泪骨
- C. 上颌骨
- D. 下颌骨
- E. 腭骨

44. 参与构成翼点的骨是

- A. 额骨
- B. 顶骨
- C. 枕骨
- D. 颞骨
- E. 蝶骨

45. 颅凶(2002)

- A. 为颅骨交接处的纤维组织膜
- B. 前凶位于矢状缝与人字缝会合处
- C. 后凶位于矢状缝与人字缝会合处
- D. 前凶在出生后半年内闭合
- E. 前凶在出生后 1~2 年内闭合

46. 颞下颌关节(2004)

- A. 有关节盘
- B. 有关节唇
- C. 可以使下颌骨上提和下降
- D. 可以使下颌骨前进和后退
- E. 可以使下颌骨侧方运动

(四) 名词解释

47. 翼点(2000)

48. 翼腭窝(1998,2001,2003)

四、锁骨和肩胛骨

锁 骨

锁骨略呈“~”形,横架胸廓前上方,内侧粗大胸骨端,外侧扁平肩峰端,内侧凸前外凸后,骨折多在交界处,上面光滑下粗糙,全长体表能摸到。



图 1-5 锁骨(上面)

肩 胛 骨

肩胛骨似三角扁，贴于胸廓后外面，介于二至七肋间，两面三缘三个角，肩胛下窝居腹面，背面横嵴肩胛冈，肩胛冈与肩峰连，冈上冈下两个窝，同名肌的起始点，上缘切迹与喙突，内缘薄长脊柱缘，外缘肥厚称腋缘，上角平二下对七，外角肥厚关节孟，孟上孟下两结节，肱二肱三起始点。

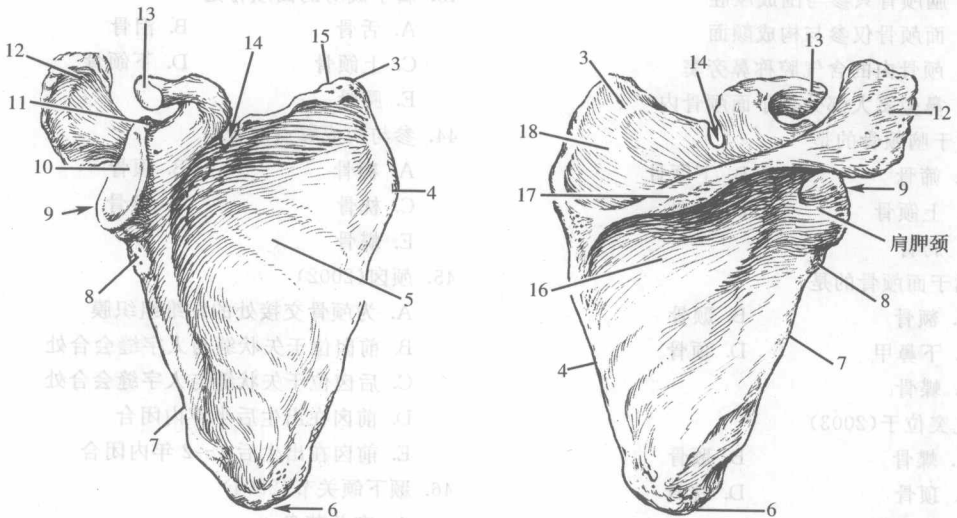


图 1-6 肩胛骨

测 试 题

(一) 辨认图 1-5、图 1-6 中的结构

- | | | |
|-----------|-----------|-----------|
| 1. _____ | 2. _____ | 3. _____ |
| 4. _____ | 5. _____ | 6. _____ |
| 7. _____ | 8. _____ | 9. _____ |
| 10. _____ | 11. _____ | 12. _____ |
| 13. _____ | 14. _____ | 15. _____ |
| 16. _____ | 17. _____ | 18. _____ |

(二) 填空题

19. 上肢带骨包括_____和_____。
20. 肩胛上角平对第_____肋，下角平对第_____肋或第_____肋间隙，为计数_____的标志。
21. _____关节是上肢与躯干之间惟一的滑膜关节，其结构特点是关节囊内有_____构成的_____。
22. 关节孟位于_____骨，肩峰位于_____骨。

(三) 选择题

[A 型题]

23. 锁骨

- A. 外侧 2/3 凸向前
 B. 外侧端与喙突相连
 C. 下面光滑，上面粗糙
 D. 内侧端与胸骨角相连
 E. 全长均可在皮下摸到
24. 肩部最高的骨性标志是
 A. 锁骨
 B. 喙突
 C. 肩峰
 D. 肱骨头
 E. 大结节
25. 肩胛骨可分为(2004)
 A. 二面、三缘、二角
 B. 三面、二缘、三角
 C. 三面、三缘、三角
 D. 二面、三缘、三角
 E. 二面、二缘、二角
26. 关节腔内有关节盘的关节是(2003)
 A. 肩关节
 B. 胸锁关节
 C. 肘关节
 D. 髋关节

E. 踝关节

[X型题]

27. 锁骨

- A. 内侧 2/3 凸向前
- B. 上面光滑
- C. 下面粗糙
- D. 骨折多发生在中、外 1/3 交界处

E. 全长均可在体表打到

28. 肩胛骨

- A. 为三角形扁骨
- B. 属于上肢带骨
- C. 下角平对第 7 肋
- D. 肩胛下窝参与肩关节的构成
- E. 肩峰与锁骨相关节

五、肱骨

肱骨

肱骨一体上下端，肱骨头形似半圆，上大下小两个头，小头推着滑车走，外科解剖两个颈，骨折快往骨科走，桡尺神经两条沟，同名神经沟内走，大小结节间沟，肱二头肌长头走，滑车上方两个窝，前后冠突鹰嘴窝，内外上髁两个突，体表突出易扪及，大小结节两个突，大结突出易触及，骨体中外肌粗隆，三角肌的附着点。

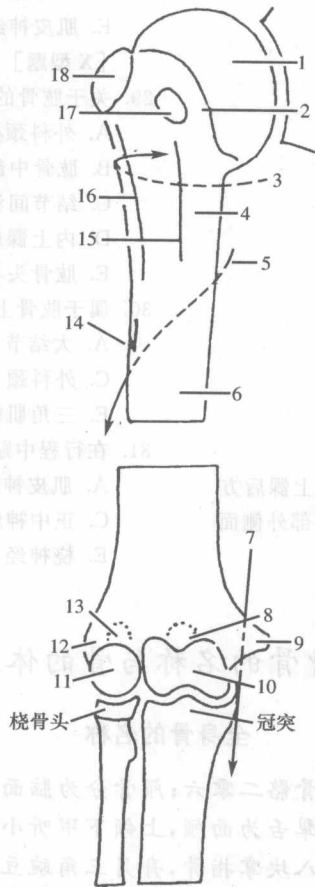


图 1-7 肱骨与其密切相关的 3 条神经

(测) (试) (题)

(一) 辨认图 1-7 中的结构

1. _____ 2. _____ 3. _____
 4. _____ 5. _____ 6. _____
 7. _____ 8. _____ 9. _____
 10. _____ 11. _____ 12. _____
 13. _____ 14. _____ 15. _____
 16. _____ 17. _____ 18. _____。

(二) 填空题

19. 肱骨外科颈位于 _____ 与 _____ 交界处，较易发生骨折。(2004)
20. 桡神经沟位于 _____ 骨，尺神经沟位于 _____ 骨。(2004)
21. 三角肌粗隆位于 _____ 骨，结节间沟位于 _____ 骨。

(三) 选择题

[A 型题]

22. 不属于肱骨结构的是
 A. 外科颈 B. 冠突
 C. 大结节 D. 小结节
 E. 桡神经沟
23. 肱骨
 A. 体后面有尺神经沟
 B. 内上髁后下方有桡神经沟
 C. 外科颈位于肱骨下端
 D. 下端肥大，上端扁平
 E. 三角肌粗隆在肱骨体中部外侧
24. 桡神经沟位于(2001)
 A. 肱骨下端后面 B. 肱骨内上髁后方
 C. 肱骨体后面中部 D. 肱骨中部外侧面
 E. 桡骨体内侧缘
25. 肱骨外科颈骨折时易损伤

- A. 尺神经 B. 桡神经
 C. 腋神经 D. 正中神经

- E. 肌皮神经
26. 肱骨中段骨折时易损伤(2003)
 A. 肌皮神经 B. 正中神经
 C. 尺神经 D. 桡神经
 E. 腋神经
27. 肱骨内上髁骨折时易损伤(2002)
 A. 肌皮神经 B. 正中神经
 C. 尺神经 D. 桡神经
 E. 腋神经
28. 行程中绕肱骨外科颈的神经是
 A. 正中神经 B. 腋神经
 C. 尺神经 D. 桡神经
 E. 肌皮神经

[X 型题]

29. 关于肱骨的叙述，正确的是
 A. 外科颈处易发生骨折
 B. 肱骨中部骨折易损伤桡神经
 C. 结节间沟内有肱二头肌短头腱通过
 D. 内上髁后下方有尺神经沟
 E. 肱骨头与肩胛骨的关节孟构成关节
30. 属于肱骨上端的结构是
 A. 大结节 B. 结节间沟
 C. 外科颈 D. 解剖颈
 E. 三角肌粗隆
31. 在行程中贴近肱骨的神经是
 A. 肌皮神经 B. 腋神经
 C. 正中神经 D. 尺神经
 E. 桡神经

六、全身骨的名称与骨的体表标志

全身骨的名称

颅骨躯干加四肢，全身骨骼二零六；颅骨分为脑面颅，枕额蝶筛各一块，成对顶颞两侧分；下颌犁舌为面颅，上颌下甲听小骨，鼻腭颧骨和泪骨；上肢肩锁肱桡尺，腕骨八块掌指骨，舟月三角豌豆骨，大小多角头钩骨；下肢髌股髌胫腓，跗骨七块跖趾骨，距上跟下舟在前，舟前三楔跟前骰；躯干分为椎胸肋，颈七腰五胸十二，骶骨三角尾骨尖，胸骨一块肋二四。

骨的体表标志

骨骼体表突出部, 针灸体检有用途, 从头到足认真触, 首先触摸脑面颅, 眶上下缘面颧骨, 侧面颧弓和乳突, 下颌角和关节突, 枕外隆凸最突出, 躯干脊柱颈第七, 胸腰棘突向下数, 左右肋弓胸骨角, 颈静切迹和剑突, 锁骨肩峰肩胛冈, 肩胛下角对七肋, 内外上踝大结节, 鹰嘴桡尺有茎突, 掌指足跗均好找, 髌骨上缘为髌嵴, 前后上棘结节突, 坐骨结节易触及, 耻骨结节莫害羞, 股骨大转胫粗隆, 内外侧髌腓骨头, 胫骨前缘内外踝, 体表标志基本齐, 认真触摸要牢记。

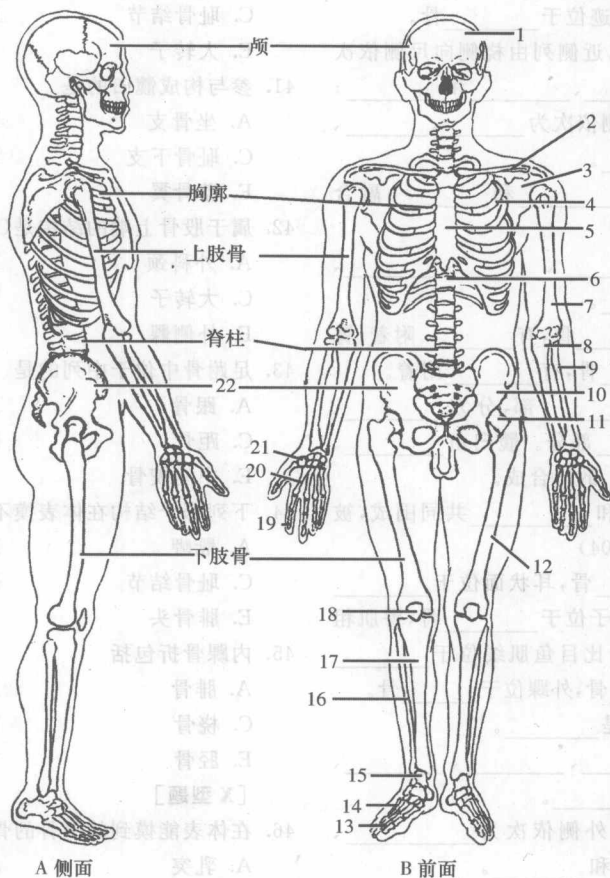


图 1-8 全身骨骼

测 试 题

(一) 辨认图 1-8 中的结构

- | | | | | | |
|----------|----------|----------|-----------|-----------|-----------|
| 1. _____ | 2. _____ | 3. _____ | 10. _____ | 11. _____ | 12. _____ |
| 4. _____ | 5. _____ | 6. _____ | 13. _____ | 14. _____ | 15. _____ |
| 7. _____ | 8. _____ | 9. _____ | 16. _____ | 17. _____ | 18. _____ |
| | | | 19. _____ | 20. _____ | 21. _____ |

22. _____。

(二) 填空题

23. 躯干骨包括_____、_____和_____，它们分别参与_____、_____和_____的构成。

24. 自由上肢骨包括_____、_____、_____和_____。

25. 尺切迹位于_____骨的_____端，与_____相关节；桡切迹位于_____骨的_____端，与_____相关节；鹰嘴位于_____骨；滑车切迹位于_____骨。

26. 腕骨共_____块，近侧列由桡侧向尺侧依次为_____、_____、_____和_____；远侧列由桡侧向尺侧依次为_____、_____、_____和_____。

27. 髌骨由_____、_____和_____融合而成。

28. 自由下肢骨包括_____、_____、_____、_____和_____。

29. 胫骨粗隆位于_____骨，有_____附着；臀肌粗隆位于_____骨，有_____附着。

30. 耻骨构成髌骨的_____部，分为_____、_____和_____部分。髌臼由_____、_____和_____的体合成。

31. 闭孔由_____和_____共同围成，被_____封闭。(2004)

32. 弓状线位于_____骨，耳状面位于_____和_____骨，大转子位于_____骨，臀肌粗隆位于_____骨，比目鱼肌线位于_____骨，内踝位于_____骨，外踝位于_____骨。

33. 人体内最大的籽骨是_____。

34. 足跗骨包括_____、_____、_____和3块_____。

35. 前列跗骨由内侧向外侧依次为_____、_____和_____。

(三) 选择题

[A型题]

36. 属于尺骨的结构是

- A. 尺切迹
- B. 冠状窝
- C. 尺神经沟
- D. 桡切迹
- E. 关节孟

37. 尺骨在体表摸不到的结构是

- A. 冠突
- B. 鹰嘴
- C. 尺骨头
- D. 尺骨体
- E. 茎突

38. 与肱骨滑车相关节的是

- A. 桡骨头
- B. 尺骨头
- C. 尺骨滑车切迹
- D. 桡切迹
- E. 桡骨环状关节面

39. 桡骨粗隆为下列哪块肌的止点

- A. 肱肌
- B. 肱二头肌
- C. 肱桡肌
- D. 肱三头肌
- E. 旋前圆肌

40. 下列哪个骨性标志不属于髌骨

- A. 髌前上棘
- B. 坐骨结节
- C. 耻骨结节
- D. 髌结节
- E. 大转子

41. 参与构成髌臼的是

- A. 坐骨支
- B. 耻骨上支
- C. 耻骨下支
- D. 坐骨体
- E. 髌骨翼

42. 属于股骨上端的结构是(1998)

- A. 外科颈
- B. 大结节
- C. 大转子
- D. 结节间沟
- E. 外侧髁

43. 足跗骨中位于中列的是

- A. 跟骨
- B. 足舟骨
- C. 距骨
- D. 骰骨
- E. 中间楔骨

44. 下列哪个结构在体表摸不到

- A. 骶岬
- B. 骶角
- C. 耻骨结节
- D. 髌前上棘
- E. 腓骨头

45. 内踝骨折包括

- A. 腓骨
- B. 尺骨
- C. 桡骨
- D. 骰骨
- E. 胫骨

[X型题]

46. 在体表能摸到的颅骨的骨性标志是

- A. 乳突
- B. 颧弓
- C. 下颌角
- D. 髁突
- E. 枕外隆凸

47. 在体表能摸到的骨性标志是

- A. 鹰嘴
- B. 肱骨内上髁
- C. 大结节
- D. 桡骨头
- E. 尺骨头

48. 在体表能摸到的骨性标志是(2003)

- A. 内踝
- B. 外踝
- C. 胫骨粗隆
- D. 坐骨结节
- E. 大转子