

# 艺术设计考研复习指导

权威院校教师编 艺术考研第一书

## 中外工艺美术史

肖清风 彭和 编



重庆大学出版社

<http://www.cqup.com.cn>

J509.1/34

2007

# 艺术设计考研复习指导

权威院校教师编 艺术考研第一书

## ▶ 中外工艺美术史

Zhongwai Gongyi Meishushi

肖清风 彭和 编

重庆大学出版社

**图书在版编目(CIP)数据**

中外工艺美术史/肖清风,彭和编. —重庆:重庆大学出版社,2007.10

(艺术设计考研复习指导)

ISBN 978-7-5624-4279-0

I. 中… II. ①肖…②彭… III. 工艺美术史—世界—研究生—入学考试—自学参考资料 IV. J509.1

中国版本图书馆 CIP 数据核字(2007)第 150518 号

**中外工艺美术史**

肖清风 彭和 编

责任编辑:张菱芷 夏宇 版式设计:周晓 蹇佳

责任校对:邹忌 责任印制:张策

\*

重庆大学出版社出版发行

出版人:张鹤盛

社址:重庆市沙坪坝正街174号重庆大学(A区)内

邮编:400030

电话:(023)65102378 65105781

传真:(023)65103686 65105565

网址:<http://www.cqup.com.cn>

邮箱:fxk@cqup.com.cn(市场营销部)

全国新华书店经销

重庆华林天美印务有限公司印刷

\*

开本:787×1092 1/16 印张:8 字数:159千  
2007年10月第1版 2007年10月第1次印刷  
印数:1—5 000

ISBN 978-7-5624-4279-0 定价:30.00元

---

本书如有印刷、装订等质量问题,本社负责调换

**版权所有,请勿擅自翻印和用本书**

**制作各类出版物及配套用书,违者必究**

## 编者的话

随着我国现代艺术教育的蓬勃发展,各大艺术院校在研究生入学考试中越来越重视对考生理论水平的考察。目前,全国80%的艺术院校已把理论考试从复试调整到初试中进行,以加大基础理论在入学考试中的分量。为了提高复习效率,优化复习效果,重庆大学出版社组织清华大学美术学院、四川美术学院、天津美术学院、鲁迅美术学院、湖北美术学院的专业教师,精心编写了“美术考研复习指导”和“艺术设计考研复习指导”两套丛书。这是全国首次出版的艺术考研理论复习读物。编者参考了各大艺术院校历年的考研真题和各种权威理论参考书籍,结合各门理论考试科目的考试要求和重难点编写而成。通过分析提炼、精辟总结,呈现给广大考生的是一本本线索清晰、内容精炼、重点突出、便于记忆的复习资料,免去了考生看大堆参考书籍、自己总结提炼的繁杂程序,帮助考生深入理解、提高复习效率,轻松应对艺术理论考试。

《中外工艺美术史》是“艺术设计考研复习指导”系列之一。

本书每个章节由“综述”、“知识点”和“复习题”三部分组成,使考生能以最快的速度对复习重点、要点有一个良好的把握。本书的“中国工艺美术史”部分用编年方式编集,使读者在把握各个知识点的同时也能对中国工艺美术的发展有一个线性的了解。“外国工艺美术史”部分按国别方式分述,读者能清晰地认识世界各个区域工艺美术的发展特点。书后附有复习题参考答案、四套模拟试题及其参考答案。复习题和模拟试题都吸收和参照了历年全国各大艺术院校考研真题,以供借鉴。

本书本着简洁、明了、重点突出、适应于考试的原则,具有以下特点:①本书的线索和框架以表格形式呈现,一目了然。②为了适应考试的需求,将可能出考题的知识点抽取出来,分别以标准答案的形式作出解释,方便理解记忆。③每章前分别作出综述,便于读者对本章节做整体把握。④重要知识点或常考的知识点以“★”标注,读者应予以重视。⑤每个章节后都有复习题及相应参考答案,书后附四套模拟试题,既便于读者复习巩固,也是对本书未尽善宜之处的补充。⑥参考答案既有进一步的总结,又有知识点的补充,应该注意。

编者倡导在理解的基础上记忆,不主张死记硬背,为了方便记忆,故叙写简洁,不尽详述的地方还望再查阅相关参考书目。如田自秉的《中国工艺美术史》和张夫也的《外国工艺美术史》,以资深入理解。

本书参考了田自秉先生的《中国工艺美术史》,李翎、王孔刚先生的《中国工艺美术史纲》和张夫也先生的《外国工艺美术史》中的不少定义、总结和观点,鉴于本书的性质,并未一一注明,在此向他们表示敬意和感谢!

编者

2007年8月

# 目 录

中国工艺美术史	1
中国工艺美术史历代主要工艺门类总结表	2
第一章 原始社会的工艺美术	3
综述	3
知识点	3
一、陶瓷工艺	3
二、原始社会各种工艺创作带来的启示	7
复习题	7
第二章 商代的工艺美术	8
综述	8
知识点	8
一、金属工艺	8
二、陶瓷工艺	10
三、玉器工艺	10
四、商代工艺美术的社会文化特点	11
复习题	11
第三章 周代的工艺美术	12
综述	12
知识点	12
一、周代青铜器的主要器型	12
二、周代青铜器代表器物	12
三、周代青铜器主要装饰纹样	13
四、周代青铜器的装饰特色	13
复习题	13
第四章 春秋战国的工艺美术	14
综述	14
知识点	14
一、金属工艺	14
二、陶瓷工艺	16
三、漆器工艺	16
四、《考工记》	16
复习题	17
第五章 秦汉的工艺美术	18
综述	18
知识点	18

一、金属工艺	18
二、陶器	19
三、画像砖、画像石	20
四、漆器	20
五、染织工艺	21
六、汉代装饰图案的表现方法	21
七、汉代工艺美术的装饰风格	21
<b>复习题</b>	22
第六章 六朝的工艺美术	23
<b>综述</b>	23
<b>知识点</b>	23
一、瓷器	23
二、画像砖、画像石	24
三、漆器工艺	25
四、染织工艺	25
五、六朝时期工艺美术的特点	25
<b>复习题</b>	26
第七章 隋唐的工艺美术	27
<b>综述</b>	27
<b>知识点</b>	27
一、陶瓷工艺	27
二、染织工艺	28
三、金属工艺	29
四、漆器工艺	30
五、家具	31
六、唐代工艺美术大发展的原因	31
七、唐代工艺美术的风格	32
<b>复习题</b>	32
第八章 宋代的工艺美术	33
<b>综述</b>	33
<b>知识点</b>	33
一、陶瓷工艺	33
二、染织工艺	37
三、漆器工艺	38
四、金属工艺	38
五、玉器工艺	38
六、宋代工艺美术的变化	38
<b>复习题</b>	39
第九章 元代的工艺美术	40
<b>综述</b>	40

<b>知识点</b> .....	40
一、陶瓷工艺 .....	40
二、染织工艺 .....	41
三、漆器工艺 .....	42
四、玉器工艺 .....	42
<b>复习题</b> .....	42
<b>第十章 明代的工艺美术</b> .....	43
<b>综述</b> .....	43
<b>知识点</b> .....	43
一、陶瓷工艺 .....	43
二、染织工艺 .....	44
三、金属工艺 .....	45
四、漆器工艺 .....	46
五、家具工艺 .....	46
六、明代工艺美术的整体风格 .....	47
<b>复习题</b> .....	47
<b>第十一章 清代的工艺美术</b> .....	48
<b>综述</b> .....	48
<b>知识点</b> .....	48
一、陶瓷工艺 .....	48
二、染织工艺 .....	50
三、漆器工艺 .....	50
四、吉祥图案 .....	51
<b>复习题</b> .....	51
<b>外国工艺美术史</b> .....	52
<b>第十二章 古代印度的工艺美术</b> .....	53
<b>综述</b> .....	53
<b>知识点</b> .....	53
一、舞蹈的湿婆 .....	53
二、哈拉帕文化 .....	53
三、犍陀罗艺术 .....	54
四、古印度的工艺特点 .....	54
<b>复习题</b> .....	55
<b>第十三章 古代埃及的工艺美术</b> .....	56
<b>综述</b> .....	56
<b>知识点</b> .....	56
一、陶瓷工艺 .....	56
二、金属工艺 .....	56
三、玻璃工艺 .....	57
四、古埃及工艺美术的特点 .....	58

<b>复习题</b> .....	58
第十四章 两河流域的工艺美术 .....	60
<b>综述</b> .....	60
<b>知识点</b> .....	60
一、耶莫陶器 .....	60
二、哈森纳陶器 .....	60
三、哈拉夫陶器 .....	60
四、欧贝德文化 .....	61
五、尼尼微式陶器 .....	61
<b>复习题</b> .....	61
第十五章 古代波斯的工艺美术 .....	62
<b>综述</b> .....	62
<b>知识点</b> .....	62
一、波斯织毯 .....	62
二、狮纹金杯 .....	62
三、翼狮形黄金角杯和翼狮形银制角杯 .....	63
四、八曲长杯 .....	63
五、埃兰风格 .....	63
六、古代波斯工艺美术的特点 .....	63
<b>复习题</b> .....	64
第十六章 伊斯兰的工艺美术 .....	65
<b>综述</b> .....	65
<b>知识点</b> .....	65
一、伊斯兰的陶瓷 .....	65
二、大马士革波纹 .....	66
三、伊斯兰织毯的社会意义 .....	66
四、伊斯兰工艺美术的特征 .....	66
<b>复习题</b> .....	66
第十七章 古代日本的工艺美术 .....	67
<b>综述</b> .....	67
<b>知识点</b> .....	67
一、绳纹陶器 .....	67
二、弥生陶瓷 .....	68
三、埴轮 .....	68
四、土师器与须惠器 .....	68
五、蒔绘 .....	69
六、友禅染 .....	69
七、浮土绘 .....	69
八、日本工艺的特征 .....	69
<b>复习题</b> .....	69



第十八章 古代非洲的工艺美术 .....	71
<b>综述</b> .....	71
<b>知识点</b> .....	71
一、诺克文化 .....	71
二、“奇瓦拉”羚羊面具 .....	71
三、古代非洲工艺美术的特点 .....	72
<b>复习题</b> .....	72
第十九章 古代美洲的工艺美术 .....	73
<b>综述</b> .....	73
<b>知识点</b> .....	73
一、玛雅文化 .....	73
二、印加文化 .....	73
三、查文文化 .....	74
四、莫其卡“肖像式陶器” .....	74
五、纳斯卡织物 .....	75
六、古代美洲工艺美术的特征 .....	75
<b>复习题</b> .....	75
第二十章 大洋洲的工艺美术 .....	77
<b>综述</b> .....	77
<b>知识点</b> .....	77
一、树皮画 .....	77
二、大洋洲工艺美术的特点 .....	77
<b>复习题</b> .....	78
第二十一章 古希腊的工艺美术 .....	79
<b>综述</b> .....	79
<b>知识点</b> .....	79
一、古希腊陶器演变时期表 .....	79
二、古希腊工艺美术的特征 .....	80
<b>复习题</b> .....	80
第二十二章 古罗马的工艺美术 .....	81
<b>综述</b> .....	81
<b>知识点</b> .....	81
一、玻璃工艺 .....	81
二、银器工艺 .....	81
三、古罗马工艺美术的特征 .....	82
<b>复习题</b> .....	82
第二十三章 欧洲中世纪的工艺美术 .....	83
<b>综述</b> .....	83
<b>知识点</b> .....	83
一、陶瓷工艺 .....	83

二、金属工艺	83
三、象牙工艺	84
四、玻璃工艺	84
五、欧洲中世纪工艺美术的特点	85
<b>复习题</b>	85
第二十四章 文艺复兴时期的工艺美术	86
<b>综述</b>	86
<b>知识点</b>	86
一、陶瓷工艺	86
二、玻璃工艺	87
三、文艺复兴时期工艺美术的特征	87
<b>复习题</b>	88
第二十五章 巴洛克时期的工艺美术	89
<b>综述</b>	89
<b>知识点</b>	89
一、巴洛克(Baroque)	89
二、戈贝兰织物	89
三、布尔镶嵌法	89
四、巴洛克时期工艺美术的特点	90
<b>复习题</b>	90
第二十六章 罗可可时期的工艺美术	91
<b>综述</b>	91
<b>知识点</b>	91
一、罗可可(Rococo)	91
二、罗可可时期的家具	91
三、罗可可式家具的特点	92
四、罗可可时期工艺美术的特点	92
<b>复习题</b>	92
第二十七章 新古典主义时期的工艺美术	93
<b>综述</b>	93
<b>知识点</b>	93
一、新古典主义家具的风格	93
二、黑色炻器	94
三、碧玉炻器	94
四、新古典主义工艺美术的特征	94
<b>复习题</b>	94
附录1 复习题参考答案	95
附录2 模拟试题	101
附录3 模拟试题参考答案	109



# 中国工艺美术史

中国工艺美术史历代主要工艺门类总结表

主要影响因素	原始社会 朴素的实用主义	商 宗教、巫史文化	周 礼制	春秋战国 自由精神	秦汉 黄老、楚文化	魏晋南北朝 玄学、佛教	隋唐 经济文化、外交繁荣、审美	宋 尚文、理学	元 蒙古人风俗性格	明 商品经济、民间文艺	清 皇家奢侈风气
主要纹饰	几何纹	饕餮纹、夔纹、回纹	窃曲纹、云雷纹	宴饮、攻占、狩猎等	神仙、四神、故事、云气纹	荷花、忍冬	缠枝纹、牡丹纹	花鸟虫鱼、茶花、牡丹等	松竹梅、植物纹	吉祥纹样、书画、植物纹	植物纹、书画、吉祥纹样
主要风格	朴拙	威严神秘	韵律秩序	清新、繁复	飞动、古朴	清秀、简约	饱满、华丽	含蓄、幽雅	粗大、豪放、刚劲、华贵	简约、健实、敦厚	精致、繁缛
陶瓷	彩陶、黑陶	原始瓷器、白陶、釉陶	暗纹陶		画像石、原始青瓷、彩绘陶、暗纹陶	南方青瓷、缥瓷、莲花尊	南青北白、秘色瓷、唐三彩、彩瓷	五大名窑、宋代十大窑、各窑特色	景德镇、浮梁瓷局、青花、釉里红	紫砂器、斗彩、五彩	康熙五彩、雍正粉彩、乾隆珐琅彩
织品					汉锦、经锦	蜀锦	唐锦、连珠纹、陵阳公样	宋锦、缂丝	织金,也称为“纳石失”	云锦、妆花、顾绣	顾绣、云锦、五大名绣
漆器	河姆渡出土的朱漆大碗	仿青铜器漆器、银扣		彩绘漆器、红黑色为主,木胎、夹红胎、皮胎、木片卷粘胎等		“行像”、斑漆、绿沉漆	雕漆、库路真漆器、金银平脱	剔红、剔彩等金漆、犀皮	戛金、剔犀、金漆	果园厂雕漆、螺钿、百宝嵌	北京雕漆、扬州螺钿、福州脱胎
金属工艺	工具	酒器	礼器、食器	生活用品、战国铜镜	铜镜、铜灯、铜剑		金银器、唐镜、银熏炉	宋镜	金银器	宣德炉、景泰蓝	景泰蓝、画珐琅
玉器	工具、装饰品、祭祀品、玉龙、玉琮	礼器	礼器、装饰品	礼器、装饰品	装饰品、玉晗		装饰品		溆山大玉海(玉大海)		《大禹治水》玉山
家具			席地而坐	席地而坐			转向垂足而坐			明式家具	清式家具、京作、广作、苏作

# 第一章 原始社会的工艺美术

## 综 述

我国历史可以上溯到 170 万年前。从元谋人到公元前 21 世纪夏王朝的建立,是我国漫长的原始社会时期。中华民族的祖先在从事劳动、改造自然的同时也创造出了最原始的工艺美术。石器、陶器、纺织、骨雕、玉雕等工艺都在原始工艺美术中取得了突出的成就。

原始工艺美术显著的特征就是实用性与艺术性的紧密结合,且艺术性服从于功能性。

## 知 识 点

### 一、陶瓷工艺

陶瓷在中国工艺美术中可分为两大类——陶和瓷。东汉中后期,中国创造了真正意义上的瓷器,到魏晋南北朝时期发展起来。所以在中国陶瓷史上,魏晋南北朝以前主要讲陶。

“北京猿人”是世界上最早用火的人,山顶洞人已会人工取火。陶瓷的发明标志着人类第一次用火改变了物质的化学属性。以陶瓷的出现为标志的人造物,使人类结束了上百万年的狩猎生活而开始农耕与定居。原始陶瓷先后经历了灰陶—彩陶—黑陶的发展过程。1962 年,在江西万年县仙人洞出土了距今 8 000 多年的陶器,这是我国目前发现的最早的陶器资料。

#### ★(一)彩陶

彩陶是指一种绘有黑色、红色装饰花纹的红棕色或棕黄色陶器,用手捏制而成,是新石器时代的主要特征之一。

#### ★1. 彩陶文化

新石器时代晚期彩陶盛行,该时期的文化称为彩陶文化,又因彩陶最早发现于河南渑池仰韶村,所以也称为“仰韶文化”。

#### 2. 彩陶文化的分类

按时间先后,彩陶文化可以分为以下几个类型:

##### (1) 半坡型

地点:以陕西关中平原为中心,向四周发展,往西到达甘肃陇东的天水、平凉。

特点:早期以红陶为主,晚期灰黑陶增多。

器型:卷唇圜底盆;小口尖底瓶,瓶口为葫芦形。

色彩:以彩绘最具特色。以在赭红色陶胎上施以黑彩为流行。

纹饰:鱼形花纹、人面纹、鸟纹、蛙纹是其代表装饰纹样。另有宽带纹、折线纹、三角纹、斜线纹、菱形纹、瓣形纹等几何图案。装饰花纹多为直线,多组成直边三角形,很少运用曲线。

代表器物:★人面鱼纹盆(图1),出土于陕西半坡。人面鱼纹多装饰在翻唇阔口浅腹盆的内壁,人面作圆形,眼以上涂成黑色或空白的三角形状。耳部或作对称的向上的弯钩,或饰两条鱼纹。嘴角用两道相交的斜线组成,两边也各饰一条鱼纹,在鱼的周身用短线或小点装饰。其中值得重视的是,在人面纹的头顶,画出半圆状的束发,并有横出发笄的装饰,这形象地反映了人们当时发饰的状况。此外,还有特殊的一例,是人面与鱼形合体的花纹,在鱼头形的轮廓里面,画出一个入面形花纹,具有“寓人于鱼”的特殊意义。多用鱼纹可能与原始图腾崇拜有关。

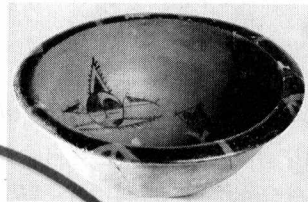


图1 人面鱼纹盆

### (2) 庙底沟型

地点:以陕西关中平原为中心,向四周更广阔发展,东及山西南部、河南西部,西达甘肃陇东、陇西、陇南、青海东部。

器型:大口鼓腹小平底钵。

色彩:纹饰黑白双施是它的主要特色。在赭红色陶胎上施以黑彩。

纹饰:鸟纹、变体鸟纹、花瓣纹、蜥蜴纹。多以直线、曲线结合,构成曲边三角形。

### (3) 马家窑型

地点:主要分布在甘肃、青海部分地区。

器型:小口的壶、罐、杯、豆、勺。

纹饰:点和螺旋纹运用马家窑型彩陶的装饰特点,在点的外面饰以螺旋纹,有动的感觉。马家窑的彩陶艺术风格可以用旋动、流畅来形容。

艺术风格:内容丰富,布局丰满。

满:从器物口沿到接近底部,几乎饰满花纹,显得多而满。

内彩:内壁绘彩色是马家窑彩陶的一种流行方法,也有内外都加彩的。

代表器物:舞蹈纹彩盆(图2),马家窑出土,这个彩陶盆高14厘米,口径29厘米,底径10厘米。卷唇平底,内壁绘有四道平行带纹,最上一道较粗,口沿处也有一圈带纹,上下两组纹饰间有舞蹈纹三组,每组两边用内向弧线分隔,两组弧线间还有一条斜向柳叶形宽线。舞蹈纹每组五人,手拉着手,面向一致,头上有辫发,外侧的两人的一臂均为两道线,似为表示舞蹈动作之意。值得注意的是,在



图2 舞蹈纹彩盆

每个人物的体侧都有一尾状物,大概是模拟动物的一种装饰。舞蹈人足下的四道平圆圈线,可能表示人们在湖边进行舞蹈表演的情景。

#### (4) 半山型

地点:甘肃定县半山地区。

器型:广肩鼓腹彩陶罐、直颈鼓腹壶。

色彩:红黑相间,产生一种富有变化的节奏美。

纹饰:用旋涡纹(称螺旋纹)组成的纹饰,这种螺旋纹有的排成单独的个体,有的彼此勾连。用葫芦形纹做面的分割,使装饰面区分数个单位。半山型彩陶多以曲线为主,并流行运用锯齿纹,彩绘的线条。

艺术风格:精巧繁密,饱满凝重。半山型彩陶,从造型和装饰上说,是彩陶工艺中最精美的。

#### (5) 马厂型

地点:青海乐都县马厂沿,分布地区向西直达河西走廊西端。

发展分为三个时期:早期:双耳罐为主,流行红黑两彩,但不常用红黑相间的画法。锯齿纹已不流行,因为显得粗笨。中期:彩陶壶增多,壶体变瘦,颈部加长。四大圈纹流行。晚期:彩绘流于简化,多用波折纹。

纹饰:折线纹、回纹、人形纹(蛙纹)、四大圈纹、网纹。浮雕发达,有的嵌骨珠。

艺术风格:简练、刚劲、粗犷、郑重、豪放、注重大效果,盛行陶衣。线条流畅、规整,反映了当时熟练的描绘技能。

### 3. 彩陶的艺术特点比较

类型	造型	装饰	表现手法	艺术风格	距今年代
半坡型	钵(扁底)	鱼纹、人面纹	由写实到抽象直边三角形	朴质	7 000~6 000
庙底沟型	鼓腹小平底钵	鸟纹、变体鸟纹、花瓣纹	双关手法(色彩)、曲边三角形	律	6 000~5 000
马家窑型	罐、杯、壶、勺	点、螺旋纹、波纹	繁杂、内彩	旋动流畅	约 5 000
半山型	直颈鼓腹壶	旋涡纹、葫芦纹、锯齿纹	多效装饰法、双关法(形体),黑彩、红彩合用	秀丽精巧	约 4 500
马厂型	小口双腹耳罐,有提梁,双连,带流单把杯,豆等器型	四大圈纹、人形纹、回纹、网格纹	注重大效果,盛行陶衣,浮雕发达,嵌骨珠	刚健粗犷	约 4 000

#### 4. 彩陶装饰图案对形式法则的运用

常见的有以下几种:对比法、分割法、开光法、双关法、多效装饰法等。

#### 5. 图腾(totem)

原为印第安语,意为“他的家族”,大约和氏族公社同时产生。在原

始社会,每个氏族往往采用一种动物(或植物)作为本氏族的标志,并以为他们的祖先是由此种图腾演变来的,因而保护他们,使之生活发展、子孙繁荣。这是人们在生产力低下的情况下,把自然物人格化,并赋予想象的超自然的力量,以企求达到保护自己的作用。这实际也是一种原始的宗教崇拜。这种图腾或被黥刺在身体上,或被绘刻在器皿和武器上,或为标志性代表图案,也是最早具有实用意义的一种装饰。

## 6. 彩陶装饰图案产生的原因

彩陶的装饰基本上是以几何纹的形式出现的,这种装饰图案的产生主要有以下几个方面的原因:

(1) 编织的模拟。编织是早于陶器的一种生活用品。一方面,陶器的表面往往有编织纹的遗留的痕迹;另一方面,由于编织纹的有规律而又富于变化的织纹组织,启发人们进行模拟,有意识地运用在陶器的装饰中。

(2) 劳动的节奏感。几何纹的规律组织和劳动节奏感有着内在的联系。劳动过程中要求动作统一一致,而几何纹要求统一规律,产生节奏感,增强力量感。

(3) 图腾的表号化。重视血缘关系的原始人们形成部落,各个部落为了共同的利益产生图腾崇拜,图腾的简化往往形成表号化,从而也形成了几何的图案形式。

(4) 自然物的抽象化。原始人们对一些自然事物,特别是对生活具有深刻影响的事物进行描绘,从写实到高度概括,形成各种几何纹。

## (二) 黑陶

### 1. 黑陶工艺的四大特点

- (1) 黑:色彩乌黑。
- (2) 薄:器体薄,亦称“蛋壳陶”。
- (3) 光:器表光泽。
- (4) 纽:器物多有穿绳或手持的器耳或盖纽。

### 2. 黑陶文化

在新石器时代晚期,我国中原和西北地区的彩陶工艺衰落之后,在黄河下游和东部沿海的广大地区兴起了另一种文化,该文化以较多的黑色陶器为特征,所以称为“黑陶文化”。因最早发现于山东省历山县龙山镇,所以也称为“龙山文化”。

### 3. 良渚文化

地点:浙江北部和太湖周围地区的一种黑陶文化。

特征:多为轮制,表面经打磨呈漆黑色光泽。

器型:常有豆、盘、觶、尊、鼎、簋、双耳壶等,圈足多镂空。

饰有竹节纹或弦纹。也有红陶和灰陶,多以篮纹和绳纹作装饰。鱼鳍形足鼎陶极具南方色。



### (三)几何印纹陶

时间地点:新石器时代晚期,在长江以南的广大东南地区,发展出了几何印纹陶。

制作方法:手制、模制、轮制。

分类:软几何印纹陶,分为泥质和细砂质两类。软陶火度较低,胎为火褐色、灰白色或灰色。

硬几何印纹陶,因火度较高,胎作灰色。

## 二、原始社会各种工艺创作带来的启示

- (1)实用和装饰的统一。
- (2)技术对艺术的影响。
- (3)形式感的应用。
- (4)表号性的艺术手法。

### 复习题

#### 一、填空题

- 1.彩陶文化代表了新石器时代晚期的文化特征,因最早发现于河南澠池仰韶村,所以也称\_\_\_\_\_。
- 2.“人面鱼纹盆”是\_\_\_\_\_型彩陶文化的代表。
- 3.“舞蹈纹彩陶盘”是\_\_\_\_\_型彩陶文化的代表。
- 4.\_\_\_\_\_是马厂型彩陶装饰纹样的代表。
- 5.黑陶文化出现在新石器晚期黄河下流和东部沿海一代,因最早发现于山东历城龙山镇,所以也称为“\_\_\_\_\_”。

#### 二、名词解释

- 1.彩陶
- 2.仰韶文化
- 3.人面鱼纹盆

#### 三、简答题

简述黑陶工艺的特点。