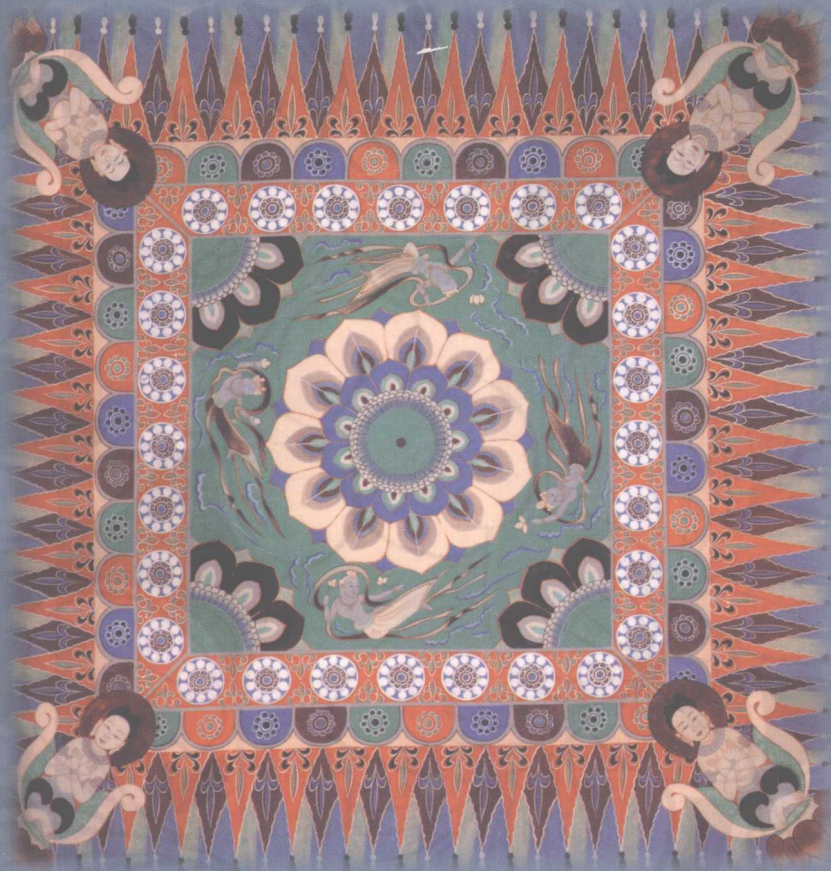


# 敦煌图案解析

欧阳琳 著

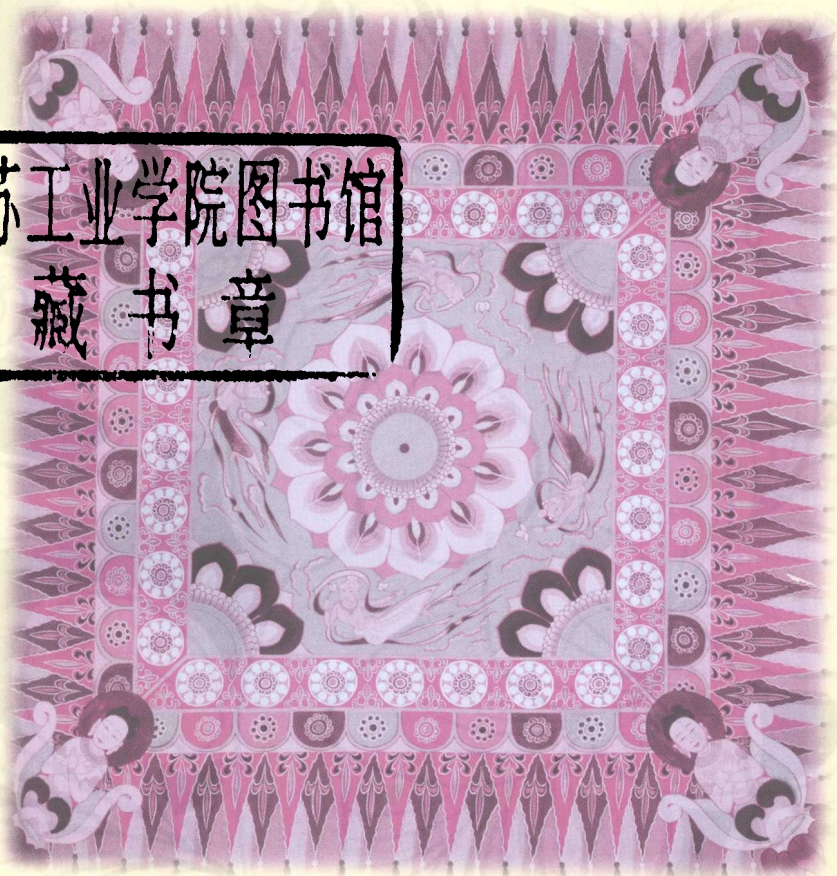


甘肃文化出版社

# 敦煌图案解析

欧阳琳 著

江苏工业学院图书馆  
藏书章



甘肃文化出版社

图书在版编目(C I P)数据

敦煌图案解析/欧阳琳著. —兰州:甘肃文化出版社,  
2007.10

ISBN 978-7-80714-493-9

I. 敦... II. 欧... III. 敦煌石窟-图案-研究  
IV. K879.214

中国版本图书馆 CIP 数据核字(2007)第168741号

## 敦煌图案解析

欧阳琳 著

---

责任编辑/郅军涛

封面设计/金洵璠

---

出版发行/甘肃文化出版社

地 址/兰州市城关区曹家巷1号

邮政编码/730030

营销热线/0931-8454870

印 刷/兰州中正印刷有限责任公司

厂 址/兰州市城关区五泉南路3号

---

开 本/850×1168毫米 1/32

字 数/250千

版 次/2007年10月第1版

印 次/2007年10月第1次

印 数/1-1000

书 号/ISBN 978-7-80714-493-9

定 价/25.00元

---

如发现印装错误, 请与印刷厂联系调换





欧阳琳，1924年出生于四川彭县，1947年毕业于四川成都省立艺术专科学校，同年9月经导师沈福文先生推荐，与四名同学长途跋涉，来到敦煌莫高窟，成为敦煌文物研究所(敦煌研究院前身)的一名美术工作者，从事敦煌壁画的临摹和研究工作。1986年退休，为副研究员。她所临摹的敦煌壁画曾在日本、法国、前苏联、台湾、北京、上海、兰州等地展览过，并被收入日本、法国出版的图录画册《中国敦煌壁画》。主要著作有《敦煌线描集》(合著)、《敦煌图案》(合著)、《敦煌图案临摹本》(合著)。退休后一直坚持敦煌壁画的临摹和研究工作，探索敦煌佛教艺术，著有《敦煌感悟》等，力求用通俗生动的语言向世人介绍敦煌壁画。



封面用图 敦煌莫高窟隋  
第204窟莲花飞天藻井(欧阳  
琳临摹)

封面线描 敦煌莫高窟初  
唐第341窟舞乐菩萨(史敦宇  
临摹)

敦煌莫高窟245窟西夏团龙藻井(欧阳琳临摹)

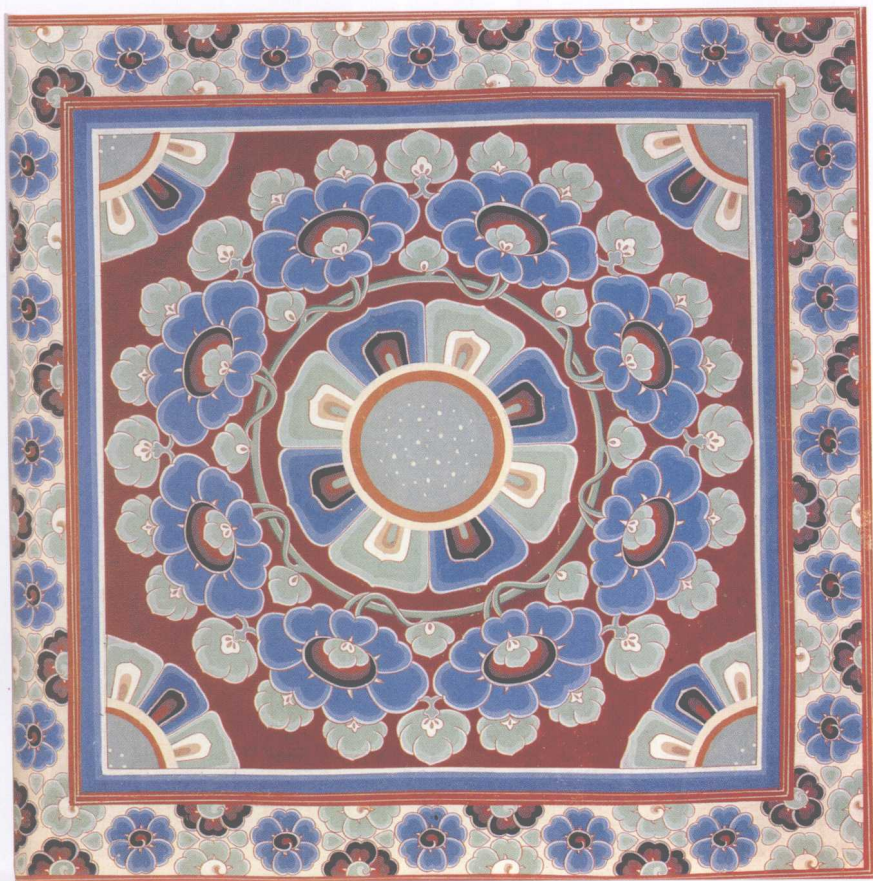
团龙卧于藻井中心，头部成侧面，口张开，露齿，双眼凝视上方，露双角，发式参差尖利，脚爪伸出，全身卷曲成一圆形，形象凶狠，四角辅以角花作为陪衬。团龙是西夏时期特有的动物图案。





敦煌莫高窟159窟晚唐团龙藻井(欧阳琳临摹)

此图案采用八朵环形的茶花组成一朵大团花。茶花涂以青色叠晕，外围着绿色小叶与藤蔓，花与叶都清晰醒目，形成一个华盖式的藻井。





## 前 言

敦煌图案是敦煌佛教艺术的一个组成部分。图案出现于石窟所有的题材内,如壁画、彩塑、建筑上的装饰纹样等。

敦煌图案的内容有藻井、平棋、人字披、边饰、龕楣、圆光、华盖、幡幢、桌帟、地毯、地砖、香炉等。这些图案上面所绘的纹样有植物纹、动物纹、天人、飞天、佛、菩萨、神灵异兽、龙、凤以及寓意性的纹样。长期以来,从事于敦煌研究的学者们,都希望从中找到敦煌图案的奥妙之处。

敦煌图案是敦煌艺术宝库中的精华,其特点、价值、规律值得研究和揣摩,前辈的研究者称其为“沙漠中的明珠”、“艺术的宝藏”、“传播文化的因子”、“智慧的花朵”等等。寻宝者必须具备探索、挖掘、研究的精神,才能有所发现。我本人作为一名研究敦煌图案的探索者,肩负着介绍敦煌图案的任务,长久以来寻觅图案中的规律,艺术美的技巧,线和色彩的应用,图案中的外来因素和民族传统关系,以为我们今天继承和发扬敦煌艺术提供借鉴。

欧阳琳

2007年7月





## 目 录

- 第一章 敦煌藻井图案·平棋  
图案解析(1)
- 第二章 敦煌藻井图案·隋唐  
时代中心方井(66)
- 第三章 敦煌图案的规律性(73)
- 第四章 敦煌忍冬图案(80)
- 第五章 敦煌莲花图案(102)
- 第六章 敦煌龕楣图案(117)
- 第七章 敦煌唐代香炉图案(132)
- 第八章 敦煌图案中的垂角  
幔帷(140)
- 第九章 敦煌图案中的火纹、  
云纹、水纹(154)



- 第十章 敦煌图案中的艺术  
美(179)
- 第十一章 敦煌图案中的植物  
纹(194)
- 第十二章 敦煌图案中的团花(210)
- 第十三章 敦煌边饰图案(237)
- 第十四章 夕阳之年(251)
- 后 记(256)

## 第一章 敦煌藻井图案· 平棋图案解析

藻井是敦煌图案中的一部分,为敦煌石窟窟顶建筑之一。藻井的形式根据窟顶而定,一般窟顶均作倒斗形(即覆斗形),也有穹窿圆形窟顶,倒斗正方形,窟顶结构交木为井。敦煌藻井继承了我们秦汉墓石窟顶,或宫廷建筑、大祠堂、庙宇的藻井风格,形成了古老的传统。关于交木叠涩的结构,在汉赋中曾有“环渊方井,反植荷蕖……”的记载。

石窟窟顶藻井结构上小下大,有透视远近之感,形成一个覆斗形状,然后在覆斗内彩绘纹样。早期纹样的造型比较简练,以后渐趋丰富。西魏第285窟造型精美,藻井四角形式特殊,每一角悬着饕餮(兽头)、珠串、玉佩、玦、旒苏,其中四披又以异兽、龙凤、伏羲、女娲、九头龙、飞簾、乌获为题材,使藻井内容充满了神灵、异兽,是佛道合一的画面,其题材象征着天体,飞禽走兽融合于华盖式的藻井图案之中。

画工们在应用构图、造形、赋色、线描等技法时,不可能像我们今天这样顺利伏案而画,他们必须在石窟顶部仰卧悬肘,描绘藻井与平棋。其中的忍冬、莲花、石榴、卷草、飞天、菩萨、动物、几何纹等,一笔一画,整体与局部,都要面面俱到,一丝不苟。画工们作画时须精力高度集中,因为他们在高架上仰卧悬肘,左右四方均无依靠,一旦精力分散,所描绘的图案会层次不分,出现错误。仰卧悬肘描绘,一天之中能有多少进展,令人难以想象。当时没有



电灯,洞窟幽暗无光,拿什么来照明是个问题。石窟内的藻井、平棋图案,个个精美绝伦,无比细致,纹样中的莲花、火焰、忍冬、团花、宝相花、茶花、动物纹样、龙、凤、飞鸟、动植物混合纹样、自由卷草、联珠纹、回纹、舞蹈菩萨、千手千眼观音、五方佛、十二臂观音等,造型、赋色都是极优的上品,没有丝毫漏洞,藻井四角的接头,都连续自然,交接得恰到好处,即使是几何纹中的长线描,短线描,粗、细线描,边饰中边缘处的长线,都认真涂绘,层次清晰,自由卷草、石榴纹、葡萄纹、茶花、缠枝花卉、忍冬、莲花,一切都交接得天衣无缝,云纹、火焰纹、水纹都自然流露,没有人为了修改痕迹。

### 藻井图案·北凉、北魏、西魏、北周

莫高窟北凉第 272 窟窟顶莲花藻井。此藻井方形,形成四方套叠(即叠涩式)、交木为井的结构。四边边饰环绕:第一层边饰内描绘忍冬纹,忍冬以三裂瓣波状形连续排列;第二层边饰描绘连续的云纹,交木中的岔角内,再描绘火焰纹与忍冬纹,正中央配合着莲花,四角有蓓蕾角花,这种格式与纹样,使整个藻井统一起来,形成一个整体。如图 1-1。

藻井内出现的叠涩三角形双层岔角,其内描绘飞天,飞天持带,伸开双手,裸上身,着长裙,露脚,飘飞于岔角内。第二层岔角有火焰纹、忍冬纹,整幅藻井的造型条理分明,轻重有序。

莫高窟北魏第 257 窟宝池游泳平棋。四方套叠,同样有着交木为井的结构,交木以外的边饰用土红涂底色,其上描绘忍冬纹、几何纹、孔雀羽,它使边饰中的纹样逐渐丰富。图案中心为一绿色水池,水池中荷花飘浮,四身赤裸的游泳人,挥舞着胳膊来回浮水。荷花水池与土红底色的边饰、飞天相映成趣,使平棋图案充满生趣。如图 1-2。

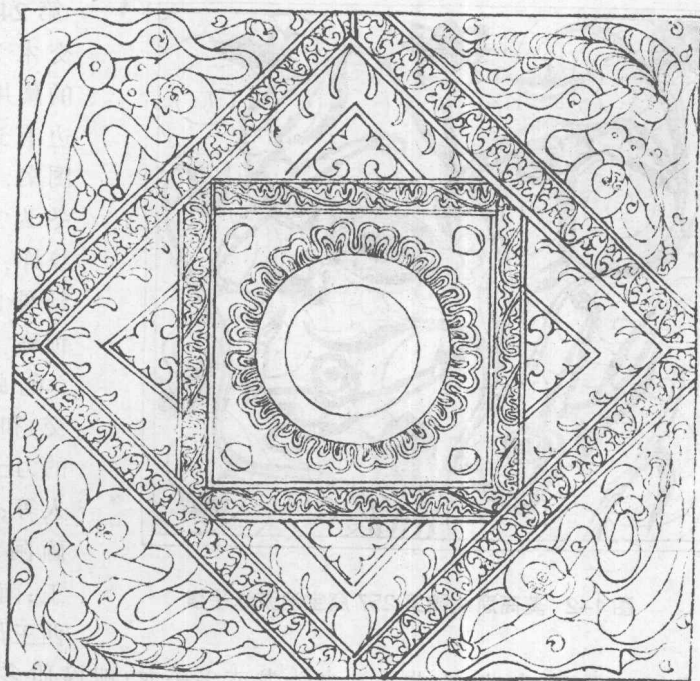


图 1-1 莫高窟北凉第 272 窟莲花飞天藻井

早期纹样的造型,多采用忍冬纹(忍冬即是金银花),图案已加工、变形为三裂瓣忍冬或四裂瓣忍冬纹。平棋内的忍冬底色土红,纹样色彩石绿、黑、白相间,连续排列,偶尔再间隔着几何纹,致使纹样富于变化,着重强调了纹样的多样性,由于是重彩着色,使图案增添了无限魅力。

莫高窟西魏第 249 窟忍冬莲花纹藻井。窟顶正中为藻井图案,四边交木为井,呈现出斗四叠涩构图。交木中的三角形内,描绘着莲花与忍冬纹,另一层画火焰,最中心画团形莲花,组成一个覆斗藻井。



图 1-2 莫高窟北魏第 257 窟宝池游泳平棋

第 249 窟交木为井的藻井, 四边有边饰图案, 以忍冬为主要纹样, 往外延伸的东顶画玄武 (龟蛇相交) 和倒立的力士、天人等; 西顶画阿修罗王; 南顶画西王母 (帝

释天妃)、飞天、乌获 (人非人)、九头龙或多头龙 (毗摩质多)、黄羊、山、树; 北顶画东王公 (帝释天)、风神、乘龙仙人、飞马、乌获、狩猎、野猪群、多头龙。窟顶四坡均以天体为主要题材, 大多是佛、道综合的神话内容, 又以佛教艺术形式来表现。

莫高窟西魏第 285 窟窟顶莲花忍冬藻井。这是莫高窟最早出现的华盖式的藻井, 它具有明显的华盖特征, 藻井四角悬挂着兽头 (饕餮) 纹、旒苏、环珮、玦、羽葆、璎珞。窟顶中心为双层圆形覆莲, 造型交木为井, 叠涩岔角之外, 描绘忍冬莲花和火焰, 每道边饰内画波状形忍冬, 藻井外缘有两层垂角幔帷环绕, 构成完整的藻井图案。

第 285 窟内的一幅大型的华盖式藻井, 四坡画天体, 有佛教文化与道教文化互相融合的题材。东坡画二力士, 举双手, 握着树



形的忍冬、莲花、摩尼宝珠,两侧有传统形式的伏羲、女娲,是创造人类之神的题材,伏羲执矩,女娲举规,画方和圆,胸前悬挂日月之轮,下有飞簾(古代的风神)、多头龙(即佛教中的毗摩质多),乌获、飞天、忍冬、花雨充满太空,使花雨、神灵在太空中活跃起来。窟顶的天体、神灵异兽、仙人、花雨活跃,人们赞美它为“天衣飘扬,满壁飞动,一种动势扑面而来”。最下边是山峦与苦修图。

南坡上部中心处画忍冬、莲花、花雨、摩尼宝珠,两侧有飞天翱翔,其下乌获举双臂,展翅行走,再往下有多头龙、乌获、飞天、重精鸟、执幡飞天、多位神灵,围绕着天体、太空飞行。这些神灵异兽,大都对称相望,人、神、兽相杂,下面照样有山峦、树、苦修图出现。

窟顶西坡莲花与忍冬布置于下边,中上部有飞天相对称而飞,两侧雷神击圆鼓于太空上方,下有飞簾(风神)展翅、翘尾相对起飞,再往下有互相对称的重精鸟,飞天飞舞,忍冬与满天花雨,最下边有山峦、树木与苦修图(坐禅僧人)频频出现。

北坡中部上段描绘忍冬莲花一束,两侧画散花飞天,下面绘乌获、重精鸟,再往下一排有重精鸟、飞天、辟电(手举金刚杵的怪兽)、飞天、飞簾、花雨陪衬其中,使整个天体充满着热烈、活跃的气氛。四坡合并一起,使藻井造型愈加完美清晰。据第285窟的题记铭文记载,此窟是西魏四年至五年(538年—539年)所造,在艺术风格上,强调华盖式的藻井,为我们留下了珍贵的历史资料。

西魏第285窟藻井,占据了整个窟顶,其特点是内容丰富,纹样怪异、生动,表现了佛、道合一的题材。其中有佛教中的奇异怪兽之神,如九头龙(毗摩质多)、辟电、重精鸟、乌获、飞天、飞簾,有古老传说中的伏羲、女娲、风神、雷神、龙、凤,还有羽化升天的道教之神。多样性的神灵,使整窟形成华盖式的藻井,内容丰富,题材夸张,极富想象力,是创造性的藻井图案,收到了魅力无穷的艺术效果。西魏时代是藻井图案的创新期和发展期,画师们在对题

材的捕捉与表现方面,充分发挥了他们的智慧,造型生动,形象活泼,色泽厚重、浓烈,具有装饰性的艺术效果,为隋唐时期藻井图案的发展奠定了良好的基础。

莫高窟西魏第 461 窟莲花藻井,位于窟顶中部。藻井中心方井安置了一朵两层圆形的大莲花,花瓣繁复,多变化,四角有蓓蕾,形象饱满。莲花和蓓蕾都呈现黑色,四周边饰土红底色,其上描绘云纹、龙头忍冬纹,龙纹相互追逐环绕,动感十足。藻井外围有鱼鳞纹边饰、几何纹边饰、垂角幔帷边饰,是藻井外缘的底部,幔帷以白、黑、青、绿为主色,其上描绘细致的纹样,结束了整个藻井的外层。如图 1-3。

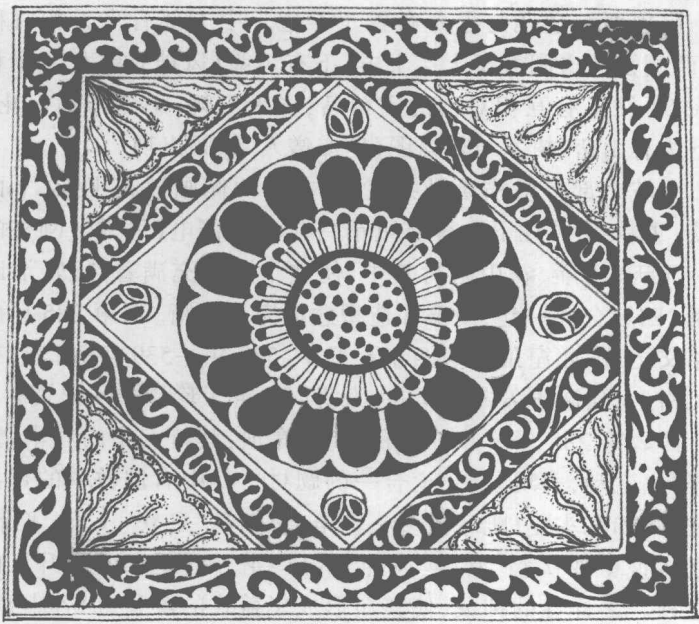


图 1-3 莫高窟西魏第 461 窟莲花藻井

整幅藻井以土红色为主,绿、黑为辅助色,间隔着白、青色,赋色厚重、沉着、浓烈,达到了极好的装饰效果。如图 1-3。

莫高窟北周第 296 窟窟顶莲花飞天藻井,赋色丰富、华美,加强了冷暖色调的对比,使色彩鲜亮、明显,有红、绿、黑、白、褐、绛赭等色之分。中心方井外层绿底色,内衬黑色、重层多瓣莲,勾绘着粗灰色线。交木中的边饰为土红底色,描绘青、绿、黑色的忍冬。内层有赭褐色的忍冬纹、火焰纹,外层岔角有四身飞天,肌肤灰色,有粗黑色线晕染,尚未脱离西域晕染式的画风。土红底色,绘青、绿纹样,诸多色彩组合在一起,形成了对比热烈、富于装饰性的图案。

### 藻井图案·隋

莫高窟隋代第 305 窟窟顶三兔莲花藻井,井心方形,继承了早期叠涩交木为井的形式。井心小,底部宽,有透视感。藻井中心是旋转飞奔的三兔,此三兔已经在隋代多处藻井中出现。藻井以青、土红、黑、

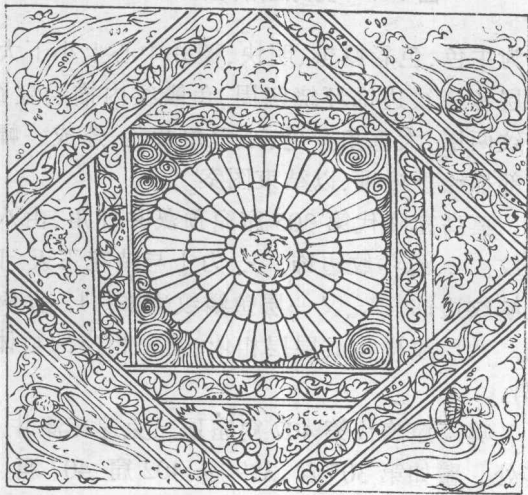


图 1-4 莫高窟隋代第 305 窟窟顶三兔莲花藻井