



讲座丛书

第一编

◎ 任继愈 主编

文津演讲录 之七

WEN JIN YAN JIANG LU



北京图书馆出版社



讲座丛书

第一编

◎ 任继愈 主编

文 津 演 讲 录 之七

WEN
JIN
YAN
JIANG
LU

北京图书馆出版社

图书在版编目(CIP)数据

文津演讲录. 7/国家图书馆古籍馆编. —北京:北京图书馆出版社, 2007. 12

ISBN 978 - 7 - 5013 - 3552 - 7

I. 文… II. 任… III. 社会科学—文集 IV. C53

中国版本图书馆 CIP 数据核字(2007)第 193328 号

书名 文津演讲录(之七)

著者 中国国家图书馆古籍馆 编

出版 北京图书馆出版社 (100034 北京市西城区文津街7号)

发行 010-66139745 66175620 66126153

66174391(传真) 66126156(门市部)

E-mail cbs@nlc.gov.cn(投稿) btsfxb@nlc.gov.cn(邮购)

Website www.nlcpress.com

经销 新华书店

印刷 北京地质印刷厂

开本 880 × 1230 (毫米) 1/32

印张 8.5

版次 2008年1月第一版第一次印刷

字张 190(千字)

印数 1—5000册

书号 ISBN 978 - 7 - 5013 - 3552 - 7/G · 733

定价 20.00元

学贵沉潜

物贵和缓

耿定志

二〇〇五年六月十八日

学问以事也是艺不
比身，总是多知道
一点好。

葛维钧跋题
1990

从源远流长的古典
文学中吸取精神营养

周先慎

二〇〇六年八月十二日

草地农业学院

有利于国家粮食
安全

任继周

2004.6.16

人文與科技融滙，

仁心與智慧相生。

張弓

11007.8.27

文津讲坛
文化之光

楊鴻烈
2011

前 言

国图古籍馆，曾经被众多的读者亲切地称为“老北图”，在20世纪50年代，就因成功地举办学术讲座而为社会各界人士所称道，老舍等一代文化巨匠都曾作为这里的主讲人传道授业、答疑解惑。2001年新年伊始，国家图书馆分馆（现古籍馆）为继承“老北图”的优良传统，为适应知识经济时代对图书馆扩展文化功能，全方位、多角度传播文化信息的客观要求，举办了以传播中华优秀传统文化为主旨的名人系列讲座。昔日曾亲身聆听老一辈学界泰斗教诲的莘莘学子，如今也作为各学界的骄子走上这神圣而庄重的讲坛。

一年来，我们举办了文史、政经、音乐、美术等系列讲座共百余场，听众近万人次。从他们渴望的目光里，我们感到了肩上的重任；从他们满意的笑容中，我们感到了由衷的欣慰。许多专家学者和读者通过讲座，成了图书馆的朋友，他们对我们的工作提供了可贵的指导和无私的帮助，而更多的人则经此渠道记住了国家图书馆，记住了国家图书馆古籍馆。这是对我们工作的最大的褒奖。

为了感谢各界朋友的支持，我们选出部分讲座内容，汇集成册，系列出版，给主讲人和听讲者一个留念，给不巧未曾听讲者一份补偿，也给我们的工作一个小小的总结。

所选讲稿，主讲人多为年近古稀的学界名流、文坛泰斗。他们用毕生心血，焚膏继晷，皓首穷经，故而成绩斐然，蜚声士林。当然，这里所选的部分，并不能代表更不能涵括讲座的全部内容，而且我们自己所做的努力，在全面提高中华民族的文化水平这一宏伟大业面前，也显得微不足道。但我们坚信，只要我们锲而不舍、矢志不渝，在中国文化事业的发展史上，将会留下我们的探索足迹。

编者

目 录

- 近年来发现的重要西周有铭青铜器 / 朱凤瀚 / 1
- 古代印度教杂谈 / 葛维钧 / 29
- 胡适思想的现代意义 / 耿云志 / 65
- 实行草地农业 确保粮食安全 / 任继周 / 83
- 陆游的爱国诗歌 / 周先慎 / 99
- 中华土木大金字塔 / 杨鸿勋 / 125
- 日本文艺的审美传统与外在交流 / 叶渭渠 / 143
- 始儒终佛:唐代士人之心路历程 / 张 弓 / 167
- 中国古代青铜兵器与车战的历史 / 杨 泓 / 211
- 有关儒学的自觉自识——兼评对儒学的误会与非议
/ 郭齐勇 / 233



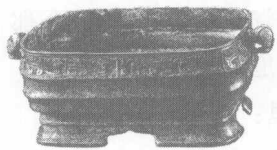
朱凤瀚

近年来发现的重要西周有铭青铜器

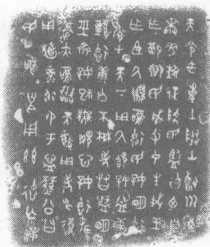


朱凤瀚,生于1947年,1988年在南开大学获历史学博士学位。曾任南开大学历史系主任、人文学院副院长、中国历史博物馆馆长。现任中国国家博物馆常务副馆长,北京大学、南开大学历史系博士生导师。主要著作:《商周家族形态研究》、《古代中国青铜器》、《先秦史研究概要》等,主持编纂了《西周诸王年代研究》。

今天我重点讲两种器物：一个是大家都已经知道的，保利博物馆今年收藏的夔公盃(图一)。夔公盃的铭文(图二)和一般的西周青铜器铭文不太一样，发现以后，对西周青铜器很熟悉的专家都感到较新奇。对西周青铜器的研究已经多年了，很多铭文的格式和大致的内容、范围，学者们都很熟悉。但这件器物出来之后，因为其内容确实和以前不一样，虽经过很多专家的研究，文章已经发了很多，但问题远没完全解决，大家有不少不同的解释，今后研究的余地还是很大的。为这个铭文在美国还开过专门的学术讨论会。再有一个是在陕西眉县发现的重要的青铜器窖藏，出了20多件青铜器，这些青铜器多数都有铭文，而且铭文的内容也很重要。究竟重要在哪里？有哪些价值？也想向大家做一个介绍。当然对眉县窖藏的铭文，学者们意见也不完全一致。对这两种器物铭文，我在讲自己的看法时也会介绍学者们的不同见解。



图一 夔公盃器形图



图二 夔公盃铭文拓片

一、关于夔公盨

夔公盨刚出土的时候锈很多，而且字也未能完全看清楚。在上海把它清整除锈之后，铭文已经看得很清楚。盨这类器物在商代没有见过，到了西周的早期偏晚（西周一般分成早、中、晚三期，早期是武王、成王、康王、昭王；中期是穆王、共王、懿王、孝王，有人把夷王也放到中期来；晚期是夷王、厉王、宣王、幽王（厉和宣之间有个共和时期）才出现。这个器物从它的形制，特别是从它的纹饰看，学者们一般都认为它是西周中期的器物，具体应在西周中期偏晚阶段，大约在共王晚期或者是懿王这个时段。盨体积并不大，是一种盛食器，按此类器物铭文可知，是盛稻粱的。此件盨最重要的地方当然就在于它的铭文，和一般的西周青铜器铭文不太一样。到了西周中期以后的青铜器铭文一般要讲到在哪个王、多少年、什么月象、哪一日、在什么地点，王册令、赏赐他属下的贵族，或者是记载贵族之间的一些事情，比如说与土地有关的一些争议，或者记战事，打仗有功获得赏赐，这些内容都是很常见的，应该说大多是这样。而这件器物铭文初读时好像不知道怎么读法了，没头没尾。但后来经过仔细研读，也确定它并非假铭文。从青铜器辨别真伪的角度上讲，经在保利博物馆几次仔细看过原器，也未看出有什么问题，铭文内容也不是一般人可以造出来的，铭文书法也很好，很符合那个时期的特点，所以这篇铭文的真实性是没有问题的。

下面先把这篇铭文的释文录在这里：

天令(命)禹專(敷)土、隄山、敷(敷)川，

迺奏方、執(藝)征，降民監德；迺自

乍(作)配(配)卿(饗)，民成父母。生我王

乍(作)臣,阜(厥)顯(洙)唯德。民好明德,
饗(履)甲天下。用阜(厥)邵(昭)好,益(求?)
懿德,康亡(無)不樹(堪)。考(孝)罔(友)愠(訖)明,
巫(經)齊(齋)好祀,無(欺)心;好德聞(婚)
遘(媾),亦唯(協)天(理)。用考(孝)申(神),復
用(祓)录(祿),永(御)于(寧)。夔公曰:
民唯克用茲德,亡(無)誨(悔)。

以上是我的断句方法,断句当然是仁者见仁,甚至有很大差别,但对铭文的总体认识诸家倒是基本一致的。下面就这个铭文的基本内容向大家做一个介绍,其中可能有一些是我个人不正确的看法,同时我也会谈到其他学者的不同看法。

铭文开首讲了“天命禹”,禹是大家熟悉的大禹治水的禹,过去在青铜器铭文中见到的最早出现的禹的器,是春秋中晚期的,有两件器物即秦公簋与齐国的叔尸匭的铭文言及禹。在文献中出现禹时间要早些,《诗经》中的西周篇章里几次提到禹。但是在青铜器铭文中提到禹,此件盨铭是最早的一例。“天命禹敷土”,“敷”在此可读为“分”,“敷土”即别九州。下面“山”前面的字诸家有不同的读法。李学勤先生根据郭店楚简《老子》甲篇,读成“随”,这也符合文献中的说法,因为在文献中几次讲到“大禹治水,随山刊木”。裘锡圭先生也释成“随”。但释成“随”所根据的楚简上这个字和本铭中的这个字虽形似,但还是有些差距。我认为这个字有可能是“陶”字的原形,因为在古文字里面,“陶”的写法和它很近似,我怀疑“陶”是从这个字演化出来的。“陶”和“导”两个字上古声韵都是相同的。在《尚书·禹贡》里曾经讲到禹“导山”,“导山”就是开山凿道的意思。《尚书·禹贡》成书的年代比较晚,一般认为它是战国时期成文的,但是它的内容、文句,有的可能是更早的文献之延传。在《尚书·禹贡》