


OUR
GLORIOUS

193



中国高等院校美术教材·环境艺术设计系列

景观艺术设计

LANDSCAPE DESIGN 史明 著



江西美术出版社

本书由江西美术出版社出版。未经出版者书面许可，不得以任何方式抄袭、复制或节录本书的任何部分。

版权所有，侵权必究

本书法律顾问：江西中戈律师事务所

图书在版编目(CIP)数据

景观艺术设计 / 史明著. — 南昌：江西美术出版社，
2008.4

(中国高等院校美术教材·环境艺术设计系列)

ISBN 978-7-80749-369-3

I. 景… II. 史… III. 景观—园林设计—高等学校—教材 IV. TU986.2

中国版本图书馆CIP数据核字(2007)第197955号

责任编辑：刘 杨 陈 波

装帧设计：陈 波

版式设计：童 心

电脑制作：蒋 博

中国高等院校美术教材·环境艺术设计系列

ZHONGGUO GAODENG YUANXIAO MEISHU JIAOCAI

HUANJING YISHU SHEJI XILIE

景观艺术设计

JINGGUAN YISHU SHEJI

史明 著

出版 江西美术出版社

社址 南昌市子安路66号

网址 www.jxfinearts.com

E-mail jxms@jxpp.com

发行 新华书店

印刷 恒美印务(广州)有限公司

开本 889毫米×1194毫米 1/16

印张 10

版次 2008年4月第1版

印次 2008年4月第1次印刷

印数 5000

ISBN 978-7-80749-369-3

定价 42.00元

序

有学者认为“景观”的含义来自对风景的观察。其中所谓“观察”则包含着强烈的精神因素。同样在中国传统园林的构筑中,不包含情感的风景是没有任何存在的价值。如此这般,让人觉得“景观”尽管在人间,但很难在身边,很有些“贵族化”的感觉。

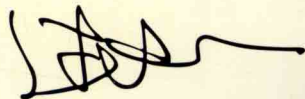
近十年来,中国城市化的持续而快速,城市的建成区面积不断扩大,城市的功能和形象在变革的同时亦得到了提升,其中户外公共环境的创造及其品质的提高成了改善城市生活质量和提升城市整体形象的一种看似“一举两得”的有效手段。一时间,城市中有关于“景观”的建设实践来势凶猛,“景观”要从“贵族”走向“平民”。景观艺术设计仅在短短数年中已发展成为一个十分重要的设计领域。

然而与大量不断开工建设的景观实际工程项目相比,景观艺术设计专业人才的培养尤其专业教材的建设显得有些滞后,犹如上世纪80年代初室内设计专业领域蓬勃兴起时一样的“青黄不接”和“鱼龙混珠”。合格的景观艺术设计专业人才培养固然离不开好的教学体系和师资等因素的支撑,而专业教材的建设更是“龙头”。

呈现在大家面前的《景观艺术设计》一书,是由我院建筑与环境艺术系史明副教授积多年设计实践和设计教学的经验,历时三年编写而成。该书的写作除去具有体系完整、层次清晰、内容新颖和说理清楚以及语言朴实等特点外,更重要的是,该书进一步理清了园林和景观的关系,追本溯源,温故而出新,为“景观”从“贵族化”走向“平民化”寻找到了—种途径与方法以及可供操作的设计工具;始终以景观主体——人的需求为核心来探讨和论述景观艺术设计的设计方法,使“以人为本”的理念在具体设计技术方法的层面上得以落实,让人们充分认识到景观艺术设计在当今的价值和意义所在。难能可贵,值得关注。

此书对于学习和从事景观艺术设计,成为一名合格的景观艺术设计专业人才将是大有益处的;而对于景观艺术设计及相关专业的研究人员来说,同样是一本不错的参考书。

让“景观”真正从“贵族”走向“平民”,景观走进城市的各个角落,最终城市建在景观中,使“城市让生活更美好”的愿望成为现实。



教授/博导
教育部高等学校艺术类专业教学指导委员会委员
二零零七年初秋于无锡蠡湖

目录

第一章 绪论	1
第一节 景观的概念	2
第二节 景观艺术设计的工作内容	2
第三节 景观艺术设计的要素	4
第四节 景观的基本分类	4
第二章 景观艺术设计的原则及工作方法	8
第一节 景观艺术设计的原则	9
第二节 景观艺术设计的工作方法	10
第三章 景观艺术设计与人的环境行为	15
第一节 环境行为心理相关研究成果	16
第二节 景观艺术设计与人的感知	20
第四章 形式美的基本规律	32
第一节 多样统一	33
第二节 强调	34
第三节 对比与相似	34
第四节 韵律与节奏	37
第五节 均衡	38
第六节 比例与尺度	38
第五章 视景的艺术处理	39
第一节 主景与配景	40
第二节 前景与背景	41
第三节 夹景与框景、漏景	41
第四节 对景	42
第五节 借景	43
第六节 藏景与障景	44
第七节 隔景	44
第八节 虚景与实景	44
第九节 点景	45

第六章 景观空间视觉要素的规划与组织 46

- 第一节 景观空间的基本类型 47
- 第二节 景观空间的规划与组织 50

第七章 景观艺术设计的基本物质要素及组织 53

- 第一节 土地要素 54
- 第二节 水体要素 57
- 第三节 景观设施要素 62
- 第四节 光影要素 69

第八章 种植设计 74

- 第一节 概述 75
- 第二节 植物的分类 77
- 第三节 植物生长与环境 79
- 第四节 植物的观赏特性 82
- 第五节 植物种植的基本形式 87
- 第六节 草花的种植设计 90
- 第七节 草坪的种植设计 92
- 第八节 水景植物种植设计 96
- 第九节 园路植物种植设计 98

第九章 景观设计构思表达 100

- 第一节 徒手线条图 101
- 第二节 景观设计方案图 104
- 第三节 景观设计效果图 109

第十章 中外景观设计发展简况 114

- 第一节 中国景观发展与特征 115
- 第二节 日本景观发展与特征 128
- 第三节 西方景观发展与特征 134

附录一 146

第一章 绪论

景观从广义的角度来看，即我们人眼所能看见的一切自然物与人造物的总和。它包括浩瀚的江河湖海、巍峨的山川峰峦；秀美的江南小镇、古老的哥特教堂；鳞次栉比的都市建筑、热闹非凡的城市广场；意境深远的私家园林、气势恢弘的皇家苑囿；幽静的街角绿地、各种不起眼的构筑物……而本书所指的景观则是一个狭义的概念，即指经人类创造或改造而形成的城市建筑实体之外的空间部分。



图1-1 广义的景观概念即我们人眼所能看见的一切自然物与人造物的总和/卢塞恩

第一节 景观的概念

景观从广义的角度来看,即我们人眼所能看见的一切自然物与人造物的总和(图1-1)。它包括浩瀚的江河湖海、巍峨的山川峰峦;秀美的江南小镇、古老的哥特教堂;鳞次栉比的都市建筑、热闹非凡的城市广场;意境深远的私家园林、气势恢弘的皇家苑囿;幽静的街角绿地、各种不起眼的构筑物……而本书所指的景观则是一个狭义的概念,即指经人类创造或改造而形成的城市建筑实体之外的空间部分(图1-2,图1-3)。

第二节 景观艺术设计的工作内容

景观艺术设计是指设计者利用水体、地形、建筑、植物等物质手段,依据使用者的心理模式及行为特征,结合具体环境特点,对用地进行改造或调整,创造出特定的满足一定人群交往、生活、工作、审美需求的户外空间场所。

景观艺术设计的工作内容有别于城市规划、建筑设计、园林设计乃至人们常说的大地景观艺术设计,但与其又有着千丝万缕的联系。

城市规划是指在一定时期内,依据城市的经济和社会发展目标及发展的具体条件,对城市土地及空间资源利用、空间布局以及各项建设作出的综合部署和统一安排并实施管理。对于城市整体宏观层面上的空间资源配置,城市规划起到了决定性的作用。景观艺术设计应在城市规划的总体指挥下,自觉服从其各项指标的约束,从而使其自身融入城市的整体,成为城市的有机组成部分。

建筑设计是针对组成城市空间的细胞——单个建筑实体而进行的设计。为人们提供满足工作、生活、学习等需要的室内空间及城市硬质视觉形象。它与景观艺术设计相并列,在城市总体规划这一隐形指挥棒的调度下,一实一虚、一软一硬、一内一外,相辅相成,共同构成完整的人类人造生活空间场所。

园林设计即“在一定的地段范围内,利用并改造天然山水地貌或者人为地开辟山水地貌,结合植物的栽植和建筑的布置,从而构成一个供人们观赏、游憩、居住的环境”[1],园林设计即为创造这样的环境利用植物、土地、水体和建筑等四要素展开的规划和设计,且随着经济和技术的发展,要素的种类也在不断地丰富和增加,发展,要素的种类也在不断地丰富和增加。

传统园林绝大多数是为少数人所私有(图1-4),而现代园林的内容已大大超出宅院、别墅和公园的范畴,泛指

为城市中的人们提供游憩的绿地场所。本文所提及的园林均是指现代园林，而有别于传统意义上的园林概念。景观艺术脱胎于园林艺术母体，这从景观艺术发展史不难看出，大量传统园林中所积淀的对于景物和空间的艺术处理经典手法，在现代景观艺术中依然鲜活并起着重要的作用。所不同的是，景观艺术所涉及、包容的范围更广，它几乎渗透到现代人生活的各个角落，手段也更为丰富和灵活，而园林艺术则是景观艺术之树的一个重要分枝部分，花草树木的合理配置占据其设计的重要地位，是以植物为主要构景要素的景观艺术设计(图1-5)。

正如景观有广义与狭义之分，景观艺术设计的工作内容也有宏观与中观、微观之分。从宏观层面来看，景观艺术设计被称为大地景观艺术，是结合人类生存、发展的需要，对某一区域天然的生态、功能布局、资源分布及气候

进行适当的调整而进行的总体规划，是顺应该区域的生态规律及可持续发展的要求的，其工作内容、研究对象主要是针对区域的整体利益，如，某国家森林公园规划等。本书所指的景观艺术设计主要是针对其中观及微观层面而言，其研究范围与前者相比要小得多，工作内容、研究对象也更加具体，是指针对特定文化背景下的某一特定环境中的特定场所，依据特定使用人群的心理模式及行为特征，利用各种物质手段，结合具体环境特点，对用地空间进行改造或调整，创造出特定的满足一定人群交往、生活、工作、审美需求的户外空间场所。它属于详细规划层面，更关注具体人群对于该地块空间的具体使用方式及心理体验。



图1-2 狭义的景观概念即指经人类创造或改造而形成的城市建筑实体之外的空间部分/悉尼



图1-3 狭义的景观概念即指经人类创造或改造而形成的城市建筑实体之外的空间部分/悉尼



图1-4 中国传统园林/无锡寄畅园



图1-5 现代园林泛指为城市中的人们提供游憩的绿地场所,它是以植物为主要要素的景观艺术设计

第三节 景观艺术设计的要素

景观艺术设计的要素有多种分类方法,目前业内最常见的为物质要素和视觉要素两种分类方法。

一 景观的物质要素

丰富多彩的景观世界是由成千上万形态、形象各异物质共同构成的,依据其物理属性,最终可大致归纳为土地、水体、建(构)筑物、植物、景观设施及光影等六大基本物质要素。其中土地要素包含了步行道、地形变化等物质内容;建(构)筑物要素包含了景观中的建筑物、构筑物;景观设施要素包含了艺术装置、休息设施、服务设施、卫生设施及户外标识系统;光影要素包含了利用人工照明及自然光及其所产生的阴影所参与的景观构成活动。此外,景观对应于人们全方位的感受和体验,还包含了声音、气味等其他物质要素。

二 景观的视觉要素

人们对于事物的感知是全方位的,包括视觉、听觉、嗅觉、触觉、味觉等诸多方式,但其中视觉是最主要的感知方式,人们对于景物的感知85%来自视觉的信息反馈。因此,从视觉角度入手,分析其对于景观艺术设计结果的影响方式是极其必要和有效的。

抛开景观构成物具体的物理属性,从视觉感知的角度来看,形形色色的景观都是由形态、色彩和质地三大要素组成。其中形态要素最为关键,它又是由一些最为基本的“模块”组合而成的,依据人们在不同距离所见的结果,主要可归纳为点、线、面、体及其组合而成的空间五大元素。

第四节 景观的基本分类

景观的分类方式是多种多样的,有按性质及使用功能分、按景观的布置形式分、按景观的隶属关系分、按年代分、按地域划分等等,其中按性质及使用功能和按景观的布置形式是最常见和最基本的两种分类方式。

随着现代经济的发展,人们生活方式的不断衍化,现代景观依据不同的性质及使用功能分类,可谓名目繁多,

如:风景名胜区、城市公园、植物园、游乐园、休疗景观、纪念性景观、文物古迹园林、城市广场、城市开放休闲绿地、住区景观、庭院、宅园等等;与之相比按景观的布局形式分类,则显得较为简明而系统,通常可分为:规则对称式、规则不对称式、自然式、混合式四类。

从景观艺术设计角度来看,了解景观布局形式的分类,掌握其不同形式所蕴涵的个性及其与具体景观场所功能性质的内在关联,对于具体设计无疑是极为重要的和有帮助的。

一 规则对称式

规则对称式布局方式给人以严肃庄重、雄伟、明朗之感(图1-6)。此类布局方式通常强调平面构图的均衡对称,具有明显的主轴线,因其两侧景物、建筑布局均需对称,故而要求其用地平坦,若为坡地也通常将之修整成规则的台地状;此类布局中,道路常为直线型或有轨迹可寻的曲线型,硬质广场也做成规则几何形,植物则作等行、等距式排列,且常被修剪成各种整形的几何图案,水体轮廓也强调几何形,驳岸以垂直严整的形式为主,整形的水池、喷泉、壁泉、涌泉等是其理水的主要形式;该类布局视其规模大小常会设置一系列平行于主轴线的辅轴线及垂直于主轴线的副轴线,并在其交点处设置喷泉、雕塑、建筑等作为对景处理。规则对称式布局方式常被用于皇家园林、政府机关执法部门、纪念性景观建筑等强调庄重、严肃、盛大、雄伟及礼节性的场所设计中。

二 规则不对称式

规则不对称式布局方式给人以自由、活泼、时尚、明快之感。此类布局平面构图中,所有线条或曲或直都是规则的、有轨迹可寻的,同时又是不对称的,故而其空间格局显得较为灵活自由,其中植物种植可采用自然多变的配植方式,不要求其作几何整形的人工修剪,水体及驳岸的形式也较为自由多样。此类布局方式较常见于城市中的街头绿地(图1-7)、商业步行街的节点处理、若干公共建筑围合而成的小型公共休闲绿地等,因其平面布局讲求构图的美观及节奏,故也较常用于强调俯视效果的高层建筑底部的小型庭院布局。

三 自然式

自然式的布局方式给人以自然、轻松之感。她以大自然为蓝本，构成生动活泼的景象。自然式的布局方式没有明显的主轴线，水体、道路轮廓线均依整体设计构思、立意及地形变化而设，没有一定的轨迹可寻，地势起伏自然，建筑造型自由，不强调对称，且与具体地形有机结合(图1-8)。此类设计中，水体形式以平静、自由、流淌的水体为主，结合瀑布、叠泉、溪流、雾喷等形式，而较少采用人工味较浓的喷泉形式；植物种植师法自然生物群落，层次丰富，布局自由，尊重其自然生长的形态，依照植物不同的生物特性，合理配植，营造符合整体立意的空间氛围。自然式的布局方式常用于城市中的休闲性绿地、公园、度假村、居住区绿地、风景名胜等。

四 混合式

混合式布局方式是规则式与自然式布局方式的综合使

用，此种方式在现代景观设计中被大量使用(图1-9)。在一些规模较大的景观规划设计中，人们往往在最重要的构图中心及主要建筑物周围采用规则式布局，而在远离它的区域，则采用渐变的方式，利用地形的自然变化及植物的种植方式逐步过渡到自然式的布局状态。这样的布局既有规则式整齐明快的优点，又具备了自然式活泼、生动富于变化的特征，赋予游人更加丰富多样的体验(图1-10)。

上述四种布局形式各具特点，各有所长，没有好坏优劣之分，关键在于设计师应结合具体的用地条件、使用人群、用地性质、周边环境等因素，综合考虑，方能优化出最为合理恰当的布局形式。特性，合理配植，营造符合整体立意的空间氛围。自然式的布局方式常用于城市中的休闲性绿地、公园、度假村、居住区绿地、风景名胜等。



图1-6 规则对称式给人以严肃庄重、雄伟、明朗之感/巴黎



图1-7 规则不对称式的休闲绿地活泼、明快/沈阳

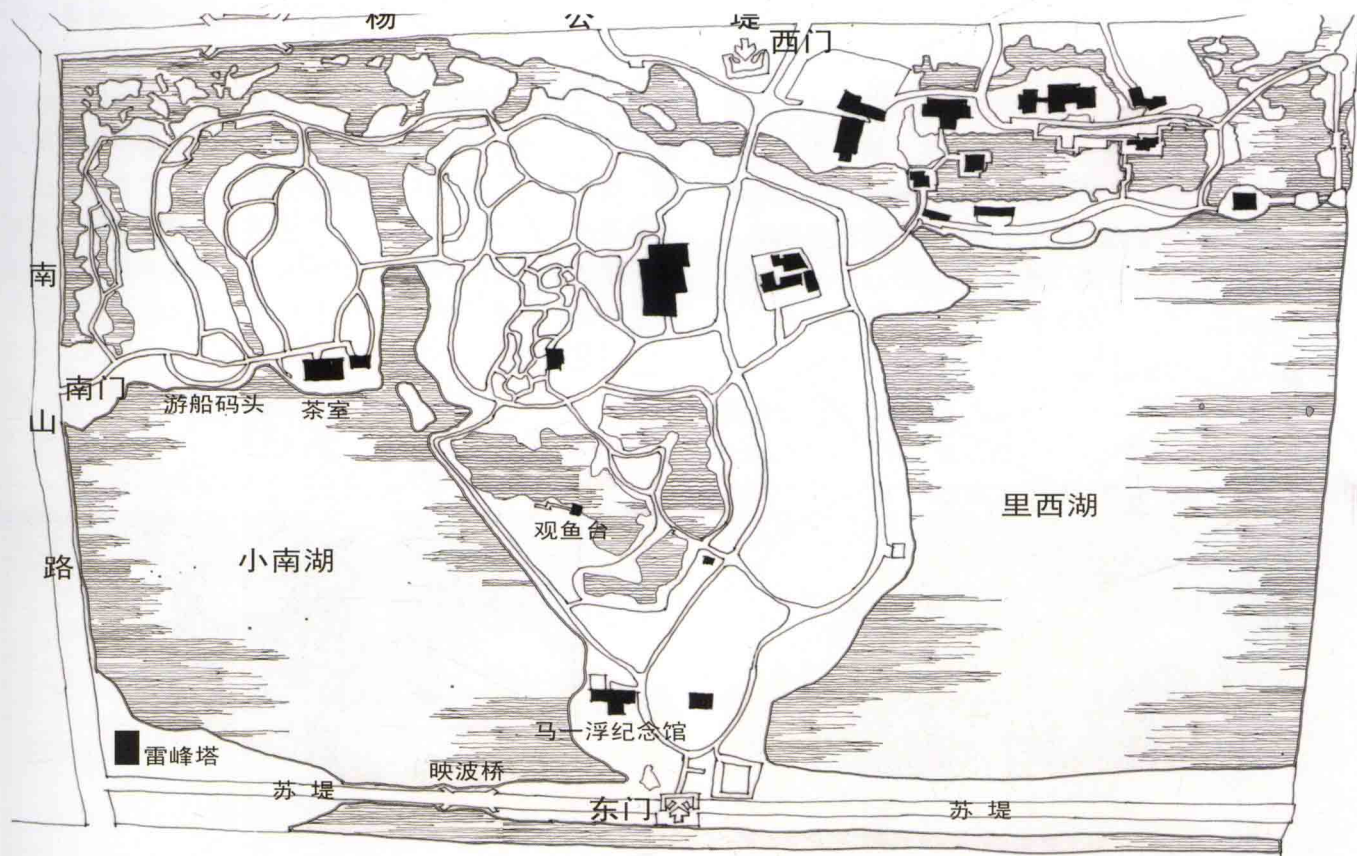


图1-8 自然式布局各要素均依整体设计构思、立意及地形变化而设，没有一定的轨迹可寻/杭州花港观鱼

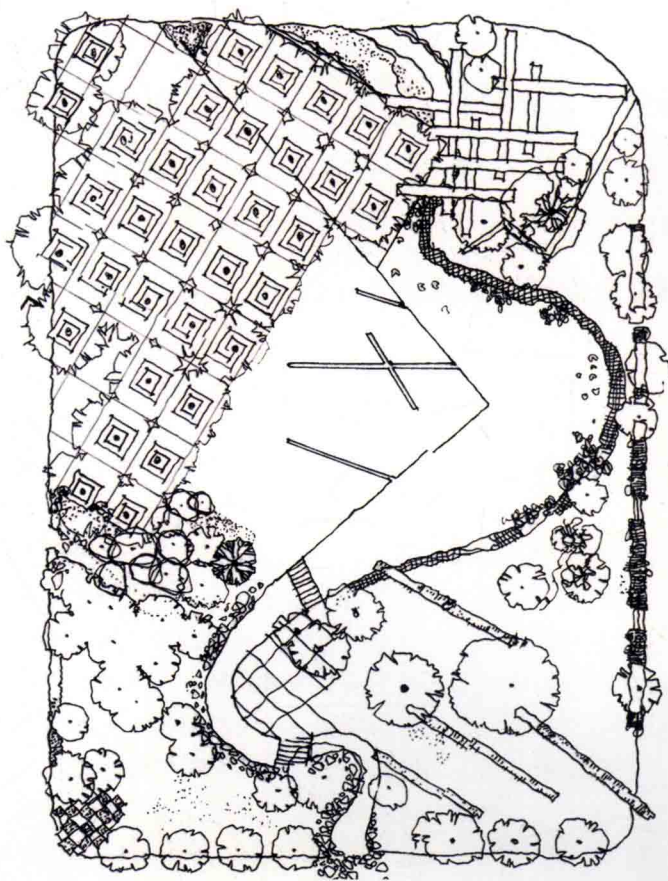


图1-9 混合式布局在现代景观设计中被大量使用

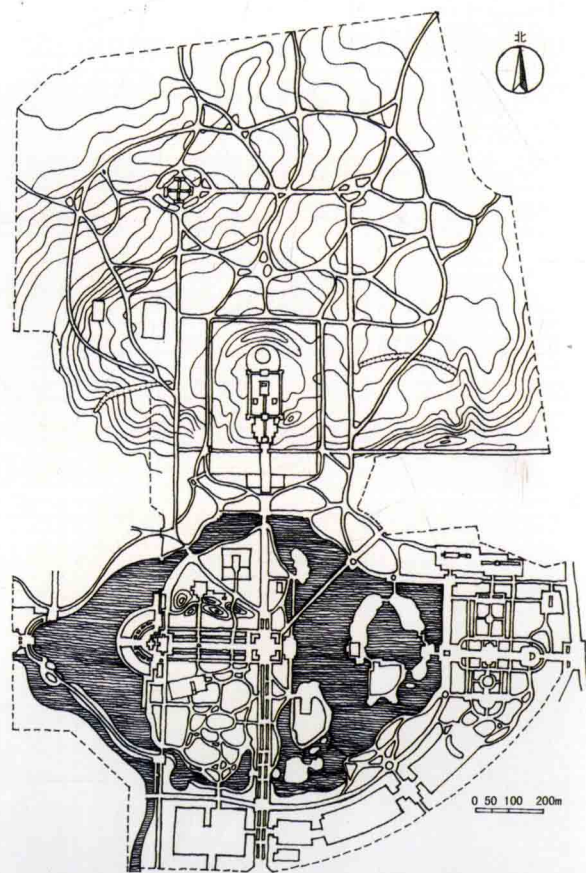


图1-10 混合式布局赋予游人更加丰富多样的体验/北陵公园

[1] 杜汝俭等编著.《园林建筑设计》.中国:中国建筑工业出版社.1986.

第二章 景观艺术设计的原则及工作方法

景观艺术设计的最终目标是为人服务，它体现了人们在物质生活水平基本满足温饱要求时，对于更加美好舒适的生活方式的追求，换言之，即人们从满足基本生存的要求，提高到对于生存质量的要求，这是人类区别于其他动物的重要标志，它是通过设计和改造人们的物质生存环境，创造出能唤起人们情感上美的感受，从而获得生理和精神双重满足的工作。



第一节 景观艺术设计的原则

景观艺术设计的最终目标是为人服务，它体现了人们在物质生活水平基本满足温饱要求时，对于更加美好舒适的生活方式的追求，换言之，即人们从满足基本生存的要求，提高到对于生存质量的要求，这是人类区别于其他动物的重要标志，它是通过设计和改造人们的物质生存环境，创造出能唤起人们情感上美的感受，从而获得生理和精神双重满足的工作。其目标的最终实现是通过景观场所中的主体（人）、客体（景观艺术设计要素）与周围环境三者关系的有机协调来完成的。在协调处理上述三者关系时，设计师首先应从把握该景观场所的功能性、生态性、宜人性三项基本原则入手，同时应遵循一套科学的工作方法，而非凭借设计师一时冲动下的主观灵感一蹴而就。

一 功能性原则

着手景观艺术设计首先应把握其功能定位的合理性原则。这便确定了主体（人）与客体（景观艺术设计要素）间关系的正确基调。

人类的物质和精神生活需求是多方面的，形形色色的，丰富多样的，人们需要在不同的场所、氛围中完成不同的行为从而获得精神层面的美的享受：或三五结伴赴旅游胜地度假休闲、或亲朋欢聚无拘无束、或独自沉思感悟人生、或远避尘嚣投身自然、或爱侣相拥喃喃私语、或闲来无事看别人的热闹、或赴烈士陵园纪念先烈、或在小桥流水旁怡然垂钓、或是节日里数万人的庆祝集会、或在街头绿地与老友对弈、或在步行街一角逗留观光、或是春日携儿孙郊外踏青、或赴城市历史地段寻访先贤古迹、或在校园一角与同学嬉戏、抑或假日里趁着春日暖阳在公园踟躅流连……而即便同样的使用功能又因其地域、文化、气候、使用对象等的差异，而对其景观场所特定行为的“发生器”有了不同的要求，这些都需要景观设计师通过景观艺术设计为其提供相对应的理想场所，因此，每一项具体的景观艺术设计工作，都有其明确特定的功能要求，设计师应准确把握用地的功能性，了解其使用对象对该场所的具体使用方式，对该场所使用时的基本氛围基调作出正确的判断，同时对用地比例依据不同功能性质的需要作出合理的布局分配，从宏观上保证其景观场所功能的合理性，从而确保其指定行为的顺利发生、实现，满足人们的各种

特定需求（图1-1，图1-2）。

二 生态性原则

景观艺术设计应把握主体（人）、客体（景观艺术设计要素）与周围环境三者关系的有机协调，对周围环境的协调和尊重便是指坚持其生态性原则。

生态性原则包含两方面内容即坚持文化生态和自然生态的可持续发展。景观艺术设计应满足其特定的使用功能，满足人们多方面的身心需要和享受，满足人类的欲望——对于真、善、美的不懈追求，但景观艺术设计不能成为人类放纵欲望的工具，满足当代人的种种需求应建立在不影响子孙后代的长远利益、不破坏自然生态平衡、尊重地域人文传承的前提下。

由于人类长期对地球自然资源的肆意开发及人为破坏，加上科技的发展使人类的破坏能力呈几何级数地增长，造成了全球生态系统的严重失衡：臭氧层惨遭破坏、地球逐步变暖、水资源日益匮乏全球自然灾害不断……这一切都在警示当代人：我们只有一个家园——地球，当我们使用人为因素改造我们的生存环境的时候，切记要遵循自然生态的法则，顺应其自然之道。

从炎热的赤道到千里冰封的极地，地球向我们展示了气象万千、变化无穷的景象，地域的差异、自然资源的差异、气候的差异导致了物种的差异、孕育了人类文化的差异，也才产生了世界各地多姿多彩的人文和景观，这是人类文明史上数千年的宝贵积累。然而仅仅区区几十年的光景，人类怀着征服地球的一腔豪情，挥洒着自我陶醉的理想，便导致了世界许多城市景观地域差异日益模糊，城市景观同质化趋势致使地域生态特征丧失、地方人文精神泯灭、城市呈现“失忆”状态，城市居民失去了归属感——人们在地方生态失衡、丧失了地域特征浓郁的景观环境家园的同时，更为严重的丧失了其精神家园。这种现象在当下快速城市化的中国表现得尤为严重。

从基地及周边环境的自然、人文先天条件出发，秉承系统的生态观，因地制宜，展开景观艺术设计，体现了一名景观设计师良好的职业道德和职业素养，也是坚守了景观艺术设计的基本原则。

三 宜人性原则

功能性原则确保了人们特定行为的发生，而宜人性原则体现了人们对于更加美好舒适的生活方式的追求，即较高生活质量的要求，更加关注景观场所中的主体的感受。宜人性是景观艺术设计中必须把握的又一项原则。

景观艺术设计中所有要素的安排都围绕着景观场所中的主体——人的需要而展开，主体通过对客体的一系列体验，从而唤起主体精神上的愉悦，获得美好的感受。宜人性即所有的要素安排都适宜该主体在该场所中完成预想的一系列活动和体验并获得身心的愉悦。

宜人性的实现，要求景观设计师具备对于人性敏锐的洞察力，对于人们日常生活长期细心观察和积累，对于人体工学、行为学、心理学、社会学、伦理学、材料学、色彩学、建筑学、城市规划等众多学科知识的综合了解。了解怎样的场所适合人们停留，怎样的空间令人感觉愉快，怎样的休息座适合人们交流，怎样的景象使人产生恐惧，怎样的材质易使人产生触摸的冲动，怎样的环境能使人情绪逐步平缓，怎样的色彩能使人产生兴奋，怎样的安排会使人容易疲劳……只有掌握了这些秘诀，我们才能在设计过程中做到游刃有余，才能确保设计成果真正贴合人的需求。

第二节 景观艺术设计的工作方法

景观艺术设计作为一门环境艺术，涉及到众多学科，

综合性极强，它既具有科学性，又不失艺术性，要求设计师具有广博的知识积累及深厚的人文修养，以及考虑问题的系统性和处理问题的综合能力，这对于初学者来说的确存在相当的难度，千头万绪从何入手是每位初学者都会遇到的问题。事实上，万事万物都有着自己的规律，正如所有其他学科一样，人们在长期的生活实践过程中也积累了大量景观艺术设计方面的经验和一整套行之有效的操作方法。

一 景观设计的艺术法则

景观艺术设计之所以称其为“艺术设计”，是因为它涉及社会及人文传统、文学与绘画艺术、人的精神及心理，它是多元化的、综合的、空间多维性的艺术，包含了视觉与听觉艺术、动与静的艺术、时间与空间的艺术、表现与再现的艺术以及实用艺术等，同时与设计师个人的思维、情感、意境、灵感、艺术造诣、世界观、审美观、生活阅历、表现能力等密切相关，最终都是在不同时空最大限度地满足着人们对环境意象和志趣的追求，在其漫长的发展过程中逐步形成其独特的艺术法则，无论在传统园林还是在现代景观艺术设计实践中时刻闪现其智慧的光辉。

1. 造景之始，意在笔先

景观艺术设计追求意境，强调由满足行为功能的物境，升华至唤起精神愉悦的意境。意境乃设计的灵魂，缺乏灵魂的设计往往造成形散意淡，缺乏吸引力。不同时代、不



图2-1 街头浓荫空地——市民休闲街舞的“发生器”/北京



图2-2 规式大片整形绿地——皇家气派的“发生器”/斯德哥尔摩

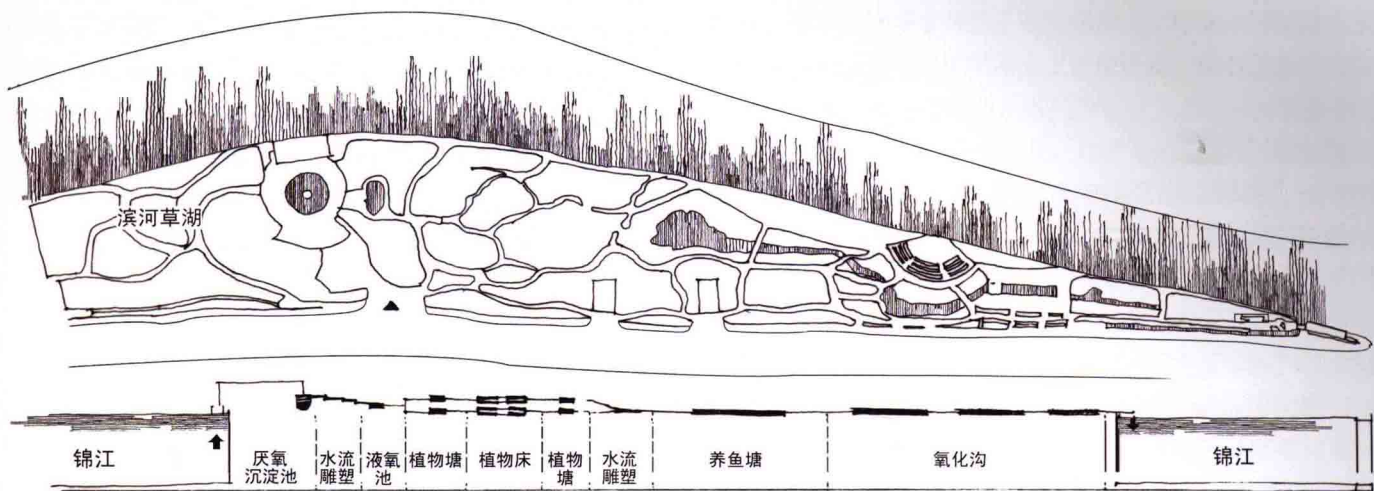


图2-3 成都活水公园是结合其母亲河生态整治以及成都市民文化的主题公园，深受当地市民的喜爱/成都

同的人对于人生、社会、自然等均有不同的理解和定位，也有着各不相同的审美情趣与艺术修养。因此，设计师应针对不同的主体确定设计立意，方能收到有的放矢、事半功倍的效果。

2. 相地合宜，构图得体

《园冶》相地篇主张应充分运用基地原有的地形地貌，因势利导，巧妙布局，形成独具当地特色的景观，不能“非其地而强为其地”，否则只会“虽百般精巧，却终不相宜”；同时应重视景观设计中的空间构图，把握各部分合理的空间比例，给人以美的感受。

3. 虽由人作，宛自天开

中国传统园林在世界景观发展史上具有十分重要的地位，其研究自然之美、师法自然而又高于自然的造詣被世人广为称颂为“巧夺天工”。在现今的景观艺术设计实践中，对于景观场所中的主体——长期身居闹市、向往大自然的城市居民来说，该法则更显现其超越时空的耀眼魅力。

4. 开合有致，步移景异

在景观艺术设计中，常通过空间上的开合收放、虚实疏密的变化，调动游人的情绪起伏变化，在游览序列中设置明暗、远近、宽窄、缓急等区别，在视线、视点、视距、视野、视角等方面反复变换，使人产生步移景异、柳暗花明、渐入佳境的愉快感受。

5. 因地制宜，巧于因借

“因借”二字在景观艺术设计中十分重要，即在考察基地自身的先天条件的同时，应充分把握基地周边不论远近一切可以为我所用的良性景观资源，在设计中通过开辟视景线等手法将其引入画面，以增加景观层次及空间感，同时也应考察季节变换带给基地的种种不同的自然景象，如冬日飞雪、南飞之雁等等，通过因时、因地借景，可大大超越有限的景观空间。

6. 小中见大，转换时空

在景观艺术设计中，常通过调动景观设计诸要素之间的关系，利用比例、尺度等形式美规律，通过对比、反衬等手段，使游人产生错觉和联想，达到扩大有限的空间，形成咫尺山林的艺术效果；同时通过景观要素物质属性的转换、隐喻及类比等，调动游人的丰富联想，达到转换时空的艺术效果。

二 基本工作方法及程序

一个优秀的景观艺术设计，不在于其如何地引起一时的轰动效应或夺人眼球，而在于它能够介入时空，静静地融入周围的环境血脉之中，带着浓浓的本土气息，默默地友善地呵护着每位游客的心灵，陪伴着你的心一同感受快乐、平静、激动、惊奇、刺激、深远、抑或沉寂的不同境界……给人以美好的精神享受和心灵启示；一个优秀的景观艺术设计，其魅力是持久的，它不仅是提供人们良好参与度的活动

场所,更是特定人群的精神家园,是令人流连之所,也是当地人们的骄傲。因此,优秀的景观场所的创造必须基于一整套科学的工作方法和程序加上艺术的想象和处理。

1. 基本面考察

一项景观设计工作的介入,作为设计师首先应该明确的是“在哪儿做”、“为谁做”、“做什么”,即了解项目的基本面情况,掌握了准确、充分的基础资料,才能帮助我们作出准确的定位,找到最佳的设计切入点。

(1) “在哪儿做”——地块现状及周边环境分析

通常景观场所的选址宜在风景秀丽,有山有水之所,只要对基地稍事剪裁就能取得很好的景观效果,且周围的美景也可借入以丰富景观层次(当然,在城市中,很多时候我们遇到的项目基地已经是确定的了)。实地考察是必不可少的环节,通过深入现场调查,了解地块现状的地形地貌特征,基地中是否有山脉水系穿越,有无可以利用或需要保护的名木古迹,该基地的人文背景如何,是否在此发生过意义重大的历史事件及其残留物……在对基地作全面细致的勘察和调查之外,还应应对周边环境的人文氛围和景观资源作深入的调查分析,应有意识地屏蔽不良影响如噪声、污染及不良景观等,而采用开辟视线等各种手段将周边美好的景物引入基地的画面为我所用,以增加景观的空间层次感。在设计中应尽量利用基地原有的资源和特征,才能确保新建的景观以最为自然的姿态融入周边的环境之中。

(2) “为谁做、做什么”——使用者及使用方式分析

大千世界芸芸众生,不同的种族、不同的人群有着不同的文化背景、审美情趣、精神境界和生活方式,同样的人群在参与不同的活动时,又因不同的状态或动静所需要的空间、氛围不同而对景观场所产生不同的要求。如同样是聚会,青年人和老年人对聚会环境的要求就不同;同样是针对青年人,用于聚会的环境和为恋人们提供喃喃私语的空间氛围就迥异……因此,只有了解了景观场所的主要使用者及其使用方式,才能确保我们的设计有的放矢,确保功能合理性原则的贯彻落实。

2. 立意

明确了“在哪儿做”、“为谁做”、“做什么”之后,我们应该对项目有个基本的预想即“最终效果”的设定,从而决定“具体怎么做”。随着对地块现状及周边环境的深入了解和分析,以及对使用对象及其使用功能、使用方

式的确认,基地的用地性质便自然得以确定,如纪念性广场、城市休闲绿地、儿童公园、文化广场、度假村、亲水公园、校园景观等等。用地性质一旦确定,设计师应根据该性质所要求的环境氛围的基调,结合使用人群的文化层次及文化背景所对应的精神层面的需求,充分发掘基地中一切可以利用的自然和人文特征,融合提炼,赋予该景观场所一个充满意境的主题,随之围绕该主题来确定布局形式,继而展开后续的设计工作,此即所谓的“设计之始,立意在先”,立意是谋篇布局的灵魂,是一个优秀的景观场所特色鲜明,意境深远,主次有序的保障。一个缺乏主题立意的设计,往往好似没有统率的散兵游勇,即便百般使用技巧,也往往会显得形散神乏,索然寡味,流于直白。

3. 确定出入口的位置

景观场所的出入口是其道路系统的终点和起点。出入口的设置应在符合规划、交通管理部门的有关规定的的前提下,结合用地性质、开放程度和用地规模而定。

(1) 封闭型景观场所

如公园、疗养场所等,可以设置若干个出入口,具体数量视公园面积大小及周边地区人流进入的便利性而定,但其主入口应设在主要人流进入的方位,且设置足够面积的广场,以供集中人流的缓冲和集散之用,并应在其附近开辟配套的停车场。封闭型公园,其行政管理区域还宜设置直通外部的后勤专用出入口,以方便对外联系和交流。

(2) 城市开放型景观场所

对应其开放性特征,应多设出入口,以便于更多游人的进入和参与,虽然在形式上会有主次出入口之分,但在各出入口均应考虑一定量的停车场。

4. 功能分区

景观场所因其各不相同的用地性质而会产生不同的功能需求。如某城市滨水开放空间就包含了历史文物古迹保护、传统水乡风情体验、湖滨旅游度假村、丛林漫步、自助烧烤、假日休闲垂钓、水上高尔夫、水上湖仙餐饮、游船码头、土特产销售、青少年回归自然探险体验、生态湿地保护、后勤服务、维修管理、停车场等多种功能;而住区中心绿地往往提供居民户外交往、儿童游乐、社区老人聚会聊天、健身娱乐、观赏树木花草、感受四季美景、下棋遛狗、情侣散步、看热闹等活动的适宜空间;步行商业街的广场节点则通常要满足游人休息放松、看热闹、观察过路人、餐